



Flugslysaæfing Grímseyjarflugvelli September 2024 Lokaskýrsla



Isavia

Lögreglustjórinn á Norðurlandi eystra
Almannavarnadeild ríkislögreglustjóra

Efnisyfirlit

1	Inngangur og markmið	2
1.1	Markmið	2
2	Undirbúningur og framkvæmd.....	3
2.1	Þriðjudagur 24. september.....	3
2.2	Fimmtudagur 26. september.....	3
2.3	Föstudagur 27. september	3
2.4	Laugardagur 28. september	4
2.5	Æfingastjórn	4
2.6	Ráðgjafar	4
2.7	Þátttaka	4
2.8	Handrit æfingarinnar og sviðsmynd	5
2.8.1	Veður	5
2.8.2	Vettvangur	5
3	Rýni.....	7
3.1	Vettvangsæfing – Rýnifundur	7
3.2	Vettvangsrýni ráðgjafa	8
3.2.1	Umsjón leikara – Rýni meðal leikara eða umsögn ráðgjafa	12
3.3	Rafræn rýni – allir þátttakendur	12
3.3.1	Hverjir tóku þátt í rýni	12
3.3.2	Það sem vel var gert	13
3.3.3	Það sem betur hefði mátt fara	13
4	Helstu lærdómsatriði og umbótatækifæri.....	16
4.1	Styrkur	16
4.1	Umbótatækifæri	16
5	Myndir frá æfingunum	17

1 Inngangur og markmið

Það er áskorun að búa í samfélagi þar sem langt er í utanaðkomandi bjargir. Það kallar á samheldni og öflugt viðbragð meðal þeirra sem búa í og dvelja í Grímsey. Þetta vita aðilar sem búa í Grímsey og þurfa í áætlunum sínum að vita hvernig þeir geta gert sem mest þar til frekari aðstoð berst. Undirbúningur æfingar hófst á vordögum en undirbúningur eykst jafnt og þétt fram að æfingu. Samvinna og samstarf gekk vel og var mikill sveigjanleiki í öllu enda þarf að laga sig fljótt að aðstæðum ef svo ber undir. Strax á setningu æfingar þegar fræðsla var í gangi varð það ólán að það kviknaði í heimahúsi í eyjunni. Skjótt breyttist andrúmsloftið og sjaldan verði jafn mikið viðbragð mætt á staðinn frá öllum viðbragðsaðilum. Tókst að slökkva fljótt í eldinum og fór mun betur en á horfðist. Búið var að stilla upp dagskrá eftir þörfum heimafólks og þegar kom að æfingardögum var m.a. bætt í fræðslu enda mikilvægt að geta stutt við þegar þörf var á.

Helstu áskoranir sem komu upp var að fjarskiptaskipulagið mætti vera einfaldara þar sem fáir eru í Grímsey og erfitt að hlusta á marga talhópa í einu. Auk þess sem laga mætti sambandið á einhverjum stöðum og fjölga stöðvunum. Ljóst er að hafa þarf aðgang að lyfjum ef eitthvað kemur upp og sjúkrabíllinn þarf að vera í lagi. Til að draga fram það sem vel er gert og það sem betur má fara er mikilvægt að æfa og var ákall frá eyjabúum að halda fleiri æfingar af ýmsum toga. Að lokum þökkum við fyrir gestrisni, áhuga og góðar veitingar.

F.h. æfingastjórnar

Elva Tryggvadóttir

1.1 Markmið

Markmið flugslysaæfinga er að tryggja skipulögð viðbrögð við flugslysum á eða við flugvöll og auka færni og samvinnu viðbragðsaðila í samræmi við flugslysaáætlun viðkomandi flugvallar.

Undirmarkmið eru sett fyrir hverja æfingu út frá reynslu fyrri æfinga á svæðinu og tillögum ráðgjafahóps.

Flugslysaæfingar eru haldnar vegna alþjóðlegra krafna og íslenskra laga um slíkar æfingar á flugvöllum og samkomulags viðbragðsaðila um að halda slíkar æfingar á almannavarnastigi.

Æfingarnar eru því á vegum Isavia og almannavarna.

Aðalmarkmið æfinganna eru tvö.

- Að fræða viðbragðsaðila um þau málefni er tengjast flugslysum og efla þá í sínum hlutverkum sem tengjast hópslysaáætlunum.
- Að æfa flugslysaáætlun flugvallarins, samvinnu milli viðbragðsaðila og það vinnulag og ferla sem tilgreindir eru í flugslysaáætluninni.

2 Undirbúningur og framkvæmd

Dagsetning æfingar var ákveðin snemma árs 2024. Undirbúningsfundir hefjast í ágúst hjá æfingastjórn og með viðbragðsaðilum ásamt heimafólki. Þar sem um tvær æfingar er að ræða var fjöldi undirbúningsfunda fleiri. Vikan fyrir æfingu er er mikið í gangi, ýmis fræðsla, farið yfir búnað og slíkt. Auk skipulagðrar fræðsludagskrár þá voru ýmsir hópar sem komu saman í styttri fræðslu má nefna sem dæmi kennslu á handstöðvar Tetra hjá fulltrúa Neyðarlínu o.fl.

2.1 Þriðjudagur 24. september

Fjarfræðsla fyrir alla þátttakendur

19.00-19:45	Vettvangsstjórn og stjórnkerfið	AVD
19:45-20:25	Bráðaflokkun <ul style="list-style-type: none">• Fræðsla fyrir alla sem koma að bráðaflokkun og umönnun slasaðra.	LSH
20:25-20:45	Sálrænn stuðningur <ul style="list-style-type: none">• Kynning og helstu áherslur í sálrænum stuðning.	RKÍ
20:45-21:15	Umgengni við þyrlur	LHG
21:15-21:45	Fjarskipti/tetra fyrir allar viðbragðseiningar	112

2.2 Fimmtudagur 26. september

10:00 **Boðunarprófun** – Allir á boðunarlista 112 vegna flugslyss á Grímseyjarflugvelli. Boðunarprófun var framkvæmd af 112 með venjubundnum hætti.

18:30-20:00 **Setning æfingar** – Félagsheimili – Allir þátttakendur

Dagskrá:*

- Setning Hermann Lögregla
- Tilgangur flugslysaæfinga og praktísk atriði Elva Isavia
- Flugslysaáætlun fyrir Grímsey og endurbætur Hermann Lögregla
- Almenn um skipulag í hópslysum (SÁBF) Friðfinnur Isavia
 - Hverjir eru hvar og helstu hlutverk
 - SST, AST, VST

20:00-22:00 **Skyndihjálparfræðsla (áhersla á verklega þjálfun) / Allir þátttakendur**
Fólk er hvatt til að kynna sér ókeypis skyndihjálparnámskeið á netinu frá Rauða krossinum fyrir viðburðinn <https://skyndihjalp.is/>

2.3 Föstudagur 27. september

Flugvöllur/Æfingastjórn og ráðgjafar

Ráðgjafar sinna sínum einingum, fræðsla, ráðgjöf - Uppsetning vettvangs
Allir geta leitað til ráðgjafa um það sem tengist þeirra málum

16:15-17:30 **Skrifborðsæfing** – Félagsheimili

Þeir sem taka þátt; vettvangsstjórn, verkþáttastjórar og aðrir áhugasamir. Allir taki með tetrastöðvar og handfrjálсан búnað.

*Aðgerðastjórn er staðsett á Akureyri.

2.4 Laugardagur 28. september

09:30-11:30 Bátæfing – Fyrir áhafnir björgunarskipa

11:30 **Förðun leikara – Félagsheimili**

12:00 Súpa og brauð fyrir þátttakendur dagsins - Félagsheimili

13:00 **Flugslysaæfing hefst – Flugvöllur/Allir þátttakendur**

Að lokinni æfingu er gengið frá búnaði og aðilar taka saman punkta fyrir rýnifund.

15:00 **Rýnifundur og kaffi** fyrir alla þátttakendur - Félagsheimilið í Grímsey
(Athugið er fyrr ef æfingu er lokið fyrr).

2.5 Æfingastjórn

Æfingastjórn er skipuð fulltrúum frá Isavia, fulltrúum almannavarna ríkisins og lögregluyfirvöldum á svæðinu.

Æfingastjóri	Elva Tryggvadóttir	Isavia
Æfingastjórn	Friðfinnur Fr. Guðmundsson	Isavia
Æfingastjórn	Þórný Þórðardóttir	Almannavarnir
Æfingastjórn	Hermann Karlsson	Lögregla - Tengiliður heimamanna

2.6 Ráðgjafar

Ráðgjafar koma víða að og eru bæði tengiliðir við ýmsar viðbragðsaðila, stofnanir, félagsamtök og fyrirtæki sem hafa hlutverk í áætluninni. Þeir aðstoða við undirbúning og fylgjast með einstaka þáttum æfingarinnar og skila umsögnum um hvernig til tókst.

Ráðgjafi	Grétar Karlsson	Isavia – Vettvangur / stjórnandi
Ráðgjafi	Aðalbjörn Tryggvason	Isavia – Vettvangur
Ráðgjafi	Víðir Sveinn Ágústsson	Isavia – Vettvangur
Ráðgjafi	Þorlákur Snær Helgason	Isavia – Slökkvifræðsla
Ráðgjafi	Atli Gunnarsson	Almannavarnir
Ráðgjafi	Olivera Ilic	Almannavarnir
Ráðgjafi	Áslaug Ellen Yngvadóttir	Rauði Kross Íslands
Ráðgjafi	Hjördís Garðarsdóttir	Neyðarlínan
Ráðgjafi	Þorgerður Anja Snæbjörnsdóttir	Landspítalinn
Ráðgjafi	Ólafur Jón Jónsson	Slysavarnafélagið Landsbjörg
Ráðgjafi	Smári Sigurðsson	Slysavarnafélagið Landsbjörg
Leikarar	Soffía Helga Valsdóttir	Umsjón leikara

2.7 Þátttaka

Heildarfjöldi þátttakenda á verklegu æfingunni voru um 70 manns, sem skiptist á Grímsey, Aðgerðastjórn á Akureyri og Samhæfingarstöðina í Reykjavík.

2.8 Handrit æfingarinnar og sviðsmynd

2.8.1 Veður

Fínasta veður var á æfingardegi þrátt fyrir að það hafi verið leiðinlegt dagana á undan.

2.8.2 Vettvangur

Tvær æfingar voru haldnar laugardaginn 28. september, sjóæfing og æfing á landi.

Fyrir hádegi var æfing á sjó fyrir sjóbjargir

([FPL-TFAAA](#) -VG

-C172/L-S/C

-BIAR0900

-N0110VFR BIAR DCT

-BGR0035

-DEP/BIAR BGR DOF/240928 RMK/8983660 E/0430 P/2
A/GREY AND BLACK)

BIAR hringir með sjónflugspan 0900, að TFAAA er lögð af stað frá BIAR VFR til BGR, áætla lengingu 0935.

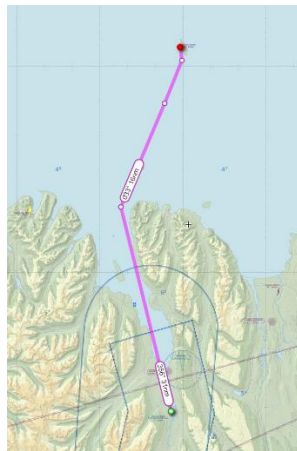
TFAAA kallar á BGR klukkan 0920 og segist vera að koma úr Eyjafirði á leið til Grímseyjar í A050, áætla lengingu um 0936.

0925 kallar TFAAA í BGR og lætur vita að það virðist vera olía að leka af mótör, brúnir blettir eru að birtast á framrúðunni.

0930 TFAAA kallar MAYDAY í BGR að vélin er búinn að missa mótör og þurfi að nauðlenda. Hann sjái ekki út um framrúðuna vegna olíusmits.

Ekkert meira heyrir í vélinni.

Virkjun kemur frá Turni þegar æfing hefst á boðunartalhöpi í Tetra sms verða send frá Neyðarlínu.



Eftir hádegi var æfing fyrir alla á flugvöllinum í Grímsey

Flugvél frá flugfélaginu FlyNoMore hafði hlekkst á við landingu og hafnað utan brautar. Eldar loga og brak dreift. Ellefu voru um borð.



3 Rýni

Rýni er einn af mikilvægu þáttum í kjölfar æfinga. Rýnin er með tvennum hætti, annars vegar eru teknir rýnipunktur í kjölfar æfingar þar sem helstu verkþáttastjórar og ráðgjafar fara stuttlega yfir sína punkta. Í framhaldinu fá allir þátttakendur hlekk á rafræna rýni. Með þessum hætti koma fleiri að rýni æfingarinnar og fjölbreyttari sjónarmið koma fram. Rafræn rýni er tekin saman í lokaskýrslu æfingar og geta viðbragðsaðilar þá nýtt skýrsluna til eflingar styrkleika eða umbóta þar sem við á.



3.1 Vettvangsæfing – Rýnifundur

Þátttakendur æfingarinnar komu saman að lokinni æfingu í Félagsheimilinu í Grímsey þar sem beið þeirra gómsæt súpa og brauð. Samhliða var rýnifundur þar sem stjórnendur æfingar og verkþáttastjórar tóku saman stutta samantekt fyrir sína verkþætti.

Bátaæfing

Björgunarsveitir að kalla á æfingastjórn en í raun er æfingastjórn ekki partur af æfingunni. Nýta þarf stjórnkerfið og kalla upp vettvangsstjóra.

Birgir LHG minnir á að hægt er að tengja saman talhópa.

Flugplan, 15% munur á stefnu á flugvélum miðað við á skipum.

Sigurvin [báturinn] var á 30-40 mílna hraða, slíkt er ekki leit. Leita skal á 10 mílna hraða því það er auðvelt að missa af mannaveru í sjó, minni hraði – meira öryggi.

Erfitt að leita á zodiac, sitja lágt. Mögulega hefði verið hægt að seinka björgum í verkefnið þannig að ekki allir væru að fara út á sama tíma.

Dalvíkingar duglegir að koma og æfa, bátur þar styttr viðbragðstíma.

Húsavík tók einnig þátt og spurning um að skrifa í áætlunina.

Landæfing

Frestun var á æfingu um eina klukkustund vegna farþegaflugs á æfingatímanum.

Mikilvægt að stjórnandi á vettvangi haldi yfirsýn og sé stjórnandi en ekki rjúka sjálfur í verkefni. Gekk mjög vel. Nýi bílinn kom vel út.

Fjarskiptasamband lélegt á slysstað. Yfirfara þarf allar talstöðvar í eyjunni.

Tvær stöðvar ættu að vera til á flugvelliðum að lágmarki.

Spurning um að nýta bíl sem endurvarpa til að efla fjarskiptin.

Áhorfendur þyrftu að vera meira á einum stað í stað þess að dreifa sér mikið, truflaði stundum yfirsýn þjörgunaraðila.

Þeir sem voru í bráðaflokkun voru enginn með stöð.

Leituðu að barninu á svæðinu því þau sáu barn á farþegalistanum.

Heilt yfir gekk frábærlega.

Muna eftir persónuhlífum, hjálmar o.s.frv.

Aðgerðastjórn; mikilvægt að fá tölur sem fyrst úr bráðaflokkun. Gekk vel að undirbúa viðbragðið. Fjarskiptin hefðu mátt vera betri.

Í SSS mættu vera tvær stöðvar, blár 6-0 og blár 6-5. Flókið verkefni en gekk vel, aðhlyningarstjóri virkjaði fólkið, og hafði góða yfirsýn.

Það að ákveða hver fer til RVK og AK er ekki þeirra.

Mikilvægt að prenta út listana fyrir talningu. Og afrifur eru notaðar þegar fólk fer af SSS, skrá hvert aðilar fara.

Sjúkrabílinn dó.

Vantar blóðþrýstingsmæli og mettunarmæli.

Vont að fá pappírsvél á staðinn og óljóst hvað og hverjir komu með þeim.

Þælingar um hvað séu til margar börur á flugvelliðum.

3.2 Vettvangsrýni ráðgjafa

Allir verkþáttastjórar ásamt vettvangsstjórn höfðu sinn ráðgjafa sér til halds og traust. Ráðgjafar voru staðsettir á öllum stjórnunarpóstum æfingarinnar. SST, AST, VST og hjá verkþáttastjórum. Ráðgjafar skila inn rafrænni rýni að lokinni æfingu og er hún eftirfarandi.

Þórný Þórðardóttir Almannaþarnir

Fræðsla flott að vanda en fáir sem sóttu á Teams frá heimafólki. Huga þarf að breytingu á fræðslu og vera með staðarfræðslu á því helsta sem íbúar þurfa, s.s. upprifjun í skyndihjálpi og notkun á Tetra. Á móti er hægt að vera með þá fræðslu fyrir viðbragðsaðila á svæðinu sem óskað er eftir.

Í AST rúllaði allt vel, skipað í stöður og menn jákvæðir og ræddu hlutina. Voru með yfirsýn yfir bjargir sem komu allar innan umdæmis fyrir utan þyrlur.

Talhópaskipulag, einfalda fyrir þessa áætlun. Að sjúkraflugvélar verði skilgreindar sem bjargir innan umdæmis en slökkviliðið hefur mjög góða yfirsýn yfir stöðu þess. Bráðaflokkunarspjöld, eigum við að leggja á heimafólk að spá í þau, hafa nóg annað að gera og þegar fyrstu viðbragðsaðilar koma á vettvang verði spjöldin notuð. Huga að einfaldari útgáfu á áætluninni fyrir íbúa og hvað þeirra hlutverk er áður en viðbragðsaðilar koma út í eyjuna. Koma á talstöðvarprófun nokkrum sinnum á ári og bæta þarf fjarskiptasamband og símasambandi inni í skemmum á flugvelliðum sem er skilgreint sem SSS.

Atli Gunnarsson

Almannavarnir

Ég sá um kynninguna á Stjórnkerfinu á Teams og fannst það ganga vel og það sé ég sá af öðru fannst mér ganga vel. Spurning hvort að það sé ekki betra að hafa kynningu fyrir íbúa og viðbragðsaðila í Grímsey ekki á Teams heldur mæta á staðinn og miða kynninguna meira að því sem þau þurfa á að halda en kannski ekki svona mikið hvernig stjórnkerfið virkar heldur hvernig þau koma til með að vinna þennan fyrsta klukkutíma sem þau eru að vinna ein út í eyju áður en fyrstu viðbragðsaðilar koma úr landi. Að heima menn stóðu sig vel og voru mjög áhugasamir um það hvernig þetta virkar og allir að taka þátt í æfingunni.

Æfingin sjálf gekk vel en svona fjarskiptasamband er eitthvað sem þarf að huga að því það var ekki gott á þessum stað. Það er einn Tetra sendir í eyjunni og hann er staðsettur austan megin í eyjunni og ætti að duga fyrir þetta svæði þannig það er eitthvað sem þarf að skoða, prufa finna út úr.

"Ég myndi leggja til að það yrði gerð svona örætlun fyrir Grímsey, og þá hægt að nota líka fyrir Gjögur, sem fjallar um það sem þarf að gera á fyrsta klukkutímanum þar sem heima menn eru einir áður en viðbragðsaðilar frá landi mæta á svæðið. Sú áætlun á að miðast að því hvað er það sem heimamenn raunverulega gera og taka mið af því ekki vera að setja þá inn í svona mikið stjórnkerfi í byrjun því þeir koma ekki til með að vinna eftir því fyrst um sinn. Vera ekki með talhópa skipulag þanið út heldur halda sig bara á Blár 6-0 fyrst um sinn, ekki setja aðhlyningarstjórnann á 6-5 fyrr en heilbrigðisstarfsfólk úr landi er komið út í eyju.

Það þarf að huga að betra fjarskiptabúnaði fyrir flugvallarstarfsmanninn sem sér um að byrja slökkvistarf, þannig búnað að hann getur með auðveldu móti notað fjarskipti þegar hann er kominn í allan gallann.

Þorlákur Snær Helgason

Isavia

Fín efni sem er tekið fyrir æfingar.

Gekk vel með fræðslu fyrir slökkviliðsmenn og voru þeir mjög áhugasamir. Þar sem í Grímsey eru ekki margir viðbragðsaðilar er stólað mikið á íbúa, þarf kannski að gefa meiri tíma í fræðsluna heldur en á öðrum stöðum.

Spurning hvort það hafði verið gott að halda fræðslu fyrir íbúa varðandi almennt um flugvélar og aðkoma að flugslysi og aðkomu almennt um slys. Æfingin gekk heilt yfir vel. Var mjög ánægður að sjá að flugvallarstarfsmaður notaði ekki monitor heldur fór strax í handlínur til að spara vatnið.

14:09 Boðun

14:11 Flugvallarslökkvibíll kominn á vettvang.

14:14 Slökkvistarf hafið eftir að hafa farið í öndunarbúnað og taka slöngu út.

14:19 Staðarslökkvilið kemur á vettvang.

14:40 Búið að slökkva allan eld en smá glóð ennþá í honum.

Ný (notaði) slökkvibíllinn hjá staðarslökkviliði kom vel út á æfingunni.

Flugvallarstarfsmaður hafði getað notað aðeins meiri vatnsúða til að fá betri slökkvimátt. (Búið að fara yfir það með honum).

Staðarslökkvilið mættu nota öryggisbúnað við störf (öndunarbúnað, öryggisgleraugu, heyrnatappa)

Hafa í huga að það er hægt að senda fólk til að bráðaflokka og ná í sjúklinga á svæðum sem er öruggt fyrir, þó það sé ekki búið að slökkva allan eld.

Varðandi flughlað og flugbraut að það þarf að passa að enginn fer út á hlað þegar flugvél eða þyrla er að koma inn á hlað. (Það þarf ekki að taka á móti þyrlu á flugvelli, turninn sér um það).

Öryggisbúnaður slökkviliðs er kominn á tíma. Eldgallar eru frá 2001 og 2005. Slökkvihjálmar eru frá 1997 og 2009, svo vantar öryggisgleraugu, heyrnatappa. Það má endurnýja og bæta við handverkfærum, þannig að þeir verða sjálfbjargar að komast inn í flugvél eða bíl.

Eygerður Margrétardóttir Almannaþingur AST

Gekk vel, erindi á undirbúningsfundi fróðleg og efnið vel sett fram.

Hefði mátt vera betri mæting á undirbúningsfund. Mögulega mætti útbúa upptökur sem heimamenn og aðrir geta sótt þegar þeim hentar eða að hafa fræðslu á staðnum í aðdraganda æfingar.

Skrifborðsæfingin 27. sept. gekk vel og reynslan af henni nýttist vel á æfingunni daginn eftir t.d. við að skipa í stöður og fá yfirsýn yfir bjargir. Góð þekking á möguleikum á flutningum og öðrum björgum á svæðinu. Æfingin 28. sept gekk einnig vel og nýting bjarga góð. Heimamenn stóðu sig með sérstakri þryði í fyrsta viðbragði. Góð þekking og reynsla á staðnum og reglulegir stöðufundir í AST sem nýttust vel.

Á skrifborðsæfingunni 27. sept. þurfti að endurskipa í stöður fljótlega eftir að viðbragð hófst þar sem sami aðili getur ekki loggað og séð um fjarskipti. Hefði mátt vera áætlun um hvaða bjargir færu fyrst vs. síðar því það tók tíma að taka ákvörðun um það. AST vantaði meiri upplýsingar um hvaða bjargir eru á staðnum t.d. í kerru og skoða mætti hvort tilefni sé til að hafa lyfjaskáp á staðnum. Huga hefði mátt betur að veðri, sjólagi og ytri aðstæðum og senda fréttatilkynningu. Í viðbragðsáætlun er gert ráð fyrir að SST hafi umsjón með sjúkraflugi en skoða mætti hvort því væri betur farið hjá AST því það er í raun praktíkin í dag. Á æfingunni 28. sept. voru nokkrir hnökrar á fjarskiptum og skoða þarf hvað veldur því. Kanna mætti gagnsemi þess að AST viti hversu marga er búið að bráðaflokka hverju sinni. Ný aðstaða AST verður tekin í notkun fljótlega sem mun bæta vinnuaðstæður. Mögulega mætti horfa sérstaklega til aðstæðna ef vettvangur er á landi en brautin dettur út eða að slyssaður er utan brautar, jafnvel ef innviðir/bjargir laskast.

Hjördís Garðarsdóttir Neyðarlína

Gekk vel

Hefði viljað sjá fleiri heimamenn í fræðslunni en stjórnunum því ekki hver mætir. Æfing gekk vel. Þarf að æfa fjarskipti, klárlega þarf að auka tetrastöðvum í eyjunni.

Sjúkrabíllinn í eyjunni er klárlega eitthvað sem þarf að skoða - hægt að bjarga sér en á ekki að þurfa.

Æfingin var frábær en hún endurspeglar þó hversu mikilvægt er að fara reglulega með æfingar og að yfirfara búnað þegar ljóst er að langt er í allar bjargir.

Þorgerður Anja Snæbjörnsdóttir Heilbrigðisþjónusta

Skipulögð og góð fræðsla sniðin að þörfum þátttakenda.

Gott samtal milli þátttakenda og æfingastjórar um verkþáttarstjóra og það var mjög viðeigandi að minnka skipuritið eins og var gert - það minnkaði flækjustig fyrir þá sem eru ekki vanir þessum hugtökum.

Íbúar voru mjög áhugasamir um alla þá fræðslu sem var í boði og margar góðar umræður sköpuðust.

Hefði viljað hafa meiri tíma fyrir skyndihjálparkennslu. Fyrir utan uppákomu á fimmtudagskvöld hefði verið heppilegra fyrir svona lítinn hóp að hafa ekki eldvarnarfræðslu og skyndihjálp á sama tíma.

Þátttakendur, þá sérstaklega bæjarbúar, voru vel undirbúnir.

Bráðaflokkun gekk mjög vel og fyrstu tölur skiluðu sér fljótlega til aðhlyningarstjóra.

Aðhlyningarstjóri og aðstoðarmanneskja hennar settu SSS skipulega upp um leið og þær mættu í flugstöð og vinna á SSS gekk nokkuð vel. Aðhlyningarstjóri hélt góðri yfirsýn yfir sínu svæði og góð samskipti milli aðila á SSS. Ákveðið var að hafa græna sjúklinga með öðrum sjúklingum í skýlinu í staðinn fyrir inni í flugstöð sem var upphaflega plan aðhlyningarstjóra vegna takmarkaðs mannskaps og það var góð ákvörðun.

Flutningur sjúklinga af SSS og samskipti um það til AST gekk vel fyrir sig.

Það þyrftu að vera fleiri tetra stöðvar í eyjunni. Aðhlyningarstjóri var bara með eina tetrastöð sem var of lítið. Talhópur 6-5 var ekki virkjaður strax hjá AST og aðhlyningarstjóri þurfti að óska eftir því á 6-0 þegar sjúklingar voru komnir á SSS.

Lélegt tetrasamband á slysstað hafði áhrif á upplýsingaflæði en leystist þó fljótlega.

Pappírshjargir rugluðu aðeins skipulag flutnings þegar þýrlan kom í alvörunni í stað sjúkraflugs en búið var að skipuleggja flutning annarra sjúklinga í ""pappírshýrly"".

Grímseyingar leystu þetta verkefni ótrúlega vel miðað við þær takmörkuðu hjargir sem þau hafa úr að moða.

Áslaug Ellen Yngvadóttir Rauði krossinn

Allt mjög gott

Engin gagnrýni

Virkja samfélagið gekk virkilega vel.

Frábært fólk á eyjunni sem stóð sig vel í samskiptum sín á milli.

Fallegur og góður stuðningur við þolendur.

Takk fyrir æfinguna - vel gert.

Grétar Karlsson Isavia

Góð þátttaka af heimafólki.

Það hefði mátt hafa samband fyrr við bátaflokkinn í Hrísey uppá þátttöku í sjóæfingu.

Sjóæfing: Gekk mjög vel, Varðskipið stjórnaði leit og allir bátar fengu verkefni við leit og björgun.

Æfing á flugvelli: Stafsmáður á flugvelli kom fyrstur og fór beint í annan stóra eldinn og slökkti nánast í honum með því litla vatni sem hann hafði.

Slökkviliðinu gekk vel að slökkva hina eldana og klippa úr flaki. Bráðaflokkun gekk nokkuð hratt og vel og flutningur þolanda líka þegar það hófst.

Sjóæfing: Betra hefði verið að gúmmíbátur Grímseyinga hefði verið á undan Björgunarskipinu Sigurvin úr höfn (skipulag æfingar).

Æfing á flugvelli: Aðeins vantaði uppá að persónubúnaður væri notaður í upphafi þ.e. andlitshlíf og öndunarbúnaður hjá slökkviliði, tók líka of mikinn tíma að koma öndunarbúnaði á sig (þarf að æfast meira). Bráðaflokkun hefði getað hafist aðeins fyrr, þar sem hluti vettvangs var tryggur en þó ruglaði vettvangsstjóra fjöldi gesta og ráðgjafa innan um þolendur. Flutningur þolanda hefði mátt hefjast fyrr. Þegar allir þolendur voru farnir af slyssað voru 2 slökkviliðsmenn og 2 björgunarsveitamenn eftir en Vettvangsstjórar vildu ekki að leitað yrði að flugrita þó svo að ráðgjafi hefði bent á það.

Það er greinilegt eftir þessa reynslu að sjóæfing er eitthvað sem nauðsynlega þarf að halda í tengslum við æfingar á flugvöllum, og þyrfti þá aðkoma Varðskips að vera trygg til að stýra leit á sjó. Kannski eru svona leitaræfingar á sjó haldnar oftár annars staðar á landinu, en þetta að minnsta kosti var eitthvað sem allir þátttakendur voru ánægðir með á þessu svæði.

3.2.1 Umsjón leikara – Rýni meðal leikara eða umsögn ráðgjafa

Sjóæfing; brúður voru notaðar til þess að leika þolendur í fyrri æfingu dagsins. Var gott að sjá að viðbragðsaðilar huguðu að þeim og léku hlutverk sitt þó að um brúður væri að ræða og var þolendum sinnt alla leið í sjúkrabíl sem staðsettur var á bryggjunni og tók á móti.

Landæfing; Átta leikarar og þrjár dúkkur voru notaðar til þess að leika þolendur á vettvangi. Ágætlega gekk að huga að líðan þolanda. Aðilar úr björgunarsveitinni voru til aðstoðar heimafólki og stundum hefði það mátt halda sig aðeins meira til baka því heimafólkið var að vinna góða vinnu.

3.3 Rafræn rýni – allir þátttakendur

Rýni fór á alla þátttakendur rafrænt og má sjá niðurstöður hennar hér að neðan. Niðurstöður rýni fara til úrlausna hjá einstaka viðbragðsaðilum eftir því sem við á.

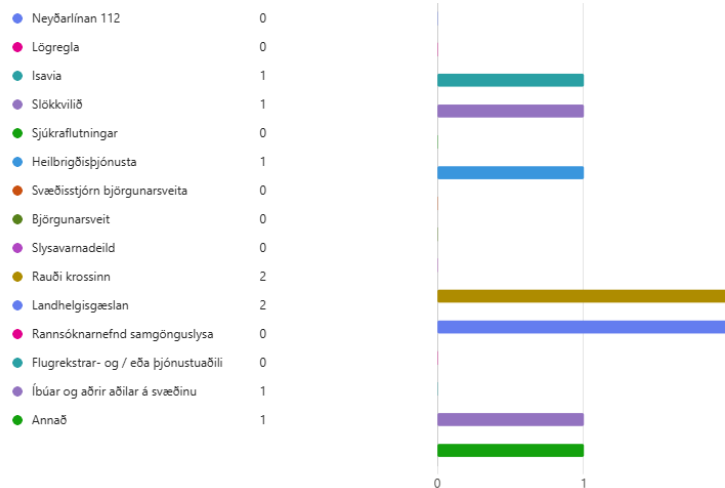
Lærdómsatriði eru ekki síuð og koma hér fyrir eins og skilað var inn í rýni, með því er tryggt að allar raddir fái að heyrast, það eina sem hefur verið gert við textann er að stafsetning hefur verið löguð og svör sem merkja ekkert í rýni hafa verið tekin út svo sem „ekkert“, „hef ekki skoðun“ o.s.frv.

Mikilvægt er að hver og einn aðili og viðbragðsaðilar saman taki á þeim rýnipunktum sem fram hafa komið og er það undir hverjum og einum að gera slíkt.

3.3.1 Hverjir tóku þátt í rýni

Alls tóku 9 aðilar þátt í rýni.

Mynd af hvaða úrlausnaraðila fólk tilheyrir.



3.3.2 Það sem vel var gert

3.3.2.1 Undirbúningur æfingar

- Mjög góður undirbúningur í félagsheimilinu.
- Mjög áhugaverðir og góðir fyrirlestrar og fyrirlesararnir góðir. Góð skipulagning og undirbúningur.
- Undirbúningur og framkvæmd til fyrirmyndar.
- Vel
- Ég var ekki hluti af neinu slíku.
- Tók ekki þátt.
- Mjög góð fræðsla í aðdraganda æfingar sem fram fór á netinu.
- Fannst heilt yfir æfingin vera vel undirbúin og fræðsla góð.

3.3.2.2 Framkvæmd/úrlausn æfingar

- Þetta gekk allt.
- Að flestu leyti gekk hún mjög vel, sér í lagi að teknu tilliti til aðstæðna. Það var augljóst að fámenni og takmarkaður möguleiki á björgum hafði áhrif en miðað við það var verkefnið mjög vel leyst. Bráðaflokkun gekk áberandi vel.
- Æfingin gekk vel miðað við mannskap og fjölda.
- Allt.
- Fólk var fljótt að koma sér í hlutverk, ringulreiðin var í lágmarki.
- Skipulag virtist ganga vel og ekki teljandi hnökrar, kannski helst fjarskipti.
- Skipulag gekk vel og sjóverkefni leyst tiltölulega fljótt - Alltaf smá hnökrar í upphafi við að koma skipulagi á einingar / bjargir.
- Gekk heilt yfir mjög vel.

3.3.3 Það sem betur hefði mátt fara

3.3.3.1 Það sem betur mátti fara í undirbúningi æfingarinnar

- Að mínu mati var undirbúningur góður og frábært fólk sem kom "úr landi" til að æfa okkur. TAKK
- Ekkert.
- Svólítið stíf dagskrá á föstudaginn en frábær æfing

- Veit ekki.
- Á ekki við, fékk engan undirbúning fyrir þessa æfingu sérstaklega.
- Átti ekki kost á að taka þátt.
- Hefði mátt upplýsa aðila betur um æfinguna og hlutverk / ATC / LHG.
- Ekkert sem ég get séð í fljótu bragði.

3.3.3.2 *Það sem betur mátti fara á æfingunni*

- Ég hefði sem hluti af aðhlyningarteyminu mátt standa mig betur í skráningu sjúklinga þegar þeir fóru að berast í söfnunarstaðinn. En maður lærir.
- Fjarskipti gengu á köflum frekar illa en það skrifast að nokkru leyti á TETRA sambandið á vettvangi en einnig að TETRA stöðvar voru bara of fáar fyrir þá sem tóku þátt í æfingunni. Sjúkrabíllinn náðist ekki í gang eftir að hann kom á vettvang og ekki hægt að nota hann til flutninga á slösuðum en heimamenn redduðu flutningum með öðrum hætti þannig að unnt var að koma öllum á SSS.
- Alltaf gott að æfa mætti æfa oftar.
- Veit ekki.
- Fannst á köflum vanta betra samtal á milli S-Á-B-F þáttanna en það er kannski að hluta til því að kenna að þetta var einmitt æfing. Fólk var fremur rólegt.
- Upplýsa kannski betur hverjir voru verkþáttastjórar og hver er bakgrunnur þeirra, hjálpar til að vita hvaða upplýsingar er hægt að ætlast til að þeir geti veitt. Flutningastjóri og Gæslustjóri? Var það aldrei mannað?
- Fjarskipti voru erfið við eyjuna.
- Varðandi sjóhlutann - Gera æfinguna raunverulegri þ.e. ekki setja allar bjargir inn í einu - Í raunveruleikanum væri alltaf einhver tími á milli bjarga inn á svæðið.
- Hefði mátt setja upp sér rás fyrir flugturn þar sem OSC hefði getað fengið betri upplýsingar um flugvélina, síðasta þekktu stað o.s.frv.
- Muna að hafa VHF alltaf tilbúna sem vararás ef TETRA kerfi klikkar. (Hefði að það var erfitt á tíma að ná sambandi milli lands og þyrlu).

3.3.3.3 *Annað sem þú vilt taka fram*

- TAKK fyrir að gera þessa æfingu fyrir okkur hér í Grímsey. Þetta er ógleymanlegt.
- Flestir heimamanna sem tóku þátt í æfingunni eru ekki vanir björgunarstörfum eða með þá þjálfun sem því fylgir. Það gæti verið til bóta að bjóða heimamönnum upp á frekari fræðslu eða undirbúning en þann sem venjulega á sér stað í aðdraganda æfinganna.
- Takk fyrir góða og skemmtilega æfingu.
- Takk fyrir góða æfingu.
- Gott andrúmsloft og fín aðstaða.
- Aðstæður um mjög margt sérstakar í Grímsey (eins og Gjögri) og byggist annars vegar á fyrstu viðbrögðum heimamanna (leikmenn) og hins vegar hvernig hægt er að tryggja utanaðkomandi aðstoð og flutninga. Hefði mátt taka þá umræðu betur, þá m.t.t. til mismunandi aðstæðna, s.s. veður, mönnun og fl. Kannski fór það fram í undirbúningi þar sem ég átti ekki kost að taka þátt?
- Virkilega gott að fá sjóhlutann inn - Mikið af flugbrautum / völlum sem liggja að sjó eða vatni.

3.3.3.4 Einkunn æfingar

Meðaleinkunn um gagnsemi æfingarinnar er 9,33 af 10.

4 Helstu lærdómsatriði og umbótatækifæri

Heildarmynd æfingar og samræming gekk vel, ávallt er hægt að vinna betur að einstökum atriðum og er ekki síður mikilvægt að styrkja það sem vel er gert heldur en að bæta úr því sem betur má fara.

4.1 Styrkur

- Góð viðbót að fá sjóæfingu.
- Skipulag og sjóverkefni leyst tiltölulega fljótt.
- Heimafólk stóð sig með þryði sem fyrsta viðbragð.
- Gott skipulag og fræðsla út frá þörfum heimafólks.
- Bætt við fræðslu á staðnum út frá eftirspurn.
- Skrifborðsæfingar nýtast vel, bæði þeim sem eru í Grímsey sem og AST.
- Gott samtal um verkþáttastjóra og hvernig skipuritið nýtist smærri stað sem best.
- Góð nýting vatns hjá flugvallarstarfsmanni.
- Bráðaflokkun gekk vel.
- Uppsetning og vinna á SSS gekk vel. Góð yfirsýn og samskipti.
- Góð vinna í AST, skipað í stöður, þekking og jákvæðni. Gott yfirlit yfir bjargir innan umdæmis.
- Góð þekking í AST á mögulegum flutningi og öðrum björgum á svæðinu.

4.1 Umbótatækifæri

Umbótatækifæri	Eigandi
Einfalda talhópaskipulag fyrir þessa áætlun?	Lögreglan á NE
Ætti að skilgreina flugvélar sem bjargir innan umdæmis?	Lögreglan á NE/almannavarnir
Æfa bráðaflokkun í Grímsey	Viðbragðsaðilar og íbúar
Reglulegar talstöðvarprófanir	Viðbragðsaðilar
Bæta fjarskipta- og símasamband í skemmum á flugvellinum og eins í „skálinni“ þar sem æfingin var	Isavia
Skoða fjarskiptabúnað flugvallarstarfsmanns í fullum eldklæðnaði	Isavia
Fleiri námskeið fyrir íbúa á milli æfinga	Lögreglan / Viðbragðsaðilar
Staðarslökkvilið, nota öryggisbúnað við störf sín, öndunarbúnað, öryggisgleraugu, heyrnatappa)	Slökkvilið Akureyrar
Staðarslökkvilið, öryggisbúnaður kominn á tíma, eldgallar frá 2001/2005. Hjálmar frá 1997/2009. Svo vantar öryggisgleraugu, heyrnatappa og bæta við handverkfærum til að komast inni flugvél eða bíl	Slökkvilið Akureyrar
Sjúkrabíll þarf að vera gangfær, þurfti að íta í gang sem er eins og á síðustu æfingu fyrir nokkrum árum.	Slökkvilið Akureyrar
Muna eftir gerð fréttatilkynninga í AST	Lögreglan á NE
Hafa lyfjaskáp í eyjunni	Heilbrigðisstofnun
Fjölga mætti tetrastöðvum í eyjunni	Björgunarsveit Slökkvilið Akureyrar
Yfirfara búnað mun reglulega, setja í verklag	Viðbragðsaðilar
Ekki gott að vera að senda pappírshjargir á vettvang	SST / AST
Mátt upplýsa aðila betur um sjóæfinguna og hlutverk ATC, LHG	Æfingastjórn
Gera sjóæfingu raunverulegri, stýra björgum inn, sér rás fyrir flugturn þar sem OSC gæti fengið betri upplýsingar um flugvélina, síðasta þekktu stað o.s.frv.	Æfingastjórn
Huga að hafa VHF tilbúna sem vararás ef tetra klikkar (t.d. betra fyrir land og þyrlu)	Viðbragðsaðilar

5 Myndir frá æfingunum

Hér má sjá nokkrar myndir frá æfingunum en fleiri myndir má finna á Facebook síðunni „Flugslysaæfingar“.

