



Flugslysaæfingin Keflavíkurflugvöllur 2012



Lokaskýrsla



Efnisyfirlit

Efni	Bls.
Efnisyfirlit	3
Dagskrá æfingarinnar	4
Fjöldi þátttakenda í æfingunni	5
Verkþáttastjórar og staðsetning ráðgjafa.	6
Inngangsorð	7
Undirbúningur og skipulag KEF 2012	8
Orðskýringar	9
Handrit æfingarinnar	10
Almennt um framgang æfingarinnar	12
Yfirlitsmynd	13
Skýrsla frá flugturni	14
Slysavettvangur - Þorlákur Snær Helgason	16
SST - Ágúst Gunnar Gylfason, Björn Oddsson og Íris Marelsdóttir	18
Flutningur á greiningarsveit LSH til Keflavíkur - HPT-0621	20
Aðgerðarstjórn - Sigríður Björk Guðjónsdóttir, Gunnar Schram og Skúli Jónsson	21
Lögreglustjórinn á Suðurnesjum - Skúli Jónsson	24
Vettvangsstjórn - Sigurbergur Theodórsson	26
Ráðgjafi í vettvangsstjórn – Kristján Kristjánsson	28
Leit og björgun, Slökkvilið Keflavíkurflugvallar - Vilhjálmur Arngrímsson	30
Gæslustjóri - Sæmundur Alexandersson	32
Ráðgjafi gæslustjóra - Eggert Magnússon	34
Flutningastjóri - Jón Þór Karlsson	36
Ráðgjafi flutningastjóra – Björgvin Herjólfsson	38
Aðhlyningarstjóri - Ingibjörg Steindórsdóttir og Íris Dröfn Björnsdóttir	40
Heilbrigðisstarfsfólk. Aðhlyning og greining slasaðra - Bára Benediktsdóttir og Helga Rósa Másdóttir	44
AST, VS, Mót. - Ólafur Ingi Jónsson o.fl.	46
Flugleiðsögusvið - Jóhann Gestur Jóhannsson	49
Icelandair/Flugrekandi - Stephanie Smith	50
SSS-Grænt Observer - Mille Toft Sorensen	53
Rannsókn – Observer - Atli Freyr Þórðarson	54
SSA Observer - Fred Schalk	55
Áfallahjálp sálgæsla - Margrét Blöndal	57
Könnun meðal leikara	59
Samantekt lærdómsatriða	63
Rafræn skráning – Bjarni Sighvatsson	66



Þessi skýrsla er gefin út af Isavia ohf. en efnisyfirlitið hér að ofan gefur til kynna hverjir eru höfundar einstakra kafla.

Umsjónarmenn með útgáfu þessarar skýrslu eru:
 Kristján Torfason - kristjan.torfason@isavia.is
 Bjarni Sighvatsson - bjarni.sighvatsson@isavia.is

Dagskrá flugslysaæfingar-KEF 2012



<p>Miðvikudagur 2.maí.</p>	<p>Fimmtudagur 3.maí.</p>	<p>Föstudagur 4.maí.</p>	<p>Laugardagur 5.maí.</p>
<p>Klukkan 17:30 til ca. 18:45 Setning æfingar-Heiðarskóli</p> <p>Dagskrá fundarins: Æfingin sett. Ómar Sveinsson, framkvæmdastjóri Keflavíkurflugvallar.</p> <p>Dagskrá fundarins/æfingarinnar kynnt. Bakskipulag-öryggi-tilgangur æfingarinnar. Bjarni Sighvatsson</p> <p>Söfnunarsvæði/akstur-kynning. Ólafur Ásmundsson.</p> <p>Fjarskipti á æfingunni – Ný flugslysaáætlun. Rögnvaldur Ólafsson-Avd-rís.</p> <p>Rannsóknarþátturinn. Þorkell Ágústsson-RNF.</p> <p>Ráðgjafar fara yfir málin eftir þörfum.</p> <p>Fyrirspurnir.</p> <p>Hverjir eiga að mæta: Fulltrúar allra viðbragðseininga en annars er öllum velkomið að mæta.</p>	<p>Boðunarprófun Klukkan 11:00</p> <p>Allir fá boð (þ.e. þeir sem eru á boðunarlista 112 undir „Neyðarstig-Gulur-Keflavíkurflugvöllur“) þeir sem ekki fá boð látið talsmann ykkar viðbragðshóps vita og hann kemur leiðréttingum til Neyðarlinunnar.</p> <p>Hvað merkja litirnir í kössunum:</p> <p>Fyrir alla sem taka þátt í æfingunni</p> <p>Fyrir þá sem leika sjúklinga</p> <p>Fyrir stjórnendur (sjá Skrifborðsæfing)</p>	<p>Skrifborðsæfing Klukkan: 16:00</p> <p>Aðgerðarstjórn í aðsetri aðgerðarstjórnar Vettvangsstjórn í vettvangsstjórabíl. Verkpáttastjórnar á slökkvistöð.</p> <p>Stóðufundur Klukkan 18:00 til ca.18:50 Staður-Heiðarskóli</p> <p>Dagskrá : Handritið-Ummönnun sjúklinga, Öryggi-ALVARA-Ráðgjafar.</p> <p>VIP á æfingunni-Árni Birgisson</p> <p>Aðgerðarstjóri kynmir heildarmyndina og störf aðgerðarstjórnar og hverjir stjórna verkþáttum.SigríðurB.Guðjónsd.lögreglust.</p> <p>Vettvangsstjóri kynmir störf vettvangsstjórnar á æfingunni og annað sem skiptir máli. Sigurbergur Theodorsson</p> <p>Staðsetning vettvangs-Þorlákur Snær.</p> <p>Þyluflug á æfingunni-LHG.</p> <p>Ábendingar verkþáttastjóra ofl.</p> <p>Fyrirspurnir-tilkynningar.</p>	<p>Förðun leikara Staðsetning: Heiðarskóli Mæting klukkan 07:00</p> <p>Flugslysaæfingin Kl.10:00 Neyðarlinan boðar „Heittustig gult“ fyrir KEF. Kl. 11:00 (uppb)_Neyðarlinan boðar „Neyðarstig gult“ fyrir KEF.</p> <p>Þegar æfingu líkur Viðrunarfundir starfseininga og bráðabyrgða skýrslur gerðar .</p> <p>Frágangur tóla og tækja</p> <p>Þegar viðbragðsaðilar hafa lokið störfum tekið saman dót sitt verður boðið upp á kjötsúpu í Heiðarskóla.</p> <p>Rýnifundur Hefst í Heiðarskóla kl.17:00</p>

Fjöldi þátttakenda í flugslysaæfingunni KEF 2012

Ráðgjafar	Áætluð þátttaka nóv 2011	Áætluð/tilkynnt þátttaka 5.maí 2012
Isavia	5	10
Landspítali Fossvogi	2	2
Leikaramál	6	6
Neyðarlínan	1	1
Rannsóknarnefnd flugslysa	3	3
Rauði kross Íslands	2	2
Ríkislögreglustórinn AV	4	4
Slysavarnafélagið Landsbjörg	2	1
Samtals	25	29

Lausnaraðilar		
Björgunarsveitir-Kjölur-HHSSR-HSSK-Ársæll	18	25
Björgunarsveitir Suðurnes	60	48
Brunavarnir Suðurnesja.	10	6
FLE (Flugstöð Leifs Eiríkssonar)	4	3
Flugafgreiðsla-IGS		5
Flugafgreiðslur - Vallarvinir+Suðurflug	10	5
Flugfélög (það sem snýr að aðstandendum/uppl.gjöf og þh.)		3
Flugturn	2	2
Flugöryggisverðir á KEF	25	30
Foreldrar-aðstendendur		10
Heilbrigðisstofnun Suðurnesja.	5	9
ID nefnd	3	3
Kirkjan	6	1
Leikarar	50	50
LHG	7	7
LSH	5	5
Lögreglan á Suðurnesjum	35	35
Lögreglan í Reykjavík		2
Rauða kross deildir á Suðurnesjum	17	16
Samhæfingarstöðin Skógarhlíð	10	10
Samráðshópur áfallahjálpar Suðurnesjum		7
SHS (slökkvilið höfðuborgarsvæðisins)	4	4
Sjúkraflutningar á Suðurnesjum	6	5
Slökkvilið Keflavíkurflugvallar	16	16
Slökkvilið Sandgerðis	15	7
Isavia-Kef-flugvallabjónusta		4
Icelandair emergency responce center		10
Icelandair-observers/AST/SLY		5
Samtals lausnaraðilar	308	333
Samtals	333	362
Boðsgestir		30

Verkbáttastjórar og staðsetning ráðgjafa á KEF 2012

Vettvangur	Staðsetning	Ráðgjafi á staðnum	Sími
Aðgerðarstjórn	Aðsetur aðgerðarstjórnar	Rögnvaldur Ólafsson-Avd-rls	860-4544
<i>Sigríður Björg Guðjónsdóttir</i>			
Gunnar Schram			
Skúli Jónsson			
Ólafur Ásmundsson			
Þórunn Benediktsdóttir-HSS			
Jón Pétur Jónsson			
Stefán Björnsson			
Einar Ásbjörn Ólafsson			
Helgi Haraldsson			
Vettvangsstjórn		Í vettvangsstjórnbíl	Kristján Kristjánsson-AVD-rls
<i>Sigurbergur Theodórsson</i>			
Sigurður Bergmann			
Eyjólfur Karlsson			
Björgunarstjóri	Á slysstað	Þorlákur Snær - Isavia þjálfun	847 6988
<i>Vilhjálmur Arngrímsson</i>		Óskar Karlsson - Slökkvilið Kef	861 5869
Fróði Jónsson til aðstoðar		Guðbrandur Lárusson - Slökkvilið Kef	865 8224
		Eðvald Lúðvíksson-Slökkvilið Kef	899-2355
		Bára Benediktsdóttir - Landspítali	824 5909
		Björgvin Herjólfsson - Landsbjörg	892-7875
Flutningastjóri	MÓT/SSS/SLY		
<i>Jón Þór Karlsson</i>		Björgvin Herjólfsson - Landsbjörg	892-7875
Aðhlyningarstjóri	Söfnunarsvæði slasaðra - SSS		
<i>Ingibjörg Steindórsdóttir</i>		Bára Benediktsdóttir - Landspítali	824 5909
Ágústa Gísladóttir		Helga Rós Másdóttir - Landspítali	694 1495
Gæslustjóri	Hreyfanlegur	Eggert Magnússon - AVD-RLS	861-7683
<i>Sæmundur Alexandersson</i>			
Hilmar Björgvinsson			
Söfnunarsvæði Aðstandenda	Flugstöð Leifs Eiríkssonar	Jóhanna Róbertsdóttir	864-6752
<i>Magnús Már Jakobsson</i>		Jóhann Thoroddsen - RKÍ	860 4744
Leikarar	Heiðarskóli - Slysstaður	Vigdís Agnarsdóttir-Isavia	894 9483
		Elva Tryggvadóttir	696 6336
		Geir Þorsteinsson	
		Kristján Arason	8476993
		Hafrún Helga Haraldsdóttir	
		Andri Rafn Sveinsson	867 9791
Boðsgestir	Á ferðinni	Árni Birgisson	894 8272
		Fríðþór Eydal	859 4540
Rannsóknarpátturinn	Sly -SSL	Þorkell Ágústsson	660-0333
Æfingastjórn	Á ferðinni	Bjarni Sighvatsson - Isavia - Æfingastjóri	891 8012
		Kristján Torfason-Isavia	893 1165

Inngangsorð.

Til stóð að halda flugslysaæfingu á Keflavíkurflugvelli þann 12.nóvember síðastliðinn. Undirbúningur hafði þá staðið yfir í alllangan tíma og allt var tilbúið og búið að halda fund á miðvikudeginum 9. nóv. þar sem æfingin hafði verið sett.

Vart hafði æfingin verið sett er gríðarlega umfangsmikil og erfið leit hófst hjá björgunarsveitum að erlendum ferðamanni á Fimmvörðuhálsi og síðar í sunnanverðum Vatnajökli. Fljótlega kom í ljós að vegna veðurs, vísbendinga, erfiðleikastigs leitar og fleira yrði að kalla til allar björgunarsveitir á suðurlandi og reyndar af flestum stöðum á landinu. Einnig kallaði aðgerðin á stöðuga mönnun samhæfingarstöðvarinnar í Skógarhlíð svo og stóran hluta bjarga og tækjabúnað sem björgunarsveitirnar höfðu yfir að ráða.

Að morgni föstudagsins hélt undirbúningsnefnd æfingarinnar fund. Rætt var um hvað gera skyldi í ljósi aðstæðna. Flestar sveitir voru meira og minna uppteknar við aðgerðina, flestir björgunarsveitar bílar einnig. Þannig lá ljóst fyrir að þáttur björgunarsveita auk samhæfingarstöðvar og fleiri aðila yrði lítill sem enginn.

Einnig mátti færa rök fyrir því að með því að halda æfingunni til streitu værum við að keppa við aðgerðir sem stóðu yfir um björgunarsveitarfólk og farartæki og fannst nefndarmönnum að það gæti verkað sem neikvætt inngrip.

Þegar kostir og gallar voru metnir komust nefndarmenn að þeirri niðurstöðu að fresta bæri æfingunni í ljósi aðstæðna og var tilkynning þegar send út um það. Í framhaldi var ákveðið að æfingin skyldi fara fram þann 5.maí 2012.

Markmið æfingarinnar var að æfa eftir nýjustu útgáfu útgáfu flugslysaáætlunar fyrir Keflavíkurflugvöll (útg. 2.5—02.05.2012), **að leiða** saman viðbragðshópa sem að jafnaði vinna lítið eða ekki saman og fá þá til þess að leysa af hendi verkefni sem krefst samvinnu margra, **að setja** upp vettvang og verkefni þar sem viðbragðsaðilar reyna á færni sína í meðal annars: skyndihjálpi, bráðagreiningu, slökkviþætti, björgun, sjúkraflutningum, fjarskiptum, stjórnun, fjarskiptum og fleiru, **að tryggja** að viðbragðsaðilar séu sem best undirbúnir til þess að takast á við og tryggja öryggi flugfarþega komi til flugóhapps.

Nú þegar æfingunni er fyrir löngu lokið og lokaskýrsla að komast á koppinn er rétt að biðja þátttakendur að skoða skýrsluna rækilega og reyna svo að svara spurningunni „hver á að koma þessu í lag“. Því að fram koma ýmsar ábendingar um hluti sem laga þarf, verklag sem þarf að bæta og í mörgum tilfellum ábendingar um vel leyst verkefni. En, það er ekki verkefni „einhverra“ að koma því til betri vegar sem aflaga fór. Spurðu þig, spurðu þína einingu. „Getum við bætt okkur, getum við haft áhrif á að atriði sem misfórust verði lagfærð“. Þú ert hluti af lausninni. Vinsamlega virkaðu sem slíkur.

Undirbúningur og skipulag KEF 2012.

Undirbúningur æfingarinnar var umfangsmikill. Að honum komu Isavia á KEF, lögreglustjórinn á Suðurnesjum, almannavarnardeild ríkislögreglustjóra og Isavia Reykjavík.

Undirbúningur æfingarinnar hófst með fundi 15.september 2011. Ákveðið var að æfingin skyldi haldin á „hættustig- gult“ en það þýðir farþegafjöldi allt frá 6 uppí 55 farþegar í vél.

Áhersla lögð á að allir viðbragðsaðilar á Suðurnesjum taki þátt í æfingunni.

Einnig gert ráð fyrir takmarkaðri þátttöku af höfuðborgarsvæðinu.

Slökkvistjórinn og fulltrúi lögreglu ræddu við alla talsmenn viðbragðsaðila á Suðurnesjum, fræddu þá um æfinguna og könnuðu hug þeirra til æfingarinnar og áætlaða þátttöku.

Haldnir voru nokkrir fundir í undirbúningsnefnd þar sem æfingin var skipulögð og verkum skipt milli aðila. Á fundi 15.sept. var ákveðið að Ólafur Ásmundsson slökkvistjóri á KEF og Bjarni Sighvatsson hjá Isavia í Reykjavík myndu stjórna undirbúningi æfingarinnar í samráði við þá sem koma að málinu.

Fimmta október var ákveðið að Bjarni Sighvatsson yrði æfingastjóri. Þarna fór í gang annað kerfi flugslysaæfinga það er ráðgjafahópurinn sem hefur eftirlit með undirbúningi, uppsetningu dagskrár æfingarinnar, uppsetningu vettvangs, umsjón þeirra sem leika sjúklinga, förðun þeirra og skiptingu í áverkaflokka, samvinnu um flug þyrlna, ákvörðun um tímasetningar, og mönnun eftirlitsaðila á öllum helstu aðgerðarstöðum.

Upphafshópurinn sem lagði af stað með undirbúninginn tilheyrði svokölluðum „lausnaraðilum“ það er þeir sem vinna að lausnum á flugslysaæfingum eða framkvæma stjórnun og björgun samkvæmt flugslysaáætlun vallarins.

Eins og áður er getið var æfingunni frestað á síðustu stundu eða 3. nóvember. Þegar aftur var hafist handa við undirbúning hennar en þá hafði stefnan verið tekin á 5.maí, var ákveðið af fara í einu og öllu eftir því skipulagi sem unnið hafði verið fyrir áætlaða æfingu í nóvember.

Gert var ráð fyrir þolendum frá Björgunarsveit Hafnarfjarðar og unglingum frá Reykjanesbæ.



Orðskýringar.

Ráðgjafahópur.

Ráðgjafahópur er hópur fólks af Reykjavíkursvæðinu og frá Akureyri sem hefur aflað sér sérþekkingar á sviði hópslysaviðbúnaðar, hver á sínu sviði. Hópurinn mætir á þann stað þar sem halda á æfingu, tryggir heimamönnum ákveðna fræðslu og aðstoðar við undirbúning, framkvæmd og úrvinnslu æfingarinnar. Á æfingunni sjálfri eru þeir eftirlitsmenn og ráðgjafar og eru staðsettir þar sem sérþekking þeirra kemur að mestum notum.

Aðgerðarstjórn.

Aðgerðarstjórn fer með yfirstjórn aðgerða og er oftast staðsett á lögreglustöð staðarins eða aðsetri almannavarna. Hana myndar hópur staðarmanna þar sem hver og einn starfar vegna þekkingar eða tengsla við viðbragðshópa starfshópa. Til dæmis fulltrúar löggæslu, björgunarsveita, heilbrigðismála, vegamála, slökkvímála og fleira í þeim dúr. Yfirmaður hópsins er lögreglustjóri staðarins eða fulltrúi hans. Verkefni aðgerðarstjórnar er að hafa heildaryfirlit yfir aðgerðirnar, útvega bjargir, sjá um flutning sjúklinga úr héraði, samræma aðgerðir í héraði og vera tengiliður samræmingarstjórnar í miðstöð almannavarna í Skógarhlíð í Reykjavík.

Vettvangsstjórn.

Vettvangsstjórn er lítill hópur fagmanna (oft 2-5) er aðgerðarstjórn skipar til þess að fara með stjórnun aðgerða á (slysa)vettvangi. Vettvangsstjórn sem starfar oftast nærri vettvangi, upplýsir aðgerðarstjórn um gang mála, skipar verkþáttarstjóra eftir atvikum, útvegar bjargir og mannskap og tekur aðrar ákvarðanir er lúta að framgangi aðgerða á vettvangi.

Verkþáttastjórar.

Verkþáttastjórar eru undir stjórn vettvangsstjórnar. Þeir sjá um sjálfstæð verksvið, fá bjargir og ráð hjá vettvangsstjórn og upplýsa hana um gang mála.

Björgunarstjóri stjórnar björgunarstörfum á vettvangi, slökkvistörfum, frumgreiningu og leit að fólki.

Aðhlyningarstjóri stjórnar greiningarstöð, sér um sjúkra- og fjöldahjálp, forgangsröðun sjúklinga og ákveður flutning þeirra.

Gæslustjóri sér um lokun og verndun innri svæða (slysstaðurinn) og lokun ytri svæða, umferðastjórnun og almenna gæslu.

Flutningastjóri sér um móttöku bjarga og ákveður biðsvæði, bæði skráningu og skipulagningu. Hann sér um flutning slasaðra af skaðasvæði í greiningu og á sjúkrahús eða annað eftir ákvörðun aðhlyningarstóra.

Lausnaraðilar.

Lausnaraðilar eru allir þeir viðbragðsaðilar heimamanna sem að aðgerðum og lausnum mála koma og vinna beint og óbeint undir stjórn aðgerðar- og vettvangsstjórna. Dæmi um lausnaraðila eru: slökkviliðsmenn, björgunarsveitir, lögregla, heilbrigðisfólk, Rauði krossinn og margir fleiri.

Samhæfingarstöð.

Samhæfingarstöð almannavarna er staðsett í Skógarhlíð í Reykjavík. Verkefni samhæfingarstöðvarinnar er að aðstoða t.d. aðgerðarstjórnir á landsvísu, útvega hverskins bjargir og samræma störf aðgerðarstjórna þegar umfang aðgerða krefst þess. Hana manna fólki með sérþekkingu á ýmsum sviðum er snerta björgunarmál svo og fulltrúar ýmissa opinberra stofnanna.

Handrit æfingarinnar:

- Um kl. 10:00 lýsir Boeing 737 flugvél á leið vestur um haf yfir hættuástandi um borð. Vélin er stödd í um það bil einnar klukkustundar fjarlægð frá KEF.
 - Um borð eru í kring um 40-60 sálir.
 - Smásaman versnar ástandið um borð.
 - Um klukkan 11:00 nauðlendir vélin og brotnar í landingu og eldar kvikna.
 - Neyðarlínan boðar „Hættustig –Gult“.
 - Allir viðbragðsaðilar á Suðurnesjum boðaðir.
 - Greiningarsveit kemur frá Landsspítala.
 - Skyndihjálpahópar koma frá svæði 1.
 - Lögreglan í Reykjavík sendir einn bíl.
 - Slökkvilið höfuðborgarsvæðisins sendir sjúkrabíla.
 - Samhæfingarstöðin verður mönnuð.
- Allir póstar verða mannaðir samkvæmt flugslysaáætlun.



Þessari skýrslu fylgir DVD diskur sem inniheldur:

- Rafrænt eintak af þessari skýrslu.
- Fjölda mynda sem teknar voru á æfingunni
- Video upptöku af rýnifundi sem haldinn var eftir æfinguna

Flugslýsaæfing BIKF 05.05.2012.

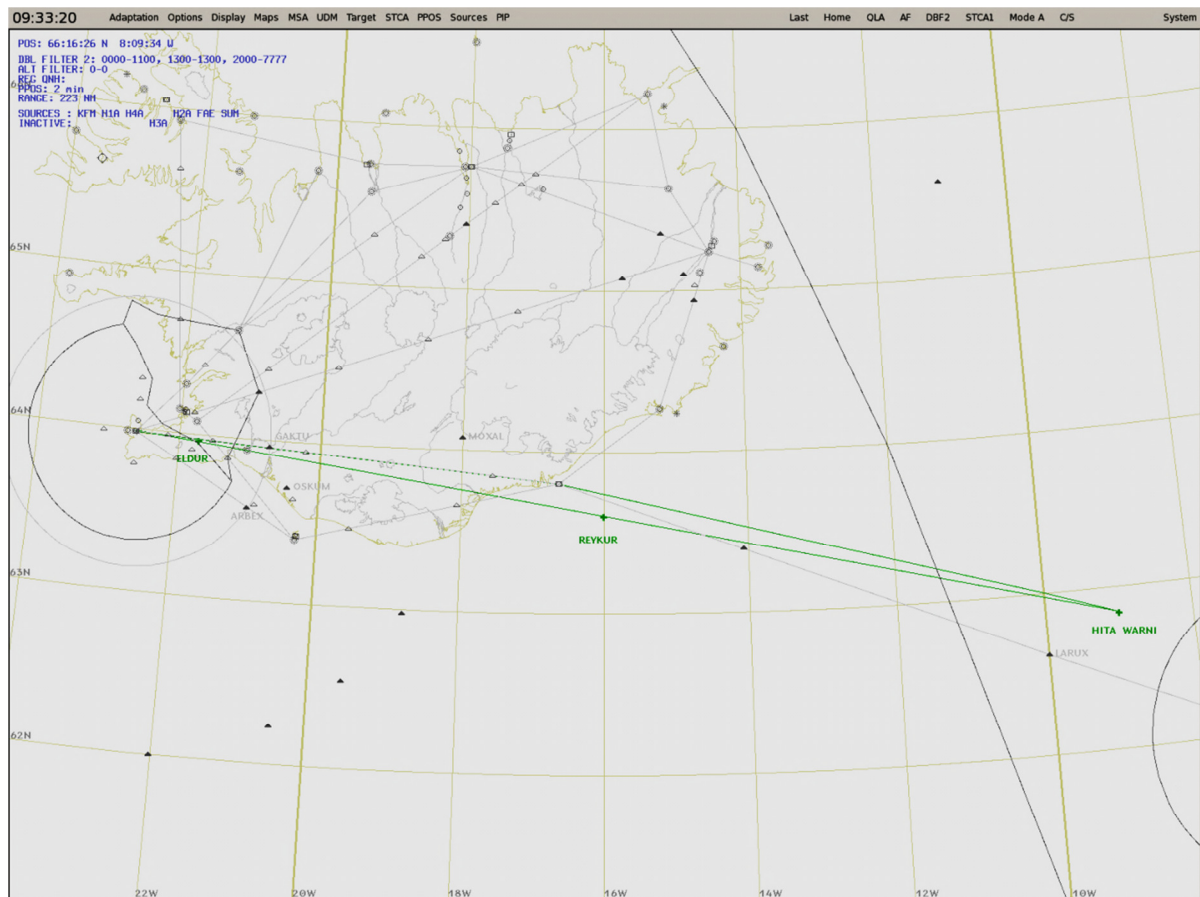
Scenario:

Kl 10:00 kallar **N32EX B737** frá BIKF til ENSV, í Flugstjórnarmiðstöðina þá staddur á 6250N009W og tilkynnir hitaaðvörun í vinstri hreyfli, og vill snúa aftur til BIKF, áætlað kl 11:51.

Kl. 10:27 (6336N016W) tilkynnir **N32EX** að reykur sé farinn að berast úr vinstri hreyfli, og lýsir yfir neyðarástandi. (**PAN PAN PAN**)(**PAPA ALFA**)

Kl. 10:47 (6357N02143W) tilkynnir **N32EX** að eldur logi í vinstri hreyfli. (**MAYDAY**)(**MIKE DELTA**)

7 tonn af eldsneyti um borð við landingu.
50 manns um borð + áhöfn.



Flugslysaæfingin Keflavíkurflugvöllur 2012.

Almennt um framgang æfingarinnar.

Í **aðdraganda** æfingarinnar voru haldnir tveir fundir í Heiðarskóla og ein æfing á Keflavíkurflugvelli. Almennir fundir fyrir alla þátttakendur voru á miðviku- og föstudeginum og á þeim fundum var farið yfir ýmis atriði er vörðuðu æfinguna svo sem bakskipulag og öryggi, söfnunarsvæði og akstur innanvallar, fjarskipti, ný útáfa flugslysaáætlunar, rannsóknarpáttur í flugslysum, ummönnum sjúklinga, þyrluflug og störf verkþáttarstjóra.

Staðsetning vettvangs hafði verið kynnt þátttakendum en ekki nánar í hverju verkefni yrðu fólgin, hvar sjúklingar yrðu staðsettir, hvar klippuverkefni væru eða nákvæmur fjöldi sjúklinga og fjöldi áverka með tilliti til litakerfis. Þetta er liður í því að draga úr upplýsingagjöf til þess að skapa meiri óvissu. Einnig er hætt að hvetja til „gönguhraða“ á æfingum. Ástæða þessa er að haldnar hafa verið nokkrar æfingar og ekki þörf á jafn mikilli upplýsingagjöf vegna þess að geta/kunnáttu hefur aukist.

Daginn fyrir æfinguna var haldin æfing þriggja stjórnkerfa æfingarinnar. Aðgerðastjórn vann í húsi AST, vettvangsstjórn vann í vettvangsstjóra bíl Landsbjargar sem staðsettur var fyrir utan hús AST og verkþáttastjórar unnu í slökkvistöðinni.

Æfingin hófst með boðum flugturns um hættustig vegna flugvélar sem var í um klukkustundar fjarlægð frá vellinum. Ástandið í vélinni versnaði síðan og leiddi loks til nauðlendingar sem varð brotlending á svæði sem er nálægt og í kringum æfingarsvæði slökkviliðs suður af flugstöðvarbyggingu. Slysstaðurinn var dreifður og á honum tvö eldverkefni. Einnig voru notuð bílflök til þess að bjarga fólki út úr, auk þess sem þolendur lágu vítt og breytt um svæðið.

Viðbragðssveitir sem beðið höfðu tilbúna streymdu nú inn á svæðið og hófu að slökkva elda, tryggja vettvang , bjarga og bráðagreina sjúklinga og safna þeim saman til flutnings. Nokkra athygli vakti hve seint sumir komu á svæðið til dæmis greiningarsveit frá Landspítalanum sem af einhverri ástæðu komst ekki inn á svæðið fyrr en nokkuð var liðið á æfinguna. Í heildina voru verkefni á slysstað leyst fljótt og fagmannlega. Ekki er hægt að sleppa orðum sænsks læknir sem fylgdist með vinnu á SSS á vettvangi. Hann hafði orð á því að vinnubrögðin væru „very professional“

Allir þolendur voru fluttir á söfnunarsvæði slasaðra (SSS) í flugskýli samkvæmt áætlun. Þar voru fumlauð vinnubrögð og fagmannlega unnið. Vinnuástandan var hinsvegar óviðunandi þ.e. vinnurýmið var allt of lítið. Tvær flugvélar voru inni og tóku eðlilega sitt pláss. Einnig var kvartað yfir svæðinu sem grænir voru settir á. Það væri gott sem slíkt en alltof langt í burtu og við breytingu á ástandi sjúklinga eða vegna áverka þyrfti á stundum að flytja fólk þangað á börum sem væri erfitt enda upp bratta stiga að fara. Einnig kom mikill kuldi um dyr sem notaðar voru fyrir komu sjúklinga. Skoða þarf nánar með framtíðarstaðsetningu á SSS.

Söfnunarsvæði aðstandenda var rekið á þriðju hæð í flugstöð og einnig æfðu flugrekendur upplýsingagjöf og móttöku svo sem vera myndi ef til alvöru kæmi. Starfið á SSA gekk vel þótt vissulega hefði verið æskilegt að fá fleiri foreldra til þess að taka þátt í þessum hluta æfingarinnar.

Gert hafði verið ráð fyrir að þyrlla yrði notuð til þess að flytja sjúklinga frá SSS yfir á sjúkrahús (Heiðarskóli). En vegna sjóslyss í nágrenninu var þyrllan bundin við það verkefni svo sjúkrabílar voru notaðir í staðinn.

Auðvitað komu fram hnökrar í æfingunni. Þeir eru það sem vil köllum lærdómsatriði sem við ætlum að læra af og bæta. En þegar horft er á heildarmynd æfingarinnar þá tel ég að hún hafi gengið mjög vel. Í ljósi þess hve fljótt viðbragðsaðilar leystu verkefni og kláruðu æfinguna að þá var rýnifundi flýtt til þess að tapa ekki fólk í burtu því gert hafði verið ráð fyrir að töluvert lengri tíma til tæki að ljúka æfingunni.

Bjarni Sighvatsson-Isavia-æfingastjóri.



Flugslýsaæfing Keflavíkurflugvöllur 2012

Skýrsla lausnaraðila

1. Viðfang (Verkpáttur eða verkefni)	Ráðgjafi/ar:
Flugturn	

Flugstjórn

- 10:00** Tilkynning um hita í vinstri mótör N32EX hringt í JRCC og KEF SUP – kveikt á KEF CRASH (ACC)
- KEF SUP spurði í símtalinu um Eldsneyti við landingu og SOB.
- 1027** Tilkynnt um að reykur sé úr mótör (ACC).
- Aðgerðarstjóri spyr hvort slökkt sé á mótör/já skert færni/nei hazardus cargo/nei
- 1047** Seinkun tilkynnt (sjúklingar ekki klárir í BIKF) (ACC)
- 1121** Tilkynnt um að eldur sé í mótör (KEF TWR) Heyrðist illa í KEF TWR
- 1124** Tilkynnt um brotlendingu (KEF TWR)
- 1126** Aðgerðarstjóri biður KEF TWR um að hringja í 112 og biðja þá um að senda SMS um að flugvél hafi brotlent á BIKF. KEF TWR fannst það ekki vera í sínum verkahring og endaði það með því að aðgerðarstjóri hringdi í 112. Þetta þarf að vera á hreinu, hver tilkynnir 112?

Samhæfingarstöð

Tölvubúnaður í samhæfingarstöð er í rugli, 3 tölvur frosnar í byrjun æfingu og margar að frjósa í æfingunni.

Gæsluþyrlan komst ekki vegna skipstrands við Sandgerði

Einhvern ruglingur var á því hvað margir væru um borð, við vorum búnir að tilkynna SOB 50 með crew en í samhæfingarstöð var talað um 55 og í KEF - aðgerðarstjórn er talað um 58 - Loks fékkst staðfest talan 58. Farþegalistinn kom frá Ícelandair en Ícelandair var partur af þessari æfingu eins og um þeirra vél væri að ræða.

KI 1235 var ákveðið að fá B757 frá Ícelandair til að flytja 19 gula frá BIKF-BIAR, fundað var um þetta og skoðað var hversu langan tíma þyrfti til að útbúa vélina fyrir 10 liggjandi 9 sitjandi og 10 sjúkraflutningamenn.

Athugasemdir:

Ícelandair komst að því í miðri æfingu að flugvélin væri B737 og með erlent kallmerki sem var ekki í samræmi við það sem þeir bjuggust við enda ekki með B737 í sínum flota.

Isavia er ekki með aðgang að Aðgerðarstjóra og getum við því ekkert fylgst með því sem þar gerist. Vantar líka væntanlega kennslu á það forrit.

AX og SJ þurfa að vera boðaðir á fræðslufundi. Einnig þarf að setja þá á SMS listann og svo þurfa þeir aðgang að samhæfingarstöðinni.

Hvernig er farþegalisti fenginn? Þetta var ekki á hreinu en þyrfti að vera það

Það eru nokkrir aðilar sem þjónusta flugvélar á Íslandi:

Þessa aðila myndum við tala við til að fá farþegalista ef vélin væri Íslensk eða að fara frá BIKF:

Flugþjónustan Keflavíkurflugvelli ehf. / IGS Ground Services:
Sími/Tel: +354 425 0277

FBO Suðurflug / FBO SouthAir Icelandic:
Sími/Tel: +354 425 5520

Vallarvinir ehf. / Airport Associates:
Sími/Tel: +354 420 0700

Ef vélin er frá BIRK eru 3 aðilar BIRK:
Flugþjónustan Keflavíkurflugvelli ehf.
Sími: 425 0277
Netfang: igs@igs.is
Veffang: www.igs.is

FBO/Suðurflug
Bygging 9, 235 Keflavíkurflugvelli
Sími: 425 5520
Fax: 425 5521
Netfang: ops@southair.is
Veffang: www.southair.is

BIRK Flight Services
Tel: +354 552 1611
Fax: +354 552 9221
birk@birk.is

Ef um erlenda flugvél sem ekki hefði brottfararstað frá Íslandi þá væri hringt beint í flugumsjón þess flugfélags og farþega listi fenginn þaðan. Flugstjórn er með símanúmer hjá öllum helstu flugfélögum.

Flugslysaæfingin Keflavíkurflugvöllur 2012

Skýrsla ráðgjafa

1. Viðfang (Verkpáttur eða verkefni)	Ráðgjafi/ar:
Slysvettvangur	Þorlákur Snær Helgason Isavia

2. Hvaða starfseiningar unnu að þessum verkþætti/verkefni
Slökkvilið, sjúkraflutningar, björgunarsveitir og rannsóknarnefndir.

3. Hvar var viðkomandi ráðgjafi staddur á meðan á æfingu stóð?
Slysvettvangur

4. Nefnið nokkur atriði sem hefðu mátt fara betur og gerið tillögur að úrbótum.
Undirbúnings- eða æfingarlegs eðlis:
<i>Ég kom nánast ekkert að undirbúningi æfingarinnar. Gott væri að hafa kennslu fyrir staðarslökkviliðin sem koma að flugslysi á Keflavíkurflugvelli um aðkomu að flugslysi.</i>

Framkvæmdar- eða úrlausnarlegs eðlis

Olíupittur:

Slökkvibíll tvö ætti að koma að vettvangi öðruvísi, ekki leggja við bílinn sem kom fyrstur að.

Voru ekki að nýta slökkviefnið vel, voru lengi með úða og náðu ekki yfir eldvettvanginn.

Það er ekki gott að fara inn á vettvanginn, án þess að hafa handlínu með sér, ef það skildi koma upp eldur aftur.

Ekki gott að að opna flugvélabúk og sprauta inn með monitor, því við vitum ekki hvað er þar inni t.d. fólk.

Gott væri þegar búíð er að slökkva eldinn að hafa mann tilbúinn á bíl ef það skildi koma upp eldur aftur.

Eldfugl:

Greining á sjúklingum fór allt of seint í gang, eftir ca 30 mín eftir að búíð var að tryggja vettvang.

Kerra með sjúkrabúnaði kom allt of seint inn á vettvang.

Klippuvinna við eldfugl:

Öryggi sjúklinga var ekki nægilegt, t.d. gleymdist að setja höfuðpúða á bakbretti.

Gott væri að hafa slöngur eða slökkvitæki til að tryggja öryggi á svæðinu.

Klippuvinna við olíupitt:

Þeir sem voru að klippa gleymdu að skoða svæðið þe. hvernig umhverfið væri í kringum flakið.

Þeir klipptu ekki þar sem merkt var að ætti að fara inn í flakið.

Björgunarstjóri:

Samskipti björgunarstjórans við aðra verkþáttastjóra og hjálparlið var ekki gott. Björgunarstjóri er með gamlar tetrastöðvar sem eru úreldar og svo er ekki gott að vera í bíl og vera með 3 talstöðvar gjammandi í svona litlu rými. Sennilega er betra að vera úti og hlusta á talstöðina heldur en inni bílnum. Líka er spurning hvort það sé röng uppsetning á hátölurum fyrir stöðvarnar í bílnum, ath. hvort það sé hægt að laga það.

Björgunarlið sem kom á vettvang hafði ekkert samband við björgunarstjóra og hann hafði ekki heldur fjarskipti til að tala við björgunarsveitir, þannig að björgunarmenn fóru að sinna sjúklingum á vettvangi án þess að björgunarstjóri næði tali af þeim, þó hann hafði kannski annað fyrir þá að gera.

Gott væri að nota björgunarsveitir betur.

Spurning um að hafa í huga að fara að gera einn dælubíl klárann fyrir annað flug, t.d. sjúkraflug

5. Nefnið nokkur atriði sem fóru vel.

Undirbúnings- eða æfingarlegs eðlis:

Framkvæmdar- eða úrlausnarlegs eðlis

Olíupittur:

Fyrsti bíll kom vel að og stillti sér vel upp.

Gott var að þeir fóru um svæðið með handlínu til að tryggja vettvang.

Greining á sjúklingum fór strax í gang.

Eldfugl:

Staðsetning dælubíls góð.

Gott að sjá að þeir byrjuðu að kæla skrokkinn áður en þeir fóru að slökkva elda og þeim gekk vel að slökkva eldana.

Klippuvinna við eldfugl:

Klippuvinnan gekk mjög vel og voru þeir fljótir að komast inn, og voru mjög fljótir að ná sjúklingum út úr flakinu.

Klippuvinna við olíupitt:

Stjórnandi klippuvinnu stjórnaði mönnunum sinum mjög vel.

Klippuvinnan var mjög faglega gerð þó að þeir færu ekki inn þar sem þeir áttu að fara.

Björgunarstjóri:

Hann var mjög fljótur að ná yfirsýn yfir vettvanginn og hafði tök á honum.

Hann kann sitt hlutverk mjög vel.

Flugslysaæfingin Keflavíkurflugvöllur 2012 Skýrsla lausnaraðila.

1. Starfseining	Skýrsluritari/ar:
SST	Ágúst Gunnar Gylfason Björn Oddsson Íris Marelsdóttir

2. Hvaða starfseiningar unnu að þessum verkþætti/verkefni

Áhöfn SST en stöðin var fullmönnuð í æfingunni

3. Hvar var viðkomandi staddur á meðan á æfingu stóð?

Í SST - Stjórnandi, verkþáttastjóri ÁÆTLANA, verkþáttastjóri BJARGA

4. Nefnið nokkur atriði sem hefðu mátt fara betur og gerið tillögur að úrbótum.

Undirbúnings- eða æfingarlegs eðlis:

Upplýsingar á einu blaði verði til um fyrirhugaða æfingu um mánuði áður en æfing er sett. Svona upplýsingablað auðveldar miðlun upplýsinga til áhafnar í SST og vekur áhuga á æfingunni.

Samskipti vegna sjúklinga. Fjarskiptaskipulag áætlunarinnar þarf að skoða með tilliti til samskipta áhafnar heilbrigðisstarfsmanna og aðhlyningarstjóra. Flækjustigið eykst með beinum aðgangi aðhlyningarstjóra að SST og spurning hvort prófa eigi hlustun á næstu æfingu en ekki beina línu.

Upplýsingamiðlun til samráðshóps áfallahjálpar í SST og boðun samráðshóps áfallahjálpar. Spurning hvort eigi að boða þennan hóp með öðrum í áhöfn eða ekki. **Tillaga að lausn:** Prófa að setja hópinn inn á boðunarskrá og senda honum SMS í upphafi æfingar/aðgerðar. Ekki víst að hann eigi að koma inn og hópurninn fái þá boð um slíkt í SMS

Skýrari æfingamarkmið í heild og innan SST. Hverjar voru áherslurnar?

Tillaga að lausn: Setja fram skýr markmið strax í undirbúningi.

Framkvæmdar- eða úrlausnarlegs eðlis á æfingunni sjálfri:

Farpegalistinn. Hann kom á endanum frá æfingastjórn. SST leitaði fyrst til Ícelandair og síðan til AST. Kom um síðir með faxi frá AST. **Lausn:** Þarf að vera á hreinu hver á að afhenda farpegalista í raun og æfa það svo. Setja inn í æfingahandrit.

Faxtækið var staðsett í öðru húsi sagði AST og fulltrúi AST fór í annað hús til að koma farpegalista á faxi til SST.

5. Nefnið nokkur atriði sem fóru vel.

Undirbúnings- eða æfingarlegs eðlis:

Fundur með áhöfn SST 2 dögum fyrir æfinguna. Spurningum svarað og upplýsingum komið á framfæri.

Framkvæmdar- eða úrlausnarlegs eðlis á æfingunni sjálfri:

Icelandair var með fulltrúa í SST. Það var gagnlegt.

Samráðshópur áfallahjálpar var með fulltrúa í SST. Það var mjög gagnlegt og fundur var haldinn í kjölfarið með öllum samráðshópi áfallahjálpar í SST.

Árangursrík samskipti við AST



Flugslysaæfingin Keflavíkurflugvöllur 2012 Skýrsla lausnaraðila.

1. Starfseining	Skýrsluritari/ar:
Flutningur á greiningarsveit LSH til Keflavíkur	HPT-0621

2. Hvaða starfseiningar unnu að þessum verkþætti/verkefni
Lögreglan

Var, sendur ásamt, Gunnari Friðrikssyni lögreglumanni í lögreglubifreiðinni 07-103 að slysadeild/bráðamóttöku Landspítalans Fossvogi. Vorum komnir þangað fyrir áætlaðan tíma til þess að sækja greiningasveit og áttum við að flytja starfsmennina til Keflavíkur á flugslysaæfingu. Samband við SST var á Tetra AV-þjón_1.

Stuttu eftir að við vorum komnir af stað var viðbúnaðarstigið hækkað og forgangur F-2. Þegar við vorum komin í MÓT, vorum við skráð inn á svæðið og biðum þar átekta. Þegar æfingin hófst veittum við því athygli að ekki var búið að hafa samband við okkur né greiningsveitina, fyrr enn samhæfingarstöð hafði samband við okkur símleiðis og ekkert hafði þá heyrst í fjarskiptum á Tetra AV-þjón_1. Vorum einnig með stillt á aðra rásir verkefnisins og heyrðum þar hvað fór á milli manna. Síðar fengum við fregnir af því að á Uppkalli lögreglunnar hafði verið reynt ítrekað að ná sambandi við okkur, enn án árangurs.

Frá samhæfingarstöð fengust þau fyrirmæli að flytja ætti greiningasveitina inn á slysstað og var það gert í stað að flytja þær beint á SSS(söfnunarsvæði slasaðra) eins og áður hafði verið gert ráð fyrir að sögn starfsmanna greiningasveitar.

Greiningasveitin stoppaði stutt inn á slysstað og var svo flutt á SSS.

Gaman var að fylgjast með störfum fagaðilia á SSS og sjá mátti að skipulagt starf var innt af hendi. Ég ásamt félagamínnum tilkynntum að við værum til taks enn fengum engin fyrirmæli um að aðstoða.

Ef ég man rétt þá átti slysið sér stað um kl 11:51 og var búið að gera að næstum öllum rúmlega 13:00. Engin læti voru inn á SSS og var fólk mjög skipulagt og vann vel.

Veittum við því eftirtekt að stjórnandi SSS var ákveðinn og mjög skipulagður/faglegur í verki.

Virðingarfyllst

HPT-0621

Flugslysaæfingin Keflavíkurflugvöllur 2012 Skýrsla lausnaraðila.

1. Starfseining	Skýrsluritari/ar:
Aðgerðarstjórn	Sigríður Björk Guðjónsdóttir Gunnar Schram Skúli Jónsson

2. Hvaða starfseiningar unnu að þessum verkþætti/verkefni
Aðgerðarstjóri - lögregla

3. Hvar var viðkomandi staddur á meðan á æfingu stóð?
Í stjórnstöð aðgerðarstjórnar Fálkavöllum 19, bygging 12

4. Nefnið nokkur <u>atriði sem hefðu mátt fara betur og gerið tillögur að úrbótum.</u>
--

Undirbúnings- eða æfingarlegs eðlis:

Fjöldi í slysinu var of mikill og því passaði ekki saman viðbragðið og fjöldinn. Fjöldi í slysi voru 58 manns sem þýðir rautt viðbragð en ákveðið var af æfingastjórn að vinna eftir gulu, 55 manns.

Boðun kom aldrei í hringingu – bara í sms.

Óskað var eftir fleiri sjúkrabílum – fengum sex (pappírs)sjúkrabíla sem ekki skiluðu sér almennilega í æfingunni. Til að færa æfingu nær raunverulegum atburði hefði í þessu tilviki verið nauðsynlegt að hafa raunverulegar sjúkrabifreiðar.

Lengi að koma tölur frá vettvangi/SLY.

Rauði krossinn ekki að skrá inn í sama kerfi og aðgerðarstjórnin.

Áfallateymið afturkallað frá SSA án vitundar AST og leiðrétt aftur.

Lögreglan safnaðist ekki saman á MÓT í upphafi en voru við AST. Sendir á MÓT.

Óljós samskipti frá turni til aðgerðarstjórnar varðandi það að eldur var kveiktur í pytti áður en að vélin brotlenti. Olli þetta ruglingi í AST hvort vél væri brotlent eða ekki. Einnig olli mikill reykur frá eldi og vindátt því að leikarar komust of seint inn á SLY.

Merkja betur lokuð svæði þannig að menn komist ekki beint á svæðin, t.d inn á SLY, hjá björgunarstjóra.

Einn farþegalistinn komst ekki til eins viðtakanda. Ruglingur með netföng viðtakanda.

Uppnám hjá aðstandendum, kvartað yfir upplýsingaskorti. Mikilvægt að huga að reglulegu upplýsingaflæði frá AST til SSA.

Vantaði tilfinnanlega upplýsingar um afdrif einstakra farþega til að miðla til aðstandenda. Vantar að sjá nöfn á bak við númer í aðgerðargrunni.

Skrúðningar í fjarskiptum á milli aðgerðarstjórnar og vettvangsstjóra.

Skráningarkerfið virkaði ekki alveg hjá HSS.

Ákvörðun um virkjun á hærra stig, þegar upplýsingar bárust um að eldur væri kominn upp í hreyfil. Var það tímabært eður ei?

Vantaði meira flæði (hraða) upplýsinga inn í aðgerðargrunninn, sérstaklega hvað varðar talningaþáttinn.

Neyðartjaldi var ekki tjaldað á bráðaflokkunarsvæði.

Meiri áhersla á skráningar, sem fyrirspurnir um fjarskipti og léttir á vettvangsstjóranum .

Svæði fyrir SSS reyndist of þröngt og huga þarf að úrlausnum og hugsanlega öðru húsnæði fyrir SSS.

Alltof kalt inni í SSS úti af stórrí hurð, sem þurfti nánast allan tímann að vera opin. Umönnun sjúklunga fór fram innan við þessa hurð. Önnur ástæða fyrir því að hafa aðra byggingu sem valmöguleika fyrir SSS þegar vél/vélar eru inni í byggingu ITS.

5. Nefnið nokkur atriði sem fóru vel.

Undirbúnings- eða æfingarlegs eðlis:

Handritið var raunhæft.

Alls mættu 50 leikarar kl. 7 í Heiðarskóla! Flottur hópur – lúxusvandamál að hafa offramboð á leikurum.

Uppsetning vettvangsins ágæt.

Aðstaða aðgerðarstjórnar hefur batnað eftir skipulagsbreytingar í byggingunni.

Fjarskiptaplanið gekk vel.

Aðstaða fyrir undirbúning leikara, startfund, rýni- og stöðufundi í Heiðaskóla var mjög góð.

Ótal undirbúningsfundir og skrifborðsæfing hjálpu til við að gera æfinguna markvissa og raunhæfa.

Framkvæmdar- eða úrlausnarlegs eðlis á æfingunni sjálfri:

Skipulagið í aðgerðarstjórn gekk vel, enda fólk í henni reynslumikið og vant samstarfi sín á milli.

Afslappað andrúmsloft í aðgerðarstjórninni.

Yfirsýn var ágæt.

Áætlunin virðist vera að virka vel.

Vantaði ekki bjargir.

Fjarskiptin gengu að mestu vel.

Talningin var ágæt nánast alla æfinguna – skekkist aðeins um stundarsakir , en réttis af undir lok æfingarinnar.

Vettvangsstjóri ánægður með aðgerðarstjórn, bæði samskipti og bjargir.

Fjarskiptin gengu upp í fyrsta sinn, en leggja þarf áherslu á að vettvangsstjórabíll Landsbjargar komi sem fyrst á vettvang.

Aðgerðargrunnur Landsbjargar virkaði vel, þrátt fyrir litla reynslu fólks í að vinna í honum. Minnkar klárlega álag vegna fjarskipta.

Sammerkt var hjá öllum viðbragðsaðilum, mikill metnaður og áhugi á að standa sem best að öllum hlutum.



Flugslysaæfingin Keflavíkurflugvöllur 2012 Skýrsla lausnaraðila.

1. Starfseining	Skýrsluritari/ar:
Lögreglustjórinn á Suðurnesjum	Skúli Jónsson

2. Hvaða starfseiningar unnu að þessum verkþætti/verkefni
Almenn deild lögreglunnar á Suðurnesjum

3. Hvar var viðkomandi staddur á meðan á æfingu stóð?
Undirbúningur æfingar - Lögreglan - Aðgerðastjórn

4. Nefnið nokkur atriði sem hefðu mátt fara betur og gerið tillögur að úrbótum.
--

Undirbúnings- eða æfingarlegs eðlis:

Farþegalisti skilaði sér ekki til eins flugafgreiðsluaðila, IGS. Við skoðun kom í ljós að hann hafði ekki verið sendur á uppgefið netfang. Mannleg mistök. Tók of langan tíma að leiðrétta þetta, 3 klst.

58 um borð sem þýðir rautt útkall en ekki gult. 55 var það mesta sem mátti vera.

Ekki samræmi á milli fjölda rauðra slasaðra á æfingu vs tæki sem gætu flutt rauða. Þar munaði um að þyrlan gat ekki tekið þátt.

Æfing stöðvuð aðeins og snemma. Hefði viljað klára flutning á slösuðum út af svæði.

Óskað eftir frekari björgum í gegnum SST og fengust sex sjúkrabílar á pappír. Pappírshjargir skila sér ekki í æfingu. En menn hugsuðu að það vantaði meiri bjargir.

Framkvæmdar- eða úrlausnarlegs eðlis á æfingunni sjálfri:

Grænir á SSS. Hélt að þeir væru á fótum, ekki á börum. Græna svæðið er á óhentugum stað, 2. Hæð.

Lítið svæði á SSS. Flugvél inn í rými. Mátti þá ekki hugsa um annan stað fyrir SSS t.d. flugskýli á austursvæðinu. Sjálfsagt of erfitt að breyta því á æfingu.

Útkallið kom einungis í SMS ekki hringing.

Fara þarf yfir verklag varðandi SSA. Hvaða upplýsingum er hægt að miðla. Þjálfun starfsfólks.

Einn lék látinn á æfingu. Var aldrei fluttur á SSL. Hefði mátt sleppa þessum hluta eða þá að flytja viðkomandi fyrr á SSL og virkja þannig SSL.

Fara þarf yfir gátlista og aðstöðuna í AST.

Athugasemd frá flugafgreiðsluaðila varðandi SSA; Einn mikilvægur þáttur var upplýsingaflæðið. Í kafla flugslysaáætlunar *5.2 Aðgerðarstjórn* er eitt af helstu verkefnum samskipti við söfnunarsvæði aðstandenda SSA.

Hvernig er hugsað að útfærslan sé? Líklega frá aðila í aðgerðarstjórn og hverjum þá? Eða Flugrekanda/flugafgreiðsluaðila sem staðsettur er í stjórnstöð?

5. Nefnið nokkur atriði sem fóru vel.

Undirbúnings- eða æfingarlegs eðlis:

Áhugasamir þátttakendur.
Undirbúningur gekk vel við.
Mikill metnaður að gera vel.
Samskipti við alla gengu vel.

Framkvæmdar- eða úrlausnarlegs eðlis á æfingunni sjálfri:

Menn klárir á sínu hlutverki.
Afslappað andrúmsloft.
Fjarskiptaskipulag gekk vel.
Aðgerðagrunnur Landsbjargar góður.
Virkaði vel að hafa aðgerðastjórn svona uppsetta. Aðgerðastjóra, áætlanir og hluta framkvæmda í stóra herberginu ásamt fjarskiptum og skráningu. Svo bjargir og heilsugæslu í minna herberginu.



Flugslysaæfing Keflavíkurflugvöllur 2012

Skýrsla lausnaraðila

1. Viðfang (Verkpáttur eða verkefni)	Ráðgjafi/ar:
Vettvangsstjórn	Sigurbergur Theodórsson

2. Hvaða starfseiningar unnu að þessum verkþætti/verkefni

Lögreglan á Suðurnesjum, Brunavarnir Suðurnesja, Slökkvilið Keflavíkurflugvallar, Björgunarsveitir / Svæðisstjórn svæði 2 og umsjónarmenn vettvangsstjórabifreiðarinnar frá Landsbjörgu.

3. Hvar var viðkomandi ráðgjafi staddur á meðan á æfingu stóð?

Í vettvangsstjórabifreið Landsbjargar skammt frá slysavettvangi

4. Nefnið nokkur atriði sem hefðu mátt fara betur og gerið tillögur að úrbótum.

Undirbúnings- eða æfingarlegs eðlis:

Hvað hefði betur mátt fara, hvað hefðum við átt að gera öðru vísi í undirbúningi og aðdraganda æfingarinnar.

Æfingin gekk að mínu mati mjög vel, var almennt raunhæf og verkefni margvísleg sem þurfti að glíma við.

Teljið upp öll þau atriði sem ykkur þykir máli skipta og gjarna má koma með tillögur til úrbóta.

Æfingin var vel skipulögð og var mikilvægt að fjarskipt og talningar á slösuðum gengu upp.

Framkvæmdar- eða úrlausnarlegs eðlis

Hvaða mistök gerðum við. Hvað hefðum við átt að gera öðru vísi eða betur í æfingunni sjálfri. Teljið upp öll þau atriði sem ykkur þykir máli skipta og gjarna má koma með tillögur til úrbóta. Fannst æfingin ganga vel upp.

5. Nefnið nokkur atriði sem fóru vel.

Undirbúnings- eða æfingarlegs eðlis:

Hvað gerðum við vel/rétt í undirbúningi æfingarinnar.

Að mínu mati gekk allt vel og stóðu allir sig mjög vel sem störfuðu í vettvangsstjórn

Mikið álag var á starfsmönnum vettvangsstjórnar á tímabili en þrátt fyrir það voru

Starfsmenn afslappaðir og yfirvegaðir og skiluðu sínu hlutverki vel.

Hvað gerðum við rétt, hvað gerðum við vel á æfingunni. Góðar lausnir á vandamálum sem upp komu.

Viðbragðsaðilar sem komu að æfingunni eiga allir hrós skilið fyrir sinn þátt í æfingu-
inni. Hvað vettvangstjórn varðar þá var byrjað að skipta verkum og voru allir vel
vel
inni í þeim störfum sem þeim var ætlað að sinna. Því gekk æfingin mjög vel
fyrir sig
í vettvangsstjórninni eins og í allri æfingunni almennt.



Flugslýsaæfing Keflavíkflugvöllur 2012 - Skýrsla ráðgjafa

1. Viðfang (Verkpáttur eða verkefni)	Ráðgjafi/ar:
Vettvangsstjórn	Kristján Kristjánsson

2. Hvaða starfseiningar unnu að þessum verkþætti/verkefni

Lögregla-Slökkvilið-Landsbjörg

3. Hvar var viðkomandi ráðgjafi staddur á meðan á æfingu stóð?

Í vettvangsstjórn

4. Nefnið nokkur atriði sem hefðu mátt fara betur og gerið tillögur að úrbótum.

Undirbúnings- eða æfingarlegs eðlis:

Fannst undirbúningurinn góður fyrir æfinguna. Þó hefði þurft að tryggja með einhverjum hætti að viðbúnaðarstigið væri rétt miðað við fjölda farþega, þó fannst mér lausnin sem gripið var til í lagi og ekki valda teljandi vandræðum. Upphaf æfingarinnar var aðeins að hiksta vegna þess að allar starfseiningar voru ekki alveg klárar á því hvenær brotlendingin varð. Mætti leysa með tilkynningu frá æfingastjóra, á rás AV-4 á, að núna hefði þessi atburður orðið þannig að allir fái sömu tilkynningu á sama tíma.

Framkvæmdar- eða úrlausnarlegs eðlis

Vettvangsstjórn var ekki að mæta á biðsvæði bjarga frekar en önnur lögregla og þarf að tryggja að allir mæti þangað og ekki síst vettvangsstjóri. Mín upplifun var að þessi áhöfn vettvangsstjórnar hefði ekki unnið mikið saman áður og því fannst mér aðeins skorta upp á að menn ynnu meira sjálfstætt þannig að upplýsingar til vettvangsstjóra kæmu sjálfkrafa til hans en hann þyrfti ekki alltaf að biðja um þær. Lausnin væri meiri æfing vettvangsstjórnar. Staðsetning vettvangsstjórnar var kannski full langt frá vettvangi. Þó svo yfirsýn væri gott gat vettvangsstjóri ekki farið og talað beint við verkþáttastjórnendur ef það hefði þurft. Þetta er og verður alltaf matsatriði og ekkert eitt rétt eða rangt við staðsetninguna.

5. Nefnið nokkur atriði sem fóru vel.

Undirbúnings- eða æfingarlegs eðlis:

Eins og að fram segir var undirbúningur góður fyrir æfinguna. Upprifjun fyrir vettvangsstjórn var haldin um SÁBF og einnig var haldin skrifborðsæfing daginn fyrir æfingu og er hvortveggja mikilvægur undirbúningur fyrir svona æfingu.

Framkvæmdar- eða úrlausnarlegs eðlis

Vettvangsstjórn tók hlutverk sitt alvarlega og voru allri að gera sitt besta og ekki hægt að segja annað en þeim hafi tekist vel til. Vinnubrögð voru öguð og andrúmsloft var gott í vettvangsstjórn.. Vettvangsstjóri reyndi sem kostur var að hafa reglulega stöðufundi. Vel var hugað að frekari björgum og eins gerðar áætlanir ef skipta hefði þurft út mannskap. Hlustun á talstöðvarásir var í eyru þannig að engin truflun var í vettvangsstjórn vegna fjarskiptahávaða.



Flugslysaæfing Keflavíkurflugvöllur 2012

Skýrsla lausnaraðila

1. Starfseining	Skýrsluritari/ar:
Leit og björgun, Slökkvilið Keflavíkurflugvallar	Vilhjálmur Arngrímsson Björgunarstjóri

2. Hvaða starfseiningar unnu að þessum verkþætti/verkefni
Slökkvilið Kef, Slökkvilið Sandgerðis, Slökkvilið BS, Björgunarsveitir.

3. Hvar var viðkomandi staddur á meðan á æfingu stóð?
Stjórnþél björgunarstjóra (FES 2)

4. Nefnið nokkur atriði sem hefðu mátt fara betur og gerið tillögur að úrbótum.
<p>Undirbúnings- eða æfingarlegs eðlis:</p> <p><i>Samkvæmt FFK (8-11) eiga stjórnendur björgunarsveita að fá afhenta talstöð með rás slökkviliðs Kef, hjá björgunarstjóra, en þeir óku beint á slysstað án þess að tala við stjórnanda aðgerðarinnar, né höfðu þeir samband við varðstjóra slökkviliðs á slysstað til að fá úthlutað verkefni. Einhverjir björgunarsveitamenn komu á staðinn í ómerktum einkabílum, þegar varðstjóri slökkviliðs á slysstað innti eftir því hver væri stjórnandi þeirra virtust þau ekki vita það, en það skal tekið fram að ekki vantaði viljann hjá þessu fólki til að gera vel, sem þau og gerðu.</i></p> <p><i>Talstöðvar slökkviliðs Kef, þarf að endurnýja og betrubæta, þar sem sum samskipti fóru fyrir ofan garð og neðan, og vart vinnandi í björgunarstjórabílum með þeirri uppsetningu sem í bílnum er í stærri aðgerðum.</i></p> <p><i>Tvær dúkkur fundust seinna sem var búið að afgreiða sem „látnar“, en var ekki rétt samkvæmt upplýsingum á spjöldum.</i></p>

Framkvæmdar- eða úrlausnarlegs eðlis á æfingunni sjálfri:

<p><i>Stjórnandi björgunarsveita sem koma á staðinn verður, og á að stoppa hjá Björgunarstjóra, tilkynna sig inn á svæðið, og fá talstöð með rás Björgunarstjóra / varðstjóra slökkviliðs Kef, sem er með heildaryfirsýn yfir þarfir, og veit hvar hjálp vantar. Í því kaosi sem er á slysstað vantar okkur síst höfuðlausan her.</i></p> <p><i>Slökkviliðsmenn verða að vanda sig meira á æfingum sem þessari, að lesa á þau spjöld sem eru á slösuðum.</i></p> <p><i>Ómerktir einkabílar eiga ekki að vera á svæðinu.</i></p> <p><i>Aðhlyningarstjóri á við komu á slysstað að hafa samráð við björgunarstjóra um staðsetningu greiningarsvæðis.</i></p>
--

5. Nefnið nokkur atriði sem fóru vel.

Undirbúnings- eða æfingarlegs eðlis:

Slökkvistarf og björgun úr „flugvél“ gekk mjög vel.
Slökkvilið BS og slökkvilið Sandgerðis voru sett fyrir ákveðin verkefni sem þeir skiluðu af stakri þryði.

Frumgreining slökkviliðsmanna tókst nokkuð vel.

RNF og rannsóknarlögreglan sýndu fagmennsku í sinni aðkomu, bæði hvað varðar samvinnu við Björgunarstjóra og alla umgengni um slysstað.

Framkvæmdar- eða úrlausnarlegs eðlis á æfingunni sjálfri:

Miðað við fjölda „slasaðra“ og umfang slysisins má segja að æfingin hafi gengið mjög vel þrátt fyrir nokkra hnökra sem auðvelt er að laga ef vilji, og geta er fyrir hendi hjá aðilum.

Umfram allt þarf að passa að þeir menn sem eru við vinnu inni á svæðinu séu undir stjórn einhvers ábyrgs aðila, sem er í talstöðvarsambandi við stjórnanda á staðnum.



Flugslysaæfingin Keflavíkurflugvöllur 2012 Skýrsla lausnaraðila.

1. Starfseining	Skýrsluritari/ar:
Gæslustjóri	Sæmundur Alexandersson

2. Hvaða starfseiningar unnu að þessum verkþætti/verkefni

Innri lokun við SLY og verndun rannsóknarhagsmuna, skipulag aksturs innan ytri lokunar, talning og gæsla við bráðaflokkun, talning á SSS ,gæsla og skráning á Söfnunarsvæði látinna

3. Hvar var viðkomandi staddur á meðan á æfingu stóð?

Í nálægð við slysstað.

4. Nefnið nokkur atriði sem hefðu mátt fara betur og gerið tillögur að úrbótum.

Undirbúnings- eða æfingarlegs eðlis:

Gæslustjóri var ekki í fjarskiptasambandi við Flugöryggisverði sem hafa það hlutverk samkvæmt FFK að loka og varða leiðina frá Biðsvæði bjarga að slysstað. Flugöryggisverðir eru í fjarskiptasambandi við Flutningastjóra samkvæmt FFK.

Verkþátturinn tilheyrir Gæslustjóra.

Ekki var sett upp bráðaflokkunartjald og þess vegna varð óskipulag til að byrja með á flutningi og talningu slasaðra frá SLY og þurfti Gæslustjóri að fara og endurskipuleggja þann verkþátt . Eftir það gekk bæði talning og flutningur vel.

Æskilegt hefði verið að fá fleiri björgunarsveitamenn í innri lokun til að lögreglumenn gætu hugað betur að verndun rannsóknarhagsmuna.

Gæslustjóri verndar rannsóknarhagsmuni á vettvangi, en var ekki upplýstur um það þegar rannsóknarnefnd flugslysa kom á staðinn og tók til starfa.

Framkvæmdar- eða úrlausnarlegs eðlis á æfingunni sjálfri:

--

5. Nefnið nokkur atriði sem fóru vel.

Undirbúnings- eða æfingarlegs eðlis:

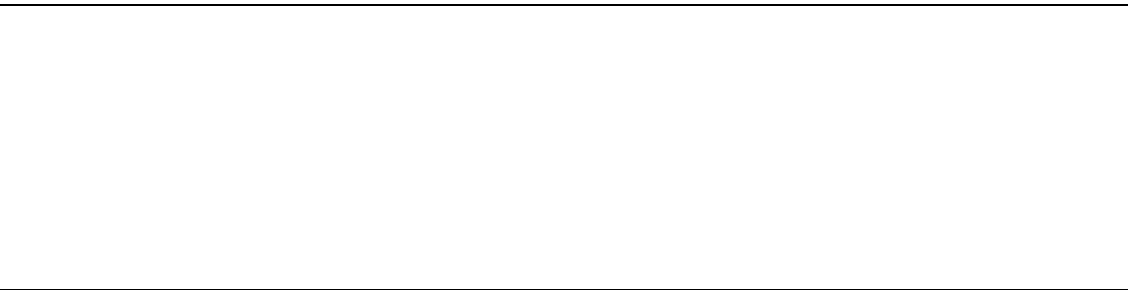
Framkvæmd og uppsetning talningar var góð og gekk upp.

Gæslustjóri var með aðstoðar gæslustjóra sem hafði umsjón með talningunni og reyndist það fyrirkomulag mjög vel.

Staðsetning Gæslustjóra í nálægð SLY gaf góða yfirsýn og þá gat Gæslustjóri einnig gripið inn í og endurskipulagt sína verkþætti og fylgst með ástandi og velferð sinna starfsmanna sem voru að sinna þar krefjandi verkefnum.

Verkþættir lögreglunnar á Suðurnesjum voru vel undirbúnir og skipulagðir sem skilaði góðu starfi í æfingunni.

Framkvæmdar- eða úrlausnarlegs eðlis á æfingunni sjálfri:



Flugslysaæfingin Keflavíkurflugvöllur 2012 - Skýrsla ráðgjafa

1. Viðfang (Verkpáttur eða verkefni)	Ráðgjafi/ar:
Gæslustjóri	Eggert Magnússon

2. Hvaða starfseiningar unnu að þessum verkþætti/verkefni

Lögreglustjórinn á Suðurnesjum

3. Hvar var viðkomandi ráðgjafi staddur á meðan á æfingu stóð?

Með gæslustjóra

4. Nefnið nokkur atriði sem hefðu mátt fara betur og gerið tillögur að úrbótum.

Undirbúnings- eða æfingarlegs eðlis:

1. *Skrifa þarf inn í áætlun að rannsóknaraðilar gefi sig fram við gæslustjóra þegar þeir koma til þess að vinna að rannsókn fyrir innan innri lokanir*
2. *Skrifa þarf inn í áætlun að gæslustjóri sjái til þess að 1-2 lögreglumenn fari inn á skaðasvæði, strax í kjölfar þess að björgunarstjóri lýsi vettvang öruggan fyrir björgunarlið, til að vernda rannsóknarhagsmuni.*
3. *Hefðu mátt vera fleiri ráðgjafar á sjálfum vettvanginum*

Framkvæmdar- eða úrlausnarlegs eðlis

1. *Gæslustjóri taldi sig ítrekað þurfa að kalla eftir upplýsingum frá VST*
2. *Gæslustjóri missti um tíma yfirsýn yfir verkefni sín vegna þess að hann fór að sökkva sér sjálfur í einstök atriði sem þurfti að leysa í stað þess að færa sig aðeins frá og fela öðrum verkefnin. Gæslustjórinn áttaði sig á þessu sjálfur eftir skamma stund og bætti úr þessu.*
3. *Innri lokanir voru of nálægt þeim stað þar sem verið var að ferma sjúkraflutningstæki og huga að þolendum fyrir flutning þannig að talningarmenn misstu yfirsýn yfir verkefni á tímabili, en gæslustjóri áttaði sig á þessu og lét talningarmenn færa sig fjær. Að öðru leiti var innri lokun að virka.*
4. *Viðbragðsaðilar eins og t.d. RNS og kennslanefnd voru að koma inn fyrir innri lokanir eftir samskipti við björgunarstjóra en án vitundar gæslustjóra*
5. *Samskipti milli gæslustjóra og björgunarstjóra hefðu mátt vera meiri almennt séð og einnig m.t.t. þess hvaða aðilar voru að fara inn fyrir innri lokanir.*
6. *Gæslustjóri hefði mátt, miklu fyrr, fá heimild frá björgunarstjóra til að senda 1-2 lögreglumenn inn á skaðasvæðið til að vernda rannsóknarhagsmuni og til að taka myndir í þágu rannsókna.*
7. *Gæslustjóri hefði þurft að senda lögreglumenn fyrr inn á skaðasvæðið til að reyna að fá yfirsýn yfir og leggja mat á fjöld þeirra þolenda sem voru svartir.*
8. *Huga mætti að lausnum við að merkja akstursleiðir og talningarhlið með borðum eða með öðrum hætti við innri lokanir.*
9. *Umferðarskipulag innan innri lokunar hefði mátt vera í fastari skorðum*

e.t.v. með því að hafa einn aðila sem einungis hefði séð um umferðstjórnun þar sem verið var að ferma flutningstæki.

5. Nefnið nokkur atriði sem fóru vel.

Undirbúnings- eða æfingarlegs eðlis:

1. Gæslustjóri og starfslíð hans var vel undirbúið og þekkti vel hlutverk sín
2. Almennt góður undirbúningur og vel staðið að æfingunni.

Framkvæmdar- eða úrlausnarlegs eðlis

1. Gæslustjóri var fljótur að bregðast við og koma mannskap sínum í verkefni.
2. Gæslustjóri var fljótur að ná yfirsýn yfir verkefni sín og skipað hópstjóra og aðra lykilaðila í helsu verkefni
3. Það reyndist vel að tvímenna í hlutverk gæslustjóra og samstarf gekk vel.
4. Gæslustjóri hugaði vel að velferð og öryggi sinna manna og annarra
5. Gæslustjóri þekkti vel skipulag fjarskipta og hafði góða þekkingu á TETRA.
6. Gæslustjóri hafði mjög góða þekkingu á verkferlum áætlunarinnar og hafði greinilega kynnt sér hana vel með tilliti til hlutverks síns.
7. Umferðarskipulag var gott á biðsvæðum, akstursleiðum og utan innri lokunar.



Flugslysaæfingin Keflavíkurflugvöllur 2012 Skýrsla lausnaraðila.

1. Starfseining	Skýrsluritari/ar:
Flutningastjóri	Jón Þór Karlsson, lögreglumaður

2. Hvaða starfseiningar unnu að þessum verkþætti/verkefni

Flutningastjóri, aðstoðarflutningastjóri, stjórnandi á biðsvæði, hleðslustjóri við bráðaflokkun, hleðslustjóri við söfnunarsvæði slasaðra og aðstoðarmaður við landingarstað þyrlu. Þrír björgunarsveitarmenn í MÓT.

3. Hvar var viðkomandi staddur á meðan á æfingu stóð?

Í móttöku (MÓT)

4. Nefnið nokkur atriði sem hefðu mátt fara betur og gerið tillögur að úrbótum.

Undirbúnings- eða æfingarlegs eðlis:

Fór almennt mjög vel.

Ég hefði getað farið betur yfir hlutverk minna manna sem störfuðu sem hleðslustjórar við bráðaflokkun og söfnunarsvæði slasaðra.

Lögreglumenn gætu kynnt sér betur aðgerðargrunn Landsbjargar þó svo að við hefðum haft vel upplýsta björgunarsveitarmenn sem störfuðu með okkur.

Fannst vissulega á nokkrum tímamótum að það vantaði meiri bjargir, t.d. flutning á rauðum.

Björgunarsveitarmaður nefndi að það vantaði nettengingu í MÓT svo að ekki þyrfti að nota 3G.

Ef að þeir sem mæta í MÓT hefðu skráningarblað væri vinna skráningaraðila auðveldari en þetta gæti verið langsótt. Varðandi tæki lögreglu þá væri vissulega hægt að hafa þessi blöð sem staðalbúnað í bílum.

Ekki barst tilkynning um fjarskipti til flutningastjóra um að vélin væri lent, þ.e. slysið hefði átti sér stað. Við sáum reykt og heyrðum svo nokkru síðar samtal hinna verkþáttastjóra um að aðgerðir væru hafnar. Þetta varð til þess að tæki á biðsvæði fóru ekki strax af stað. Ráðgjafi kvaðst ekki heldur hafa heyrt um landingu vélarinnar.

Framkvæmdar- eða úrlausnarlegs eðlis á æfingunni sjálfri:

Pessi þáttur fór vel fram. Menn unnu vel saman.

Vissulega alltaf hægt að vera skipulagðari til að bregðast skjótt og vel við beiðnum sem berast til flutningastjóra. Nýta þar með vel þá aðstoðaraðila sem ég hafði í MÓT.

4. Nefnið nokkur atriði sem fóru vel.

Undirbúnings- eða æfingarlegs eðlis:

Allir sem tengdust flutningastjóra voru rétt staðsettir varðandi fjarskpti og flutningastjóri fór á sína rás eftir fyrirsmæli frá vettvangsstjóra.

Framkvæmdar- eða úrlausnarlegs eðlis á æfingunni sjálfri:

Mjög góð samvinna meðal lögreglumanna og björgunarsveitarmanna í MÓT.

Teljum okkur hafa leyst þau mál sem upp komu.



Flugslysaæfingin Keflavíkurlflugvöllur 2012
Skýrsla ráðgjafa.

1. Starfseining	Skýrsluritari/ar:
Flutningastjóri	Björgvin Herjólfsson

2. Hvaða starfseiningar unnu að þessum verkþætti/verkefni
Lögregla og Björgunarsveitir

3. Hvar var viðkomandi staddur á meðan á æfingu stóð?
MÓT / SSS / Vettvangur

4. Nefnið nokkur atriði sem hefðu mátt fara betur og gerið tillögur að úrbótum.
Undirbúnings- eða æfingarlegs eðlis:

SKRIFBORÐS ÆFING

STAÐSETNING , AÐGERÐASTJÓRN OG VETTvangSTJÓRN

Skrifborðsæfingin gekk vel að mínu mati. Flutningastjórinn var vel undirbúinn og yfirvegaður og var vel meðvitaður um hlutverk sitt

Ég var einnig var við það á æfinguni að vettvangstjóri fór að taki við beiðnum um sérhæfðan búnað frá Aðhlyningarstjóra (Lyf, blóð, sérhæfðan lækningabúnað) . Á einhverjum tíma punkti segir einhver í vettvangstjórn að það sé ekki þeirra – sem er alveg rétt (sérhæður búnaður) en það er alls ekki nóg að hætta bara að taka við slíkum beiðnunum vegna þess að aðhlyningarstjórinn fekk “feed back “ áður og heldur þar að leiðandi áfram að kalla inn beiðnir til vettvangstjóra en ekki beint við AST eða SST og heldur þar að leiðandi að beiðnirnar fari upp stjórnkerfið:

Lærdómur og leiðir til úrbóta

Afar mikilvægt að þeir aðilar sem að taka við einhverjum beiðnum á einhverjum tímapunkti en svo einhverja hluta vegna hætta því, þá VERÐUR það að vera tvíhliða ákvörðun en ekki einhliða og tilkynna réttum aðila í hvaða farveg þeirra beiðnir eiga að fara framvegis.

Framkvæmdar- eða úrlausnarlegs eðlis á æfingunni sjálfri:

Mér sýnist að með tilkomu TETRA hafi menn gleymt ákveðnum grunnatriðum fjarskipta svo sem eins og að fá staðfestingu á að skilaboðin hafi borist þeim sem kallað var á - ekki bara nóg að kalla eitthvað í talstöðina og halda að einhver hafi heyrt það. Skipanir eða tilmæli ber að staðfesta.

Flutningastjóra bærust aldrei boð um að vélin væri brotlent

Flutningastjóra bærust aldrei boð um að búið væri að virkja neyðarstig né viðbúnaðarstig.

Flutningastjóri á vettvangi hefði þurft að stýra flæði Bjarga mun betur bæði til og frá vettvangi.

Það er að mínu mati nauðsynlegt að setja hlið til að stýra flæði bæði inn og út af vettvangnum (þá er betur hægt að ná utan um tölurnar)

Fulltrúi flutningastjóra á SSS hefði þurft að taka virkari stjórn á flæði viðbragðaðila. Oft mátti ekki miklu muna að teppur hefðu myndast auk þess sem það tryggir betur öryggi þeirra sem eru að koma með og taka við sjúklingum (ef að allt er í KöS fyrir utan þá fara tölurnar og hver fer hvert líka í kös)

5. Nefnið nokkur atriði sem fóru vel.

Undirbúnings- eða æfingarlegs eðlis:

Gaman að sjá hversu yfirvegaðir menn voru og allt fór rólega fram og ekkert stress og menn ekki hræddir við að taka pásu á skrifborðsæfingunni (að taka hlé á skrifborðsæfingum og ná utan um atburðin aftur er að mínu mati mjög góð leið til að styrkja einstaka verkþætti sem eru kannski ekki að halda í við skipulagið og um leið eykur sjálfstruast þeirra aðila sem á stundum fá þessi hlutverk með stuttum eða engum fyrirvara.

Framkvæmdar- eða úrlausnarlegs eðlis á æfingunni sjálfri:

Mót og Biðsvæði bjarga virkaði að mínu mati vel. Menn voru til að byrja með of fastir í tækninni og spáðu of mikið í einhver tölvuforrit en svo þegar pappírinn var dreginn fram og svo var skráð í tölvukerfið fóru hlutirnir að virka. Afar góð samvinna milli starfseininga sem mönnumót.

Flugslysaæfingin Keflavíkurflugvöllur 2012 Skýrsla lausnaraðila.

1. Starfseining	Skýrsluritari/ar:
Aðhlyningarstjóri	Ingibjörg Steindórsdóttir og Íris Dröfn Björnsdóttir

2. Hvaða starfseiningar unnu að þessum verkþætti/verkefni
Aðhlyningarstjóri, aðstoðaraðhlyningarstjóri, greiningarsveit HSS og LSH, Björgunarsveitin Suðurnes og fleiri björgunarsveitir, Brunavarnir Suðurnesja, Rauði krossinn og starfsfólk flugskýlis.

3. Hvar var viðkomandi staddur á meðan á æfingu stóð?
Á Söfnunarsvæði slasaðra (SSS)

4. Nefnið nokkur atriði sem hefðu mátt fara betur og gerið tillögur að úrbótum.
--

Undirbúnings- eða æfingarlegs eðlis:

1. *Gott hefði verið að aðilar flugskýlis og aðhlyningarstjórar hefðu fundað til að ræða skipulag svæðisins, upplýsa starfsfólk flugskýlis hvað nauðsynlegt er að hafa í huga við umönnun slasaðra. Einnig að ræða hversu stórt svæði þarf fyrir ákveðinn fjölda hverju sinni. Tel ég best að þetta liggja fyrir áður en stóra slysið verður!*
2. *Nauðsynlegt að aðilar sem koma að umönnun slasaðra fundi áður en svona æfing fer fram til að ræða samstarfið. Björgunarsveit og aðhlyningarstjóri funduðu sem var mjög gagnlegt en gott hefði verið að setjast líka niður með BS mönnum.*
3. *Gott hefði verið að greiningarsveitir HSS og LSH ásamt aðhlyningarstjórum hefðu fundað og rætt samstarfið fyrir æfinguna. Þannig hefði fólk þekkt áður og getað unnið betur saman.*
4. *Allt of stuttur tími fyrir æfingu þar sem gagnagrunnur Landsbjargar var kynntur. Nota átti hann á SSS en enginn kom til þess að skrá og með tölvu eins og rætt var um. Aðhlyningarstjóri ekki upplýstur um að hætt hefði verið við þá skráningu. Dýrmætur tími notaður í undirbúning sem hefði nýst í annað.*
5. *Undirbúningur má hefjast fyrr. Skrifborðsæfingar framkvæmdar fyrr og á nokkrum vígstöðum s.s. verkþáttastjórar saman, aðilar sem koma að umönnun á SSS með sínum verkþáttastjóra saman.*

1. Greiningarsveit, Aðhlyningarstjórar og Björgunarsveitin Suðurnes hefðu þurft að koma strax á SSS við neyðarútkall. Þó svo vélin væri ekki brotlent þá hefði undirbúningur á SSS geta hafist strax og allir getað rætt saman um skipulag og ferli á SSS. Allir vissu hverjir tilheyrðu hvaða starfssvæði og hver sinntu hverju. Í þessari æfingu var fyrsti slasaði einstaklingurinn kominn áður en SSS var almennilega klárt.
2. Læknir Greiningarsveitar hefði þurft að komast fyrir á slysstað til að ná betri yfirsýn í upphafi. Hann hefði þá geta rætt strax við þá sem voru í hans teymi við að forgreina. Einnig þarf að vera ljóst hvaða aðila læknir á biðja um fleira fólk í forgreiningu og að samskipti á slysstað séu á hreinu. Spurning hvort Tetra AV-2 sé rétt rás fyrir lækni á slysstað. Læknir starfi með stjórnendum á slysstað, aðhlyningarstjóri getur ekki tekið þátt í að stjórna þar.
3. Aðhlyningarstjóri hefur eingöngu 2 Tetrastöðvar frá HSS en á að vera á 3 rásum. Legg til að eingöngu verði notaðar 2 Tertrásir: Annars vegar Av-Sn-2 þar sem vettvangsstjóri og verkþáttastjórar ræða saman og Av-2 þar sem Aðhlyningarstjóri, læknir gr.sveitar, AST, SST, HSS og LSH ræða saman. Nær vonlaust að vera í starfi aðhlyningarstjóra með 3 stöðvar.
4. Mikilvægt er að Greiningarsveit HSS verði í betur merktum vestum. Merkt á öllum hliðum og í öðrum lit en Isavía. Einnig að aðhlyningarstjórar verði merktir í enn öðrum lit til þess að fólk geti frekar áttað sig hver er hvar.
5. Húsnæði kalt, svæði slasaðra mjög nálægt stórri hurð sem kældi alla.
6. Svæði SSS of lítið eins og það var sett upp. Úrlausn: hafa svæðið hægra megin við inngang/útgang (séð innan frá). Minni kuldi og vonandi meira pláss.
7. Græna svæðið allt of langt í burtu og á annarri hæð. Erfiðleikar við flutning þeirra sem gátu ekki gengið eða breyttust úr grænum yfir í gula/rauða. Erfitt að halda sambandi við grænasvæðið vegna fjarlægðar. Úrlausn: hafa græna svæðið á sama svæði og gula og rauða svæðið. Þeir grænu sem geta staðið fara í áverkamat nærri græna svæði svo þeir teppi ekki borð í áverkamati þeirra sem ekki geta gengið.
8. Aðhlyningarstjóri leggur til að um leið og vitað er hversu margir eru í slysinu þá mun aðgerðastjórn biðja um neyðarblóð (ákveða eitthvert magn miðað við fjölda) og inf. Voluven. Þannig að blóð og vökvinn sé kominn á svæðið mjög fljótlega eftir að fyrstu slasaðir koma á svæðið.
9. Á æfingunni verið að upplýsa um mannskap sem væri á leiðinni en gert var í raun í „þykjustunni“. Betra að sleppa því þar sem þeir munu ekki aðstoða í alvörunni.
10. Aðhlyningarstjóri pantar umbúðir, blóð, vökva o.þ.h. Gott væri ef reynt yrði að senda t.d. tóman kassa af stað og reynt að sjá hvort hann skili sér á SSS.
11. Birgðastjóri sem aðhlyningarstjóri skipar var ofhlaðinn störfum. Best ef einn aðili ynni með honum en hann væri meira í að hafa yfirsýn. Merkja þá aðila vel svo fólk geti beðið réttan aðila um birgðir. Aðhlyningarstjóri og birgðastjóri þurfa að vinna nálægt hvort öðru.

Byrja þarf á að fylla á öll svæði. Rauða svæðið þarf ákveðinn búnað og hin svæðin einnig (mismunandi) og svæðin þurfa að vera klár.

12. Aðstoðaraðhlyningarstjóri hefði þurft að hafa áberandi spjöld til að merkja hverjir væru í forgang hverju sinni.

13. Aðhlyningarstjórar þurfa að þróa betur talningarblöð sín.

14. Flutningur á milli svæða (græna/gula/rauða) þegar breytingar verður á líðan þarf að vera skipulagðari og klárt hver sinnir því og á hvaða tímapunkti.

15. Björgunarsveitarmenn til fyrirmyndar en sumir hverjir í áverkamati þekktu ekki til þess og voru ekki að valda því starfi. Hefðu ekki átt að vera þarna án þessarar þekkingar. Einnig nauðsynlegt að þekkja matið í aðhlyningu. Úrlausn: greiningarsveit og björgunarsveitarfólk fundi og fara yfir verkefnið. Þeir sem þekkja ekki til fá kennslu.

4. Nefnið nokkur atriði sem fóru vel.

Undirbúnings- eða æfingarlegs eðlis:

1. Skrifborðsæfingin fín, hefði mátt vera þínu meira undirbúin en klárlega algerlega nauðsynleg.
2. Skipulagið vel sýnilegt og fínt. Hefði samt viljað að undirbúningur hefði byrjað fyrr og fleiri skrifborðsæfingar haldnar.
3. Flott kynning á setningu æfingarinnar. Skýr og skilmerkileg.
4. Gott samstarf við ráðgjafa. Algerir snillingar.
5. Frábærir björgunarsveitarmenn- alltaf gott samstarf og gera sitt allra besta.
6. Undirbúningur á HSS gekk vel að flestu leyti. Gott ef kynning á nýrri áætlun HSS hefði verið komið lengra á veg en þeir aðilar sem á þurftu að halda fengu ágæta kynningu.
7. Frábærir förðunarfræðingar...mjög raunverulegir áverkar.
8. Krakkarnir sem léku slasaða mjög duglegir, hefðu mátt angra okkur meira með öskrum og látum.

Framkvæmdar- eða úrlausnarlegs eðlis á æfingunni sjálfri:

1. Gott flæði á SSS, öllu jöfnu. Smá bið eftir flutningi en einnig var beðið eftir þyrlu sem kom ekki og setti planið aðeins út af laginu. Gekk vel.
2. Í boði vél Flugleiða fyrir gula en þar sem þeir voru eingöngu 3-4 að hámarki þá var ekki þörf á því. En hefði bjargað heilmiklu ef til hefði komið.
3. Mjög gott endurmat á öllum svæðum. Fólk stöðugt að meta líðan og breytingu á heilsu.
4. Fjarskipti gengu að mestu vel. Aðhlyningarstjóri þarf að vísu að eignast heyrnartól því ekki heyrðist alltaf í öllum vegna umhverfishávaða. Ef slasaðir hefðu verið að hrópa þá hefði mjög lítið heyrst.
5. Mjög duglegt fólk allt um kring. Flest allir alveg með á hreinu sitt hlutverk og ef tími hefði gefist þá hefði ferlið verið ennþá betra ef aðhlyningarstjóri hefði getað farið yfir ferlið með öllum áður en fyrsti slasaði einstaklingurinn mætti á svæðið.
6. Samvinna við birgðastjóra ágæt, hefði getað verið betri ef aðhlyningarstjóri hefði verið staðsettur nær honum.
7. Samvinna við fjarskiptamann einstaklega góð. Hann sá um fjarskipti við

Vettvangsstjóra og verkþáttastjóra. Bað um flutning fyrir slasaða og var með yfirlit yfir hversu margir voru farnir og hversu marga flutninga búið var að biðja um. Ef aðhlyningarstjóri væri eingöngu með tvær Tetrastöðvar gæti hann séð um þetta sjálfur. Fjarskiptamaður vann vel með aðhlyningarstjóra þar sem hann stjórnaði sínu fólki líka og sendi á þau svæði sem um var beðið. Frábær stjórnandi.

8. Samstarf aðhlyningarstjóra og aðstoðaraðhlyningarstjóra gekk gríðarlega vel. Þurfum að þróa áfram skráningablöðin og merkingu á forgangi. Gríðarlega nauðsynlegur þáttur að hafa aðstoðaraðhlyningarstjóra sem hefur yfirsýn yfir hverjir eru á svæðunum og hver er í forgang og hvað amar að hverjum.



Flugslýsaæfing Keflavíkurflugvöllur2012- Skýrsla ráðgjafa

1. Viðfang (Verkpáttur eða verkefni)	Ráðgjafi/ar:
Heilbrigðisstarfsfólk Aðhlyning og greining slasaðra	Bára Benediktsdóttir Helga Rósa Másdóttir

2. Hvaða starfseiningar unnu að þessum verkþætti/verkefni
HSS Brunavarnir Suðurnesja Björgunarsveitir Greiningasveit LSH Slökkvilið Keflavíkurflugvelli

3. Hvar var viðkomandi ráðgjafi staddur á meðan á æfingu stóð?
SLY SSS

4. Nefnið nokkur atriði sem hefðu mátt fara betur og gerið tillögur að úrbótum.
Undirbúnings- eða æfingarlegs eðlis: <i>Betri fræðsla til slökkviliðs varðandi Bráðaflokkun þ. e. flugvöllur og Brunavarnir Suðurnesja sérstakalega verkaskiptingu og samvinnu á milli þessara tveggja eininga.</i> <i>Mjög margir í bláum vestum – etv þyrfti að litakóða starfeiningar.</i> <i>Grein.sveit LSH send á SLY fyrir mistök af SST- SST á ekki að hafa bein afskipti af vettvangsaðilum.</i>



Framkvæmdar- eða úrlausnarlegs eðlis

Ekki nógu skýrt hvenær vettvangur var öruggur og hvenær björgunarlið „mátti“ byrja að vinna á SLY.

Bráðaflokkun á vettvangi – vantaði að skanna allt svæði mtt bráðaflokkunar í upphafi. Slasaðir færðir til fyrir bráðaflokkun. Slasaðir bornir af stað áður en ástand þeirra kannað. Ath hryggáverkar.

Læknir HSS fannst hann koma seint á vettvang. Átti erfitt með að finna björgunarstjóra og fá yfirsýn yfir vettvang – björgunarstjóri þyrfti etv að vera betur merktur.

Grein.sveit frá HSS hefðu viljað fara fyrir inn á SSS, ef ekki er hættu þar, ath þá hvort ekki mætti hleypa þeim fyrir inn.

Flugskýli of kalt – ekki hægt að ætlast til þess að loka stóru hurðinni, of mikil umferð. SSS kólnaði mjög mikið – slösuðum var mjög kalt.

Tvær flugvélar inni – SSS of þröngt – hefði mátt rýma betur td. færa tröppur eða setja aðra vélina útfyrir.

Söfnunarsvæði fyrir græna of langt í burtu. Óhagkvæmt að hafa það á annarri hæð. Mikill burður og erfið yfirsýn.

Oft skiptist hratt á hverjir væru í mestum forgangi af SSS. Etv hugmynd að útbúa plöstuð spjöld merkt 1 -2- 3 osfrv sem hægt væri að skipta auðveldlega svo vel sjáist hver á fyrsta forgang af SSS.

4. Nefnið nokkur atriði sem fóru vel.

Undirbúnings- eða æfingarlegs eðlis:

Starfsfólk HSS sérstaklega vel undirbúið og þekkti áætlun og sitt hlutverk mjög vel.

Framkvæmdar- eða úrlausnarlegs eðlis

Ánægja með að nota Shelter rútu á SLY fyrir græna.

Mjög góð yfirsýn aðhlyningarstjóra – hafði mikla og góða samvinnu við aðstoðaraðhlyningarstjóra og fjarskiptamann frá björgunarveit. Þetta teymi hafði góða yfirsýn og stjórn á SSS.

Mjög góð samvinna milli heilbrigðisstarfsfólks og björgunarveita.

Allur flutningur gekk hratt og vel.

Slösuðum vel sinnt.

Flugslysaæfingin Keflavíkurflugvöllur 2012 - Skýrsla lausnaraðila.

1. Starfseining	Skýrsluritari/ar:
AST, VS, Mót.	Ólafur Ingi Jónsson , Sigurður Guðjónsson Guðmundur Önundarsson, Sindri Fannar Arnar Steinn Eliasson, Andri Jón Valgeir Guðmundsson, Björgvin Björgvinsson,

2. Hvaða starfseiningar unnu að þessum verkþætti/verkefni

Sem formaður svæðisstjórnar var ég í forsvari fyrir svæði 2. Sem skaffar aðila í AST. VS. Mót, í skráningu og bjargir. Í æfingunni voru tveir aðilar í AST. Tveir í VS, og að lokum þrír í Mót. Lögð var áhersla á að hafa næga aðila á hverjum stað. Tveir svæðisstjórnarmenn komu af svæði 1 með Birninum og nýttust þeir í VS,

3. Hvar var viðkomandi staddur á meðan á æfingu stóð?

Í upphafi var ég í AST, fór síðar í Mót þar sem ég fékk flutning á Slys og í VS þar sem farið var yfir talningaskrá. Síðar var farið í SSS til að kanna aðstæður og gang mála sem voru þar í vinnslu.

4. Nefnið nokkur atriði sem hefðu mátt fara betur og gerið tillögur að úrbótum.

Undirbúnings- eða æfingarlegs eðlis:

Í upphafi æfingar sem var síðastliðið haust komu svæðisstjórnarmenn inn með viðbót í gagnagrunn LB. Þar sem við sáum að það þyrfti að hafa skilvirkan grunn sem er miðlægur og hægt væri að vinna úr gögn vegna talningar og stöðu mála.

Eftir frestun á síðustu æfingu fór undirbúningur fyrir nýja æfingu seint í gang, við undirbúning stóð til að halda skrifborðsæfingar til að kynna og kenna á gagnagrunninn. Einnig var vinna hjá AV að nýjum grunni en hann kláraðist ekki fyrir æfinguna og var mönnum haldið volgum með það fram á síðustu stundu.

Daginn fyrir æfingu var síðan haldinn skrifborðs-æfing eftir stutta kenslustund á grunn LB, fyrir fulltrúa í AST. Á skrifborðsæfingunni var keyrt bara eitt F, F. Þegar sest er niður við skrifborðsæfingu verða viðkomandi aðilar að gefa sér þann tíma sem þarf til framkvæmdarinnar, Setja verður upp verkefna einingar í sér herbergjum, eitt fyrir SLYS, annað fyrir SSS og AST er í sinni aðstöðu, Mót er í sér herbegi og VS í sinni aðstöðu. Þetta gæti gefið betri mynd að hugsanlegum atburðum (gott að hafa sama kortið í herbergjunum taka mynd og ræða á eftir).

*Æfingin gekk nokkuð vel í AST, mínir menn voru á þönum við að hjálpa og aðstoða aðila við að innskrá sig í grunn LB, Byrjum í **Mót** til að innskráning sé sem best og rétt. Allir aðilar sem koma þar í gegn þurfa að hafa Hópablöð sem þeir forskrá Bjargir (flutningstæki, getu,*

hópstjóra og hópa). Í Mót fá AST og SST status í rauntíma. Setja upp tvær akstursgreinar fyrir forskráð og óskráð. Merkja bílastæði á biðsvæði Bjarga. Fjölga þarf tölvutengingum í Mót og setja þar upp stóra tússtöflu.

Einnig skiptir máli að allir séu stilltir á AV 4 þar til að virkjun á sér stað í kerfinu, brýnt er að AST, VS og BS komi með tilkynningar til Bjarga reglulega svo að allir séu upplýstir um framgang aðgerða.

Það mætti passa það að trukkurinn fari strax uppá slysstað til að skráning út af slys gæti byrjað strax. Það gleimdist að senda hann uppá slys og þá voru skráningarnar svolítið lengi að byrja (best væri ef það væri bara í áætlun að hann færi uppá slys fyrir skráningar svo það gleimist ekki). Þeir sem voru að sjá um skráningar ættu að vera með það betur á hreinu hvernig ætti að gera það. Skráningin fór frekar illa af stað og var það aðalega vegna þess að ég þurfti að vera að hlaupa á eftir mönnum sem voru að skrá út um allan slysstað. En svo þegar regla var komin á þetta hjá þeim gekk þetta mjög vel.

Þá er í **AST**, þar þarf að lagfæra vinnuaðstöuna í sal og hafa skilrúm eða bása til að brjóta niður hljóð. Stjórnendur á töflum með fjarskipti við hlustun á alla talhópa við aðgerðarstjórn séu virkari. Þeir aðilar sem eru í innskráningu þurfa meiri reynslu í aðgerðargrunni en hann virkaði þegar skráning var komin í gang.

Slys þar vantaði skýrari stjórnun á Björgum, lokun þarf að vera skýr og uppröðun á flutningstækjum við söfnunarsvæði, það hjálpar við talningu frá skaðasvæði.

VS. Bæta þarf aðstöðuna í VS bí. Gott væri að hafa þar þráðlausan nettengil á ráter til að hægt sé að vera með ognota fleiri en eina tölvu. Starfshópurinn í VS vann vel saman, gott að allir sem eru skráðir til vinnu í VS æfi saman svo að vinnuaðferðir séu skýrar. Þegar VS flytur á milli bíla er nauðsynlegt að senda litla bílinn í Mót til annara verka.

Hefði mátt kalla til Björninn vettfangsstjórnarbíl á svæði 1. fyrr á vettfang (bíllinn á okkar svæði er frekar lítill og vantar netsamband í hann).

SSS. Ég kom þar við en enginn var þar frá okkur. Þar hefði ég viljað setja upp skráningu fyrir græna svæðið og skráningu á sjúkraskrá, tel það geti skipt máli vegna tenginga á aðstandendum við sjúklinga.

Á SSS verður að vera ásættanleg vinnuaðstaða, en eins og hún var á æfingunni var þetta ekki viðunandi.

Aðkoman fyrir flutnings tæki er mjög þröng, spurning að skoða fleiri eða aðra staði fyrir SSS.

Framkvæmdar- eða úrlausnarlegs eðlis á æfingunni sjálfri:

Hér á undan hefur komið fram að lagfæra og æfa þarf suma þætti betur.

Einnig þarf að fá verk hópa til að koma saman og æfa.

Annað sem gæta þarf vel að er að í verklegri æfingu er ekki hægt að setja inn pappírs flutningstæki, það er einungis gert í skrifborðsæfingum.

Gott að vera opin fyrir stöðum vegna söfnunarsvæðis frá sjó.

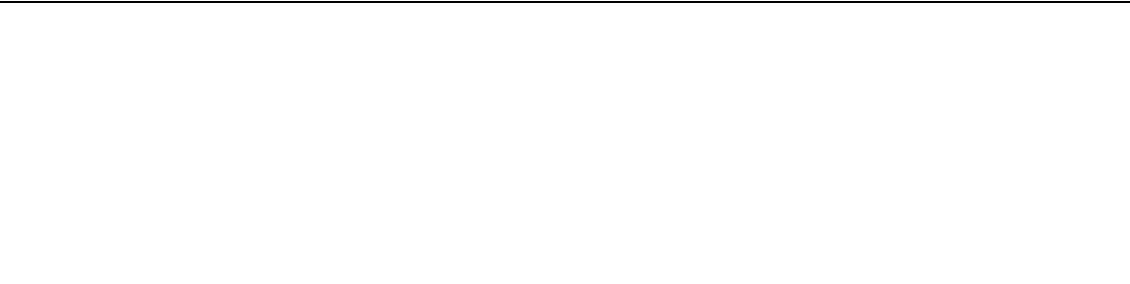
5. Nefnið nokkur atriði sem fóru vel.

Undirbúnings- eða æfingarlegs eðlis:

Undirbúningur ??????

Æfingin var góð sá mikinn áhuga hjá fólki sem var tilbúið að gera nýja hluti.
Góð vinna í gagnagrunni LB sem nýttist vel til að hafa yfirsýn á aðgerðinni.

Framkvæmdar- eða úrlausnarlegs eðlis á æfingunni sjálfri:



Flugslysaæfingin Keflavíkurflugvöllur 2012 Skýrsla lausnaraðila.

1. Starfseining	Skýrsluritari/ar:
Flugleiðsögusvið	Jóhann Gestur Jóhannsson

2. Hvaða starfseiningar unnu að þessum verkþætti/verkefni
Flugturn/Flugumferðarstjórn

3. Hvar var viðkomandi staddur á meðan á æfingu stóð?
Í flugturni

4. Nefnið nokkur <u>atriði sem hefðu mátt fara betur og gerið tillögur að úrbótum.</u>

Undirbúnings- eða æfingarlegs eðlis:

Einhver misskilningur varðandi landingartíma flugvélarinnar. Eldur á slysstað áður en tilkynning barst frá flugturni á KEF CRASH til Aðgerðarstjórnar, um að flugvéla væri lent utan brautar. Tryggja þarf að Aðgerðarstjórn tilkynni björgum að æfingin geti hafist á slysstað.

Eins kom upp spurning varðandi breytingu á aðstæðum s.s. reykur í farangursrými, eldur í hreyfli. Á að notast við TETRA KEF NEYÐ í þessu tilfalli?

Eðlilegra væri að TETRA KEF CRASH verði notuð fyrir allar nýjar upplýsingar um ástand um borð, eins og í upphafi var talað um sem notkunargildi þessarar rásar. Aðgerðarstjórn kæmi síðan þessum upplýsingum áfram til þeirra aðila sem ástandsþreyingin snertir.

Framkvæmdar- eða úrlausnarlegs eðlis á æfingunni sjálfri:

Samskipti um Tetra KEF CRASH gengu mjög vel í þessari æfingu. Turn taldi að tímasetning flugslyss og jafnframt áætlan flugvélar væri í höndum flugleiðsögu, þ.e. þegar búið var að gefa grænt ljós á að viðbragðsaðilar væru tilbúnir fyrir æfinguna. Þannig gerast svona atvik í raun, þegar ekki er verið að æfa bjargir.

4. Nefnið nokkur <u>atriði sem fóru vel.</u>

Undirbúnings- eða æfingarlegs eðlis:

Öll samskipti við öryggisvið varðandi bílaumferð yfir flugbrautir og á akbrautum, gekk mjög vel. Ákveðið að loka braut 11/29 á meðan æfingu stóð. Eins voru samskipti við Aðgerðarstjórn mjög góð.

Framkvæmdar- eða úrlausnarlegs eðlis á æfingunni sjálfri:

Stjórnun bílaumferðar hjá öryggisviði gekk mjög vel. Með lokun flugbrautar 11/29 minkaði álag talviðskipta á ramp/turn bylgju.

Annars var æfingin mjög vel heppnuð og skipulag mjög gott.

Flugslysaæfing Keflavíkflugvöllur 2012 - Skýrsla ráðgjafa

1. Starfseining	Skýrsluritari/ar:
Icelandair/Flugrekandi	Stephanie Smith

2. Hvaða starfseiningar unnu að þessum verkþætti/verkefni

Icelandair neyðarteymismæðlimir (frá öllum sviðum og nokkrum dótturfyrirtækjum); auka fólks frá IGS vegna sérstakra aðstæðna.

Ég tek ekki fram hér það sem kemur frá Observers okkar við RNF, SSA og SSS-Grænt þar sem ég sendi skýrslurnar þeirra sér.

Hér eru bara þau atriði sem snerta aðra einingar eða geta gagnast öðrum að lesa. Það sem á bara við innanhús verður rætt sér hjá okkur.

3. Hvar var viðkomandi staddur á meðan á æfingu stóð?

Í Reykjavík, Icelandair ERC (eins og AST eða SST, nema fyrir flugfélagið)

4. Nefnið nokkur atriði sem hefðu mátt fara betur og gerið tillögur að úrbótum.

Undirbúnings- eða æfingarlegs eðlis:

- Vera fyrir með í undirbúningi t.d. vegna áhafnarinnar, farþegalistans, ...*
 - Farþegalistann þarf að koma frá flugrekstraraðilanum (má t.d. nota sama farþega listann fyrir alla, bara láta listann koma mörgum sinnum og AST notar bara fyrstu útgáfuna sem kemur frá flugrekstraraðila)*
 - Áhafnameðlimafjöldi var ekki réttur fyrir 737 vélastærð með þennan fjölda af farþegum. Olli óvissu og óraunveruleika fyrir okkur.*
 - Vera í samband við æfingaskipuleggjendur fyrir í ferlinu og fá að vera meira með í undirbúningi handrits æfingarinnar.*
- Ekki hafa sama aðila sem aðgerðarstjóri og æfingarstjóri.*
 - Fá aðra aðgerðastjóra til að taka þátt.*
- Þurfum að senda okkar fólk (Field Team) til KEF til að auka raunveruleikinn.*
- Hafa meira þrýsting/truflun frá símunum – aðstandendum, fjölmiðlum, yfirvöldum og flugvöllum annara landa*
 - Hafa nokkur símanúmer (mönnuð) sem geta þótt vera ýmsir aðilar. Þau þurfa að fá leikrit með spurningum til okkar og hugsanleg svör við algengustu spurningum.*
- Æfa að koma litið slösuðum og aðstandendum saman, eða koma upplýsinum um þau til aðstandenda.*
 - Ef þolandinn er ennþá með GSM á sér eftir slysið mun hann hringja sjálfur í aðstandenda sína. Ef hann er illa farið mun hann líklega biðja einhvern um að hringja í þá.*
 - Ef þolandinn er með meðvintund getur hann sagt hvað hann heitir; þegar hann fer til sjúkrahúss og hægt að skrá á hvaða sjúkrahús hann fer og aðstandendur þá látnir vita.*

c. Það er sérstaklega mikilvægt að koma börnum og foreldrum saman –það róar alla. Það kemur fyrir börn að ferðast ein (t.d milli foreldra eða til/frá ömmu/afa erlendis), þau geta verið allt að 5 ára gömul.

Framkvæmdar- eða úrlausnarlegs eðlis á æfingunni sjálfri:

- 1. Láta rétt fólk sitja saman – hafa borðskipulagið undirbúið fyrirfram og teiknað á pappír (Icelandair).*
- 2. Sum tæknimál voru ekki í lagi (símar, ... - Icelandair)
 - a. Það verður lagað og ferlar settir upp til að koma í veg fyrir að það gerist aftur.**
- 3. Vantaði að setja upp aðgerðalotur og undirbúa næstu vakt (Icelandair).*
- 4. Senda auka stöðvarstjóra til SSA sem fulltrúa flugrekandans.
 - a. Alvöru starfsmaður flugrekandans verði á staðnum*
 - b. Mann sem er vanur að taka á erfiðum farþega málum**
- 5. Vantaði betra skilning á greiningum rautt-gult-grænt, t.d. að grænt getur verið fótbrotin og ekki gangandi.
 - a. Gott að senda fyrir hver æfingu minnispunkta um þetta til þátttakenda.**
- 6. Vantaði betra samstarf með AST um tilkynningar til fjölmiðla.
 - a. Koma réttu fólk í samband áður en slysið gerst.*
 - b. Virkja upplýsingahópin eins og hann er skilgreindur í áætluninni*
 - c. Hefði verið gott að hafa á hreinu hvaða upplýsingar væru opinberar eða mættu segja aðstandendum (eða hvað þyrfti að halda innan viðbragðsaðila, en ég held að þær opinberu séu færri)**
- 7. Hafa fulltrúi flugrekandans (t.d. flugrekstraraðili) í SSS-Grænt
 - a. Til að svara praktisku spurningunum (t.d. áframhaldandi flug, ...). Reiknað er með að fáir spyrji, en gott að geta róa þau 1% sem spyrja með réttum svörum.*
 - b. Til að vera sýnilegur og sýna umhyggju flugrekandans. Ég býst við að sá aðili myndi aðallega vera þar, til hliðar, ekki gera neitt sérstaklega nema vera spurður um.**
- 8. Það var ósamræmi milli þess sem við töldum gilda um handtöku/yfirheyrslu flugmanna og þess sem gerðist á æfingunni.
 - a. Gott að fara yfir öll lög og reglugerðir sem gilda á Íslandi og hafa þær alveg á hreinu.*
 - b. Ef er ennþá ósamræmi, vinna með lögreglunni og RNF um að skýra þessi lög og ferlin sem munu eiga sér stað verði flugmaður grunaður um brot.**

5. Nefnið nokkur atriði sem fóru vel.

Undirbúnings- eða æfingarlegs eðlis:

1. Erum mjög þakklát fyrir að hafa fengið að hafa observers og vera tengdir inná æfingunni. Almennt var undirbúningin mjög góð og var með mjög góð samvinnu allra aðila.

Framkvæmdar- eða úrlausnarlegs eðlis á æfingunni sjálfri:

1. Almennt gekk æfingin vel.
2. Almennt gengu samkipti mjög vel hvað okkar varðar.
3. Gott samskipti með okkar aðilana inná SST og AST – þeir settu inní okkar kerfi upplýsingar, m.a. aðilinn í SST var að copy/paste á milli okkar kerfi og SST kerfið – sem veitti fleiri upplýsingar báðar megin
4. Ákvörðun tekin að senda áhafnaaðstandenda til annars hótels en Natura sem er við aðalskrifstofunni (m.a. vegna fjölmiðlatruflun)



Flugslysaæfingin Keflavíkurflugvöllur 2012- Skýrsla ráðgjafa

1. Viðfang (Verkpáttur eða verkefni)	Ráðgjafi/ar:
SSS-Grænt Observer	Mille Toft Sorensen Stephanie skrifar fyrir hana eftir viðtal

2. Hvaða starfseiningar unnu að þessum verkþætti/verkefni
IGS fyrir hönd Icelandair

3. Hvar var viðkomandi ráðgjafi staddur á meðan á æfingu stóð?
SSS-Græna svæðið

4. Nefnið nokkur <u>atriði sem hefðu mátt fara betur og gerið tillögur að úrbótum.</u>
Undirbúnings- eða æfingarlegs eðlis:

Framkvæmdar- eða úrlausnarlegs eðlis

<ol style="list-style-type: none"><i>Prátt fyrir að aðstandendur voru búnir að skrá sig í kerfi og þær upplýsingar komnar til SSS-grænt voru engar upplýsingar gefnar til SSA.<ol style="list-style-type: none"><i>Hefði verið hægt að veita upplýsingar til aðstandenda þegar fólk var skráð út úr SSS-Grænt á leiðinni til spítalans.</i><i>Hefði verið gott að hafa síma sem þolendur hefðu getað hringt í aðstandenda sína?</i></i><i>Vegna margra sjúkrabara var í raun ekki nógu pláss í mötuneytinu.</i><i>Spurning hvort eigi að setja áhafnir í sérherbergi eða hvort þeir eiga að vera með farþegunum.<ol style="list-style-type: none"><i>Ábending frá Stephanie: það er misjafnt á flugvöllum heimsins. Sumir hafa sér svæði fyrir áhafnameðlimi, mér sýnist að flestir flugvellir í Evrópu blanda öllum saman, a.m.k. í upphafi.</i></i>
--

4. Nefnið nokkur <u>atriði sem fóru vel.</u>
Undirbúnings- eða æfingarlegs eðlis:
Allt gekk vel.

Framkvæmdar- eða úrlausnarlegs eðlis

Almennt gekk mjög vel. Rauða Kross stoð sig frábærlega, alveg í orden. <ol style="list-style-type: none">Gott að hafa kerfið sem segir strax hvaða aðstandendur eru skráðir og mættir.Læknirinn kom aðeins seint, en eftir það var hann á svæðinu allan tíma og það var gott.Mötuneytið hefur sínar kostir líka – sem mötuneyti eru borð, stólar, glös, diskar, o.fl. þegar til staðar.
--

Flugslysaæfing Keflavíkurflugvöllur 2012 - Skýrsla ráðgjafa

1. Viðfang (Verkpáttur eða verkefni)	Ráðgjafi/ar:
Rannsókn – Observer	Atli Freyr Þórðarson Stephanie skrifar fyrir hann eftir viðtal

2. Hvaða starfseiningar unnu að þessum verkþætti/verkefni
Icelandair

3. Hvar var viðkomandi ráðgjafi staddur á meðan á æfingu stóð?
Með RNF

4. Nefnið nokkur <u>atriði sem hefðu mátt fara betur og gerið tillögur að úrbótum.</u>
Undirbúnings- eða æfingarlegs eðlis:
<ul style="list-style-type: none"> - <i>Eftir að mest allt var búið í rannsóknarmálum var Atli sendur til að leika mann frá flugrekanda og reyndi að koma sér í samband við áhöfnina. Þetta var ekki beint eftir handriti og þar með fylgdum við (Icelandair) ekki æskilegum ferlum.</i>

Framkvæmdar- eða úrlausnarlegs eðlis

<ul style="list-style-type: none"> - <i>Að hafa á hreinu hver er „Investigator in Charge“. Var mikil óvissa fyrir t.d. björgunaraðilana, milli lögreglunnar, RNF, og ID nefndarinnar.</i> - <i>Icelandair og RNF þurfa að fara saman í gegnum væntingar, reglur, o.fl. til að ekki lenda í streitu komi til alvörunnar.</i>

4. Nefnið nokkur <u>atriði sem fóru vel.</u>
Undirbúnings- eða æfingarlegs eðlis:
<ul style="list-style-type: none"> - Þorkell var mjög hjálpsamur – allt gekk vel

Framkvæmdar- eða úrlausnarlegs eðlis

<ul style="list-style-type: none"> - Gott fyrir okkar fólk að kynnast þeim sem þau munu umgangast mest í svona tilfellum.
--

Flugslýsaæfing Keflavíkurflugvöllur 2012 - Skýrsla ráðgjafa

1. Viðfang (Verkpáttur eða verkefni)	Ráðgjafi/ar:
SSA Observer	Fred Schalk Stephanie skrifar fyrir hann eftir viðtal og innanhús skýrslu

2. Hvaða starfseiningar unnu að þessum verkþætti/verkefni
Icelandair

3. Hvar var viðkomandi ráðgjafi staddur á meðan á æfingu stóð?
SSA

4. Nefnið nokkur atriði sem hefðu mátt fara betur og gerið tillögur að úrbótum.
Undirbúnings- eða æfingarlegs eðlis:

Framkvæmdar- eða úrlausnarlegs eðlis

<ul style="list-style-type: none"> - Þessar upplýsingaþættir þurfa að gerast snemma í ferlinu og endurtaka eftir þörf (t.d nýjir aðstandendur koma í SSA, ...); fólk var mest að kvarta undan upplýsingaleysi en í raun mun það verða ennþá erfiðara. <ul style="list-style-type: none"> - Útskýra fyrir aðstandenda ferlið (t.d. björgun fyrst, nöfn seinna; ástand getur breyst skyndilega;...) – kom of seint, valdi streitu og reiði - Útskýra fyrir aðstandenda af hverju er prestur viðstaddur – annars heldur fólk að séu örugglega látnir – eykur streitu og vanlíðan. - Útskýra munurinn milli upplýsingar sem koma í fjölmiðlum og þeirra sem þurfa að vera staðfestar. - Hugmynd kom að nota skjávarpan til þess. - Aðilar frá flugrekstraraðilum/flugrekendum þurfa að vera reynt og sterkt fólk, sem hafa hlýja hlið – þetta er ekki „business as usual“ - Hafa betra samband milli SSA/AST/SSS-Grænt - Betra að hafa bara einn talsmann sem gerir tilkynninga til aðstandenda – eða a.m.k. vinna vel að samræma upplýsingarnar - Það skiptir máli hvernig hlutirnir eru sagðir, t.d. segja „svona margir fundust á lífi“ í staðinn fyrir „svona margir fundust látnir“. - Aðkoma að SSA dím og niðurdrepandi. - Vildu fá talsmaðann flugrekandans - Spurning frá Stephanie (sem var ekki viðstödd): hefði verið gott að hafa nokkur leikföng, blöð og litir fyrir börnin?
--

5. Nefnið nokkur atriði sem fóru vel.

Undirbúnings- eða æfingarlegs eðlis:

- Bílastæði í KEF opnað (ein hlið opin bæði við komu til æfingarinnar og við brottför). Auðveldar málið fyrir alla.
- Gott að hafa kynning í SSA við komu þáttakenda (áður en „slysið“ var).

Framkvæmdar- eða úrlausnarlegs eðlis

- SSA nógu stórt fyrir jafnvel tvöfald fleiri fólk.
- Gott að hafa tölvur á staðnum
- Gott að hafa skilti með símanúmer t.d. 1717 (ATH. ef væri Icelandair vél þyrfti að setja upp fleiri skilti – verður Icelandair númer).
- Kaffi og brauð hefur róandi áhrif dregur athygli frá slysinu í stutta stund.
- Gott að hafa lækni/hjúkrunarfræðing á staðnum til að taka á líkamslega tjáning á áföll
- RKÍ fékk hrós frá hópnum.



Flugslysaæfingin Keflavíkurflugvöllur 2012 Skýrsla lausnaraðila.

1. Starfseining	Skýrsluritari/ar:
Áfallahjálpar sálgæsla	Margrét Blöndal

2. Hvaða starfseiningar unnu að þessum verkþætti/verkefni
Samráðshópur áfallahjálpar í lögregluumdæmi Suðurnesja

3. Hvar var viðkomandi staddur á meðan á æfingu stóð?
3. hæð fundarsal HSS og SSA á flugstöð.

4. Nefnið nokkur <u>atriði sem hefðu mátt fara betur</u> og gerið tillögur að úrbótum.
Undirbúnings- eða æfingarlegs eðlis:
Fræðsla og skrifborðsæfing hefði mátt vera með ráðgjafa í vikunum fyrir æfingu, amk 3-6 klst. Huga þarf að því hver borgar kostnað vegna vinnu ráðgjafa. Bjóða þarf samráðshópum upp á hálf dags fræðslu einu sinni á ári. Nýta þarf svona stóra æfingu til að æfa skipulag áfallahjálpar. Ýmislegt var óljóst í undirbúningi æfingar varðandi hlutverk hópsins. Enda hafði nýlega verið skipt um hópstjóra í samráðshópnum.

Framkvæmdar- eða úrlausnarlegs eðlis á æfingunni sjálfri:

AS upplýsti ekki samráðshóp um að vélin hefði brotlent, bara að brotlending væri í aðsigi. Ekki nægar upplýsingar til að huga að næstu skrefum. Setja þarf í skipulag að hópstjóri hafi frumkvæði að því að afla upplýsinga um ástand mála frá AS. Hópurinn þarf að hafa aðstöðu með sínum og þarf að fá Tetra stöðvar. Samráðshópur þarf að hafa aðgang að sameiginlegum gagnagrunni. Samráðshópur þyrfti að vera í sama húsi og AS. Fulltrúi heilbrigðisþjónustu í AS mun sjá til að það verði sett í áætlun.

5. Nefnið nokkur atriði sem fóru vel.

Undirbúnings- eða æfingarlegs eðlis:

Hópurinn hélt skrifborðsæfingu i undirbúningi æfingar.
Hópnum fannst hjálplegt að fylgjast með gangi æfingar í SSA.

Framkvæmdar- eða úrlausnarlegs eðlis á æfingunni sjálfri:

AS gaf samráðshóp leyfi til að vera í milliliðalausum sambandi við samráðshóp í SST og fjöldahjálparstjóra í SSA.

Samskipti hópstjóra samráðshóps við SSA gengu vel.

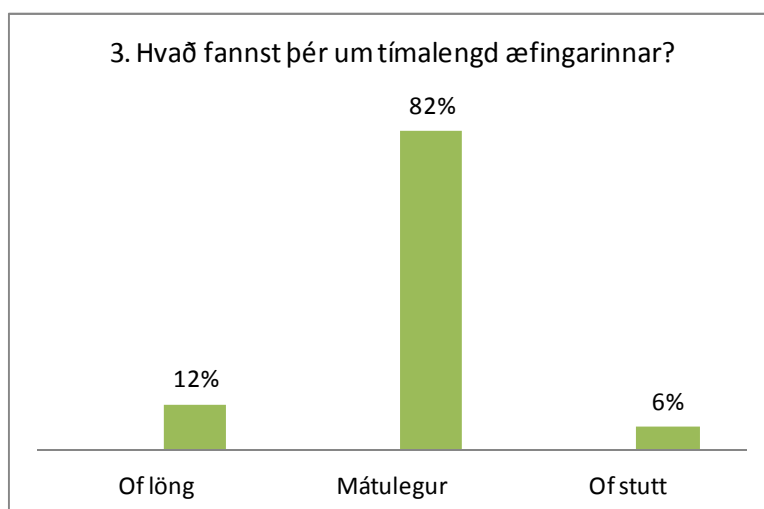
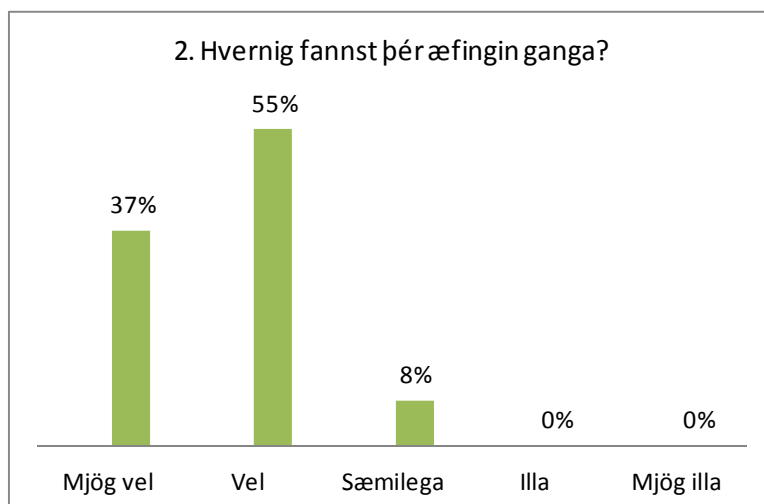
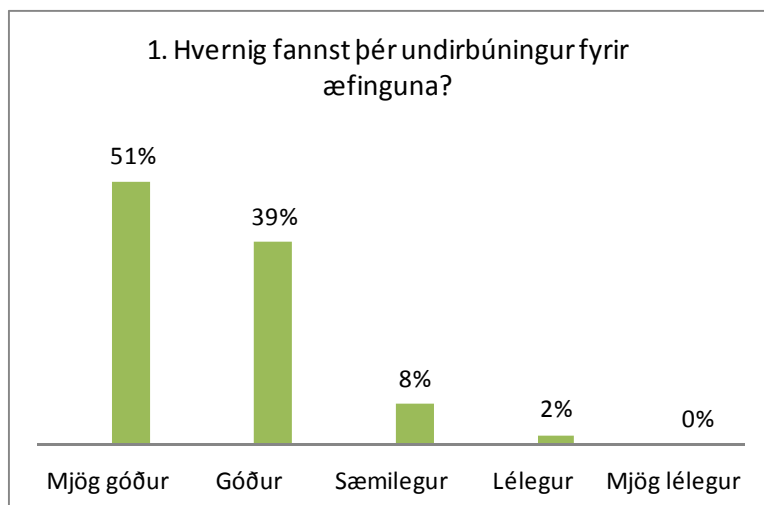
Samráðshópur var í sambandi við SST en skipulag áfallahjálpar er ekki nógu leiðbeinandi til að nýta æfinguna sem skyldi. Uppfæra þarf skipulag áfallahjálpar þannig að auðvelt sé að nota það sem tékklista fyrir samráðshópinn í samskiptum við aðila í útkalli og aðgerðum.

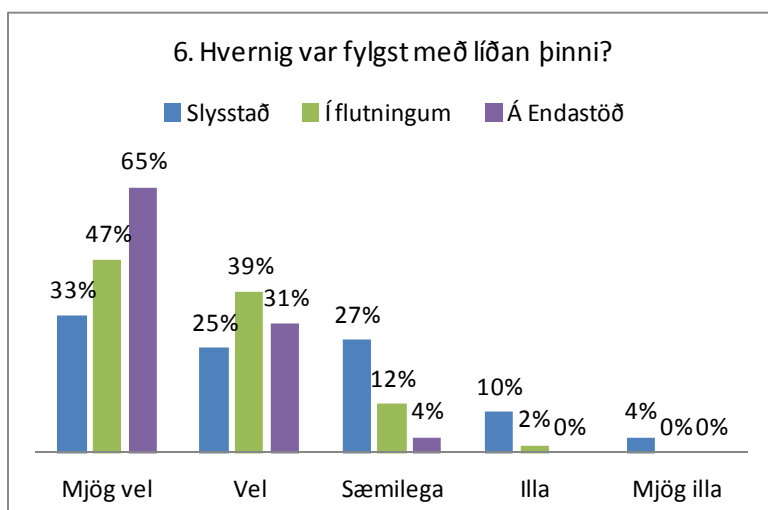
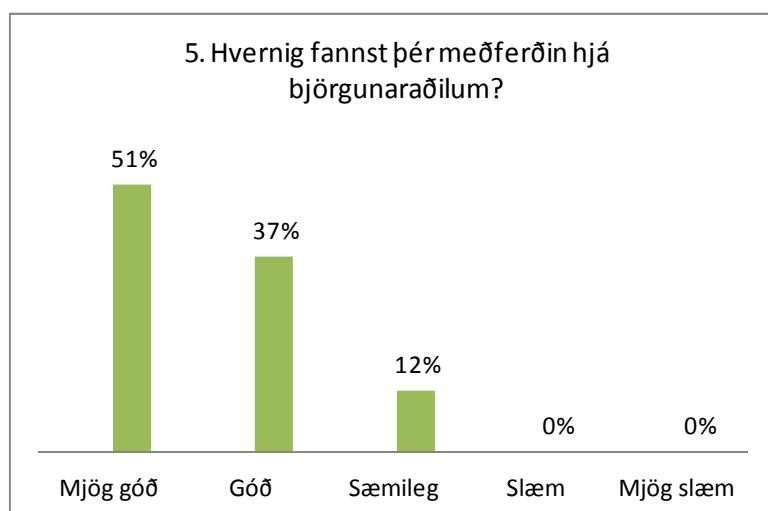
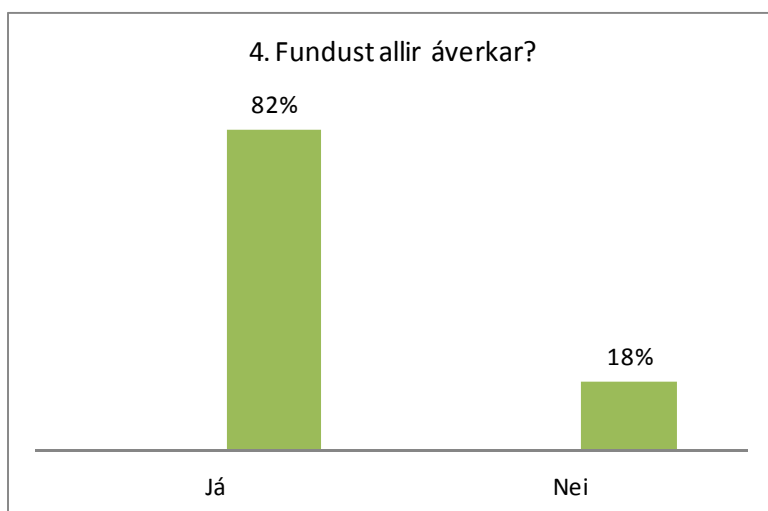
Auk þess kom upp misskilningur á hlutverki SSA því viðbragðsáætlun HSS gerir ráð fyrir að aðstaða fyrir aðstandendur á sjúkrahúsinu heiti SSA. Mikilvægt að breyta því nafni.

Uppfæra þarf flugslysaáætlun Keflavíkurflugvallar – áfallabáttinn.



Flugslysaæfing Keflavíkurflugvelli 5. maí 2012 – Könnun meðal leikara





Jákvætt:

Þetta var gaman og allir stóðu sig mjög vel. Það var fylgst mjög vel manni á SSS.

Æfa björgunarliðið.
Hvað þetta var skemmtilegt.
Mér fannst vera mikið af fljótum viðbrögðum. Vel hugsað um mann og allir rosa fagmannlegir.
Allt * 10.
Ég dó ekki, mér var ekki mikið kalt.
Ágætt skipulag, björgunarsveitarfólk sinni starfi sínu mjög vel.
Fólkið.
Þetta var skemmtileg lífsreynsla.
Góð æfing.
Þetta var gaman.
Flutningar voru fljótir.
Það var fundið okkur fljótt.
Vel unnin.
Sjá hvað það er gott kerfi sem fer í gang. Mér fannst allir standa sig vel þegar ég komst „inni“ kerfið.
Undirbúningurinn.
Mjög margt.
Flest í dæmi SSS.
Hvað hún var stutt, allavega fyrir mig.
Vel staðið að henni.
Læra af henni.
Upplifun, þetta var fínt.
Upplifun og vel hugsað um mann.
Upplifun og pizzan.
Bara allt góð æfing fyrir alla.
Bara upplifunin.
Mjög margt.
Allt gekk vel.
Að fá að vera með.
Góð þjálfun.
Ég fékk að fylgjast með öllu ferlinu og lærði mikið.

Neikvætt:

Var mjög kalt.
Ekkert * 16.
Að þurfa að bíða í klukku tíma og korter á SSS.
Þegar slökkviliðsmaður spurði mig hvernig hann ætti að taka púls.
Það var kalt.
Hefði mátt fylgjast meira með líðan í flutningum og á slyssað.
Biðin of löng *4.
Það fór illa um mig í sjúkrahúsum á leiðinni á SSS og peysan mín var klippt.
Ég finn ekkert neikvætt, það var samt smá óskipulag í SSS.
Í flutningum var staðsetning endastöðvar ruglandi, erfitt fyrir björgunarfólkið að finna skólann.
Það var ekkert gert við áverkana mína.
Breitt gulu og grænu.
Ekki fylgst nóg með sjúklingum og ekkert gert til að láta tímann líða hraðar.
Að þyrflan kom ekki.
Þegar tilbúnu sárin toga í húðina.
Það mætti hafa einhvert merki fyrir sjúklinga þegar verið er að tala við mann í alvörunni.
Það tók langan tíma að koma mér af slyssað og mjög lítið fylgst með mér. Fékk ekki bráðaflokkunarspjald fyrir en það átti að flytja mig. Samt margir búnir að spyrja um það.
Ég veit ekki.
Flugbjörgunin of löng.
Líkamsskoðun ekki nægilega góð t.d. aldrei athugaður hryggurinn. Upplýsingar bárust illa.
Vont að taka matarlím af.

- Á slyssað. Spurt um liti (hvað átt þú að vera?) – slíkt er ekki hægt í raunveruleika og gefur því ekki rétta mynd af hvernig brugðist er við í alvörunni.
- Á slyssað. Spurt um lífsmörk án þess að taka þau > skekkir tímasetningu sem Crisis teymið var að safna, s.s of fljótt hægt að flokka en er í raun.
- Á slyssað – Eldflugl. Þegar slökkvilið kemur inn er verið að spyrja hvaða lit hver sjúklingur er með (slíkt er ekki hægt í raunveruleika), síðan skófla þeir öllum út,

spurning með rannsóknarþáttinn, númer sætis, hvar finnst viðkomandi etc., væri hægt að taka myndir, hafa vél fasta við sig á upptöku.

- Á slysstað. Vantaði bráðaflokkunarspjöld, mikið gengið á milli og spurt hvar bráðaflokkunarspjald sjúklinga var en ekki bætt úr því ef það vantaði (sem var ansi oft).
- Á SSS. Mikill meirihluti var ánægður með skoðun og aðhlyningu þar. Lífsmörk tekin í alvörunni mjög reglulega.
- Á SSS. Kuldi á SSS þeir sem voru við hurðina og einnig á miðju svæðinu, s.s aðeins fyrir innan.
- Á SSS. Eitthvað um að sjúklingar fengu tape með áletrun á hvaða búnaður væri kominn á hann > spurning hvort sá búnaður væri til á staðnum, ef það er ekki til þá er það ekki til.

Undirbúningur gekk vel, aukinn tími fór í hann vegna rannsóknarþáttar þegar líkamspörtum var reddað og þeir sminkaðir.

Góð mæting var á leikarakynningar.

Útveguðum Tetra sjálf.

Aukinn tími fór á æfingardaginn í skriffinnsku vegna Crisis verkefnis sem leiddi til tafa í förðun og voru sjúklingar því hálf tíma á eftir áætlun.

Öllum sjúklingum fannst æfingin spennandi en oft var löng bið.

Aðstaðan í Heiðarskóla var frábær og þjónusta kvennadeildarinnar til fyrirmyndar.

Samstarf við Skúla hjá lögreglunni á Suðurnesjum var mjög gott og liðlegheit.

Könnun, slysstaður kom verst út.



Samantekt lærdómsatriða flugslýsaæfingarinnar KEF 2012.

Athugið að hér eru aðeins teknir nokkrir punktar úr skýrslum til þess að draga fram það sem telja má til helstu atriða. Þeir þurfa ekki að vera þeir sem höfundar skýrslna telja helstu atriði. Leitast er við að benda á þarfir á kerfislegum breytingum en ekki á atriði sem eru framkvæmdalegs eðlis. Nauðsynlegt er að lesa nánar skýrslu viðkomandi til þess að fá skýrari mynd af málinu.

➤ **Æfingastjóri:**

Vinnusvæðið á SSS var allt of lítið. Inni voru tvær flugvélar sem tóku eðlilega sitt pláss. Verið var að vinna við hjólabúnað annarrar vélarinnar sem gerði það að verkum að hvoruga vélina hefði verið hægt að taka út. Þetta er í eðli sínu eðlilegt ástand þar sem um vinnusvæði er að ræða. Slys gerast bara ekki endilega á hentugum tímum og það verður að vera hægt að setja upp SSS á örskömmum tíma. Græna svæðið er mjög gott og aðstaðan öll heppileg. Eina er að hún er bæði alllangt frá SSS, upp bugðotta járnstiga að fara upp á þriðju hæð. Grænir hafa breytt um lit og þurft að bera þá niður stiga í börum svo eru grænir á stundum á börum sem bera þarf upp á græna svæðið. Þegar þetta er metið er ljóst að SSS hefur alvarlega annmarka og rétt að skoða hvort aðrir möguleikar eru fyrir hendi á vellinum.

Æskilegt væri að ákveða æfingartímann og kynna hann með miklu meiri fyrirvara til þess að allir viðbragðsaðilar/einstaklingar geti stillt tímaálætlun sína til samræmis við æfingartíma.

➤ **Áfallahjálp/sálgæsla:**

Uppfæra þarf flugslýsaáætlun Keflavíkurflugvallar – áfallabáttinn.

➤ **Lögreglan Suðurnesjum:**

Grænir á SSS. Hélt að þeir væru á fótum, ekki á börum. Græna svæðið er á óhentugum stað, 2. Hæð.

Lítið svæði á SSS. Flugvélar inn í rými. Mátti þá ekki hugsa um annan stað fyrir SSS t.d. flugskýli á austursvæðinu. Sjálfsagt of erfitt að breyta því á æfingu.

➤ **Aðhlyningarstjórar:**

Greiningarsveit, Aðhlyningarstjórar og Björgunarsveitin Suðurnes hefðu þurft að koma strax á SSS við neyðarútkall. Þó svo vélin væri ekki brotlent þá hefði undirbúningur á SSS geta hafist strax og allir getað rætt saman um skipulag og ferli á SSS.

Aðhlyfningarstjóri hefur eingöngu 2 Tetrastöðvar frá HSS en á að vera á 3 rásum. Nær vonlaust að vera í starfi aðhlyfningarstjóra með 3 stöðvar.

Mikilvægt er að Greiningarsveit HSS verði í betur merktum vestum.

Aðhlyfningarstjóri leggur til að um leið og vitað er hversu margir eru í slysinu þá mun aðgerðastjórn biðja um neyðarblóð (ákveða eitthvert magn miðað við fjölda) og inf. Voluven.

Björgunarsveitarmenn til fyrirmyndar en sumir hverjir í áverkamati þekktu ekki til þess og voru ekki að valda því starfi.

➤ **Aðgerðarstjórn:**

Boðun kom aldrei í hringingu – bara í sms.

Lögreglan safnaðist ekki saman á MÓT í upphafi en voru við AST. Sendir á MÓT.

Uppnám hjá aðstandendum, kvartað yfir upplýsingaskorti. Mikilvægt að huga að reglulegu upplýsingaflæði frá AST til SSA.

Neyðartjaldi var ekki tjaldað á bráðaflokkunarsvæði.

➤ **Björgunarsstjóri:**

Samkvæmt FFK (8-11) eiga stjórnendur björgunarsveita að fá afhenta talstöð með rás slökkviliðs Kef, hjá björgunarsstjóra, en þeir óku beint á slysstað án þess að tala við stjórnanda aðgerðarinnar.

Talstöðvar slökkviliðs Kef, þarf að endurnýja og betrubæta.

Slökkviliðsmenn verða að vanda sig meira á æfingum sem þessari.

➤ **Ráðgjafi hjá flutningsstjóra:**

Mér sýnist að með tilkomu TETRA hafi menn gleymt ákveðnum grunnatriðum fjarskipta svo sem eins og að fá staðfestingu á að skilaboðin hafi borist þeim sem kallað var á.

➤ **Flutningsstjóri:**

Björgunarsveitarmaður nefndi að það vantaði nettengingu í MÓT svo að ekki þyrfti að nota 3G.

➤ **Gæslustjóri:**

Gæslustjóri var ekki í fjarskiptasambandi við Flugöryggisverði sem hafa það hlutverk samkvæmt FFK að loka og varða leiðina frá Biðsvæði bjarga að slysstað.

- **Ráðgjafi í vettvangsstjórn:**
Vettvangsstjórn var ekki að mæta á biðsvæði bjarga frekar en önnur lögregla og þarf að tryggja að allir mæti þangað og ekki síst vettvangsstjóri.
- **Samhæfingarstöðin (SST).**
Samskipti vegna sjúklinga. Fjarskiptaskipulag áætlunarinnar þarf að skoða með tilliti til samskipta áhafnar heilbrigðisstarfsmanna og aðhlyningarstjóra. Flækjustigið eykst með beinum aðgangi aðhlyningarstjóra að SST og spurning hvort prófa eigi hlustun á næstu æfingu en ekki beina línu.
- **Ráðgjafi á slysavettvangi (SLY).**
Greining á sjúklingum fór allt of seint í gang, eftir ca 30 mín eftir að búið var að tryggja vettvang.

Samskipti björgunarstjórans við aðra verkþáttastjóra og hjálparlið voru ekki góð.

Björgunarlið sem komu á vettvang höfðu ekkert samband við björgunarstjóra og hann hafði ekki heldur fjarskipti til að tala við björgunarsveitir, þannig að björgunarmenn fóru að sinna sjúklingum á vettvangi án þess að björgunarstjóri næði tali af þeim, þó hann hafði kannski annað fyrir þá að gera.

- **Ráðgjafi við gæslustjórn.**
Skrifa þarf inn í áætlun að rannsóknaraðilar gefi sig fram við gæslustjóra þegar þeir koma til þess að vinna að rannsókn fyrir innan innri lokanir.

Skrifa þarf inn í áætlun að gæslustjóri sjái til þess að 1-2 lögreglumenn fari inn á skaðasvæði, strax í kjölfar þess að björgunarstjóri lýsi vettvang öruggan fyrir björgunarlið, til að vernda rannsóknarhagsmuni.
- Huga mætti að lausnum við að merkja akstursleiðir og talningarhlið með borðum eða með öðrum hætti við innri lokanir.
- **Flugrekandi (Icelandair).**
Æfa að koma lítið slösuðum og aðstandendum saman, eða koma upplýsingum um þau til aðstandenda.
- **Rannsókn-observer.**
Að hafa á hreinu hver er „Investigator in Charge“. Var mikil óvissa fyrir t.d. björgunaraðilana, milli lögreglunnar, RNF, og ID nefndarinnar.
- **Observer á SSA.**
Aðilar frá flugrekstraraðilum/flugrekendum þurfa að vera reynt og sterk fólk, sem hafa hlýja hlið – þetta er ekki „business as usual“

Rafræn skráning.

Undanfarin misseri hefur erlent teymi verið hér á ferð til þess að kynna fyrir Isavia og fleirum sýndarveruleika þar sem æfa má í þrívídd á tölvum hverskyns slysa- og óhappa möguleika sem hafa það sameiginlega markmið að þjálfa viðbragðsaðila í mismunandi viðbrögðum á vettvangi.

Hluti þessa er rafræn skráning upplýsinga á vettvangi í rauntíma. Hugmyndin er sú að æfingastjóri/æfingastjórn geti fylgst með því sem er að gerast á viðkomandi æfingu og framkvæmt inngríp í ljósi þeirra upplýsinga þygi þess þörf.

Á Keflavíkuræfingunni var þessi rauntímaskráning prófuð. Nokkrir ráðgjafar voru ýmist með nettengdar fartölvur eða snjallsíma og skráðu í miðlægan grunn það helsta sem fyrir augu þeirra bar á þeirra póstum á æfingunni. Miðlægt söfnuðust þessar upplýsingar saman.

Reynslan sýnir að þetta er auðveldlega framkvæmanlegt og getur gagnast hvort sem er fyrir aðgerðastjóra eða aðgerðastjórn. Sennilega yrði mestur árangur að nota spjaldtölvur með fyrirframgerðum spurningum þar sem ráðgjafi gæti svarað helstu atriðum með því að ýta fingri í glugga til að svara spurningunum. Einnig gæti viðkomandi skrifað stuttar athugasemdir.

Að þessu sinni gerði þessi skráning ekki mikið fyrir æfinguna annað en sýna fram á að hún er möguleg og mögulega gagnleg. Lengri undirbúningstíma hefði þurft og tíma til að æfa hvernig skildi skrá eða hvaða upplýsingum æfingastjórn var að fiska eftir. Ljóst má þó vera að tímarnir eru að breytast og æfingarnar með og ef þessi tækni þróast jafn hratt og tölvuleikir má búast við að hluti æfinga framtíðarinnar fari fram fyrir framan tölvuskjái að minnsta kosti margir þættir undirbúnings svo sem bráðagreining, skrifborðsæfingar, uppsetning vettvangs og bestu lausnir á vettvangi.

B.S.