



Flugslysaæfingin Reykjavík 2012



Lokaskýrsla



Þessari skýrslu fylgir DVD diskur sem inniheldur:

- Rafrænt eintak af þessari skýrslu.
- Fjölda mynda sem teknar voru á æfingunni
- Video upptöku af rýnifundi sem haldinn var eftir æfinguna



Efnisyfirlit


Inngangsorð.....	4
Orðskýringar.....	5
Lokaskýrsla æfingastjóra.....	6
Handrit æfingarinnar.....	9
Samantekt lærdómsatriða flugslysaæfingarinnar.....	13
Leikarar og förðun - Vigdís Björk Agnarsdóttir.....	19
Flugumferðarstjóri – Bjarni Halldórsson.....	21
Flugvallarþjónusta BIRK (slökkvilið-véladeild) Eðvald Lúðvíksson.....	22
Aðgerðarstjórn – Jóhann Karl Þórisson LRH (lögregla höfuðborgarsvæðisins).....	24
Vettvangsstjórn/vettvangsstjóri – Þórný Þórðardóttir varðstjóri.....	26
Sá um „framkvæmd“ í Vettvangsstjórn – Sigurbjörn Jónsson.....	28
Björgunarstjóri – Þorvaldur Geirsson.....	29
Gæslustjóri – 9508/8218.....	30
Ráðgjafi Gæslustjóra – Eggert Magnússon AVD.....	31
Flutningastjóri – Brynjar Þ. Friðriksson.....	33
Slökkvilið höfuðborgarsvæðisins –.....	35
Björgunarstjóri, flutningastjóri, vettvangsstjórn – Jón Friðrik Jóhannsson.....	39
Aðhlyningarstjóri – Ragna María Ragnarsdóttir.....	41
Áverkamat og aðhlyning slasaðra – Helga Rósa Másdóttir.....	43
Björgunarsveitir – Björn Bergmann Þorvaldsson.....	45
LRH – ÞJS 8110 (lögregla höfuðborgarsvæðis).....	48
Lögreglustöð 3 – Stefán Jónsson varðstjóri 9814.....	50
Slysavettvangurinn – Þorlákur Snær Helgason Isavia.....	51
Ráðgjafi vettvangsstjóra – Kristján Kristjánsson AVD.....	53
Aðhlyning aðstandenda – Jóhann Thoroddsen RKÍ.....	54
Skyndihjálparhópur Rauða krossins – Gylfi Þór Þorsteinsson.....	57
Samráðshópur áfallahjálpar – Guðrún Eggertsdóttir og Margrét Blöndal.....	64
Mat þolenda.....	66
Rýnifundur.....	75

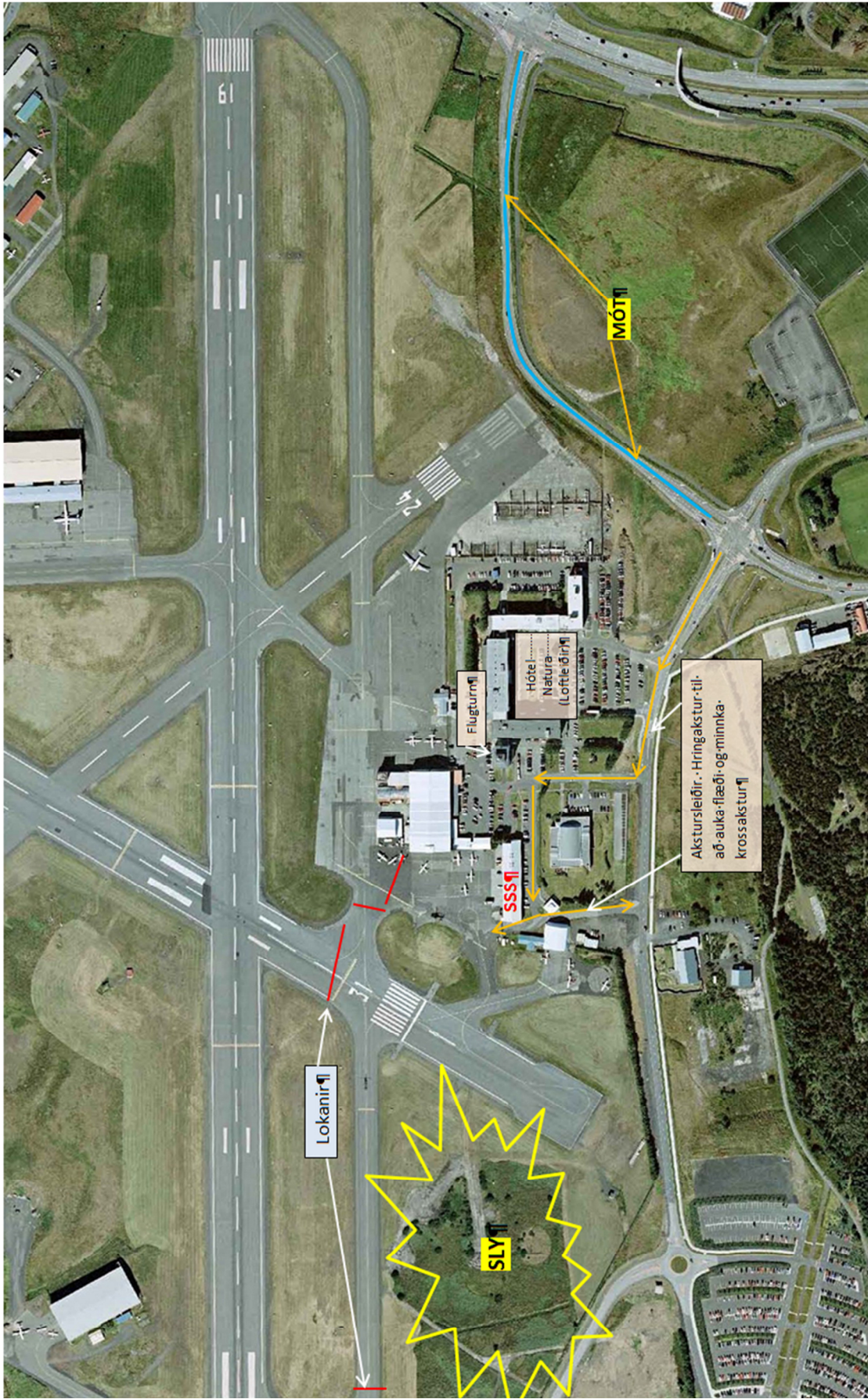
Þessi skýrsla er gefin út af Isavia ohf.
Efnisyfirlitið gefur til kynna hverjir eru höfundar einstakra kafla
Umsjónarmenn með útgáfu þessarar skýrslu eru:
Kristján Torfason - kristjan.torfason@isavia.is
Bjarni Sighvatsson - bjarni.sighvatsson@isavia.is



Dagskrá flugslysaaæfingar Reykjavíkurflygvöllur 2012.



Miðvikudagur 3. október	Fimmtud. 4. okt	Föstudagur 5. október	Laugardagur 6. október	Miðvikudagur 10. okt
<p>Boðunarprófun (Neyðarlinnan) verður um kl. 10:00. Allir viðbragðsaðilar eiga að fá SMS boð. Þeir sem ekki fá boð hafi samband við tengiliði viðbragðseiningar sinnar sem koma leiðréttingu til 112 eða lagfæra sjálfir.</p>	<p>Kl. 14:00-15:00 Stöðufundur æfingastjórnar Staður: í húsi flugvallarþjónustu Isavia.</p> <p>Kl. 15:00-17:00 Skrifborðsæfing Aðgerðastjórn Vettvangsstjórn Verkþáttastjórnar Staður: í húsi flugvallarþjónustu Isavia.</p> 	<p>Kl. 17:00 Stöðufundur. Salur: Bíósalur Hótel Natura (ex.Lofhleióir) Dagskrá:</p> <ul style="list-style-type: none"> ◦ Farið yfir stöðuna-æfingastjórn ◦ Aðgerðastjórn ◦ Vettvangsstjórn ◦ Aðhlyningarstjórn ◦ Gæslustjórn ◦ Flutningsstjórn ◦ Lögreglan ◦ Slysavettvangurinn ◦ Sjúkrahús-in-skipulag ◦ Sjúklingar/fjöldi/skipting áverkalannað ◦ Samhæfingastöðin-SST <p>Þessir aðilar skýra frá aðkomu þeirra málaflökks að æfingunni og öðru sem þeir telja að skipti máli. Áætlað er að hver liður taki stuttan tíma eða 5 +- mín.</p> <p>Að lokum verða fyrirspurnir fundarmanna um hvaðeina sem varðar æfinguna.</p>	<p>Kl. 06:00-11:00 Förðun og undirbúningur leikara. Staður: Fræðslusetur Isavia.</p> <p>Kl. 10:00 Fundur með gestum og fjölmíðlatólkki. Staður: Jarðhæð flugturns.</p> <p>Kl. 11:00-15:00 (uppb) Flugslysaaæfingin</p> <p>Viðbragðseiningar koma saman eftir æfinguna eða þegar henta þykir, fara yfir æfinguna, finna hvaða atriði gengu vel og hvaða atriði miður og setja á blað. Þessi atriði notar talsmaður eininganna á rýnifundi (miðvikudag 10.okt) og þau verða einnig uppiðaðan í skýrslu eininga í lokaskýrslu æfingarinnar.</p>	<p>Kl. 17:00 Úrvinnslufundur æfingarinnar. Staður: Bíósalur Hótel Natura (ex.Lofhleióahótel) Dagskrá: Almennt /stóra myndin-Æfingastjórn Aðgerðastjórn - Aðgerðastjórn Vettvangsstjórn- Vettvangsstjórn Leit og björgun- Björgunastjórn Sjúkrahjálpsöfnunarsvæði- Aðhlyningarstjórn Lokanir/umferð/talning- Gæslustjórn Móttaka og flutningur - Flutningastjórn Aðstandendur/hjálparrstöðvar-<i>Rauði krossinn</i> Störf björgunarsveita- Fulltrúi þeirra Samhæfingastöðin-Fulltrúi Fjarskipti/boðanir- Neyðarlinnan Störf flugvallarfólks- Varðstjórn Isavia Störf viðbragðseininga- Ráðgjafar Upplifun leikara- Ráðgjafi Orðð lauð/umræður. Öllum frjálst að tjá sig um allt er varðar æfinguna. Næstu skref- Isavia Æfingu slitið</p>
<p>Kl. 17:00 Setning æfingarinnar Salur: Bíósalur Hótel Natura (ex.Lofhleióahótel)</p> <ul style="list-style-type: none"> ◦ <u>Setning</u>, Dagskráin og gangur æfingarinnar-Isavia ◦ Endurskoðuð flugslysaaætlun / fjarskipti á æfingunni. <i>Almannavarnardeild ríkisögreglustjóra.</i> ◦ Slysavettvangurinn-vermdun gagna. <i>Rannsóknarnefnd flugslysa</i> ◦ Aðstandendur-fjöldahjálp. <i>Rauði kross Islands</i> ◦ Ráðgjafar (eftir börtum) 	<p>Vinsamlega athugið. Setningarfundur Stöðufundur og Úrvinnslufundur eru opnir öllum þátttakendum í æfingunni.</p>			



Yfirlitsmynd af æfingarsvæði flugslasaæfingarinnar-Reykjavík 2012

Inngangsorð.

Þann 6. október síðastliðin var haldin flugslysaæfing á Reykjavíkflugvelli. Æfingin var liður í því skipulagi Isavia og Almannavarnardeildar ríkislögreglustjóra að halda eina viðamikla flugslysaæfingu á hverjum áætlunarflugvelli ekki sjaldnar en á fjögurra ára fresti.

Þessi æfing er í röð margra æfinga sem haldnar hafa verið undanfarin ár á öllum áætlunarflugvöllum landsins.

Að undirbúningi æfingarinnar og að sjálfri æfingunni kom að venju hópur manna af höfuðborgarsvæðinu, svokallaður ráðgjafahópur.

Hópur þessi samanstendur af sérfræðingum úr hinum ýmsu starfsstéttum og tengist starf hvers ráðgjafa samsvarandi starfseiningu viðkomandi æfingarsvæðis.

Ráðgjafahópurinn fundar og skipuleggur frumvinnu við undirbúning æfingarinnar og í framhaldi af því er farið á viðkomandi stað og haldnar kynningar og kennslunámskeið í samvinnu eða annað að óskum heimamanna.

Heildarskipulag hvernar æfingar byggist á viðbragðsáætlun sem Almannavarnardeild ríkislögreglustjóra í samvinnu við Isavia, gefur út fyrir hvern flugvöll.

Samhliða æfingunum er því annaðhvort unnið að gerð nýrrar flugslysaáætlunar fyrir viðkomandi flugvöll eða þá að sú sem fyrir er tekin til endurskoðunar, bæði fyrir æfinguna svo og er hún yfirfarin í ljósi reynslunnar af æfingunni og lagfærð eftir því.

Þessi endurskoðun kemur líka viðbragðsaðilum hvers staðar til góða þar sem menn rýna í sinn þátt í áætluninni og gefst bæði tækifæri til að hafa áhrif á áætlunina sjálfa svo og einnig að aðlaga starf sitt og skipulag að henni eða breytingum sem á henni kunna að vera gerðar.

Venjulega er mikið lagt undir þegar æfingar eru haldnar.

Viðbragðsaðilar hvers staðar rýna í innra skipulag sitt og búnað og leitast við að bæta hvorutveggja eftir þörfum. Oft er farið út í meiri og minni fjárfestingar í hlutun sem menn telja vanta til þess að eining þeirra geti staðið undir væntingum.

Það er því ljóst að mikið er lagt undir bæði með mikilli vinnu svo og útlögðum kostnaði. Síðast en ekki síst er mikil framlegð sjálfboðaliða, en án þeirra yrði víða harla lítið úr flugslysaæfingum, nyti þeirra ekki við.

Leitast er við að hafa skýrslu þessa sem einfaldasta og auðlesna.

Útgáfa hennar hefur eitt aðalmarkmið:

Að draga fram hvað vel fór í viðkomandi æfingu og undirbúningi hennar svo viðbragðsaðilar viti hvað þeir gerðu rétt og læri af því....

Að draga fram hvað betur hefði mátt fara í viðkomandi æfingu og undirbúningi hennar svo viðbragðsaðilar geti dregið lærdóm af því og bætt úr.

Orðskýringar.

Ráðgjafahópur.

Ráðgjafahópur er hópur fólks af Reykjavíkursvæðinu og frá Akureyri sem hefur aflað sér sérþekkingar á sviði hópslysaviðbúnaðar, hver á sínu sviði. Hópurinn mætir á þann stað þar sem halda á æfingu, tryggir heimamönnum ákveðna fræðslu og aðstoðar við undirbúning, framkvæmd og úrvinnslu æfingarinnar. Á æfingunni sjálfri eru þeir eftirlitsmenn og ráðgjafar og eru staðsettir þar sem sérþekking þeirra kemur að mestum notum.

Aðgerðarstjórn (AST).

Aðgerðarstjórn fer með yfirstjórn aðgerða og er oftast staðsett á lögreglustöð staðarins eða aðsetri almannavarna. Hana myndar hópur staðarmanna þar sem hver og einn starfar vegna þekkingar eða tengsla við viðbragðshópa starfshópa. Til dæmis fulltrúar löggæslu, björgunarsveita, heilbrigðismála, vegamála, slökkvímála og fleira í þeim dúr. Yfirmaður hópsins er lögreglustjóri staðarins eða fulltrúi hans. Verkefni aðgerðarstjórnar er að hafa heildaryfirlit yfir aðgerðirnar, útvega bjargir, sjá um flutning sjúklinga úr héraði, samræma aðgerðir í héraði og vera tengiliður samræmingarstjórnar í miðstöð almannavarna í Skógarhlíð í Reykjavík.

Vettvangsstjórn (VST).

Vettvangsstjórn er lítil hópur fagmanna (oft 2-5) er aðgerðarstjórn skipar til þess að fara með stjórnun aðgerða á (slysa)vettvangi. Vettvangsstjórn sem starfar oftast nærri vettvangi, upplýsir aðgerðarstjórn um gang mála, skipar verkþáttarstjóra eftir atvikum, útvegar bjargir og mannskap og tekur aðrar ákvarðanir er lúta að framgangi aðgerða á vettvangi.

Verkþáttastjórar.

Verkþáttastjórar eru undir stjórn vettvangsstjórnar. Þeir sjá um sjálfstæð verksvið, fá bjargir og ráð hjá vettvangsstjórn og upplýsa hana um gang mála.

Björgunarstjóri stjórnar björgunarstörfum á vettvangi, slökkvistörfum, frumgreiningu og leit að fólki.

Aðhlyningarstjóri stjórnar greiningarstöð, sér um sjúkra- og fjöldahjálp, forgangsröðun sjúklinga og ákveður flutning þeirra.

Gæslustjóri sér um lokun og verndun innri svæða (slysstaðurinn) og lokun ytri svæða, umferðastjórnun og almenna gæslu.

Flutningastjóri sér um móttöku bjarga og ákveður biðsvæði, bæði skráningu og skipulagningu. Hann sér um flutning slasaðra af skaðasvæði í greiningu og á sjúkrahús eða annað eftir ákvörðun aðhlyningarstóra.

Lausnaraðilar.

Lausnaraðilar eru allir þeir viðbragðsaðilar heimamanna sem að aðgerðum og lausnum mála koma og vinna beint og óbeint undir stjórn aðgerðar- og vettvangsstjórna. Dæmi um lausnaraðila eru: slökkviliðsmenn, björgunarsveitir, lögregla, heilbrigðisfólk, Rauði krossinn og margir fleiri.

Samhæfingarstöð (SST).

Samhæfingarstöð almannavarna er staðsett í Skógarhlíð í Reykjavík. Verkefni samhæfingarstöðvarinnar er að aðstoða t.d. aðgerðarstjórnir á landsvísu, útvega hverskins bjargir og samræma störf aðgerðarstjórna þegar umfang aðgerða krefst þess. Hana mannar fólk með sérþekkingu á ýmsum sviðum er snerta björgunarmál svo og fulltrúar ýmissa opinberra stofnanna.

Lokaskýrsla æfingastjóra.

Almennt.

Undirbúningur æfingarinnar var með stysta móti. Helgast það meðal annars af því að undirritaður sem var æfingastjóri var frá vinnu vegna veikinda í nærri tvo mánuði fyrir æfingu og gerði ekkert í undirbúningi á meðan. Þannig að undirbúningstíminn varð stuttur og snarpur.

Uppsetning æfingarinnar var með nokkuð hefðbundnum hætti.

Miðvikudaginn 3.október var æfingin sett í bíósal Hótel Natura (ex.Hótel Loftleiðir). Á dagskrá fundarins var meðal annars farið var yfir endurskoðaða flugslysaáætlun, Rannsóknarnefnd flugslysa og Rauði kross Íslands voru með erindi og farið var yfir hvernig æfingin væri uppsett og hver gangur hennar yrði. Fimmtudaginn 4.október var stöðufundur æfingastjórnar og síðdegis hófst í húsi Almannavarnadeildar ríkislögreglustjóra skrifborðsæfing aðgerðastjórnar, vettvangsstjórnar og verkþáttastjóra.

Föstudaginn 5. október var síðan haldinn stöðufundur í bíósal Hótel Natura. Þar fóru allir verkþáttastjórar og fulltrúar nokkurra viðbragðseininga yfir þau atriði sem máli þóttu skipta fyrir æfinguna.

Laugardagurinn 6.október var síðan æfingardagurinn.

Sjór.

Óskir komu fram um að verkefni yrðu fyrir sjóbjörgunarflokka. Það er ekki góð reynsla að blanda saman land- og sjóbjörgunaráæfingu. Ef að gera á hvorutveggja þá er það of viðamikilið að minnsta kosti þegar um umfangsmeiri æfingar er að ræða. Samskonar óskir höfðu komið fram í aðdraganda æfingarinnar í Keflavík í vor. Isavia mun reyna að koma á sjóæfingu að vori fyrir sjóbjörgunarflokka á þessu svæði.

Handritið.

Á öllum stærri flugslysaæfingum er gert handrit þar sem fram kemur um hvernig flugvél er að ræða, sætafjöldi, áætlaðan komutíma (ef við á) og annað það sem máli þykir skipta. Að þessu sinni var ákveðið að viðbragðsaðilar vissu af slysinu með hæfilegum fyrirvara og væru því komnir í „startholurnar“ í tíma. Því sendi Neyðarlínan út boð um að vél væri á leiðinni til Reykjavíkurflugvallar, áætlaði landingu eftir um 30 mínútur og gefið var út „hættustig-rauður“. Hættustig var merki alvarleikans þá stundina sem það var gefið út, en „rauður“ sagði til um fjölda um borð, en rauður stendur fyrir það að fleiri en tuttugu séu um borð. Um hálf tíma síðar sendi Neyðarlínan út boð um að spening hefði orðið í hreyfli vélarinnar, lýst var yfir neyðarstigi og að um 100 manns væru um borð. Í kjölfar þessa reyndi vélin síðan misheppnaða landingu og „flugslysið“ var orðið að veruleika.

Leikarar/þolendur.

Oft á tíðum gengur erfiðlega að fá fólk til að leika þolendur og eru þeir iðulega nokkuð ungir, oft 14-16 ára. Á þessari æfingu fengum við til liðs við okkur breiðan aldurshóp eða frá 8 ára og upp undir fimmtugt. Þetta var góður hópur sem tók hlutverk sitt alvarlega og lék hlutverk sitt með sóma. Alls voru rúmlega hundrað einstaklingar sem aðstoðuðu okkur. Isavia þakkar þeim sem léku og þeim sem aðstoðuðu við förðun og umsjón leikara, kærlega fyrir. Þið sáuð um erfiðasta hluta æfingarinnar, komnir eldsnemma á fætur og mætt til förðunar,

síðan hangandi í langan tíma bíðandi eftir æfingunni og síðan að fara út í kuldann oft léttklædd til að leggjast á jörðina eða inn í bílflak og bíða enn. Síðan að verða bjargað til þess að láta flytja sig milli staða til nánari meðferðar eða skoðunar og bíða enn áður en æfingunni lauk. Án ykkar hefði engin æfing verið.

Enn og aftur, kærar þakkir fyrir aðstoðina.

Vettvangurinn.

Vettvangurinn var sá sami og notaður var 2004 (sjá mynd á öðrum stað). Hann var á svæðinu milli húss flugvallarþjónustu og skýlis Landhelgisgæslunnar og lá upp að Flugvallarvegi. Ástæðan fyrir því að þetta svæði varð fyrir valinu er sú að það kom ekki í veg fyrir flugumferð á meðan æfingunni stóð og hann þoldi einnig vel þá umferð sem leggja þurfti á svæðið.

Boðunin.

Hér má sjá útskrift frá neyðarlínunni um boðun á æfinguna ma. fjölda þeirra sem fengu boð.

112 Bjargir FL-BJARNIS | síðasta innskráning 05.11.2012 kl. 09:34 frá 213.176.153.100

Ábyrgðarmaður: Richardur bór Ásgeirsson (fl-rþá) Sími: 8633945 Netfang: richardur.asgeirsson@isavia.is Upplýsingar staðfestar: 10.10.2012 13:24:48

Tegund: Flug Nafn: Reykjavíkurflugvöllur

Reykjavíkurflugvöllur Vettvangseiningar Einstaklingar Bónaður Skýrslur Notendur Tilkynningar (6)

Boðanir Viðbragðsaðilar Boðunaráætlanir

Flytja í Excel Tími frá: 04 10 2012 Tími til: 10 10 2012 Skoða

Skýrsla boðunar

Boðunarnúmer	Tími	Fjöldi viðtakenda	Skilaboð
1074784	06.10.2012 15:02:44	1527	Æfingu Reykjavíkurflugvelli er lokið. Æfingastjórn þakkar kærlega fyrir.
1074684	06.10.2012 11:03:42	1527	ÆFING - REYKJAVÍKURFLUGVÖLLUR - NEYÐARSTIG RAUÐUR Spening í mótór farþegavél með 100 manns um borð. Mikill eldur. Lending eftir nokkrar mín braut 13
1074672	06.10.2012 10:35:28	1527	ÆFING - REYKJAVÍKURFLUGVÖLLUR - HÆTTUSTIG RAUÐUR Airbus farþegavél tilkynnir um bilaðan mótór, landing kl 11:00

Veður.

Þegar komið er fram í október er allra veðra von. Oft höfum við lent í erfiðum veðrum og er sambland vinds og úrkomu sjúklingum oft erfitt. Að þessu sinni hafði veðrið ekki truflandi áhrif. Litlar skúrir og hægur vindur í upphafi en þokkalegt veður að mestu.

Flugslysaáætlun.

Unnið var að endurskoðun flugslysaáætlunarinnar fyrir Reykjavíkurflugvöll fyrir æfinguna. Ljóst er að áfram verður unnið í henni. Hún var ekki fullkláruð fyrir æfinguna, ekki endanlega ákveðið með MÓTog síðan koma ábendingar í rýni þátttakenda sem skoða þarf og taka tillit eftir aðstæðum.

Niðurstaða.

Síðast var haldin flugslysaæfing á Reykjavíkurflugvelli árið 2004 eða fyrir átta árum. Það er því ljóst að stór hópur þeirra einstaklinga sem tók þátt í æfingunni hefur ekki gert það áður. Það var þó sannarlega ekki að sjá á vinnu viðbragðsaðila. Að mínu mati tókst æfingin mjög vel. Auðvitað, og með réttu er bent á fjölda atriða sem betur hefðu mátt fara.

Að æfa fyrir flugslys er æfing þar sem mörg atriði eru huglæg. Mjög margt af því sem æft er í flugslysaæfingu er huglægt mat á því hvernig hlutir gætu hafa gerst og breytur eru margar. Staðsetning, fjarlægð, land eða sjór, fjöldi þolenda,

veðurfarsleg áhrif, tími sólarhrings, tími árs, eru allt hlutir sem að einhverju eða miklu leiti geta haft áhrif á hvernig raunverulegt slys yrði. Það eru því fjölmargir hlutir sem við verðum að gefa okkur þegar við setjum upp æfingu sem þessa og ljóst að það „leikrit“ sem æfingastjórn setur upp getur í raun verið í fjölmörgum útgáfum.

Flestar flugslysaæfingar fara fram á og við brautarenda eða í allra næsta umhverfi flugbrauta. Þessu uppsetning tekur tillit til tölfræði slysa og er tiltölulega þægileg í framkvæmd. Fjöldi farþega í þessu „slysi“ var með því mesta sem gæti orðið við núverandi aðstæður þar sem hundrað manns er sá hámarksfjöldi sem að jafnaði fer um Reykjavíkflugvöll í einni flugvél. Um leið varð erfiðleikastigið hærra en það var gert með vilja og að óskum viðbragðsaðila sem vildu fá mikið álag. Það hefur ekki verið haldin flugslysaæfing á Reykjavíkflugvelli í 8 ár og því rétt að láta viðbragðsaðila taka dálítið á. Í ljósi þess hve þolendafjöldin var mikill reyndi mikið á flutning allan, álag á Söfnunarsvæði slasaðra var mikið svo og á sjúkrahús. Þrátt fyrir þetta gekk æfingin vel. Verkefni voru leyst. Engir sérstakir örðugleikar komu upp sem höfðu áhrif á gang æfingarinnar. Eins og sjá má í rýnskýrslum þá eru þar margar ábendingar um hluti sem breyta má og bæta. Það var eitt af því sem sóst var eftir með því að halda æfinguna, ma. það er að leita þess sem bæta þarf í flugslysaáætlun vallarins.

Niðurstaðan er því sú að hér hafi verið haldin góð og gagnleg æfing sem margt má læra af. Isavia, Almannavarnardeild ríkislögreglustjóra og ráðgjafar vilja þakka öllum þeim sem þátt tóku í æfingunni fyrir þeirra þátt.

Bjarni Sighvatsson-Isavia-æfingastjóri.

Markmið:

Meginmarkmið æfingarinnar var að stefna saman öllum þeim viðbragðsaðilum sem taldir eru upp í flugslysaáætlun fyrir Reykjavíkflugvöll og fá þá til að vinna saman við björgun mannslífa út flugslysi.

Flugslysaáætlun fyrir Reykjavíkflugvöll var handritið sem lá til grundvallar um verkefni og skyldur hverrar viðbragðseiningar.

Það er ekki markmið í sjálfu sér að menn æfi það sem þeir kunna, heldur að fá menn úr ólíkum viðbragðseiningum til þess að vinna saman oft hlið við hlið og mynda það eðlilega flæði sem til þarf til þess að ferillinn „sjúklingur á slysstað“ til „sjúklingur á sjúkrahús“ virki sem best.

Endanlegt markmið er að auka öryggi í flugi á Íslandi.

Handrit æfingarinnar.

10:30 Puffin718 kallar í Flugstjórn og tilkynnir gangtruflanir í hægri mótor. Flugmennirnir ákveða að drepa ekki á hreyflinum og snúa við til Reykjavíkur.

- Flugvélin er stödd sunnan við ING í FL330. Flugumferðarstjóri gefur vélinni vinstri beygju og heimild til Reykjavíkur.
- Aðalvarðstjóri í flugstjórn hefur vinnu eftir gátlista 8A „Tveggja hreyfla vél með bilun á öðrum hreyfli“ og skv honum tilkynnir flugturninum í Reykjavík og JRCC Ísland um flugvélinu og segir að hún áætli landingu um kl. 11:00. að þetta er Airbus 318 og að hún er á leið frá BIRK til LFPG.
- Flugturninum í Reykjavík ákveður að virkja flugslysaáætlun Reykjavíkurflugvallar á Hættustigi-rautt-land og tilkynnir það til 112 á boðunarrás vallarins á TETRA
- Aðalvarðstjóri í flugstjórn biður fjarritun um að sækja Supplementary FPL.
- Flugstjórn kynnir sér frá hvaða flugfélagi vélin er og kemst að því að hún er frá frönsku leiguflugfélagi sem heitir Puffin Air og er hún í leiguflugi fyrir íslenska ferðaskrifstofu. Einnig fær hann upplýsingar um að það eru 90 SOB og tilkynnir hann flugturninum í Reykjavík um það.
- Flugstjórn gengur illa að fá viðbótarupplýsingar frá flugmönnum m.a. um eldsneytismagn í vélinni. Hann heyrir greinileg að það er mikið að gera í stjórnklefa vélarinnar og ákveður að trufla flugmennina sem minnst. Þó er ljóst að mikið eldsneyti er í vélinni þar sem hún er nýlega farin í loftið í Reykjavík.

10:50 Flugstjórn afhendir Reykjavík APP vélina.

10:55 Reykjavík APP afhendir Flugturninum í Reykjavík vélina.

10:55 Flugturninn í Reykjavík gefur vélinni landingarheimild á braut 13.

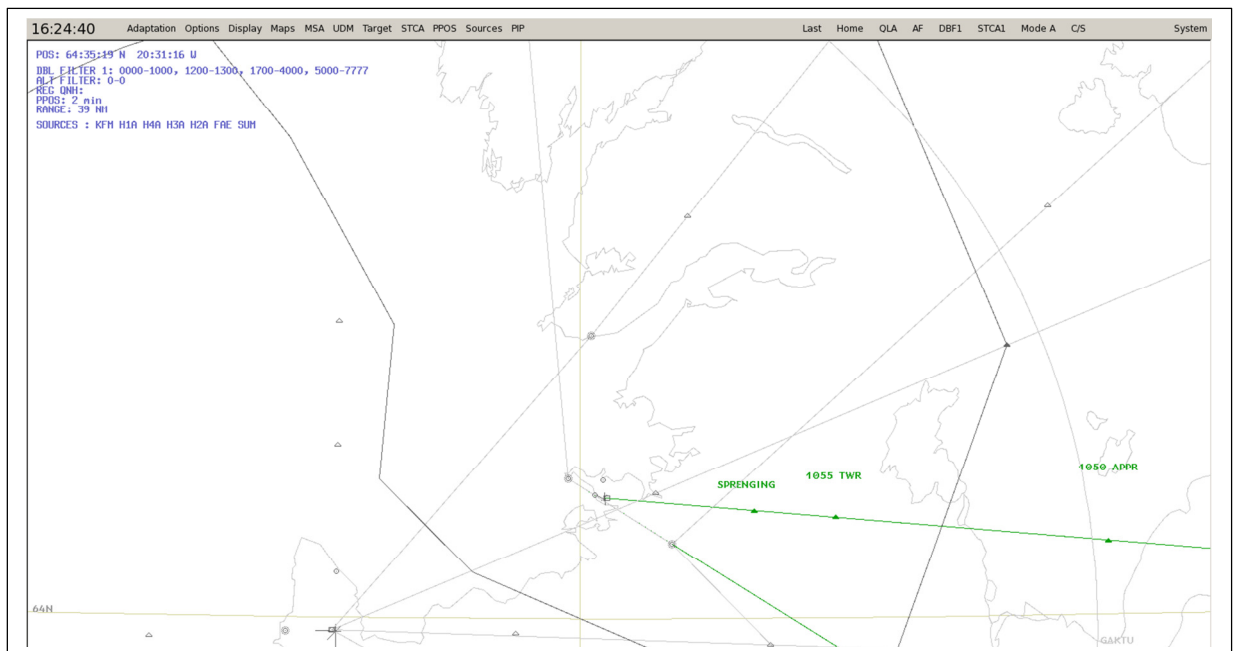
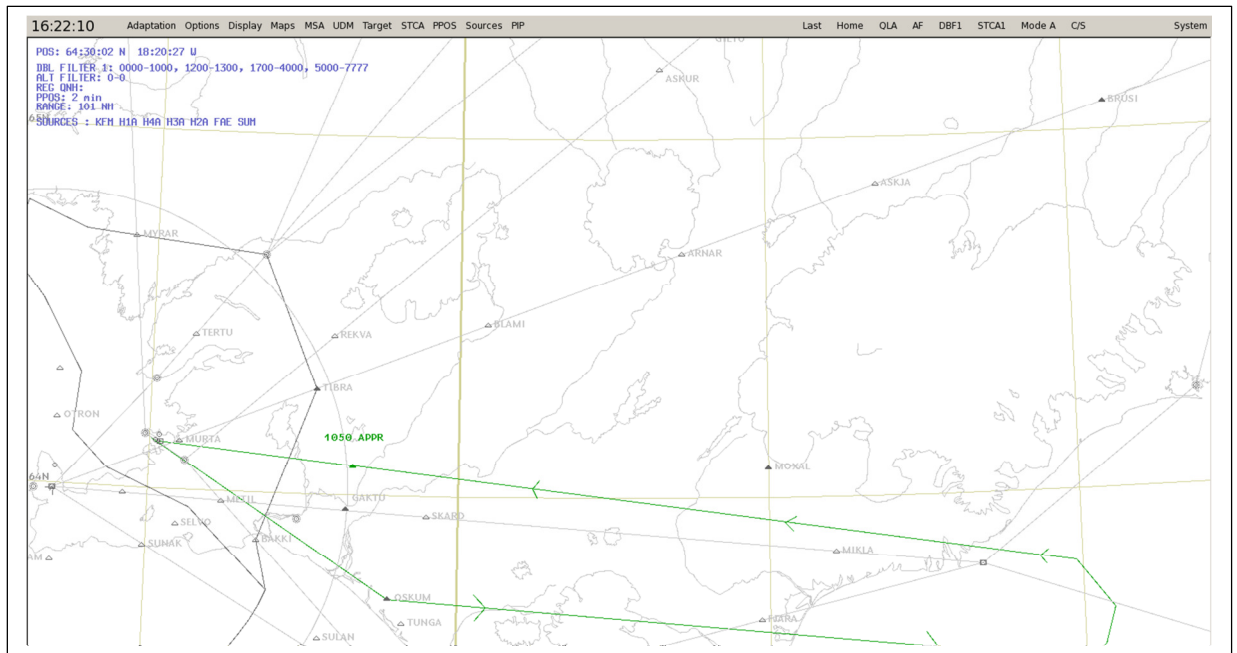
10:56 Puffin718 kallar í flugturninn í Reykjavík og tilkynnir að sprenging hafi orðið í hægri hreyfli vélarinnar með þeim afleiðingum að „cowlíngar“ hreyfilsins hafi rifnað af og eldur logi í hreyflinum. Slökkvibúnaður hreyfilsins ræður ekki við að slökkva eldinn.

- Flugumferðarstjóri í flugturninum í Reykjavík virkjar strax flugslysaáætlun Reykjavíkurflugvallar á Neyðarstigi-rautt-land og tilkynnir það til 112 á boðunarrás vallarinnis á TETRA

10:57 Flugmennirnir segjast vera búnir að loka fyrir allt eldsneytisflæði til hreyfilsins og dregur það úr eldinum. Þeir segja einnig að sprengingin virðis hafa skemmt flapsa og stýrisfleti á hægri væng.

Þegar vélin kemur á stutta lokastefnu sést úr turninum að það er reykur frá hægri væng og greinilegt að flugmennirnir hafa ekki fulla stjórn á vélinni.

11:00 Vélin kemur inn yfir brautarendann og halla þá skyndilega til hægri og rekur vænginn í jörðina og brotlendir. Vélin brotnar í nokkra parta og miklir eldar kvikna.



Áætluð þátttaka í flugslysaæfingunni REY 2012.	
Lausnarþáttur	
Aðgerðarstjórn	25
Isavia	25
Landspítali háskólasjúkrahús	210
Lögreglan í Reykjavík	25
Hjálparsveit skáta Kópavogi	15
Björgunarsveit Hafnarfjarðar	6
Björgunarsveitin Ársæll	20
Björgunarsveitin Kjölur-Kjalarnes	3
Björgunarsveitin Kyndill-Mosf.bæ	4
Flugbjörgunarsveitin í Reykjavík	24
Hjálparsveit skáta Garðabæ	12
Hjálparsveit skáta Kópavogi	15
Hjálparsveit skáta Reykjavík	24
Svæðisstjórn björgunarsveita	8
Björninn (stjórnstöðvarbíll) bílstjóri og tæknimenn	3
Slökkvilið höfðuborgarsvæðissins	20
Rannsóknarnefnd flugslysa	7
Rauði krossin	24
Samhæfingarstöð	20
Flugfélag Íslands	3
Flugfélagið Ernir	3
Kirkjan	4
	500
Bakskipulag	
Ráðgjafar	26
Leikarar	90
Umsjón leikara	10
	126
Áætlaður heildarfjöldi þátttakenda	626



Samantekt lærdómsatriða flugslysaæfingarinnar.

Athugið að hér eru aðeins teknir nokkrir punktar úr skýrslum til þess að draga fram það sem telja má til helstu atriða. Þeir þurfa ekki að vera þeir sömu sem höfundar skýrslna telja mikilvægasta. Einkum er dregið fram það sem breyta/bæta þarf með tilliti til þess að kerfið virki en minna á ábendingar sem snúa beint að einstökum atburðum sem voru æfingarlegs eðlis. Nauðsynlegt er að lesa nánar skýrslur viðkomandi eininga til þess að fá skýrari mynd af málinu.

Æfingastjóri:

- Það hafa komið ábendingar frá lögreglunni eftir tvær flugslysaæfingar í ár um að björgunarfólk sem sett var í ákveðin störf, aðallega gæslu- og lokunarstörf hafi átt það til að hverfa af þeim vettvangi. Það hefur verið sakað um að fara í meira spennandi verk þrátt fyrir að hafa verið sett í ákveðna stöðu. Undirritaður hefur sjálfur verið björgunarsveitarmaður í langan tíma og kannast vel við einkennið. Í aðgerðum hefur það tókast að þegar einhver vantar til þess að leysa verk þá er sagt „setjum einhvern björgunarsveitarmann í þetta“. Það er einnig dálítið erfitt fyrir björgunarmann sem eitt hefur löngum tíma í þjálfun og námskeið til þess að gera sig hæfan til björgunar mannslífa að láta til dæmis spyrða sig við gæslustörf á meðan í kring um hann liggur fólk og bíður eftir aðstoð.
- Menn voru að vinna með sjúklinga á gólfinu á SSS á meðan skoðunarborð lágu ónotuð á gólfinu við hliðina á þeim. Sagt var að þau væru ónothæf. Það er búið að nota slík borð á öllum æfingum og það með góðum árangri. Það þarf bara að gefa sér örlítinn tíma til þess að setja þau upp á réttan hátt og þá svínvirka þau.
- Fram hefur komið að einhverjir fengu ekki boðin um að flugslysið væri orðið að veruleika þrátt fyrir að þeir væru komnir í viðbragðsstöðu og biðu eftir nánari fyrirmælum. Tryggja þarf að upplýsingar berist til allra vettvangseininga. Flugturninn þarf að upplýsa Neyðarlínuna þegar ástandið breytist til dæmis úr hættustigi í neyðarstig þannig að Neyðarlínan geti sent út SMS um breytt stig. Þetta á við vegna þess að á þessum tíma eru menn komnir á hina ýmsu talhópa og ekki um miðlægar tilkynningar aðrar sem ná örugglega til allra viðbragðsaðila sem ekki eru ekki allar með sýn á vettvang.

Aðgerðarstjóri:

- Það þarf að vera tengiliður Landspítala í AST frá upphafi aðgerða.
- Nauðsynlegt er að AST hafi aðstöðu, tæki og tól og starfskrafta í að sjá um fjarskipti og skráningu.
- Mjög æskilegt að hægt sé að varpa upplýsingum á skjá í aðsetri AST.
- Aukin notkun á tækni (td.Skype) eykur skilvirkni.

Vettvangsstjóri:

- Ef til vill þyrfti að taka upp reglulega kynningu á vettvangsstjórabíl til þess að þeir sem koma til með að starfa í honum séu kunnugir möguleikum/aðstæðum.
- VST fékk aldrei upplýsingar um útkall (Tetra stillt á Av-HS_2). Þarf ekki að skoða það hvernig öllum eru tryggðar upplýsingar um gang mála.
- Er rétt að skrifa í flugslysaáætlun þátt rannsóknaraðila á meðan aðgerð stendur?
- Aukin notkun á tækni (myndavél á skype-fundi) eykur skilvirkni.
- Þegar ekki tekst að útvega greiningarsveit frá sjúkrahúsi öruggan flutning vegna vöntunar á bílum þá verða menn að vera meðvitaðir að nota aðrar bjargar.

Aðhlyningarstjóri:

- Greiningar sveitir þurfa betri þjálfun og kennslu á búnað.
- Samskipti aðhlyningarstjóra og fjarskiptamanns virkuðu ekki. Annað skipulag ?
- Birgðastjórnun gekk ekki vegna skorts á mannafla. Hægt að skipuleggja betur
- Mannskap vantaði tilfinnanlega á SSS þegar sjúklingar fóru að berast.
- Hvernig væri hægt að tryggja meiri mannskap á SSS strax frá upphafi aðgerða (amk. 20 manns)?

Gæslustjóri:

- Nota þarf skrifborðsæfingar til þess að skerpa á hlutverkum hvers og eins.
- Tilkypping um slysið var ekki nógu skýr/skilmerkileg.
- Einfalda þarf kerfi og fækka milliliðum.
- Gætu notað meira þá talhópa sem þeir nota dags daglega ?
- Íhuga hvort grænir eigi að fara inn á SSS.
- Talningar „app“ SHS var góð hugmynd.

Björgunarstjóri:

Æfingin gekk í flestu mjög vel.

Flutningastjóri:

- Skipuleggja þarf vinnu viðbragðsaðila í blönduðum hópum, verkaskiptingu verkþáttastjóra og setja í flugslysaáætlun.
- Skýra þarf betur talhópanotkun.
- Skýra og kynna hvaða talhóp skal nota þegar hópar eru td. á leiðinni.
- Skýrar má koma fram vald verkþáttastjóra yfir sínu svæði/mannskap.
- SSS virkar ekki sem skildi og gera þarf breytingar á skipulagi þess.

Flugvallapjónustan á BIRK (slökkvilið-véladeild):

- Laga fjarskipti milli vallarviðbragðsaðila og SHS.
- Bæta þarf stýringu á sjúkra- og björgunarbílum innanvallar.
- Æfa þarf sjóbjörgunarpátt áætlunarinnar.

Rauði krossinn (Söfnunarsvæði aðstandenda):

- Sjálfboðaliðar þurfa að hittast fyrir slíkar æfingar og fara yfir hvað bíður þeirra.
- „Aðstandendur“ þurfa að fá afrit af farþegalista (nafnalista) til að „velja“ sér aðstandanda.
- Fjöldahjálpastjórar og aðrir sem að koma að æfingum kynni sér fjöldahjálparstöðvar.
- Mjög vont að þeir sem boða komu sína á æfingu mæti ekki án þess að boða forföll.
- Stjórnandi SSA þarf að skipa fólk í stöður til lausnar á ýmsum verkefnum.

Slökkvilið höfuðborgarsvæðisins (SHS):

- Starfsmenn og búnaður Isavia á BIRK þurfa að uppfylla kröfur.
- Allir séu í viðeigandi hlífðarbúnaði.
- Skýra betur fjarskipti: SHS við BIRK, viðbragðsaðilar á leiðinni.
- Sleppa bráðaflokkunarspjöldum og taka upp litaborða ?
- Tryggja flutninga frá SLY að SSS með „óhefðbundnum“ farartækjum með stjórnanda sem stýrir flutningi af vettvangi.
- Skoða þarf betur skipulag á SSS og skýra það fyrir viðbragðsaðilum.
- Skipa stjórnendur á fleiri póstum til að létta á verkþáttastjórum (td.MÓT/BF/BTB).
- Allir stjórnendur verði skýrt merktir sínum hlutverkum.
- Framtíðaraðstöðu með tólum og tækjum þarf fyrir Aðgerðarstjórn.
- Skýra verkaskiptingu milli AST og SST.
- Skoða þarf mönnun, samskipti og annað sem varðar SST,FML,AST.
- Skýra þarf notkun í Tetra. Til dæmis „Bláa bandið / Almannavanir“ , aðhlyningarstjóri/sjúkrahús, viðbragðsaðili/verkþáttastjóri.

Lögregla (8110) við SSS:

- Slys gera ekki boð á undan sér. Hversu mikið á að upplýsa/æfa ?
- Ekki verður tími til undirbúnings og upprifjunar þegar til alvörunnar kemur.
- Breyta þarf aðkomu grænna á SSS.
- Það þarf þarf að fjölga lögreglumönnum á og við SSS til að hægt sé að halda uppi reglu.
- Björgunarfólk verður að taka því að vera sett í annað hlutverk en björgun.
- Allir sem hafa hlutverk sem viðbragðsaðilar verða að vera merktir sem slíkir.

Lögregla (9814) á SSL og SSS.

- Fleiri lögregluþjóna eða og aðra gæslumenn þarf á SSS þar sem álagið þar er mjög mikið.
- Björgunarsveitarfólk staldraði stutt við í gæslustörfum á SSS.

Björgunarsveitir:

- Flugslysaáætlun kom seint fram. Skrifa þarf kafla í hana um aðkomu/staðsetningu og fleiri atriði varðandi stjórnstöðvarbíl.
- „App“ talning SHS gæti verið annmörkum háð í raunverulegu álagsumhverfi á SMS kerfið. Kanna með þráðlaust staðarnet.
- Ræða þarf mætingu (staður) sjóflokka í útkalli.
- Ræða þarf hvort VHF 16 muni þola álag í sjóbjörgun og þá notkun Tetra í slíkum aðgerðum.
- Skilgreina uppsetningu MÓT í flugslysaáætlun.
- Er MÓT á heppilegasta stað ?
- Staðsetja og merkja biðsvæði bjarga.
- Er rétt að skilgreina mætingu björgunarsveita (allir mæti eða hluti).
- Skilgreina þarf hvaða bjargir eiga að koma í MÓT og biðsvæði bjarga.
- Skilgreina þarf þátt björgunarmanna í akstri sjúkrabíla, hverjir geti tekið björgunarsveitarmenn úr því hlutverki sem þeir gegna hverju sinni og skipað þeim í nýtt.
- Grænir verða að fara beint á sitt svæði á SSS.

Verkþátturinn „Framkvæmd“ í vettvangsstjórn:

- Sjá þarf til þess að takmarka óparfa umferð um vettvangsstjórabíl.
- Talning þolenda „app“ SHS kom mjög vel út og vert að skoða það nánar.
- Ef til alvöru kæmi þyrfti fleiri lögreglumenn á SSS.

Flugturninn á BIRK:

- Meiri aga í fjarskiptum td. staðfesta móttækin skilaboð.
- Allir bílar með „airband“ VHF noti grundbylgju innanvallar (168,6) ekki flugbylgju.
- Var Suðurgötu ekki lokað ?

Ráðgjafi við gæslustjórn.

- Akstursstýringu þarf að koma á innan vallar eins fljótt og við verður komið.
- Tryggja þarf að björgunarsveitarfólk sé tilbúið að taka að sér beina aðstoð við lögreglu.
- Tryggja þarf rannsóknaraðilum aðgang sem allra fyrst og svæðið er tryggt.
- Lögregla var undirmönnuð.

Ráðgjafi heilbrigðismála á SSS:

- Halda þarf sérsniðið námskeið fyrir verkþáttastjóra.
- Halda þarf reglulega námskeið og búnaðarkynningu fyrir greiningasveit LSH.
- Gera þarf gátlista fyrir aðhlyningarstjóra með verkefnum/ábendingum.
- SSS var læst þegar greiningarsveit mætti. Isavia verður að hanna aðferðarfræði til þess að tryggja aðkomu inn á flugvöll og inn á SSS.
- Skýra greiningarsveitir nafni eða númeri til að minnka hættu á rugli eins og átti sér stað á æfingunni.
- Erfið vinnuaðstaða á SSS. Þarf að huga að hentugri stað.
- Isavia búi til færanlegar upphengjur fyrir vökva til nota á SSS.
- Skipta á staðsetningu rauðra og gulra á SSS.

Ráðgjafar á SLY:

- Ábending til flugvallarþjónustu Isavia um bætt aksturslag/meiri aðgæslu með tilliti til sjúklinga á slysavettvangi.
- Ábending til SHS um aðgæslu aksturs þar sem slasað fólk liggur og að tryggja vettvang aðgerða í flugvélaslysi með því að hafa tilbúna árársarlínu á staðnum.
- Ábending til björgunarsveitarfólks um að skoða hversu marga menn skal setja inn í hættuaðstæður miðað við þörf.

Ráðgjafi leikara:

- Ábending til björgunarfólks að reyna að fremsta megni að skilja ekki að foreldra og börn og sér í lagi ungabörn.
- Á æfingum skal alltaf muna að „Alvara-alvara“ á jafnt við um leikara og æfingastjórn það er, taka skal alvarlega noti menn þessi orð, staldra við og kanna ástæðu.

Ráðgjafi hjá björgunarstjóra, flutningastjóra, vettvangsstjóra:

- Skipuleggja betur staðsetningu gesta á flugslysaæfingum.
- Gera ráðgjafahópin/hópa ábyrga fyrir dreifingu upplýsinga til sinna umbjóðenda.
- Millistjórnendur bæti stjórnun/skipulag á vettvangi.

Ráðgjafi fjarskipti-Tetra: (engin skýrsla barst)**Samráðshópur áfallahjálpar:**

- Samstarfshópurinn er „munaðarlaus“ hvað snertir vinnuaðstöðu og tæki hverskonar.
- Finna þarf hópnum stað og sess í kerfinu.
- Skýra þarf boðleiðir allar.
- Skýra þarf virkjun hópsins, hvenær virkjaður og af hverjum.
- Kynna þarf störf og stöðu áfallahjálparhópa fyrir öðrum viðbragðsaðilum.

Bjarni Sighvatsson-Isavia-æfingastjóri.

Verkþáttastjórar og staðsetning ráðgjafa á REY 2012

Vettvangur	Staðsetning	Ráðgjafi á staðnum
Aðgerðarstjórn		Rögnvaldur Ólafsson-AVD-rls
Stefán Eiríksson LRH	2. hæð hjá SHS	
Hörður Jóhannesson LRH	Eldvarnareftirlit	
Jón Viðar Matthíasson SHS		
Jóhann Karl Þórisson LRH		
Gunnar Hilmarsson LRH		
Höskuldur Einarsson		
Björn Björnsson SHS		
Helgi Ivarsson RKI		
Helgi reynisson LS		
Þorvaldur Hallsson LS		
Vettvangsstjórn	I vettvangs- sjórabil	Kristján Kristjánsson-AVD-rls
Þórný Þórðardóttir LRH	"Björninn"	
Birgir Finnsson SHS		
Sigurbjörn Jónsson LRH		
Jörgen Valdimarson SHS		
Einar Daníelsson LS		
Björn Þorvaldsson LS		
Skráning ??		
Björgunarstjóri	Á slyssað	Þorlákur Snær - Isavia þjálfun
Þorvaldur Geirsson SHS		Árnar Ingi Ingimarsson-Isavia
		Ákureyringur 1-Isavia
		Ákureyringur 2-Isavia
		Viðar Magnússon-Landspítali
		Helga Rósa Másdóttir - Landspítali
		Björgvin Herjólfsson - Landsbjörg
Flutningastjóri	MÓTISS/SLY	
Brynjar Þór-SHS		Björgvin Herjólfsson - Landsbjörg
Aðhlyningarstjóri	Söfnunarsvæði	
Ragna María Ragnarsdóttir 897-9291	slasaðra	
	SSS	Helga Rósa Másdóttir - Landspítali
Gæslustjóri	Hreyfanlegur	Eggert Magnússon - AVD-RLS
Hrafn Árnason - LRH		
Söfnunarsvæði Aðstandenda	Hamrahlíðar- skólinn	Jóhann Thoroddsen - RKI
Gylfi Þór Þorsteiðsson 898-9007		Jón Brynjar Birgisson_RKI
Leikarar		Vigdís Ágnarsdóttir-Isavia
	Sly	+ 10 aðstoðarmenn
Boðsgestir	Á ferðinni	Árni Birgisson
Boðsgestir		Grétar Erlingsson
Fjölmiðlar		Friðþór Eydal
Rannsóknarþátturinn	Sly	Þorkell Ágústsson
	SSL	
Æfingastjórn	Á ferðinni	Þjarni Sighvatsson - Isavia - Æfingastjóri
		Kristján Torfason-Isavia
		Jón Friðrik Jóhannsson
		Ágúst Svansson
Samhæfingarstöðin		
Viðir Reynisson 864-1759		
Iris Marelsdóttir 847-3294	Almannav.deild	
Anna Bryndís	Rauði krossinn	
Afallahjálp-salgæsla		Margrét Blöndal
Jóhann Thoroddsen-	SSA	
Guðrún Eggertsdóttir	SST	

Flugslysaæfingin Reykjavík 2012 - Skýrsla ráðgjafa

1. Viðfang (Verkpáttur eða verkefni) og Ráðgjafi/ar:

Leikarar og förðun - Vigdís Björk Agnarsdóttir

2. Hvaða starfseiningar unnu að þessum verkþætti/verkefni

Isavia

3. Hvar var viðkomandi ráðgjafi staddur á meðan á æfingu stóð?

Leikaramiðstöð, á vettvangi, SSS og á LSH.

4. Nefnið nokkur atriði sem hefðu mátt fara betur og gerið tillögur að úrbótum.

Undirbúnings- eða æfingarlegs eðlis:

Framkvæmdar- eða úrlausnarlegs eðlis

Nokkrir leikarar komu með börn með sér á æfinguna, það gerðist í nokkrum tilvikum að foreldrar og börn voru aðskilin. Það má ekki eiga sér stað þegar við erum með ung börn að leika. Ein mamma fékk hálfgerð áfall þegar hún hélt að búið væri að týna barninu hennar. Drengurinn fannst þó fljótt í góðu yfirlæti á slysideild, mamma hætti samt að leika á æfingunni og fékk að jafna sig í leikaramiðstöð. Hamra á ALVARA-ALVARA fyrir æfingu, bæði fyrir björgunarmenn og leikara. Í byrjun áttuðu menn sig ekki á því að um raunverulegt tilfelli var að ræða.

5. Nefnið nokkur atriði sem fóru vel.

Undirbúnings- eða æfingarlegs eðlis:

Söfnun leikara fyrir þessa æfingu gekk mjög vel, við fengum hópa af nýliðum frá 4 björgunarsveitum, læknanema og hjúkrunarnema og nokkrir úr þessum röðum tóku með sér börn eða foreldra sem léku sjúklinga einnig. Þess má geta að nokkur börn ráðgjafa léku líka á æfingunni.

Kynning fyrir leikara var haldin á Hótel Natura á mánudag 1. október og námskeið í slysaförðun fyrir aðstoðarfólk var 4. október í slökkvistöðinni á Reykjavíkurlflugvelli. Hvort tveggja gekk mjög vel fyrir sig.

Undirbúningur leikara á æfingardag hófst klukkan 5:30 hjá förðunarteymi og leikarar mættu klukkan 6:00. Allir leikarar voru tilbúnir upp úr klukkan 10:00, en það má kallast ótrúlega góður árangur að klára 100 sjúklinga á 4 tímum. Líklega voru um það bil 13 -14 manns sem voru við förðun allan undirbúningstímann. Enda var frábært lið sem sá um förðun en þau komu öll úr röðum nýliða og félaga Björgunarsveitar Hafnarfjarðar og HSG.

Undirbúningur og uppsetning vettvangs, með góðu samstarfi var búið að ákveða nokkurn vegin hvar hverjir ættu að vera en það tók samt góða stund að ná öllum leikurum saman á rétta staði, þetta er svolítið erfitt þegar vettvangur er stór.

Matsblað fyrir æfinguna var í fyrsta sinn á tölvutæku formi, Elva Tryggvadóttir útbjó fyrir okkur könnun sem leikarar skiluðu í tölvu í lokin, þetta kom mjög vel út og sparaði mjög mikla skráningarvinnu.

Umsjón á matarmálum á æfingunni var í höndum sjóflokks Björgunarsveitar Hafnarfjarðar sem stóðu sig mjög vel. Flottur morgunmatur á hlaðborði og svo var pizza í lok æfingar fyrir leikara.

Einn leikarinn fékk aðsvif um klukkan 8 um morguninn í leikaramiðstöð og kastaði upp í kjölfarið, var látin jafna sig og komið heim til sín, þoldi ekki að sjá blóð og áverka sem var verið að útbúa og því leið yfir hana. Hafði lent í þessu áður og því ekki kallað á frekari aðstoð.

Framkvæmdar- eða úrlausnarlegs eðlis

Frábærir leikarar sem gáfu björgunarmönnum ekki frið í sumum tilfellum, tungumálerfiðleikar settu suma björgunarmenn úr jafnvægi, aldrei var óskað eftir túlkum fyrir þessa leikara.

Ég vil hrósa mörgum þeim sem léku á æfingunni fyrir óendanlega þolinmæði við bið á ýmsum stöðum í æfingunni.

Það var ómetanlegt að fá raunverulega flugáhöfn til að leika með okkur. Þau stóðu sig endalaust vel og ég vona að framhald verði á þessu samstarfi við FÍA á næstu æfingunum.

Takk fyrir góða æfingu.
Vigdís Agnarsdóttir



Flugslýsaæfingin Reykjavík 2012 - Skýrsla lausnaraðila

1. Viðfang (Verkpáttur eða verkefni) og Ráðgjafi/ar:

Flugumferðarstjóri – Bjarni Halldórsson

2. Hvaða starfseiningar unnu að þessum verkþætti/verkefni

Starfsmenn flugturns á BIRK

3. Hvar var viðkomandi staddur á meðan á æfingu stóð?

Flugturninum á BIRK

4. Nefnið nokkur atriði sem hefðu mátt fara betur og gerið tillögur að úrbótum.

Undirbúnings- eða æfingarlegs eðlis:

Framkvæmdar- eða úrlausnarlegs eðlis á æfingunni sjálfri:

*Viðbragðsaðilar kvittuðu ekki nógu vel fyrir að hafa mótttekið skilaboð frá turni. Þetta er alla jafna ekkert vandamál en nokkur misbrestur var á þessu á æfingunni.

*RNF kom á turnbylgju, 118.0, til að fá leyfi yfir brautir. Nauðsynlegt er að RNF sé á grundbylgju, 168.6, eins og aðrir bílar.

*Frá turni virtist Suðurgötu ekki hafa verið "lokað", eins og eðlilegt er þegar vél með skerta flughæfni er að koma inn til landingar.

*AST lét turn ekki vita þegar aðgerðum lauk og hún hætti störfum. Nauðsynlegt að turn hafi símanúmer hjá AST til að tryggja betur samskipti.

5. Nefnið nokkur atriði sem fóru vel.

Undirbúnings- eða æfingarlegs eðlis:

Framkvæmdar- eða úrlausnarlegs eðlis á æfingunni sjálfri:

Flugslýsaæfingin Reykjavík 2012 - Skýrsla lausnaraðila

1. Viðfang (Verkpáttur eða verkefni) og Ráðgjafi/ar:

Flugvallarþjónusta BIRK (slökkvilið-véladeild)

Eðvald Lúðvíksson

2. Hvaða starfseiningar unnu að þessum verkþætti/verkefni

Flugvallarþjónusta Slökkvilið og Véladeild

3. Hvar var viðkomandi staddur á meðan á æfingu stóð?

Ég var björgunarstjóri í fyrstu og var með yfirsýn með vettvanginn.

4. Nefnið nokkur atriði sem hefðu mátt fara betur og gerið tillögur að úrbótum.

Undirbúnings- eða æfingarlegs eðlis:

Atriði sem betur hefði mátt fara:

1. Vinnurás slökkviliðs-véladeildar og SHS
- 2 Stýring á sjúkrabílum og björgunarsveitarbílum inná vettvang
3. Í móttöku slasaðra

Úrbætur:

1. Að vinnurás slökkviliðs-véladeildar séu á sömu rás og að björgunarstjóri sé með báðar rásir SHS og okkar.
2. Að sjúkrabílum og björgunarbílum sé stýrt frá okkar mönnum sem séu vel merktir og séu með merkingu á bíl sem þeim sé úthlutað, og þá vonandi fara bara sjúkrabílar og björgunarsveitabílar bara í gegnum þá ekki eins og mér fannst á nokkrum stöðum að þeir færu inná svæðið á nokkrum stöðum.
3. Vantar meiri hita í sal og einnig nettengingu í sal.

Framkvæmdar- eða úrlausnarlegs eðlis á æfingunni sjálfri:

Framkvæmd og úrlausnir á verkefnum voru mörg og sum voru erfið og það var gaman að sjá hvað menn unnu vel saman, hvort sem það var frá okkur, SHS eða björgunarsveitanna.

Úrlausnir hefðu mátt vera í viðbót með þessu og það er verkefni á sjó. Það vantar meiri samæfingu á milli okkar, SHS og björgunarsveita, ef til kæmi verkefni á sjó. En kannski verður að halda sér æfingu í fyrstu og síðan væri hægt að vera með stærri hópslýsaæfingu sem allt væri virkjað.

5. Nefnið nokkur atriði sem fóru vel.

Undirbúnings- eða æfingarlegs eðlis:

Undirbúningur og æfingar voru góðar.
Samstarf á milli okkar, SHS og björgunarsveita fannst mér mjög gott á skrifborðsæfingum.
Talstöðvasamband fannst mér í heildina gott.

Framkvæmdar- eða úrlausnarlegs eðlis á æfingunni sjálfri:

Þetta var stórt og mikið slys sem var sett á svið, og miðað við allan þann mannskap sem kemur að þessu, fannst mér þetta ganga mjög vel upp.

Ég held að við séum vel í stakk búnir að höndla svona slys ef það kemur einhvern tíma.



Flugslýsaæfingin Reykjavík 2012 - Skýrsla lausnaraðila.

1. Starfseining - Skýrsluritari/ar:

**Aðgerðarstjórn – Jóhann Karl Þórisson LRH
(lögregla höfuðborgarsvæðisins)**

2. Hvaða starfseiningar unnu að þessum verkþætti/verkefni

LRH SHS Landsbjörg og Rauðikrossinn seinna bættist LSP við

3. Hvar var viðkomandi staddur á meðan á æfingu stóð?

Aðgerðarstjórn

4. Nefnið nokkur atriði sem hefðu mátt fara betur og gerið tillögur að úrbótum.

Undirbúnings- eða æfingarlegs eðlis:

Tók smá tíma að ná sambandi við VST og halda sambandi við þau, þetta lagaðist á æfingunni sjálfri þar sem sérstakir fjarskiptamenn sáu um þessa hluti.

Framkvæmdar- eða úrlausnarlegs eðlis á æfingunni sjálfri:

Tilfinnanlega vantaði aðila frá Landsspítala í aðgerðarstjórn. Nokkur tími fór í það hjá aðgerðarstjórn að vera sífellt að ná sambandi við aðilann í gegnum SST þetta batnaði þegar tengiliðurinn úr SST kom yfir í Aðgerðarstjórn og var þar allan tímann

Tel að það þurfi að vera með einn aðila sem bara sér um að logga Annan aðila sem sér um fjarskipti við vettvangsstjórn og sérstakan aðila sem sér um fjarskipti við SST

Þá vantaði fannst mér að varpa öllum loggum upp á tjald, sá sem væri að logga fyrir okkur væri þá með sér tölvu og síðan væri unnt að nota tölvuna við tjaldið til að skoða logg frá VST og AST þar, Aðgerðarstjóri missti svolítið yfirsýn þar sem hann hafði takmarkaðan aðgang að þessu.

Smá truflun varð vegna seinni aðhlyningarhóps sem sífellt beið eftir að verða sótt á Landspítala (LSP). beiðnin um að sækja þau fór marga hringi og truflaði talsvert þegar SST var farin að skipta sér af þessu, endaði með því að útkallslögregla í vesturbæ var send á SLD til að sækja aðhlyningarhópinn, það er bíll sem ekki var tengdur æfingunni heldur var í almennum útköllum í vesturbæ.

Gekk svolítið seint að fá upplýsingar frá LSP um hvað þeir gætu tekið við mörgum, svo virðist sem SST hafi vitað í töluverðan tíma að ekki væri unnt að taka við öllum rauðum sjúklingum í sjúkrahús á Íslandi þeir voru byrjaðir að undirbúa flutninga til Norðurlandana sem var eitthvað sem hvorki AST né VST vissi um og var VST sífellt að spyrgja AST um hvert ætti að senda rauða.

5. Nefnið nokkur atriði sem fóru vel.

Undirbúnings- eða æfingarlegs eðlis:

Tók smá tíma að slípa saman mannskapinn en rúllaði allt vel þegar æfingin var komin af stað.

Framkvæmdar- eða úrlausnarlegs eðlis á æfingunni sjálfri:

AST mönnum einstaklega hæfum aðilum bæði frá SHS, Landsbjörgu og Rauðakrossi. Allir voru meðvitaðir um hvað var ætlast til af þeim

Bjargir voru með allt á hreinum hvað til var af mannskap og tækjum og gátu leiðrétt VST þegar þeir vildu að meiri mannaflí yrði kallaður út. Áætlanir voru vel með á nótunum og hugsuðu vel fram í tímann.

Mjög gott að sjá myndrænt stöðu slasaðra á hverjum tíma, sparaði örugglega margar mín í samskiptum í gegnum fjarskipti við VST.

Frábært að hafa aðgang að Skype beint við VST, kom einnig að góðum notum þegar SST kom á rýnifund með AST þar var hægt að miðla upplýsingum beint frá SST til VST án þess að þurfa að fara í gegnum AST.



Flugslýsaæfingin Reykjavík 2012- Skýrsla lausnaraðila.

1. Starfseining - Skýrsluritari/ar:

Vettvangsstjórn/vettvangsstjóri – Þórný Þórðardóttir varðstjóri

1. Starfseining

Vettvangsstjórn / vettvangsstjóri

Skýrsluritari/ar:

Þórný Þórðardóttir varðstjóri

2. Hvaða starfseiningar unnu að þessum verkþætti/verkefni

Vettvangsstjórn og framkvæmdir undir vettvangsstjórn sem voru svo í sambandi við verkþáttastjóra.

3. Hvar var viðkomandi staddur á meðan á æfingu stóð?

Í stjórnstöðvarbíl frá Landsbjörgu, flottur bíl og góð aðstaða í honum. Vorum stödd við vettvang og höfðum útsýni úr bílnum inn á vettvanginn.

4. Nefnið nokkur atriði sem hefðu mátt fara betur og gerið tillögur að úrbótum.

Undirbúnings- eða æfingarlegs eðlis:

Spurning hvort að ekki hefði mátt vera a.m.k. 2 skrifborðsæfingar til að koma manni af stað og venjast hver sér um hvað, t.d. björgunarstjóri og gæslustjóri o.s.frv.

Gefa fólki tíma til að skoða stjórnstöðvarbílinn og vita hvað er hægt að nota og gera. Spurning um kynningu á bílnum?

Framkvæmdar- eða úrlausnarlegs eðlis á æfingunni sjálfri:

Útkallið kom aldrei, var með stillt á av-hs1 og uppkallið. Slökkviliðsmaður í bílnum hjá mér var búin að fá útkallið nokkrum mín áður í gegnum SMS og svo heyrði maður á av-hs2 að æfingin væri byrjuð!!! Fór inn á svæðið og ákveð að æfing sé byrjuð þegar ég sá slökkvilið flugvallarins er byrjað og lét aðgerðarstjórn vita af því.

FMR kallaði 2x í varðstjóra vesturbæjar (sem er skýrsluritari) á av-hs1 til að láta við að greiningarsveit nr. 2 væri tilbúin á slysadeild.

Of mikið af fólki sem var að koma inn í bílinn, veit að það voru flestir sem voru að fylgjast með æfingunni og ef svona væri í raun myndi maður notast við annan starfsmanna sem fylgir stjórnstöðvarbílnum sem dyravörð.

Vantar inn í flugslýsaáætlunina hlutverk rannsóknarlögreglumanna sem koma á vettvang. T.d. að sjá um áhöfn, svarta kassann o.fl.

5. Nefnið nokkur atriði sem fóru vel.

Undirbúnings- eða æfingarlegs eðlis:

Búið að kynna manni hvar maður ætti að vera á æfingunni og hvaða mannskapur yrði með manni og fengum smá æfingu með því fólki.

Sáum hvernig við gátum notað stjórnstöðvarbílinn.

Framkvæmdar- eða úrlausnarlegs eðlis á æfingunni sjálfri:

Við vorum á gönguhraða og héldum ró okkar (nema þegar þylurnar voru að fara í loftið ☺).

Slysa-appið góð hugmynd og mjög gott að geta horft á tölvuskjá hversu margir væru komnir inn á SSS og hvernig flutningar út af því svæði gengu og hægt að ýta á ef fólk var farið að safnast þar inni. Höfðum smá yfirsýn yfir gang mála á SSS.

Áætlun gekk upp, þ.e. allir yrðu komnir út af SSS kl.14:00 og kl. 14:05 voru allir komnir út.

Fjarskipti gengu vel. Vettvangsstjórn var í sambandi við aðgerðarstjórn og framkvæmdir voru í sambandi við verkþáttastjóra. Við í vettvangsstjórn töluðum við framkvæmdir eða þeir við okkur eftir því hvað var í gangi- vantaði o.s.frv. Samskipti þarna á milli góð.

Við nýttum okkur tæknina í stjórnstöðvarbílnum s.s. myndavél með skypefundi við aðgerðarstjórn og tölvubúnað/netið með því að logga allan tíman um samskipti og það sem vantaði og fl. Var einn lögreglumaður settur í að logga allan tímann og þannig gat aðgerðarstjórn lesið yfir það sem við vorum að gera.

Greiningarsveit nr. 2 og þeir sem eftir koma frá slysadeild/sjúkrahúsi, ekki hægt að sækja þá í lögreglubifreið. Ekki hægt að missa mannskap og bíl af vettvangi í það. Notaðu leigubíl- bíla frá sjúkrahúsinu- sjúkrabíla- björgunarsveitabíla sem eru að fara til baka á vettvang.

Takk fyrir skemmtilega æfingu ☺

Flugslýsaæfingin Reykjavík 2012- Skýrsla lausnaraðila.

1. Starfseining - Skýrsluritari/ar:

Sá um „framkvæmd“ í Vettvangsstjórn – Sigurbjörn Jónsson

2. Hvaða starfseiningar unnu að þessum verkþætti/verkefni

3. Hvar var viðkomandi staddur á meðan á æfingu stóð?

Í Stjórnstöðvarbílnum

4. Nefnið nokkur atriði sem hefðu mátt fara betur og gerið tillögur að úrbótum.

Undirbúnings- eða æfingarlegs eðlis:

Undirbúningurinn fannst með ganga mjög vel og skipulagið líka þá mátt fara aðeins betur yfir skrifborðsæfinguna.

Framkvæmdar- eða úrlausnarlegs eðlis á æfingunni sjálfri:

Okkur fannst svolítið mikill erill í stjórnstöðvarbílnum þar sem ég var út við dyrnar. Fólk að koma og fara verður sennilega ekki þegar út í alvöruna er komið. Einnig máttu gæslustjóri og flutningsstjóri tala meira saman ekki vera að nota okkur sem millilið. Vettvangsstjórinn stóð sig frábærlega vel og ekki kom upp ágreiningur í bílnum. Fjarskiptin voru mjög góð og slökkvarinn(búinn að gleyma nafninu) stóð sig mjög vel var búinn að gera þetta áður . „Appið „kom mjög vel út þrátt fyrir smá misritun og er þetta sem gott væri að skoða. Sparar mikið varðandi fjarskiptin. Annars fannst með æfingin ganga rosalega vel. Í byrjun kom kallið til lögreglunnar svolítið seint þegar vitað að vélin hafði brotlent. Talsvert mikið að gera inn á SSS og þurfa fleiri lögreglumenn að vera þar þegar út í alvöruna er komið.

5. Nefnið nokkur atriði sem fóru vel.

Undirbúnings- eða æfingarlegs eðlis:

Framkvæmdar- eða úrlausnarlegs eðlis á æfingunni sjálfri:

Flugslýsaæfingin Reykjavík 2012- Skýrsla lausnaraðila.

1. Starfseining - Skýrsluritari/ar:

Björgunarstjóri – Þorvaldur Geirsson

2. Hvaða starfseiningar unnu að þessum verkþætti/verkefni

SHS, ISAVIA, LRH, björgunarsveitir o.fl.

3. Hvar var viðkomandi staddur á meðan á æfingu stóð?

Á vettvangi.

4. Nefnið nokkur atriði sem hefðu mátt fara betur og gerið tillögur að úrbótum.

Undirbúnings- eða æfingarlegs eðlis:

Mér fannst æfingin ganga vel að mestu leiti. Samstarfið við björgunarsveitir og slökkvilið á flugvelli gekk mjög vel.

Framkvæmdar- eða úrlausnarlegs eðlis á æfingunni sjálfri:

Einhver ruglingur var hjá björgunarstjóra og flutningsstjóra í byrjun og tók það 15 til 20 mín að laga það. Þetta varð til þessa að fyrstu björgunarsveitir sem komu á vettvang gáfu sig ekki fram við björgunarstjóra og fengu úthlutað verkefni.

Einhverjir björgunarsveitarmenn fóru inn á vettvang án hjálma, tryggja þarf að allir sem fara inn á vettvang séu með hjálma.

5. Nefnið nokkur atriði sem fóru vel.

Undirbúnings- eða æfingarlegs eðlis:

Framkvæmdar- eða úrlausnarlegs eðlis á æfingunni sjálfri:

Mér fannst æfingin ganga vel að mestu leiti. Samstarfið við björgunarsveitir og slökkvilið á flugvelli gekk mjög vel.

Vinna við bráðaflokkun og flutning á SSS gekk vel.

Samvinna aðstoðar björgunarstjóra við varðstjóra á vettvangi var góð .

Samvinna björgunarstjóra við aðalvarðstjóra á flugvelli og flokkstjóra hjá Landsbjörgu var góð.

Allir sem ég hef heyrt í eru mjög ánægðir með æfinguna, telja sig hafa haft mikið gagn af henni, hún hafi verið skemmtileg og menn hafi haft gaman af að taka þátt í henni.

Flugslýsaæfingin Reykjavík 2012- Skýrsla lausnaraðila.

1. Starfseining - Skýrsluritari/ar:

Gæslustjóri – 9508/8218

2. Hvaða starfseiningar unnu að þessum verkþætti/verkefni

LRH, umferðardeild

3. Hvar var viðkomandi staddur á meðan á æfingu stóð?

Á vettvangi/ fór um vettvang og söfnunarsvæði

4. Nefnið nokkur atriði sem hefðu mátt fara betur og gerið tillögur að úrbótum.

Undirbúnings- eða æfingarlegs eðlis:

Á skrifborðs æfingunni fyrir æfinguna hefði mátt fara betur yfir hlutverk hvers og eins, að allir hafi yfirsýn, vettvangsstjórn virtist þar aðeins utan gátta enda annars staðar í húsinu.

Tilkynning varðandi slysið hefði mátt vera skýrari og skipting á talhópa hefði jafnvel þurft að koma inni æfinguna. Viðbragð allra varð fyrr en í raun.

Framkvæmdar- eða úrlausnarlegs eðlis á æfingunni sjálfri:

Finnst að einfalda þurfi öll kerfi eins og kostur er, t.d. hvort hægt er að fækka milliliðum og hvort viðbragðsaðilar geti notað sína talhópa sem mest og þannig breytt sem minnstu frá sínum daglegu störfum en þó verið að vinna samkv. SÁBF.

Einfaldara kerfi skilvirkari vinnubrögð.

Íhuga vel hvort færa eigi græna sss frá hinum.

5. Nefnið nokkur atriði sem fóru vel.

Undirbúnings- eða æfingarlegs eðlis:

Kynningin á fjarskiptum var góð og talningar app SHS manna góð hugmynd.

Framkvæmdar- eða úrlausnarlegs eðlis á æfingunni sjálfri:

Samstarf verkþáttastjóra gekk vel og samskipti þeirra á milli. App SHS nýttist vel í talningunni, talning LRH gekk líka upp. Að því er virtist gekk æfingin vel

Flugslýsaæfing Reykjavíkflugvelli 2012- Skýrsla ráðgjafa

1. Starfseining - Skýrsluritari/ar:

Ráðgjafi Gæslustjóra – Eggert Magnússon AVD

2. Hvaða starfseiningar unnu að þessum verkþætti/verkefni

Lögreglan á Höfuðborgarsvæðinu

3. Hvar var viðkomandi ráðgjafi staddur á meðan á æfingu stóð?

Með Gæslustjóra

4. Nefnið nokkur atriði sem hefðu mátt fara betur og gerið tillögur að úrbótum.

Undirbúnings- eða æfingarlegs eðlis:

Á heildina litið fannst mér æfingin vel skipulögð og vel að undirbúningi og upplýsingagjöf staðið. Hafa ber þó í huga að vel verður að skýra markmið æfingar og verður þá að setja æfinguna upp í samræmi við það, ef æfa á samkvæmt heilstæðri áætlun verður að reyna að láta reyna á sem allra flesta þætti sem áætlunin á að taka á svosem eins og t.d. rannsóknir og gæslu. Hvetja verður viðbragðsaðila, rannsóknaraðila og eftirlitsaðila að taka sem mest og sem oftast þátt. Gera verður svona heildstæðar æfingar áhugaverðar og aðlaðandi fyrir sem flesta sem geta og ættu að taka þátt, þá helst auka áherslu á rannsóknir og gæslu. Mikilvægt er að björgunaraðilar kynnist því að æfa við þær aðstæður að þessum verkþáttum sé fylgt eftir og jafnframt að taka þátt í þeim.

Björgunaraðilar verða að vita hvað gæsla og rannsóknir fela í sér, hver ber ábyrgðina og hvernig verklag sé. Sama á við um þá sem sjá um gæslu, rannsóknir og eftirlit – þeir aðilar verða að kynnast samstarfi við björgunaraðila.



Framkvæmdar- eða úrlausnarlegs eðlis á æfingunni sjálfri:

Heilt yfir gekk gæslustjóra og aðstoðarmanni hans mjög vel og þeir náðu fljótt góðri yfirsýn yfir verkefnið í heild sinni og aðstæður á vettvangi.

Betur hefði mátt skipuleggja umferðarskipulag innan flugvallarsvæðisins og þá sérstaklega þar sem flutningstæki komu að SSS frá SLY. Skipulagið kom fyrir rest en það var helst vegna manneklu að erfiðlega gekk að koma skiplaginu á. Björgunarstarfsmenn þarf að vera tilbúið að taka að sér verkefni sem fela í sér beina aðstoð við lögreglu eins og t.d. við umferðastjórn og gæslu. Hugmynd er að lögregla eða jafnvel flugvallarstarfsmenn komi sér upp umferðakeilum og færánlegum merkingum sem nota má til að auðvelda umferðarstjórnun innan vettvangslokana – Gæslustjóri hafði hugað að þessu en búnaður var ekki til staðar.

Gæslustjóri þarf að tryggja að rannsóknaraðilar fari inn á slysavettvanginn strax og björgunarstjóri tilkynnir vettvang öruggan fyrir björgunarlið og tryggja þarf að gæslustjóri sé í samskiptum við rannsóknaraðila og björgunarstjóra varðandi rannsókn á slysavettvangi.

Björgunarlið þarf að fylgja fyrirmælum og tilmælum sem gefin eru af gæslustjóra og lögreglu er varðar rannsókn, umferðarskipulag og gæslu. Smá misbrestur var á þessu í tengslum við umferðarskipulag á SLY og við SSS, einnig þegar flytja átti látna af vettvangi.

Mannekla var í lögregluliðinu.

5. Nefnið nokkur atriði sem fóru vel.

Undirbúnings- eða æfingarlegs eðlis:

Á heildina litið fannst mér æfingin vel skipulögð og vel að undirbúningi og upplýsingagjöf staðið. Ég var ánægður með að slysavettvangurinn gaf rannsóknaraðilum færi á að æfa sig og láta reyna á samstarfa björgunar og rannsóknaraðila, en betur má ef duga skal.

Framkvæmdar- eða úrlausnarlegs eðlis

Gæslustjóri hafði aðstoðarmann með sér og var það að virka mjög vel. Gæslustjóri setti í forgang að setja lögreglumenn á SSS til að fylgja eftir talningu þolenda og úthlutaði því verkefni til sérstaks „talningarstjóra“ sem sá um að uppfæða hann um talninguna.

Gæslustjóri úthlutaði því verkefni að stýra umferð utan lokana á lögreglumann sem sá alfarið um þann þátt og tilkynningar til gæslustjóra um stöðu þeirra mála. Var þetta að virka vel.

Gæslustjóri var frekar fljótur að ná yfirsýn yfir verkefnið og fylgjast vel með því hvar álagið væri mest og flutti hann sig á milli starfssvæða eins og hentugast var hverju sinni.

Gæslustjóri fylgdi ákveðið eftir þeim upplýsingum sem hann vildi koma til skila og einnig þeim beiðnum sem hann sendi til VST. Gæslustjóri var í stöðugum samskiptum við aðra verkþáttastjóra.

Flugslýsaæfingin Reykjavík 2012- Skýrsla lausnaraðila.

1. Starfseining - Skýrsluritari/ar:

Flutningastjóri – Brynjar Þ. Friðriksson

2. Hvaða starfseiningar unnu að þessum verkþætti/verkefni

SHS (slökkvilið höfuðborgarsvæðisins)

3. Hvar var viðkomandi staddur á meðan á æfingu stóð?

Byrjaðir í MÓT, leit aðeins við í SSS, fór þaðan á Biðsvæði, eftir það aðeins niður á 31 og Alfa og Var svo komin í SSS fljótlega eftir að fyrstu sjúklingar komu þangað og var þar það sem eftir leið æfingar

4. Nefnið nokkur atriði sem hefðu mátt fara betur og gerið tillögur að úrbótum.

Undirbúnings- eða æfingarlegs eðlis:

Fara má betur yfir það hvernig viðbragðsaðilar ætla að vinna saman í blönduðum hópum.

Einnig má fara betur yfir hvernig Verkbáttastjórar skipta niður verkefnum eða starfssvæðum og skipa sér millistjórnanda eða undirstjórnanda. Það þarf að teikna þetta aðeins inn í áætlanir.

Síðan finnst mér ekki nógu skýrt hvernig menn ætla að nota fjarskiptin og til hvers ákveðnar rásir eru ætlaðar. Það getur legið skýrt fyrir hjá einstaklingum sem vinna með fjarskipta dags daglega, en kannski ekki eins hjá þeim sem nota þau sjaldan.

Framkvæmdar- eða úrlausnarlegs eðlis á æfingunni sjálfri:

Það má skoða ræsinguna í æfinguna, hvernig virkjunin fer fram og það þarf að fara yfir fjarskiptaplanið, hvernig rásirnar eru notaðar, hverjir eiga að vera á þeim, hverjir eiga ekki að vera á þeim og tilhvers þær eru ætlaðar.

Einnig þarf að vera skýrara í áætluninni hvaða rás viðbragðsaðilar eiga að koma inn á þegar þeir yfirgefa sína bækistöðvar og halda í MÓT. Skoða mætti hvort öll farartæki ættu t.d. alltaf að vera á vinnurás flutningastjóra.

Það þarf að vera kýr skýrt til hvers hliðarrás Aðhlyningarstjóra við AST og SST á að vera notuð og það þarf að ítreka það við verkþáttastjóra að meiri upplýsingagjöf er betri en minni.

Í áætluninni mætti koma skýrar fram hvernig Verkbáttastjóri getur skipt sínu starfssvæði upp og tekið sér undirstjórnendur (verkefna eða svæðisstjórnendur) þetta er t.d. hluti sem mætti fara að koma meira inn á í fræðslu í SÁBF.

Skipulag SSS þarf að endurskoða, oft á tíðum myndaðist örtröð í innskráningu og mjög margir sjúklingar voru inni á SSS á tímabili, þetta skapar mjög erfiða vinnuástöðu. Ég legg til að SSS inn verði fært í mið eða nyrstu dyr vélaverkstæðis, þar fyrir innan verði Áverkamatíð og síðan fari Grænir á kaffistofu vélaverkstæðis en gulir og rauði yfir í bílasal slökkviliðs.

5. Nefnið nokkur atriði sem fóru vel.

Undirbúnings- eða æfingarlegs eðlis:

Undurbúningurinn var í flesta staði góður. Flestir viðbragðsaðilar voru búnir að fara vel yfir áætlunina og sín verkefni. Leikararnir stóðu sig frábærlega. Gott að geta keyrt æfinguna þannig að LSH tekur á móti og vinnur sjúklingana áfram.

Framkvæmdar- eða úrlausnarlegs eðlis á æfingunni sjálfri:

Æfingin gaf ágæta mynd af því sem myndi gerast í raunveruleikanum. Það mynduðust álagspunktar í öllum verkþáttum sem reyndu á skipulag og samskipti, og má segja að öll mál hafi verið leyst á ásættanlegan hátt.



Flugslýsaæfingin Reykjavík 2012- Skýrsla lausnaraðila.

Slökkvilið höfuðborgarsvæðisins –

Flugslýsaæfing BIRK, 6. október 2012

Flugslýsaæfing á Reykjavíkflugvelli þann 6. október 2012. Samantekt unnin af Slökkviliði höfuðborgarsvæðisins. Tvö atriði er rétt að koma inn á í inngangi. Í mörg ár hefur verið til skoðunar að aðgerðastjórn höfuðborgarsvæðisins og samhfæingar-stöð ríkislögreglustjóra gerðu með sér samning um samstarf, sameiningu og eða annað form um starfið í stjórnstöðvum, þannig að ekki þyrfti að manna og reka tvær stjórnstöðvar á höfuðborgarsvæðinu. Niðurstaða ríkislögreglustjóra er að þetta tvennt gangi ekki saman og lág sú niðurstaða ekki fyrir fyrr en á þriðjudeginum 2. október, fjórum dögum fyrir æfinguna. Í framhaldi af þessari niðurstöðu þarf aðgerðastjórn höfuðborgarsvæðisins að koma sér upp aðstöðu, en það hefur ekki verið farið í það, vegna vonar um að samstarf við ríkislögreglustjóra myndi ganga upp. Aðgerðastjórn starfaði því á bráðabirgðaaðstöðu á æfingunni.

Slökkvilið höfuðborgarsvæðisins sá um slökkvi- og björgunarstarf á Reykjavíkflugvelli skv. samningi við Flugmálastjórn, síðan Flugstoðir og loks Isavia. Isavia sagði samningum upp og tók sjálft við þessari þjónustu árið 2010. Niðurskurður og minni faglegar áherslur hafa að mati SHS veikt slökkvi- og björgunarstarf á flugvöllinum. Samstarf við starfsfólk Isavia vegna æfingarinnar var mjög gott, en ljóst að slökkvi- og björgunarþjónusta flugvallarins var mun samræmdari, öflugari og með meiri slagkraft í einu stóru liði á höfuðborgarsvæðinu.

Slökkvi- og björgunarstarf

Flugvallarþjónusta Isavia einbeitti sér að slökkvistarfi í upphafi og eftir að búið var að slökkva og tryggja vettvang fyrir flugvallarþjónustan í almenn björgunarstörf. Slökkvilið höfuðborgarsvæðisins skipaði björgunarstjóra, tryggði vettvang og hóf almenn björgunar-störf. Einnig skipaði SHS flutningastjóra. Eftir því sem mannaflí bætist við var vettvanginum skipt upp og stjórnendur skipaðir yfir hverju svæði/verkefni. Bæði björgunarstjóri og flutningastjóri nýtu sér aðstoðarmenn, sem tóku mikið álag af þeim m.a. varðandi fjarskipti. Nokkrir punktar sem komu fram eru:

- Tryggja þarf að starfsmenn og búnaður Isavia uppfylli kröfur um slökkvi- og björgunarþjónustu flugvalla.
- Björgunarmenn þurfa að gefa sig fram við björgunarstjóra áður en þeir fara inn á vettvanginn, fá úthlutað verkefnum og hver stjórnar viðkomandi verkefni og/eða svæði.
- Tryggja þarf að allir sem vinna inn á vettvangi séu með viðeigandi hlífðarbúnað. Aðeins slökkviliðsmenn inn á ótryggum vettvangi eða þar sem hætta er, aðrir í hlífðarfátnaði og með hjálma.
- Nýta þarf þekkingu og reynslu hvers aðila fyrir sig og þá m.a. með því að blanda saman í vinnuhópa fólki frá mismunandi aðilum. T.d. sjúkra-flutningamenn og björgunarsveitarmenn vinna saman í hópum.
- Skoða þarf fjarskipta plan með tilliti til þess hvernig SHS hefur upphaflega samskipti við björgunarþjónustu flugvallarins og einnig með tilliti til þess hvernig viðbragðseiningar tilkynna sig inn í aðgerðirnar, t.d. á leið eða í MÓT.

Bráðaflokkun og aðhlyning á vettvangi

Bráðaflokkun á vettvangi fór fljótt af stað og var gerð af sjúkraflutningamönnum SHS. Þeir fengu síðan aðstoð frá björgunarsveitarfólki í fyrstu aðhlyningu og flutning. Prófað var nýtt tölvuforrit sem þróað var af starfsmönnum SHS til að halda utanum fjölda og flokkun slasaðra og gaf það góða yfirsýn. Flutningar frá slyssað og á söfnunarsvæði slasaðra gengu ágætlega.

- Notkun bráðaflokkunarspjalda var tafsöm á vettvangi. Einfaldara væri að nota t.d. lituð bönd við fyrstu greiningu og spjöld yrðu notuð síðar í ferlinu.
- Mikilvægt að þeir sem koma í kjölfar þeirra sem bráðaflokka fái upplýsingar um hverjum þeir eigi að sinna og hvernig, að forgangsröðun sé skýr.
- Flutningar frá vettvangi og á söfnunarsvæði geta þurft að fara fram með “óhefðbundnum“ hætti. Flutningur í sjúkrabifreið tekur tíma, fáir fluttir í einu og einnig þarf að huga að því að sjúkrabifreiðar séu frekar notaðar í flutninga frá SSS og á LSH.
- Tryggja þarf á vettvangi að þar sé stjórnandi sem stýrir brottflutningi slasaðra af vettvangi.
- Gæta þarf að því að aðskilja ekki börn frá foreldrum sínum, maka og eða ættingja ef þess er ekki nauðsynlega þörf vegna áverka og/eða aðstæðna.

Söfnunarsvæði slasaðra

Söfnunarsvæðið var sett upp í aðstöðu flugvallarþjónustu Isavia, gömlu slökkvistöðinni. Aðstaðan er ágæt og búið var að gera nokkrar nýjar breytingar á skipulagi SSS. Ný aðkoma í gegnum vélaverkstæðið tryggir að bílskúrshurðir eru ekki opnar beint inn á SSS, uppá hita þar inni. Skoða þarf möguleika á því að nýta álmum vélaverkstæðis meira, t.d. hafa áverkamat og svæði grænna þeim megin en aðhlyningu rauðra og gulra í aðstöðu flugvallarslökkviliðs.

- Í raunveruleikanum er gert ráð fyrir að flytja nokkra rauða sjúklinga beint á spítala án viðkomu á söfnunarsvæði. Það gat ekki orðið vegna álags á LSH á sama tíma og æfingin hófst.
- Mikið álag varð á SSS á tímabili vegna mikils fjölda sjúklinga inni á SSS. Með betri aðskilnað milli verkþátta SSS t.d. hafa áverkamat í sal vélaverkstæðis og teyma græna sjúklinga í kaffi aðstöðu vélaverkstæðis megin myndi skapast betra vinnuumhverfi við gula og rauða sjúklinga.
- Skýra þarf betur fyrir öllum björgunaraðilum flæðið í gengum SSS. Það þarf að vera skýrt að allir sjúklingar sem koma á SSS þurfa að vera „afhentir“ formlega og það þarf að vera skýrt að engin sjúklingur er fluttur af SSS nema með fyrirmælum frá flutningastjóra eftir upplýsta aðkomu aðhlyningarstjóra.
- Ganga þarf frá og skipuleggja aðkomu bráðatekna að greiningarsveit LSH.
- Misskilningur kom stundum upp vegna mismunandi fjarskiptaleiða og snýr það sérstaklega að sérstakri rás aðhlyningarstjóra til LSH.

Vettvangsstjórn, verkþáttastjórar

Verkþáttastjórar stjórna hver sínum verkþætti. Á æfingunni var björgunarstjóri og flutningsstjóri frá SHS, aðhlyningarstjóri frá LSH og gæslustjóri frá LRH. Vettvangsstjóri kom frá LRH en hafði aðsetur í stjórnstöðvarbifreið svæðisstjórnar á svæði 1.

- Tryggja þarf að vettvangsstjóri og verkþáttastjórar hafi þekkingu, þjálfun og reynslu fyrir þau verkefni sem þeir eru að fást við.

- Setja þarf inn í skipulagið ákveðna pósta, millistjórnendur og hverjir manna þá, m.a. til að létta á verkþáttastjórum. Sem dæmi Stjórnandi MÓT, Stjórnandi biðsvæði o.fl.
- Tryggja þarf að stjórnendur nái að sinna sínu stjórnunarhlutverki og við svona stórar aðgerðir með því að þeir hafi aðstoðarmenn sem taki að sér vissa þætti af þeirra verkefnum, t.d. fjarskipti.
- Merkja þarf alla stjórnendur með vestum, þannig að þeir skeri sig úr og á þeim standi í hvaða hlutverki þeir eru.

Aðgerðarstjórn höfuðborgarsvæðisins

Aðgerðastjórnin starfaði í aðstöðu forvarnasviðs SHS, en ákvörðun um það var tekin á þriðjudegi, fjórum dögum fyrir æfinguna, eftir svar Ríkislögreglustjóra varðandi samstarf við SST lá fyrir. Það vantaði því nokkuð upp á að aðstaðan væri fullnægjandi og að aðilar hefðu þjálfun og þekkingu á aðstöðunni og því sem þar er. Nýtt tölvuforrit sem notað var við bráðaflokkun gaf góða yfirsýn yfir fjölda og flokkun slasaðra, ásamt flæðinu og sjúkraflutningunum milli vettvangs, SSS og LSH.

- Aðgerðastjórn höfuðborgarsvæðisins þarf að koma sér upp framtíðar aðstöðu, aðgerðastöð, með tölvum, sínum og öðrum tækjabúnaði.
- Allir í aðgerðarstjórn þurfa að hafa þekkingu og þjálfun vegna þessara starfa, m.a. með góðum kynningum á viðbragðsáætlunum. Skipuleggja þarf þjálfun fyrir þá sem eru í aðgerðarstjórn og starfsmenn sem nýtir eru við störf aðgerðarstjórnar.
- Tryggja þarf aðkomu allra eininga að aðgerðastjórn og hver aðili að tryggja tengingu við sitt bakland. T.d. fulltrúa LSH sem þá hefur tengingu við viðbragðsstjórn LSH og aðra heilbrigðisstofnarnir sem að atburðinum koma.
- Að dreifa fulltrúum eininga á milli SST og AST er eitthvað sem er óæskilegt þar sem AST og SST eru ekki í sama rýminu.
- Vegna aðskilnaðar AST og SST þarf verkaskipting að vera skýr, en ýmis grá svæði komu upp á æfingunni.

Samhæfingarstöðin SST

Þegar stórslys verður á höfuðborgarsvæðinu verður mikið álag á aðgerðastjórn en minna á samhæfingarstöðina. Á höfuðborgarsvæðinu eru stærstu viðbragðsaðilarnir, stærstu sjúkrahúsin o.s.f.

- Þegar slysið er á höfuðborgarsvæðinu má velta fyrir sér umfangi og mönnum SST, hversu mikil hún þarf að vera.
- Spurning hvort eðlilegt sé að starfsmenn NL og FML þurfi að yfirgefa sínar starfsstöðvar og fara inn á SST, ættu frekar að starfa áfram í sínum starfseiningum eða jafnvel koma inn í aðgerðarstjórn, þar sem samstaða náðist ekki um eina stjórnstöð.
- Velta þarf því fyrir sér hvort stjórnkerfið sé skilvirkt og skýrt og ekki sé um tvíverknad að ræða með öllum stjórnlögunum, verkþáttastjórar, vettvangsstjórn, aðgerðarstjórn og SST.

Fjarskipti

Keyrt var eftir skipulagi almannavarna og virkaði það vel að mörgu leiti.

Fjarskiptaleiðir lágu fyrir, möguleikar neyðarlínu og síðar aðgerðarstjórnar varðandi yfirsýn fjarskipta voru góðir.

- Skipulagið var auðvelt á fyrirfram ákveðinni æfingu. Hinsvegar þarf að fara yfir hvernig fjarskiptaskipulagið á að þróast frá daglegu skipulagi upp í stærra skipulag.
- Daglega nota viðbragðsaðilar sína eigin talhópa. Tvö kerfi eru svo komin í gang varðandi samstarfshópa, bláa bandið og almannavarnahóparnir. Þetta þarf að sameina og/eða samtvinna á einhvern máta.
- Einn talhópur gengur þvert á aðra í skipulaginu, sérstakur heilbrigðis-talhópur. Hann olli misskilning á æfingunni og hefur gert það áður á æfingum. Mikilvægt er að fara yfir skipulagið m.t.t. þessa.
- Leggja þarf áherslu á gott fjarskiptaskipulag og fjarskiptareglur sem miða að því að hafa stutt og hnitmiðuð samskipti.
- Það þarf að koma skýrar fram í fjarskiptaskipulaginu á hvaða rás björgunarþjónusta flugvallarins og SHS tala saman á og einnig þarf að vera skýrar hvernig björgunaraðilar tilkynna sig inn í aðgerðirnar og að þeir eigi að færast yfir á ákveðnar rásir eftir úthlutuðum verkefnum. Sem dæmi: a) björgunarsveit leggur á stað úr bækistöð og fer þá yfir á starfsrás flutningsstjóra, þegar hún mætir í MÓT tilkynnir hún sig inn þar. Hún fær síðan verkefni í gegnum þessa rás að fara að vinna undir Björgunarstjóra þá leggur hún af stað í verkefnið og færir sig yfir á rás björgunarstjóra. Öll flutningstæki ættu að vera á rás Flutningastjóra í gegnum alla aðgerðina, til þess að tryggja að þar sé hægt að ná í tekið, en þá eru orðin allt of mikil fjarskipti á einir rás, þ.e. rás Flutningastjóra

Æfing og raunveruleiki

Við svona æfingu þar sem allir vita fyrirfram hvað stendur til og undirbúa sinn þátt vaknar alltaf sú spurning hvernig verður atburðarásin í raunveruleikanum. SHS telur mikilvægt að rýna þá sviðsmynd og hvort það sé eitthvað sem þurfi að skoða í núverandi áætlun, til að björgunarstarfið líði ekki fyrir kerfið. M.a. þarf að skoða hvernig daglegt skipulag þróast upp í skipulag áætlunarinnar. Ekki er vist að það þurfi að gera breytingar, en í það minnsta að farið sé yfir áætlunina, sérstaklega með þetta í huga. SHS mun beita sér fyrir þessu innan aðgerðastjórnar höfuðborgarsvæðisins.



Flugslýsaæfing Reykjavík 2012- Skýrsla ráðgjafa

1. Starfseining - Skýrsluritari/ar:

Björgunarstjóri, flutningastjóri, vettvangsstjórn – Jón Friðrik Jóhannsson

2. Hvaða starfseiningar unnu að þessum verkþætti/verkefni

Slökkvilið höfuðborgarsvæðisins, flugvallapjónusta Isavia, björgunarsveitir og lögregla.

3. Hvar var viðkomandi ráðgjafi staddur á meðan á æfingu stóð?

Á slysstað. SSS.

4. Nefnið nokkur atriði sem hefðu mátt fara betur og gerið tillögur að úrbótum.

Undirbúnings- eða æfingarlegs eðlis:

Undirbúningur: Undirbúa betur aðkomu gesta. Voru ekki á heppilegum stað. Farþegalisti var ekki klár þegar til átti að taka eða rangur listi sendur. .

Úrbætur: Koma í veg fyrir mannleg mistök, sem er erfitt.

Stöðufundir: Greinilegt að það sem kom fram á stöðufundi og við setningu æfingar hafði ekki allt skilað sér til lausnaraðila sem kannski er eðlilegt og gerði kannski æfinguna eðlilegri raunveruleikanum.

Úrbætur: Gera ráðgjafahópin ábyrgari gagnvart því að koma öllum skilaboðum og skipulagi til allra þannig að leikritið sé leikið samkvæmt handriti ef menn vilja það!

Framkvæmdar- eða úrlausnarlegs eðlis

Frumgreining: Það sem betur mátti fara er t.d. Betra skipulag hjá millistjórnendum á vettvangi hvað varðar að skipta hjálparliði í umönnun sjúklinga sem sást vel inni í flugstjórnarklefanum. Ekki eyða tíma í að greina aftur það sem er búið að greina heldur hefja flutning sem fyrst. Björgunarlið taki með sér búnað þ.e. teppi börur og sáraumbúðir á vettvang strax eftir frumgreiningu.

Úrbætur: Ákveðnari stjórnun hjá millistjórnendum á vettvangi, kalla alla saman áður en farið er út á vettvang og gefa skýr fyrirmæli.

Fjarskipti: Fyrstu mínútur erfiðar þar sem mikil umferð var á rás verkþátta-stjórnanda sem eðlilegt er. Olli smá misskilningi í upphafi á milli flutningastjóra og björgunarstjóra. Komst fljótt í gott rennsli.

Úrbætur: Held að það sé lítið við þessu að gera tel þetta eðlilegt.

5. Nefnið nokkur atriði sem fóru vel.

Undirbúnings- eða æfingarlegs eðlis:

Skrifborðsæfing. Fjarskipti. Uppsetning á vettvangi og fjöldi sjúklinga frábærir leikarar.

Framkvæmdar- eða úrlausnarlegs eðlis

Björgunarstjóri: Yfirsýn björgunarstjóra 1 og 2 góð og þeirra samvinna góð, ætti að taka lengri tíma í raunveruleikanum að ná þeirri yfirsýn sem þarf. Slökkvistörf og önnur björgunarstörf gengu vel sem og frumgreining sem Viðar læknir fylgdist betur með en ég, en í kjölfarið vantaði betri stýringu frá millistjórnendum bæði frá SHS og björgunarsveitum á björgun sjúkra út af svæði.

Flutningastjóri: Gott flæði og stýring á björgum og flutningum eftir að bílar voru komnir á biðsvæði innan vallar, sá ekki hvernig það gekk á MÓT. Það tók 90 mín að koma öllum sjúklingum á SSS. Fylgdist ekkert með flæði frá SSS.

Vettvangsstjórn: Fjarskiptabíll björgunarsveitanna kom vel út sem vettvangsstjórnarbíll. Tilraun með tölvuvædda talningu.

Fjarskipti: Frá mínum bæjardyrum séð gengu þau ótrúlega vel enda búnir að læra af fyrri æfingum svo sem með að fá fjarskiptamann frá björgunarsveitunum til að vera björgunarstjóra til aðstoðar í samskiptum við þeirra björgunarliða á vettvangi.



Flugslýsaæfingin Reykjavík 2012- Skýrsla lausnaraðila.

1. Starfseining - Skýrsluritari/ar:

Aðhlyningarstjóri – Ragna María Ragnarsdóttir

2. Hvaða starfseiningar unnu að þessum verkþætti/verkefni

Aðhlyningarstjóri, greiningarsveitir LSH, skyndihjálparflokkar björgunarsveitanna, fyrstuhjálparfólk Rauðakrossins, sjúkraflutningamenn

3. Hvar var viðkomandi staddur á meðan á æfingu stóð?

Söfnunarsvæði slasaðra (SSS)

4. Nefnið nokkur atriði sem hefðu mátt fara betur og gerið tillögur að úrbótum.

Undirbúnings- eða æfingarlegs eðlis:

Greiningarsveitin hefði viljað fá betri þjálfun og betri kennslu á búnaðinn.

Framkvæmdar- eða úrlausnarlegs eðlis á æfingunni sjálfri:

Kallaði strax út greiningarsveit 2 frá LSH, hún kom mjög seint þar sem eitthvað fór úrskeiðis að sækja hana. Vantar fleiri hendur inn á SSS þegar sjúklingar fara að koma þangað.

Fjarskiptamaður, fékk mann frá björgunarsveitunum til að sjá um fjarskiptin það gekk ekki vel hann kunni ekki nægilega vel á fjarskiptaskipulagið, missti af þegar kallað var í aðhlyningarstjóra.

Birgðastjóri, skipuðum mann í að halda utan um birgðirnar hann festist í að sinna slösuðum og fengum ekki annan í það verk fyrr en of seint, þá vantaði orðið talsvert að hlutum s.s vökva, umbúðir og fleira.

Bað viðbragðsstjórn LSH um vökva og fleira og vissi aldrei hvort það hafi farið út úr húsi í Fossvoginum. Allavega náði það aldrei að koma á SSS.

Þyrfti að setja inn í skipulagið að það komi 20 manns strax í byrjun frá björgunarsveitunum/rauðakrossinum beint inn á SSS til að hægt sé að skipuleggja aðgerðir betur þar.

Vantaði hendur til að bera sjúklinga á SSS

Skipuleggja SSS betur og raða betur upp sjúklingum innan lituðu svæðanna.

5. Nefnið nokkur atriði sem fóru vel.

Undirbúnings- eða æfingarlegs eðlis:

Skrifborðsæfingin: gott að fá aðeins að kynnst því hvernig kerfið virkar þó svo að það sé talsvert ólíkt æfingunni sjálfri.

Gott að fá að skoða SSS fyrir og átta sig betur á aðstöðunni

Framkvæmdar- eða úrlausnarlegs eðlis á æfingunni sjálfri:

Góð samvinna við flutningsstjóra

Góð samvinna milli aðhlyningarstjóra og stjórnandi læknis.

Gekk vel að fá úrlausnir frá aðgerðarstjórn um það hvert fara ætti með sjúklinga.

Mjög gott flæði sjúklinga inn og út úr SSS.

Myndaðist löng röð í áverkamatið þar sem vantaði fólk til að vinna inn á SSS en sett var forgangsröðun þar, allir sem komu rauðir úr bráðaflokkun stoppuðu ekki í röðinni heldur voru teknir beint í áverkamatið.

Þeir björgunarsveitamenn/rauðakrossinum sem voru á SSS var mjög flott fólk og góð kunnátta

Fólk var sveigjanlegt að færa sig milli staða eftir þörfum.

Mjög flottir leikarar og flott förðun.



Flugslysaæfingin Reykjavík 2012- Skýrsla ráðgjafa.

1. Starfseining - Skýrsluritari/ar:

Áverkamat og aðhlyning slasaðra – Helga Rósa Másdóttir

2. Hvaða starfseiningar unnu að þessum verkþætti/verkefni

Greiningasveit LSH – SHS - Rauði krossinn - Björgunarsveitir

3. Hvar var viðkomandi ráðgjafi staddur á meðan á æfingu stóð?

SSS

4. Nefnið nokkur atriði sem hefðu mátt fara betur og gerið tillögur að úrbótum.

Undirbúnings- eða æfingarlegs eðlis:

Þyrfti að vera til námskeið fyrir verkþáttastjóra.

Vettvangsstjóranámskeið er gott dæmi um slíkt námskeið, en það þyrfti að vera til sérhæft námskeið fyrir verkþáttastjóra til þess að samhæfa þá betur og undirbúa undir slíkt verkefni. Mögulegir björgunar – flutnings – birgða- og aðhlyningarstjórar ættu að sækja slíkt námskeið.

Grein.sveit LSH þarf að æfa sig í utanspítala vinnu og kynna sér búnað sveitar reglulega. Haldið var námskeið í vor fyrir greiningasveit LSH sem kom sér vel. Halda þarf slíkt námskeið reglulega.

Aðhlyningarstjóra vantar tékklista yfir búnað og störf sem hann þarf að leysa. Slíkt verður útbúið innan bráðasviðs og er slík vinna þegar hafin.

SSS var læst, ráðgjafi þurfti að hleypa fyrstu mönnum á SSS inn. Athuga að starfsmaður Isavia sé á SSS og opni fyrir greiningasveit og sjúkrahjálp.

Þegar þyngst var á SSS vantaði fleira starfsfólk. Greiningasveit LSH nr. 2 var alltof lengi á leiðinni eða um klst. Strax var beðið um hana en misskilningur var þegar átti að sækja hana, sá sem sótti sveitina fékk þær upplýsingar að sveitin væri farin. Þyrfti að vera skýrara, láta greiningasveitirnar heita greiningarsveit. 1 og 2 osfrv.

Mjög erfið vinnuaðstaða. Erfitt að sinna sjúklingum á hörðu steingólfi. Hentugri staður með borðum sem hægt væri að sinna sjúklingum á væri mun betri. Einnig þarf að huga betur að statífum/hengjum til að hengja vökva oph. upp. Eflaust hægt að biðja um það með björgum sem kallaðar eru inn á SSS en það er seinlegt. Spurning hvort hægt væri að setja snaga á vegg fyrir vökva eða útbúa einhverskonar vökvastatíf.

Vegna mannfæðar gekk illa að skipa birgðastjóra inni á SSS. Varð til þess að ekki náðist nógu góð yfirsýn yfir bjargir inni á SSS.

5. Nefnið nokkur atriði sem fóru vel.

Undirbúnings- eða æfingarlegs eðlis:

Skrifborðsæfing góð. Hjálpar verkþáttarstjórum að átta sig á hlutverki sínu. Yfirferð á búnaði greiningasveitar fyrir æfingu kom sér vel, fólk áttar sig betur á því hvað er til og hvernig á að nota það.

Framkvæmdar- eða úrlausnarlegs eðlis

Ákveðið var að breyta landfræðilega svæðum gulra vs. rauðra. Þannig að rauðir voru nær útgangi. Ánægja var með það, en raða hefði mátt betur innan svæða.

Hlýtt var inni á SSS, þannig að hafa opnun inn í tækjageymslu og þaðan inn í SSS var gott.

Mjög góð samvinna við flutningastjóra sem staðsetti sig mikið til inni á SSS þegar mest var um að vera þar.

Góð og árangursrík samskipti aðhlynningarstjóra við AST/SST gegnum Tetra vegna plássu fyrir sjúklinga.

Rætt í upphafi að hafa græna á öðrum stað, ákveðið að halda sig við upphaflega teikningu og kom það vel út. Nógu mikil nálægð var við græna svæðið án þess að það væri truflandi.



Flugslysaæfingin Reykjavík 2012 - Skýrsla lausnaraðila.

1. Starfseining - Skýrsluritari/ar:

Björgunarsveitir – Björn Bergmann Þorvaldsson

2. Hvaða starfseiningar unnu að þessum verkþætti/verkefni

Björgunarsveitir á svæði 1

3. Hvar var viðkomandi staddur á meðan á æfingu stóð?

Vettvangsstjórn – Framkvæmdum

4. Nefnið nokkur atriði sem hefðu mátt fara betur og gerið tillögur að úrbótum.

Undirbúnings- eða æfingarlegs eðlis:

1. Flugslysaáætlun kom seint fram. Eftir á að fara gaumgæfilega yfir áætlunina, t.d. með tilliti til uppsetningar á stjórnstöðvarbíl og internet tengingar. Í áætlun þarf að vera skýrt kveðið á um hvert stjórnstöðvarbílinn skal koma og hvort hann eigi heima á MÓT frekar en næst innaksturshliði. Þá þarf að skilgreina tengimöguleika fyrir ADSL modem stjórnstöðvarbílsins þannig að hægt sé að komast inn í t.d. fundarherbergi og skipta modemum út þannig að hægt sé að senda netsamband í stjórnstöðvarbílinn í gegnum örbylgjulink sem er til staðar í bílnum. Einnig þurfa tengiliðir og samþykki turnsins að vera skilgreindir. Nánari útfærslur þarf að vinna í samráði við áhöfn bílsins.
2. Skoða þarf boðanir í flugslysaáætlun, en þar er Björgunarfélag Akraness kallað út á undan sveitum á höfuðborgarsvæðinu.
3. Fyrsta prófun misfórst, en betur tókst til með seinni boðun.
4. Aðgangur að aðgerðagrunni RLS var opnaður seint um kvöldið fyrir æfinguna og því engin tími til undirbúnings.
5. Talning SHS á slösuðum kom fram eftir að æfing hófst. Þá þarf að hafa í huga að upplýsingar voru sendar í gegn um GSM. Í raunverulegum aðstæðum eru miklar líkur á að áhorfendur og aðstandendur valdi það miklu álagi á GSM á vettvangi að að gagnaflutningssamband verði ekki til staðar. Þetta mætti hugsanlega leysa með aðgengi að þráðlausu staðarneti.
6. Sjóbjörgun var ekki æfð.
7. Sjóflokkar eiga samkvæmt áætlun að mæta á MÓT, en skynsamlegra væri að þeir kæmu beint frá sínum sjósetningarstöðvum.
8. Skoða með notkun TETRA talstöðva í stjórnun á sjó. Ólíklegt að VHF rás 16 afkasti öllum þeim fjarskiptum.

1. Skilgreina í áætlun uppsetningu á MÓT til að tryggja að ábyrgðaraðilum og viðbragðsaðilum sé ljóst hvaða skyldum þeir gegna.
2. Að MÓT liggja 2 aðkomuleiðir – Skoða hvort Flugvallarvegur henti betur.
3. Skilgreina þarf hvaða bjargir eiga að koma í MÓT og biðsvæði bjarga.
4. Skipulega þarf biðsvæði bjarga betur og merkja, staðsetning þarf að vera fyrirfram ákveðin.
5. Björgunarsveitarmenn náðu ekki í flutningsstjóra á vinnurás.
6. Skoða þarf hvort skynsamlegt sé að biða með bjargir björgunarsveitarhúsum í stað þess að senda allar bjargir á MÓT þar til ljóst er hvers eðlis slysið er því hugsanlega þurfa sveitir að fara aftur í hús til að sækja bjargir eftir eðli slyss.
7. Björgunarsveitarmenn veittu því athugli að skortur var á bráðaflokkunarspjöldum í fyrstu.
8. Kvartað var undan skipulagsleysi við að losa græna sjúklinga af flugbrautinni og inn á SSS.
9. Björgunarsveitarmenn óku sjúkrabílum sem gerist eflaust ekki í raunveruleikanum. Skilgreina þarf þetta hlutverk í áætlun til að sveitir geti gert viðeigandi ráðstafanir.
10. Sjúkrabílar óku slösuðum frá slysstað, en er eflaust ekki gert í raunveruleikanum vegna eiturefna á slysstað sem menga bílana. Skoða þarf hvort aðrar flutningsleiðir séu ekki skynsamlegri.
11. Brögð voru á því að björgunarsveitarmenn vissu ekki undir hvaða verkþáttastjóra þeir voru að vinna hverju sinni.
12. Björgunarsveitarmenn þurfa að kynna sér betur starfssvið verkþáttastjóra og með tilheyrandi talhópa.
13. Margir björgunarsveitarmenn voru ekki með TETRA talstöð og/eða hlustun í eyra.
14. Strax í upphafi aðgerða þarf koma á umferðarstjórn við SSS þar sem komið er inn með slasaða.
15. Tafir mynduðust við losun slasaðra í SSS því skortur var á burðarmönnum í fyrstu og því þurfa burðarteymi að vera klár í móttöku á SSS svo bílstjórar tejist ekki við að losa bílana.
16. Við komu í SSS þurftu björgunarsveitarmenn að klöngrast með börur í gegnum þröngar dyr og herbergi fullt af ógreindum sjúklingum í grænum forgangi. Tryggja þarf að sjúklingar í grænum forgangi fari rakleitt á sinn stað í SSS.
17. Skilgreina þarf hvar sjúklingar eru afhentir í SSS og hverjir taki við þeim, en mjög ógreinilegt var hvert ætti að fara með sjúklinga.
18. Skipulagsleysi virtist ríkja innan SSS. Flestir björgunarsveitarmenn þurftu að aðstoða við böruburð og hjúkrun í SSS áður en þeir fóru aftur til sinna verkefna.
19. Erfitt var að ná í þann sem stjórnaði flutningum út af SSS.
20. Dæmi voru um björgunarsveitarmenn sem voru umsvifalaust teknir úr verkefnum og settir í önnur verkefni af öðrum en sínum yfirmanni.
21. Viðbragðsaðilar sinntu lítt eða ekki rannsóknarþætti, t.d. að taka myndir að aðstæðum
22. Setja þarf upp söfnunarsvæði óskilamuni og tilnefna tengilið þannig að viðbragðsaðilar geti haft upp á búnaði án tafar.

4. Nefnið nokkur atriði sem fóru vel.

Undirbúnings- eða æfingarlegs eðlis:

1. Góð skrifborðsæfing fyrir æfingu.

Framkvæmdar- eða úrlausnarlegs eðlis á æfingunni sjálfri:

2. Æfingin gekk mjög fljótt fyrir sig miðað við fjölda sjúklinga, en spurning er hvort hvort fjöldi sjúklinga var ekki of mikill miðað við venjulegan farþegafjölda í flugvélum sem lenda á vellinum.
3. Aðgengi að svæði var nokkuð greiður og góður.
4. Talning SHS á vefsíðu var til fyrirmyndar og mætti útvíkka þannig að sviðuð lausn verði gerð fyrir bjargir og flutningsgetu.
5. Samstarf í VS gekk hnökralaust.
6. Fjarskipti gengu mun betur en venja er í æfingum af þessu tagi.

Flugslysaæfingin Reykjavík 2012- Skýrsla lausnaraðila.

1. Starfseining - Skýrsluritari/ar:

LRH – ÞJS 8110 (lögregla höfuðborgarsvæðis)

2. Hvaða starfseiningar unnu að þessum verkþætti/verkefni

SSS

3. Hvar var viðkomandi staddur á meðan á æfingu stóð?

Í og við SSS

4. Nefnið nokkur atriði sem hefðu mátt fara betur og gerið tillögur að úrbótum.

Undirbúnings- eða æfingarlegs eðlis:

Spurning er hversu mikið á að æfa og upplýsa þá sem hafa verið valdir til að gegna stjórnunarhlutverkum.

Til að fá raunhæfa mynd af svona æfingu á að láta reyna á hvort menn kunna þessa verkþætti .

Þegar alvaran verður þá eru ekki fundir og skrifborðsæfingar heldur bara leysa málið núna.

Kynna á þessum aðilum að þeir hafa verið valdir til stjórnunarstarfa.

Gefa þeim einn dag til undirbúnings og síðan halda skrifborðsæfing þar sem þeir fá að reyna sig. Ekki vera að útskýra fyrir þeim áætlanir og verkferla, þessu eiga þeir að leita sjálfir eftir og kunna þegar skrifborðsæfingin er.

Þegar útkallið er þarf það að koma skýrt til allra.

Setja þarf seinkun á viðbragðsaðila til að fá hlutina til að gerast eins og í raunveruleikanum.

Flest allir eða ekki allir voru komnir á MÓT áður en hættuástandi var lokið.

Gera þarf ráð fyrir í æfingaráætlun hversu lengi hver eining á að bíða í bækistöð áður en hún leggur af stað á æfinguna.

Breyta þarf starfsemi SSS.

Þeir sem taka þátt í æfingunni þurfa að vera merktir og með sín skilríki svo þeir komist leiðar sinnar saman ber RNFL. Gera þarf ráð fyrir að skaðasvæðið og söfnunarsvæði eru bæði slys og rannsóknarsvæði og því geta menn ekki reiknað með að ganga óáreitti þar um án þess að þurfa að færa sönnur á hverjir þeir eru og á hvers vegum.

Breyta þarf aðkomu með slasaða inn á SSS. Setja þarf upp afmarkað söfnunarsvæði fyrir græna sjúklinga.

Þeir eiga ekki samleið með gulum og rauðum sjúklingum.

Framkvæmdar- eða úrlausnarlegs eðlis á æfingunni sjálfri:

Uppsetning á SSS þar sem allir komu inn á sama inngangi gengur ekki. Á því SSS svæði sem nú var notast við og getur alveg gengið þarf að gera þær breytingar að grænir fara beint inn á biðsvæði fyrir græna. Þar er hægt að skoða þá nánar og þess vegna flytja þá yfir á svæði fyrir gula. Með þessu fyrirkomulagi er komið í veg fyrir það vandamál sem skapaðist á æfingunni að grænir voru leiddir af hjálparveitafólki framhjá skráningu og flæddi síðan inn á greiningarsvæði og biðsvæði fyrir gula og rauða.

Þetta bæði olli óróa og truflun þeirra sem voru að sinna gulum og rauðum og ruglaði talningu þeirra sem höfðu verið fluttir af skaðasvæði inn í SSS. Á æfingunni voru lögreglumenn of fáir við störf á SSS. Til að halda utan um það sem var að gerast (skráningar og halda uppi lög og reglu) hefðu a.m.k þurft 4-6 í viðbót. Reynt var að fá hjálparveitarfólk til að aðstoða við þessa þætti. Það gekk ekki. Þeir sem fengnir voru til starfsins hurfu jafnharðan þangað sem þeir töldu meira spennandi að vera.

Greinilegt er að hjálparveitirnar þurfa að ná meiri aga á sitt fólk og hjálparveitafólk þarf að gera sér grein fyrir að það er ekki verið að fá það í ýmsa þætti af því bara. Þetta eru verkþættir sem eru jafn mikilvægir og aðrir verkþættir æfingarinnar. Sögu heyrði ég um að flugriti hefði fundist hjá sjúklingi á slysadeild. Þetta hvort satt er eða ekki vekur upp spurninguna um hvort menn viti hvað má fara af slysstað og hvað ekki. Verklagið sem við lögðum upp með á SSS var að leitað var í öllum töskum þeirra sem fóru út af biðsvæði fyrir græna.

Einnig var leitað í töskum þeirra sem fluttir voru á brott á börum gulir og rauðir. Ekki var leitað undir teppum þar sem við töldum ekki þörf á því þar sem bíð var um viðkomandi á börum og hann síðan skoðaður á SSS. Hjá lögreglustjórnendum vantaði alveg merkingar.

Ég sá í fréttum að Þórný var í vettvangsstjóra vestinu. Bæði Sigurbjörn og Hrafn voru ómerktir aðeins lögregluclæðnaður. Aðrir atvinnuviðbragðsaðilar voru merktir.

5. Nefnið nokkur atriði sem fóru vel.

Undirbúnings- eða æfingarlegs eðlis:

Skriðuð hefur verið áætlun fyrir atburðinn sem virðist að flestu leiti ná utan um atburðinn og hvað þarf að gera og hver á að gera hvað. Þar er mikilvægur þáttur sem varðar fjarskipti

Framkvæmdar- eða úrlausnarlegs eðlis á æfingunni sjálfri:

Æfingin fór að mestu ef ekki að öllu leiti eftir fyrirliggjandi áætlun. Eftirtektarvert var hversu allir atvinnuviðbragðsaðilar voru rólegir og voru allir með það á hreinu hvað var þeirra hlutverk.

Flugslýsaæfingin Reykjavík 2012- Skýrsla lausnaraðila.

1. Starfseining - Skýrsluritari/ar:

Lögreglustöð 3 – Stefán Jónsson varðstjóri 9814

2. Hvaða starfseiningar unnu að þessum verkþætti/verkefni

Lögreglustöð 3

3. Hvar var viðkomandi staddur á meðan á æfingu stóð?

Á móttökusvæði slasaðra og látinna.

4. Nefnið nokkur atriði sem hefðu mátt fara betur og gerið tillögur að úrbótum.

Undirbúnings- eða æfingarlegs eðlis:

Kom ekki að undirbúningstímabilinu og get því ekki lagt mat á þennan þátt.

Framkvæmdar- eða úrlausnarlegs eðlis á æfingunni sjálfri:

Það hefði þurft að manna þennan póst með fleiri mönnum, var einn í móttökunni með tveimur hjálparsveitarmönnum í fyrstu. Áreitið var mikið og ekki síst þegar að tveir farþegar byrjuðu að vera órólegir. Það kom björgunarsveitarfólk sem hafði líklega verið falið að koma á póstin til mín og bað ég um að fylgst yrði með grænum sjúklingum svo þeir færu ekki á flakk en það gerðist að mig minnir í þrígang að pósturinn var yfirgefinn og sá ég ekki meira til þess fólks.

4. Nefnið nokkur atriði sem fóru vel.

Undirbúnings- eða æfingarlegs eðlis:

Kom ekki að þessum þætti.

Framkvæmdar- eða úrlausnarlegs eðlis á æfingunni sjálfri:

Mér fannst æfingin ganga vel og þeir aðilar sem ég sá til unnu vel og lifðu sig inn í verkefnið. Mjög sniðugt eins og var gert á æfingunni að skrá sjúklinga inn á móttökustöð bæði skriflega og nota tölvutæknina.

Flugslýsaæfingin Reykjavík 2012- Skýrsla lausnaraðila.

1. Starfseining - Skýrsluritari/ar:

Slysavettvangurinn –
Þorlákur Snær Helgason Isavia
Óskar Karlsson Isavia
Arnar Ingi Isavia
Þórir Gunnarsson Isavia
Ingvar Kristjánsson Isavia
Arnar Kristjánsson Isavia

2. Hvaða starfseiningar unnu að þessum verkþætti/verkefni

Flugvallarþjónusta Isavia, SHS, Lögreglan og Björgunarsveitir.

3. Hvar var viðkomandi ráðgjafi staddur á meðan á æfingu stóð?

Á Slysavettvanginum.

4. Nefnið nokkur atriði sem hefðu mátt fara betur og gerið tillögur að úrbótum.

Undirbúnings- eða æfingarlegs eðlis:

Höfum ekkert að segja hér.

Framkvæmdar- eða úrlausnarlegs eðlis

Flugvallarþjónusta Isavia

var með 610 of nálægt eldvettvanginum og voru með nýjan froðustút sem var ekki að skila neinu. Það gekk betur hjá þeim eftir að við bentum þeim á að taka hann af.

610 byrjaði að sprauta upp í vindinn, spurning hvort það hefði ekki verið betra að vera með vindinn í bakið.

612, var ekki með neinn fyrir aftan bílinn þegar þeir voru að bakka. Þegar verið er að bakka á slysavettvangi á að hafa einhvern fyrir aftan bílinn til að hjálpa til vegna þess hversu stórir bílarnir eru og að það sést ekki allt sem er fyrir aftan þá. Svo á helst ekki að bakka bílunum á slysavettvangi.

612 var á tímabili mikið að keyra um svæðið eftir að búið var að slökkva eldinn, það þarf ekki, hann á bara að koma sér fyrir á góðum stað þar sem sést vel yfir vettvanginn.

SHS

Þeir byrjuðu á því að fara á einum dælubílnum sunnan við vettvanginn til að komast að einu flakinu. Þar lá fullt af „slösuðu“ fólki sem þorði ekki öðru en að standa upp og færa sig þar sem þeir óku of greitt. Svo mundi ekki vera ef þetta hefði verið alvöru slys. .

Þegar SHS menn voru að klippa fólk úr flakinu þá voru þeir ekki tilbúnir með handlínu eða slökkvitæki ef það skyldi kvikna í.

Björgunarsveitir

Pegar fólk frá björgunarsveitunum fóru að sinna sjúklingunum sem voru inni í strætisvagninn „flugstjórnarklefan“ þá voru komnir inn um 40 björgunarsveitarmenn til að hjálpa 30 manns, ef eitthvað myndi gerast t.d. kvikna í þá mundi kannski vera komnir 40 sjúklingar í viðbót. Gott væri að senda ekki marga björgunarmenn inn í einu.

5. Nefnið nokkur atriði sem fóru vel.

Undirbúnings- eða æfingarlegs eðlis:

Það gekk mjög vel að undirbúa vettvanginn og ég þakka öllum sem komu að því fyrir hjálpina.

Framkvæmdar- eða úrlausnarlegs eðlis

Það gekk vel að slökkva elda og tryggja vettvang, Björgunarstjóri náði mjög fljótt tökum á vettvangi, gott að sjá hvað hann var með marga aðstoðarmenn. Klippuvinna gekk mjög vel. Það tók 11/2 klukkustund frá því að vélin hrapaði og allir sjúklingar voru farnir af vettvangi.



Flugslýsaæfing Reykjavíkflugvelli 2012- Skýrsla ráðgjafa

1. Starfseining - Skýrsluritari/ar:

Ráðgjafi vettvangsstjóra – Kristján Kristjánsson AVD

2. Hvaða starfseiningar unnu að þessum verkþætti/verkefni

Lögreglan, Slökkvilið, Landsbjörg, Isavia

3. Hvar var viðkomandi ráðgjafi staddur á meðan á æfingu stóð?

Vettvangsstjórn

4. Nefnið nokkur atriði sem hefðu mátt fara betur og gerið tillögur að úrbótum.

Undirbúnings- eða æfingarlegs eðlis:

Hefði fyrr mátt fara í að klára nýja áætlun fyrir Reykjavíkflugvöll.

Framkvæmdar- eða úrlausnarlegs eðlis

Hefði mátt staðsetja VST-bíl betur þ.e. hann var í hættu á að fá á sig reyk frá slysavettvangi. Kom fyrir einu sinn er tók sig upp eldur að vindátt hafði aðeins snúist að reyk lagði yfir VST. Hefði talið betra að VST hefði verið staðsett sunnan við slysavettvang.

5. Nefnið nokkur atriði sem fóru vel.

Undirbúnings- eða æfingarlegs eðlis:

Heildar undirbúningur hefðbundinn og að mínu mati er hann nokkuð góður.

Framkvæmdar- eða úrlausnarlegs eðlis

Metnaðarfull og flott æfing þar sem mikið var lagt upp úr slysavettvangi og hann vel settur upp. VST tók fljótt til starfa og vann fúlaust að sínum verkefnum. Fannst allir í VST vera að vinna að þessu verkefni á jákvæðan hátt sem skilaði sér góðri vinnu starfsmanna VST. Talningakerfi það sem SHS var að prófa kom einstaklega vel út og gaf VST allan tímann góða stöðu á þolendum á slysavettvangi og SSS.

Flugslýsaæfing Reykjavíkflugvelli 2012- Skýrsla ráðgjafa

1. Starfseining - Skýrsluritari/ar:

Aðhlygning aðstandenda – Jóhann Thoroddsen RKÍ

2. Hvaða starfseiningar unnu að þessum verkþætti/verkefni

Sjálfboðaliðar Rauða krossins, prestar

3. Hvar var viðkomandi ráðgjafi staddur á meðan á æfingu stóð?

Söfnunarsvæði aðstandenda – fjöldahjálparstöð Menntaskólanum í Hamrahlíð

4. Nefnið nokkur atriði sem hefðu mátt fara betur og gerið tillögur að úrbótum.

Undirbúnings- eða æfingarlegs eðlis:

Mikilvægt hefði verið að þeir sjálfboðaliðar sem tóku þátt hefðu allir hist fyrir æfinguna til að ráða ráðum sínum. Það hefði dregið úr streitunni í byrjun og fólk vitað hvað það gæti tekið sér fyrir hendur. Þetta var reynt en gekk ekki.
LAUSN: Fylgja því betur eftir að svona fundir séu haldnir og gera sjálfboðaliðum grein fyrir mikilvægi þeirra

Láta „aðstandendur“ fá nöfn af farþegalist sem þeir gætu gert að sínum ættingjum. Það olli ruglingi að „aðstandendur“ voru að spyrja um nöfn sem ekki voru á listanum.

LAUSN: Umsjónamaður „aðstandenda“ fái upplýsingar um nöfn á farþegalista fyrir leikara.

Það hefði verið gott að einhverjir fjöldahjálparstjórar hefðu verið búnir að skoða MH fyrir æfinguna, þekkja staðinn.

LAUSN: Lagt er til að neyðarnefndir á höfuðborgarsvæðinu kynni sér fjöldahjálparstöðvar svæðisins.

Það var slæmt að þeir „leikarar“ sem voru búnir að skrá sig til leiks mættu ekki. Það voru of fáir „aðstandendur“ á svæðinu til þess að ná upp rétta andrúmsloftinu þannig að það mundi reyna vel á sjálfboðaliðana.

LAUSN: Skipa einhvern fastan aðila til að sjá um leikarana

Stjórnandi SSA skipaði sér ekki aðstoðarfólk til að sinna útfærslu ýmisa nauðsynlegra verka við opnun stöðvarinnar.

LAUSN: Skerpa á stjórnunarpætti fjöldahjálparstjóra á námskeiðum eða hafa sérstök námskeið um stjórnun

Það vantaði meiri sjálfbóðaliðastjórnun. Stýra því hverjir ættu að gera hvað.

LAUSN: Skerpa á stjórnunarpætti fjöldahjálparstjóra á námskeiðum eða hafa sérstök námskeið um stjórnun

Svæðið var mjög stórt og það hefði mátt gera það hlýlegra.

LAUSN: Benda á þennan þátt á fræðslufundum fyrir æfingar

Það hefði mátt hafa sjálfbóðaliða við borð við inngang til að fylgjast með hverjir voru að koma inn og fara út.

LAUSN: Benda á þennan þátt á fræðslufundum fyrir æfingar

Taka stöðufundi með sjálfbóðaliða hópnunum í heild.

LAUSN: Benda á þennan þátt á fræðslufundum fyrir æfingar

5. Nefnið nokkur atriði sem fóru vel.

Undirbúnings- eða æfingarlegs eðlis:

Haldinn var fræðslufundur viku fyrir æfinguna sem tókst vel þó fleiri hefðu mátt mæta.

Haft var samband við Aukaleikarar.is til að fá leikara til að leika aðstandendur. Um 15 manns skráðu sig til leiks – reyndar skiluðu sér ekki nema 5 á æfinguna

Gott að áfalla-, viðbragðs- og skyndihjálparhópar hittist fyrir æfingu. Persónuleg kynning mikilvæg til að byggja upp vinnu áfallahjálpar.

Áhugi þess sjálfbóðaliðahóps sem tók þátt var ótvíræður og ánægjulegt að vinna með.

Þeir sjálfbóðaliðar sem unnu á svæðinu tókust vel á við aðhlyningu aðstandenda og fengu mikið hrós frá þeim í viðruninni eftir á.

Innkoma prestanna gekk vel og virkaði vel á „aðstandendur“. Nauðsynlegir starfskraftar inn á SSA.

Samskipti við aðgerðarstjórn varðandi beiðnir um aukna aðstoð inn á svæðið gengu vel.

Þrátt fyrir töluvert fum í byrjun æfingar fundu sjálfbóðaliðarnir sín hlutverk og urðu mjög öruggir.

Prestum á SSA og fjöldahjálparstöð fannst gott að vinna þar og fannst samstarfið við Rauða kross fólk ganga vel.

Framkvæmdar- eða úrlausnarlegs eðlis

Peir sjálfboðaliðar sem unnu á svæðinu tókust vel á við aðhlyningu aðstandenda og fengu mikið hrós frá þeim í viðruninni eftir á.

Innkoma prestanna gekk vel og virkaði vel á „aðstandendur“. Nauðsynlegir starfskraftar inn á SSA.

Samskipti við aðgerðarstjórn varðandi beiðnir um aukna aðstoð inn á svæðið gengu vel.

Þrátt fyrir töluvert fum í byrjun æfingar fundu sjálfboðaliðarnir sín hlutverk og urðu mjög öruggir.



Skyndihjálparhópur Rauða krossins – Gylfi Þór Þorsteinsson

Skyndihjálparhópur Rauða krossins.

Stutt greinargerð - Gylfi Þór Þorsteinsson.
Flugslysaæfing, Reykjavíkflugvöllur 06.10.12.

Eitt og annað fyrir rýnifund.

Ég vil byrja á að þakka þér sérstaklega fyrir þína aðstoð við skyndihjálparhópin Skímu og þó sérstaklega stuðninginn og áhugann sem þú sýnir starfi hópsins. Ég hef þetta eins stutt og hægt er þar sem þú hefur lítinn tíma í þínu innslagi á rýnifundinum.

Þú færð svo ítarlegri vefpóst varðandi það sem betur má fara hjá okkur í Rauða Krossinum.

Hér koma áherslurnar:

- Nýja flugslysaáætlunin kom of seint á netið. Undirbúningur undir æfinguna var í fullum gangi þegar áætlunin kom loksins á netið og þar með var enginn tími til að kynna sér hana. Stórvægilegur munur er á milli gömlu flugslysaáætlunarinnar og þeirrar nýju. Í nýju áætluninni er í raun og veru eina staðfestingin sem ég hef sem stjórnandi hópsins að ábyrgð og stjórnun á söfnunarsvæði grænna er Rauða Krossins og heilbrigðisstarfsmanna (sem ég vann ekkert með heldur björgunarsveitarfólki). Sjá blaðsíðu 33 í gömlu áætluninni, undir "Verkeiningar miðað við virkjun áætlunarinnar". Tilgreindir eru þar : Greiningarsveitir LSH, Slökkviliðhöfuðborgarsvæðisins, Björgunarsveitir. Sjá blaðsíðu 31 í nýrri áætlun, undir "Verkefni og verkaskipting", flutningur lítið slasaðra (grænir) frá SSS yfir á græna svæðið, önnur hæð slökkvistöð: RKÍ / Björgunarsveitir. Innri starfsemi á græna svæðinu og upplýsingar til aðhlyningarstjóra: RKÍ / Heilbrigðisstarfsmenn.
- Undirbúningsfundir. Á undirbúningsfundum var aldrei minnst á hlutverk skyndihjálparhópsins utan erindis sem Jón Brynjar hélt. Á aðhlyningarstjóra mátti heyra að sjúkragögn væru aðgengileg á staðnum þar sem hún talaði um birgðarborð og umsjón og eftirlit með því. Eins talaði hún um að læknir og greiningarsveitir myndu setja upp SSS. Eðlilegt var því að álykta að skyndihjálparhópurinn þyrfti ekki að koma með eigin búnað.

Ekkert var talað um úrvinnslu eða verksvið græna svæðis utan þess að talning væri á könnu gæslustjóra og nauðsynlegt að vel heppnaðist með talningu út af svæði grænna svo og að flutningur frá svæðinu væri inn á Grensás.

Samkvæmt björgunarstjóra átti að blanda mikið hópum saman í frumflokkun og talaði hann sérstaklega um að blanda björgunarsveitarmönnum saman við aðra.

- Slysstaður - aðkoma skyndihjálparhóps.

Margt kom á óvart á SSS.

Óvænt var okkur skipt upp á öll starfssvæði - 2 á hverjum stað.

Annar sjálfboðaliði af þeim tveim sem áttu að vera á græna svæðinu var sóttur til starfa á rauða svæðið. Þar með var aðeins einn sjálfboðaliði eftir á græna svæðinu.

Græna svæðið var undirmannað allan tímann.

Vantaði algerlega skýr fyrirmæli um hver stjórnadi svæðinu í upphafi (ath, samkvæmt áætlun RKÍ / Heilbrigðisstarfsmenn).

Græna svæðið var eftirlitslaust og of einangrað.

Það vantaði alveg að staðfesta aðstoð inn á svæðinu.

Einn aðili inn á svæðinu getur ekki yfirgefið "sjúklinga" -

björgunarsveitarfólk kom og fór en aldrei var neinn sem beinlínis gaf sig fram sem aðstoð inn á svæðið.

Samskiptum og upplýsingaflæði var sem sagt ábótavant.

Undirmönnun gerði það af verkum að aðhlyningu var ábótavant.

Undirmönnun gerði það líka af verkum að skráningu á greiningarspjöld var ábótavant.

Nánari útlistun undir næsta lið.

- Athugasemdir - hugarflug.

Fjölga þarf í skyndihjálparliði.

Að vísu þarf að hafa það í huga að ef farið hefði verið eftir skipulagi þá hefðu 8 sérhæfðir sjálfboðaliðar í skyndihjálp hugsanlega annað flestu því sem upp kom á græna svæðinu.

En miðað við framkvæmd og ef um raunverulegan atburð hefði verið að ræða hefði stjórnandi skyndihjálparhóps þurft að kalla út aðstoð hjá neyðarvarnarfulltrúa. Miðað við mætingu í útkalli hefði sá fjöldi sem mætti í útkallið ekki einu sinni nægt til að manna SSS ef vel ætti að vera.

Mikið álag.

Rangar eða ónægar áherslur í undirbúningi.

Plássleysi inn á græna svæðinu - miðað við umfang var svæðið allt of lítið.

Skilgreina þarf verksvið betur - ákveða stjórnanda græna svæðis í upphafi því sé það ekki skýrt gera allir eitthvað en yfirsýn er engin.

Góð stjórnun inn á svæðinu er forsenda góðrar aðhlyningar og úrvinnslu á svæðinu. Athuga þarf sérstaklega að allir sem sendir eru á milli svæða láti vita af því að þeir séu komnir til að vera til aðstoðar.

Samskipti og upplýsingar þurfa að vera betri (skýrist að hluta til af talstöðvaleyssi).

Samskipti og upplýsingar mætti laga með talstöðvarsambandi bæði innan skyndihjálparhópsins svo og samskipti milli svæða með Tetra sambandi við aðrar starfsstöðvar og stjórnendur.

Ofurálag var á stjórnendum - ég ályktaði sem svo að ég bæri ábyrgð á græna svæðinu úr því að annað var ekki tekið fram og ég var í raun og veru ein (með hugsanlega eina til aðstoðar, úr því að hún bað í lok æfingar um leyfi til að fara).

Ég þurfti að hlaupa á milli rýma eftir því sem vantaði og finna þá stjóra sem við átti.

Aðhlyningarstjóri var önnum kafinn, flutningastjórann sá ég aðeins einu sinni og hann hvarf áður en ég náði af honum tali, svo í flestum tilfellum var það Jón læknir sem kom mér til bjargar.

Eitt og annað kom upp á s.s. flugstjóri, óáverkagreindur og rauður.

Tilfelli um alvöru vanlíðan gerði það að verkum að ég gaf mér tíma til að sækja sjúkratösku og eftir á hugsaði ég heilmikið um hvað það hefði vantaði orkudrykki inn á græna svæðið.

Margt hefði betur mátt fara í störfum okkar en þar sem það snýr að starfi skyndihjálparhópsins verður það ekki útlistað hér. Úrbætur á því eru þegar hafnar.

Sé ætlunin að nýta skyndihjálparhópin í samræmi við æfingu er þarf að fara fram heildarendurskoðun á starfi hópsins.

Niðurlag:

Almenn ánægja er innan skyndihjálparhópsins með framkvæmd æfingarinnar.

Stjórnendur og skipuleggendur hafa greinilega lagt mikið á sig til að vel tækist til.

Þeir sjálfboðaliðar sem tóku þátt eru allir sammála um mikilvægi þess að halda reglulega slíkar æfingar. Þar sem langt er síðan síðasta æfing fór fram, auk þess sem skilgreining í áætlun er alveg ný og hópurinn sjálfur ekki nema u.þ.b. 2ja ára gamall, var ákveðið reynsluleysi innan hópsins til að takast á við hópslys.

Við erum alsæl með okkar hlutverk þó margt megi laga og gleðjumst yfir því að hafa fengið tækifæri til að spreyta okkur í krefjandi aðstæðum.

Flestir ef ekki allir fóru langt út fyrir þægindarammann sinn og jafnvel þó það geti verið örlítið óþægilegt, þá er ávinningurinn svo mikið meiri og reynslan dýrmæt.

Athyglisvert var að sjá hvað allir hópar sem komu að æfingunni unnu vel saman.

Leikararnir voru aðdáunarverðir og förðunin frábær.

Við viljum gjarnan að þú komir á framfæri þakklæti frá skyndihjálparhópnum til allra sem að æfingunni komu, fyrir, að okkar mati, frábæra æfingu.

Hér neðar koma svo ummæli frá sjálfboðaliðum í hópnum :

Hæhæ Addý mín, hér kemur smá frá mér og Atla eftir æfinguna.

Það sem kom á óvart var að við mættum á staðin með þá hugmynd að vera á söfnunarsvæði græna. En síðan vorum við sett á önnur svæði, ég get svo sem ekki kvartað, en þar sem við erum ekki þjálfuð í það, hvað þá að lesa og merkja við blaðið þá var það frekar vont. En þar sem við erum úrráða góð þá bara björguðum við okkur ;)

En einnig þetta með skipulagið, það fór smá tími oft í að fara á milli því þessi benti á þennan og hinn benti á þennan. (skiluru?) Byrgðarborðið var einn kapituli útaf fyrir sig, Atli var ekki sáttur með hvernig honum var vísað á borðið að ná í eitthvað og ekki réttu viðbrögð þegar hann var að spurja útí hvernig hlutirnir litu út. En þegar ég fór að borðinu og þurfti að finna eitthvað sem ég var ekki viss hvernig liti út þá fékk ég fína aðstoð. Spurning hvort þetta er svona jón, séra jón dæmi?

En annars þá fann ég hvað það hjálpaði mér í þessu öllu að ég hafði smá kennslu í öðrum hlutum útrá mínu námi, ég hefði örugglega verið meira eins og álfur út á hólum ef ég hefði ekki smá forskot með það. Sem er ekki nógu gott. Ef við eigum að eiga von á því að enda á fleiri svæðum en græna svæðinu þurfum við að þjálfá hópinn öðruvísi. Mér var oft hugsað út í fleiri í hópnum eins á gula svæðinu hvernig þeim gengi, þar sem miklir og erfiðir ákverkar eru þar.

En já, ég var samt svakalega ánægð með hópinn og hvað við tækluðum þetta vel þrátt fyrir að enda með allt annað í höndunum þegar uppi var staðið.

Ég persónulega græddi fullt af þessu, ekki bara vegna hópsins heldur vegna námsins.

Kv Solla

"Hæ hér kemur innslagið frá mér. Ég var ekki sáttur að því leiti að ég var búinn að fá þau skilaboð að ég ætti að vera á söfnunarsvæði græna en þegar ég kom niðrettir að þá var ég settur í flokkun. flokkunin var fín en ég hafði ekki hugmynd um hvað ég var að gera þarna. Ég kunni ekkert á flokkunarblaðið, ég var svo heppinn að það kom strákur frá björgunarsveit Ársæli sem lonseraði mig í gegnum blaðið. einnig með búnaðinn að ég átti að sækja eitthvað og mér var sagt að fara á eitthvað borð sem átti að vera byrgðarborð og það var tómt og þegar ég spurði hvar þessi hlutur var að þá var bara sagt á borðinu og ég spurði líka hvernig hluturinn leit út að þá var bara horft á mig eins og ég væri asni eða eitthvað slíkt.

Atli.

Hæ Addý!

Takk sömuleiðis :) okkar hlutverk frá lækninum var sá að halda tölu á slösuðum sem voru á gula svæðinu. Ég var ekki að sjá tilgangi með því þar sem ég veit ekki til þess að eitthver hafði sérstaklega skoðað límmiðana. Einnig eins og þið lentuð í þá höfðu við ekki hugmynd um þessa miða sem voru á þeim sem komu inn og hvað við áttum að gera varðandi þá. T.d. ef ég hefði vitað um hvað stæði þarna á miðunum þá hefði maður getað gefið betri upplýsingar til læknis eða hjúkrunarfræðings. Held að þeir sem voru t.d. fyrstir inn voru ekki tjekkaðir.

Ég fór yfir hjá mér svona persónulega þá fannst mér að ég hefði mátt spurja þá sem komu inn hvað þeir hétu og segja eitthvað en stundum bara vissi ég ekkert hvað átti að segja.

Annars man ég ekki fleira í bili, vona að þetta hafi hjálpað eitthvað. Ég er ekki með e-mailið hennar Ingz þannig ég veit ekki hvernig hennar upplifun var. Kveðja, Lúlli

Sæl Addí og takk fyrir falleg orð.. koma á besta tíma.....

Ég get sagt margt, en fyrst að mikið var gaman að fara með ykkur, þekkti örfáa í sjón áður og taldi mig vera að fara í sálrænan stuðning :)

Þegar út kom á flugvöll og okkur allt í einu skippt niður í 4 einingar vissi ég ekkert fyrst hvað Jóni Magnúsi stóð til :) heyrði greiningarsveit og fór með Írisi.....

Þar fórum við að fyrsta borði að hjálpa lækni sem einnig heitir Jón... og Íris var svo klár að hún kunni á spjöldin þar sem skráð eru m.a nafn, kennitala, lífsmörk, meðvitund, áverkar, ofnæmi og fl t.d ófrísk, barn og þeir slösuðu flokkaðir eftir því. Rauður/guæur/grænn. Þetta var mjög spennandi og ekki minnkaði það er ég stóð ein með ýmist Íris eða öðrum og enginn læknir í nánd og hoppaði þá í að greina!!!. Þar voru margslags tilfelli, bruni 40-50% II-III° sem þurfti strax helling af vökva! Sj með loftbrjóst sem þurfti tafarlaust að stinga á og sj með dilateraðar púpillur sem (blæðing í heila) sem einnig þurfti tafarlaust að komast í hendur fagfólks (spítala)

Við Íris lentum í lokin með konu sem var að fara í schock vegna mikils blóðtaps og var meðvitundarlaus. Þá var allt neyðarblóð búið á landinu, öll pláss búið á sjúkrahúsum og verið að bíða eftir flugi til norðurlanda með þessa síðustu 4 sjúklinga.

Við Íris gátum lítið annað gert en að fylgjast með öndun og púls (búnað að stöðva slagæðablæðingu í hæ læri og biðum eftir í raun að staðfesta að hún væri látin. Skrítið ef í raun hefði verið og við ekkert getað gert. Síðan kom læknir sem sagði að þessi sjúklingur myndi ekki lifa af flugið til norðurlanda og myndi deyja hjá okkur.

Já svona hefði það getað endað. Við komum því smá að að halda í hönd á sjúklingi og styðja í lokin :)

Þegar fór ég í það hlutverk að greina sem gekk bara mjög vel en þar hjálpar mér vinna mín sem gjörgæsluhjúkrunarfræðingur sem og ég kenni og stýri sérhæfðri endurlífgunarkennslu við Landspítalann (fyrir m.a alla lækna/hjfr sem eru í endurlífgunarteymum LSH) Ég hef einnig fengið kennslu/þjálfun í nálgun á „Trauma“, fjöláverkasjúklingum . Því má vænta að ég á að kunna það :)

En þetta var samt gífurlega mikilvæg og skemmtileg reynsla.

Fazit: Alveg sama hvar við erum sett niður er á reynir, allir héldu ró sinni og yfirvegum, gerðum strax það sem stjórnandinn bað um og kláruðum hvert verkefnið af öðru.

Það var mjög gaman að sjá t.d hversu vel Jón Magnús stýrði greiningarsveitinni.

Það var samt greinilega skortur á fagfólki til að greina og einnig að taka á móti á næstu stöðvum, maður var stundum lengi að gefa frá sér mikið slasaða sjúklinga t.d í gult/rautt en þá voru þau þar á fullu og höfðu ekki mannskap í að taka við næsta.

Ég t.d tel þar mikilvægt að gefa frá sér mikið slasaðann í hendur fagfólks (t.d einn með dilateraðar pupillur og annar með Tensiopneu/loftbrjóst) sem getur bæði leitt til dauða á örskammri stundu)
Hefði sennilega þurft fleiri borð til að leggja mikið slasaða á.

Nú í lok verkefnis er loksins fann ég ykkur þreytt og sæl, fór upp á gjörgæslu á kvöldvakt og þar á spítalanum var einnig mikil vinna og álag vegna æfingarinnar enda hafði deildin verið mjög þung fyrir svo þetta allt er frábær reynsla og mikilvæg.....fyrir alla sem koma að er stórslys ber að

Var að spá, hvort ekki væri gaman ef þessi hópur fengi þjálfun í nálgun á traumasjúklingi? læra að skoða og meta? setja á hálskraga? eða kanski bara kunna það allir? það þyrfti ekki að kosta mikið en þó einn leiðbeinandi tel ég í ca 2-3 klst....

Hlakka til að hitta ykkur í næstu Mission Possible.....

Með kveðju, Sesselja Haukdal Friðþjófsdóttir
06.10.2012

Mætti á laugarveg 120, eins og starfslýsing okkar vegna Flugslýsaáætlun fyrir Reykjavíkurlflugvöll kveður á um.

Þar biðum við frekari fyrirmæla og fórum yfir hver færir hvert, Skíma skyndihjálparhópur ásamt Sesselja Haukdal var sendur á Reykjavíkurlflugvöll og fengum við frá Ragnheiði til afnota.

Restin var send í Móttaka aðstandenda í MH.

Þegar við komum að Nauthólsvegi við gatnamót Hringbrautar var þar lokunarskilti og ekki nein gæsla svo við fórum Flugvallarveg og kynntum okkur fyrir gæslumönnum þar sem vísuðu okkur á réttan stað.

Þar var okkur vísað inn á svæði og send inn á SSS, það þaðan inn á græna svæðið þar sem okkur tjáð af Jóni Magnúsi Kristjanssyni að við ættum að skipta okkur í hópa 2 og 2 saman sem og við gerðum ég og Addy vorum eftir á græna svæðinu og kom Jón aftur innan fárra mínútna og óskaði eftir að ég kæmi fram og aðstoðaði á rauða svæðinu sem og ég gerði en þá var Addy ein á Græna svæðinu og félagar úr okkar hópi á á öllum svæðuð inn á SSS þar sem mikill fjöldi sjúklinga kom inn á skömmum tíma og flestir mikið slasaðir. Var mikið álag á hjúkrunar fólki og fórum við í að aðstoða það, þar sem við vorum látin taka lífsmörk og finna út hvar og hversu alvægir áverkar voru og ná í þá hluti sem vantaði til að bjarga mannlífum eða lina kvalir einstaklinga. Læknar og hjúkrunarfræðingar á staðnum notuðu mikið af fræðiorðum og oftast en ekki ensk heiti yfir hlutina sem þau voru að biðja um tld Intubation Kit, IV Kit, C-clamps og margt fleira en einnig áttum við að setja upp vökva í æð (að vísu var leggja hjá sjúklingi það sem við á, en ekki stinga).

Á skráningar bráðaflokkunarspjöld var stór hluti að okkar æfingu og vorum við að fá missjafnar upplýsingar frá sjúklingum eftir því sem leið á æfinguna og hvað við gerðum, þá vorum við í að óska eftir flutningi sjúklinga á sjúkrahús. Þurfti oft að breyta röðum sjúklinga eftir alvarleika.

Í heildina lítið er ég mjög sáttur við æfinguna og náði að haupa á milli þar sem svæðinn voru öll á sama stað, nema græna svæðið (sem ég vona að verði ekki ef upp kemur slys).

Þar sem mér var hent í djúpu laugina og var óundirbúinn að stórum hluta undir það verkefni sem ég fékk reyndist þessi æfing vera einstaklega lærdómsrík fyrir mig. Og upp hafa vaknað spurningar hjá mér og fleirum í hópnum sem við erum byrjuð að vinna í og verður vonandi bara til að gera hópinn enn öflugri en hann er nú þegar og stefnum við bara hærra og lærum svo lengi sem við lifum.

Það var eftirtektarvert hvað allir viðbrags aðilar áttu auðvelt með að vinna saman og andrúmsloftið var gott en rafmagnað og stressað um leið.

Sjálfböðaliði : Þorkell Ingi Ingimarsson

Kt: 210968-3779

netfang: keli@flottur.is GSM: 690-8866

verkefni : Skíma skyndihjálparhópur Rauðakrossdeilda á höfuðborgarsvæðinu

Flugslysaæfing Reykjavík 6.10.2012. Skýrsla ráðgjafa

1. Starfseining - Skýrsluritari/ar:

Samráðshópur áfallahjálpar – Guðrún Eggertsdóttir og Margrét Blöndal

2. Hvaða starfseiningar unnu að þessum verkþætti/verkefni

Samráðshópur áfallahjálpar á höfuðborgarsvæðinu

3. Hvar var viðkomandi ráðgjafi staddur á meðan á æfingu stóð?

Í Lundi, Skógarhlíð, fundarstað samráðshópsins

4. Nefnið nokkur atriði sem hefðu mátt fara betur og gerið tillögur að úrbótum.

Undirbúnings- eða æfingarlegs eðlis:

Nafnalisti hópsins var ekki fullgerður (símanúmer vantaði) og samráðshópur áfallahjálpar í SST hafði gamlan lista – mikilvægt er að uppfæra listana og hafa nýjustu uppfærslu útprentaða í SST og með gögnum hópsins. Fundaraðstaða hópsins var ekki fullnægjandi, vantaði borðsíma, tölvu og nettengingu.

Einnig þyrfti hópurinn að eiga sín gögn (möppu, ritföng, nafnalista, gátlista o.fl.) í fundaraðstöðu sinni – huga þarf að framtíðar fundaraðstöðu hópsins og undirbúningi hennar

Gagnlegt væri að varafulltrúar taki þátt í fundum og fræðslu hópsins til jafns við aðalfulltrúa, sérstaklega í byrjun á meðan fulltrúarnir eru að komast inn í málin og læra á kerfið og sitt hlutverk – hópurinn setji sér vinnureglu varðandi boðun á fundi og fræðslu

Þar sem enginn fulltrúi var frá heilbrigðisþjónustunni í AST var fulltrúi RKÍ tengiliður hópsins og hann var ekki klár á verkefni samráðshópsins. Það olli svolitlum misskilningi í byrjun. – samráðshópar áfallahjálpar eru nýir í skipulaginu, mikilvægt er að kynna þá og verksvið þeirra fyrir tengiliðum í AST og SST

Framkvæmdar- eða úrlausnarlegs eðlis

Hópurinn fékk ekki sms boð frá 112, var þó kominn inn í boðunargrunninn og fékk prufuboð á miðvikudag – veldur ruglingi þar sem hópurinn er ekki á útkallslista í flugslysaáætlun, heldur virkjaður að ákvörðun heilbrigðisborðs í SST.

Huga þarf að frumþörfum hópsins, matur og salernisaðstaða. Auðvitað fékk hópurinn svo að borða, pizza og kaka. Íris sá til þess.

Kallað var eftir fleiri prestum í fjöldahjálparstöðina, ruglingur var í boðleiðum þannig að tvisvar var hringt í prófast – fara þarf yfir boðleiðir með öllum viðkomandi og skýra þær

5. Nefnið nokkur atriði sem fóru vel.

Undirbúnings- eða æfingarlegs eðlis:

Hópurinn hafði fengið góða fræðslu fyrir æfinguna og voru meðlimir mjög áhugasamir og virkir. Mikið var rætt um mögulegar aðgerðir, hvaða leiðir væru færar til að leita nánari upplýsinga, hvað gera ætti næst og hverju þyrfti að hluta að til lengri tíma.

Framkvæmdar- eða úrlausnarlegs eðlis

Hópurinn skipti strax með sér verkum.
Ritari skráði framvindu aðgerða jafnóðum.
Fulltrúar AST komu af og til og gáfu hópnum upplýsingar.
Farþegalisti lá mjög fljótlega fyrir og fór hópurinn þá strax að greina eftir aldri til að reyna að gera sér grein fyrir þörfum á áfallahjálp og stuðningi í samfélaginu.
Hópurinn var meðvitaður um bakland sitt og úrræði en svolítið óruggur um hvenær ætti að virkja og hvaða umboð hann hefði til þess.



Mat polenda.

Hvergið fannst þér undirbúningur Þvír æfingun?	Hvergið fannst þér æfingin gangar?	Fundst allir ávækar?	Hvergið var fyllt með lífan þinni í slysa-áð?	Hvergið var fyllt með lífan þinni í Sofunarsvæði slasaðra (SSS)	Hvergið var fyllt með lífan þinni í ríðningun?	Hvergið var fyllt með lífan þinni í endatöð (fræðslu-sætur lesta)?	Hvað fannst þér sérstaklega lakvætt 1 dag?	Hvað fannst þér heit mat þú bætur þara 1 dag?	Hvergið fannst þér meðferðin þjá bjúgumalitr?	Er eitthvað annað sem þú vilt taka sérstaklega fram?
Góður	Mátuleg	Já	Vel	Mjög vel	Vel	Sæmilega	Fórúnin og undirbúningurinn var mjög góður, starfsmenn ISAVIA héldu rosalega vel utan um alla þau komu með teppi og mat ef að þess þurfti.	Það hefði mátt athuga á mér MIKKLU fyrr ég var ein af þeim síðustu að fara inn á sofunarsvæði slasaðra og ég taldi mig vera mikið slasaða. Einnig var ég úrskurð látn áður en ég dó. Þau kymntu sig ekki þegar að þau komu að mér.	Góð	
Mjög góður	Vel	Nei	Mjög illa	Mjög illa	Illla	Mjög vel	Fólk umhyggjúsamt.	Ég var skilin frá 8 ára drengnum mínum og varð ofsalega nervös. En mér skylst að þetta sé eðlilegt við þess háttar aðstæður.	Sæmileg	Ég var úrskurð látn áður en ég var dái! Annars gekk allt vel og fráþær æfing :)
Góður	Vel	Já	Vel	Vel	Vel	Vel	Flutningar gengu vel, fylgst var vel með lífan leikara og reynt að sjá til þess að þeir höfðu allt til taks og óþægindi lágmarkuð.	Í upphafi leið leikurum/sjúklingum eins og of fáir voru að taka þátt í flokkun og flutningum sem og að akvarlegum áverkum lítið sinnt. Einnig drögu myndavélarnar og slökkvistarfið mikla athygli frá sjúklingum.	Góð	Þið eruð stórkostlet. Vigdis: Thank you. Kveðja, Dagmar (mamma Bjarka).
Góður	Sæmilega	Nei	Mjög vel	Mjög vel	Mjög vel	Vel	Flutningurinn gekk vel	var með tein í gegnum bringuna og hann rakst í við flutning	Sæmileg	
Mjög góður	Mátuleg	Já	Vel	Mjög vel	Vel	Vel		Síðustu lífsmörk ekki endilega komið áfram með sjúklingi. Þ. e. stundum voru fyrstu lífsmörk notuð.	Mjög góð	
Mjög góður	Mátuleg	Já	Mjög vel	Mjög vel	Mjög vel	Mjög vel	Það virtist eins og fólk væri virkilega að vanda sig og að allir væru hér til að gera sitt besta. Mikrið var passað uppá að mér líði vel og allir reyndu að halda meðferðina og skoðun sem raumvörulegasta.		Mjög góð	
Mjög góður	Mátuleg	Já	Mjög vel	Mjög vel	Mjög vel	Mjög vel	Mjög hróð og góð afgreiðsla á slyso	var lækkuð í forgangi á SSS en hækkuð strax aftur á slyso	Góð	
Góður	Mátuleg	Já	Mjög vel	Mjög vel	Vel	Mjög vel	mjög fróðlegt að fá að taka þátt í svona stórrí æfingu.		Mjög góð	
Góður	Mátuleg	Nei	Mjög vel	Mjög vel	Mjög vel	Vel	Gott samstarf og stuttur biðtími eftir æfinguna.	Mættu vera gefnar meiri upplýsingar til leikara um hvort og hvernig lífsmörkin breytast við meðferð eða skort á meðferð.	Mjög góð	

Hverjig farnest þér undir-búningur?	Hverjig farnest þér um tíma-farag?	Hverjig var þi/ger með íþan þinni á slyss-stað?	Hverjig var þi/ger með íþan þinni á söfnun-ar-skið slyss-stað (SSS)?	Hverjig var þi/ger með íþan þinni á erðast-öð (fræðslu-sekur lestar)?	Hverjig farnest þér sér-saklega íkvarð?	Hverjig farnest þér með teðni þjá björgunara-liör?	Er eitthvað annað sem þú vilt taka sérstaklega fram?	
Góður	Of stutt	Nei	Sæmilega	Vel	Illla	Vel	það var of mikil rótering á fólki sem fylgdist með mér frá slyss-stað í SSS og fyrir vikó greindust ekki allir ávorkar/upplýsingar töpuðust í ferlinu	Sæmileg
Mjög góður	Mátuleg	Já	Mjög vel	Mjög vel	Mjög vel	Mjög vel	var fyrst fjarlægður frá móður af björgunaraðila en svo sóttur aftur í björgunarsveitarbil að beiðni móður til að geta fylgt henni	Mjög góð
Góður	Mátuleg	Já	Mjög vel	Vel	Mjög vel	Mjög vel		Góð
Mjög góður	Mátuleg	Nei	Mjög vel	Vel	Sæmilega	Sæmilega		Góð
Mjög góður	Mátuleg	Já	Illla	Mjög vel	Vel	Mjög vel	Vinnubrögð björgunarfólks og starfsfólks á slyssadeild.	Góð
Mjög góður	Mátuleg	Já	Sæmilega	Vel	Vel	Vel		Góð
Góður	Of löng	Já	Mjög vel	Mjög illa	Sæmilega	Vel	ekki fara á spítala	Góð þetta var mjög leiðilegt á spítalanum
Góður	Mátuleg	Já	Sæmilega	Illla	Vel	Sæmilega		Góð
Góður	Of löng	Já	Sæmilega	Vel	Mjög vel	Mjög vel	Þetta var bara mjög skemmtilegt og nýtt	Mjög góð
Góður	Mátuleg	Já	Sæmilega	Vel	Vel	Mjög vel	Stutt úti og þáttaka mjög margra aðila	Góð
Mjög góður	Mátuleg	Já	Sæmilega	Mjög vel	Mjög vel	Mjög vel		Góð
Mjög góður	Mátuleg	Já	Vel	Mjög vel	Vel	Mjög vel	veðrið	Góð
Góður	Mátuleg	Já	Mjög vel				There have been some problems because i was told not to speak icelandic and some people of the team didnt accept, that i neither speak icelandic nor english. Of course they were looking for people who could speak german. Maybe this is a point that should be a little more practised! They always wanted me to speak english. But in a real crash with tourists and foreigners it is really imortant to deal with people who dont speak icelmadic, and sometimes no english!	Mjög góð
Góður	Mátuleg	Já	Mjög vel	Mjög vel	Mjög vel	Vel	?	Mjög góð nei
Góður	Mátuleg	Já	Mjög vel	Mjög vel	Mjög vel	Vel	?	Mjög góð nei

Hvernig farnest þú unndirþingur?	Hvað farnest þú unndirþingur?	Fundust allir ávækar?	Hvernig var þið gætt með þessum þingi?	Söfnunarsæði sláðra (SSS)	Hvernig var þið gætt með þessum þingi?	Hvernig var þið gætt með þessum þingi?	Hvernig var þið gætt með þessum þingi?	Hvað farnest þú sérstaklega ljákrækt?	Hvað farnest þú hvernig mátt þú?	Hvernig farnest þú með þessum þingi?	Er eitthvað annað sem þú vilt taka sérstaklega fram?
Góður	Mátuleg	Nei	Mjög vel	Mjög vel	Mjög vel	Vel	Vel	Blíðin var alltof löng úti á vettvanginum.	Sæmileg	Sæmileg	
Mjög góður	Mátuleg	Já	Mjög vel	Mjög vel	Mjög vel	Mjög vel	Mjög vel	hvað þetta gekk bara ótrúlega vel og heppinn með veður	Mjög góð	Mjög góð	eg bara þekka fyrir skemmtillegan dag .D
Góður	Mátuleg	Já	Mjög vel	Mjög vel	Mjög vel	Mjög vel	Mjög vel	Það var svoltið kalt og ég var málaður með svona klístri á hendurnar þannig að ég gat varla hreyft þær en svo var ég bara í síðerma peysu allan daginn.	Mjög góð	Mjög góð	Allir voru alveg ótrúlega indæilir
Mjög góður	Mátuleg	Já	Mjög vel	Mjög vel	Vel	Vel	Sæmilega	Mér finnst að rauðu ættu að hafa farið á undan þeim grænu	Mjög góð	Mjög góð	Takk fyrir að leyfa mér að taka þátt :
Mjög góður	Of löng	Já	Mjög vel	Mjög vel	Mjög vel	Mjög vel	Mjög vel	Viðmótið hjá öllum var mjög gott og allir hugsuðu mjög vel um mig.	Mjög góð	Mjög góð	
Góður	Mátuleg	Já	Vel	Vel	Vel	Vel	Vel	Þetta var eins raumverulegt og þetta gat	Mjög góð	Mjög góð	
Góður	Mátuleg	Já	Vel	Vel	Sæmilega	Vel	Vel	Góð aðstaða og gott fólk	Mjög góð	Mjög góð	
Góður	Mátuleg	Nei	Mjög vel	Mjög vel	Mjög vel	Mjög vel	Mjög vel	útskrá betur hvernig þetta ætli að fara fram	Góð	Góð	
Góður	Of löng	Nei	Illá	Vel	Vel	Sæmilega	Sæmilega	Þurfti að liggja mjög lengi á SSS. Var mjög óþægilegt og leið mjög illa þegar ég stóð upp.	Góð	Góð	
Góður	Of löng	Nei	Vel	Sæmilega	Sæmilega	Sæmilega	Vel		Góð	Góð	
Góður	Mátuleg	Nei	Sæmilega	Sæmilega	Sæmilega	Sæmilega	Sæmilega	A sainsvæð grænna settist ég út í horn, snéri miðanum mínum á hvolf og lét sem ég svæfi (hefði sem sagt getað verið rauður og í vanda), en þar sem ekki leið nema upp. 1	Góð	Góð	Við vorum 4ra manna fjölskylda sem tók þátt í æfingunni. Sonur minn, Bjarki Víðar Birgisson, 8 ára, var skilinn frá móður sinni, þar sem hann var réttilega flokkaður sem rauður, en hún féll á milli þess og hvar hún var.
Góður	Mátuleg	Já	Mjög vel	Mjög vel	Mjög vel	Mjög vel	Mjög vel	miðita bar til márs var símt var samvinnan	Góð	Góð	Í skilningu minn á áverkunum sem sjúklingur
Mjög góður	Mátuleg	Já	Mjög vel	Mjög vel	Mjög vel	Mjög vel	Mjög vel	Ég var spelkaður á öðrum fæti (en var samt með 2 brot), og það var augljóst að allir á SSS gengu bara út frá að annar fóturinn minn var slasaður.	Góð	Góð	Þetta var mjög gaman og spennandi að sjá hvernig þetta ferli virkar.

Hvernið fannst þér undirbúningur? Þútt áhringna?	Hvað fannst þér ætíð ganga? æhtingarna?	Fundur allir ávaka?	Hvernið var þig get með þann þinn á sýs-stað?	Hvernið var þig get með þann þinn á Söfnunarsaði sýs-stað (SSS)?	Hvernið var þig get með þann þinn á endastöð (fræðslu-ætur lesta)?	Hvað fannst þér sérstaklega jákvætt fara í dag?	Hvað fannst þér hætt mætt þau? þingna-íðr?	Er eitthvað annað sem þú vilt taka sérstaklega fram?
Mjög góður	Of löng	Já	Sæmilega	Mjög vel	Vel	Mjög vel		Góð
Mjög góður	Mátuleg	Nei	Sæmilega	Sæmilega	Vel	Vel	Það var ekki skobað allt því það fannst ekki mar á okkila	Góð
Góður	Mátuleg	Já	Sæmilega	Sæmilega	Vel	Hvað þetta var gaman	Hugsa betur um mann.	Góð
Mjög góður	Mátuleg	Já	Vel	Mjög vel	Mjög vel			Góð
Góður	Mátuleg	Já	Vel	Mjög vel	Mjög vel			Mjög góð
Góður	Mátuleg	Já	Vel	Vel	Vel			Mjög góð
Góður	Mátuleg	Nei	Sæmilega	Illia	Sæmilega	Illia		Sæmileg
Góður	Mátuleg	Nei	Sæmilega	Illia	Sæmilega	Illia		Sæmileg
Mjög góður	Mátuleg	Já	Vel	Vel	Sæmilega	margin	Vantaði nokkra r greiningar hjá sumum. Vitlausar flokkanir.	Mjög góð
Góður	Mátuleg	Já	Sæmilega	Illia	Mjög vel	Vel	Samhæfing allra	Sæmileg Takk fyrir mig!
Góður	Mátuleg	Já	Illia	Illia	Sæmilega	Sæmilega		Sæmileg
Mjög góður	Mátuleg	Já	Vel	Sæmilega	Vel	Sæmilega	Góður undirbúningur og skipulag	Góð Takk fyrir mig!
Góður	Of löng	Nei	Illia	Sæmilega	Sæmilega		Flökkun var almennt góð en hjá mér hefði ég mátt fá meiri forgang með höfuðverka.	
Góður	Sæmilega	Nei	Illia	Sæmilega	Sæmilega	Mjög vel	Þjögumarmenn mistöku brunasár fyrir skrármur, hlustuðu lítið á kvartanir og rifu mann á fætur þegar maður hefði frekar átt að fá amk hálskraga miðað við umkvartanir. Við komu á Grensás gekk fólk bara um, einn læknir á staðnum, og horfi í kring um sig. Sjúklingum voru ekki úveguð sæti og ekki rétt við það um líðan eða lífsmörk tekin. Afsökunin var sögð sú að það væri ekki aukamannskapur til að sjá um þetta - sem er auðvitað ekki raunin þegar svona á sér stað í alvöru. Öll aðkoma Grensáss var mjög léleg.	Sæmileg Mér finnst mikið vægt fyrir læknana að fá alvarlega áverka þannig að þeir endi á slysadeild og fái að upplifa hvornig ferlið er frá a-ö.
Mjög góður	Mátuleg	Já	Mjög vel	Sæmilega	Mjög vel	Vel	tók enginn eftir að ég væri ekki með forgangsspjald og þæði enginn í því fyrir en logreglan tók eftir því	Góð
Mjög góður	Of löng	Já	Illia	Illia	Illia	Illia	Ekki voru tekin lífsmörk né var búið almennilega um höfuðverka. Mér var gefin grísjá og sagt að ég ætti að hjálpa mér sjálfur.	Sæmileg Á endastöð stóð þjögumarsveit sig vel í að róa mig og gera gefa mér upplýsingar sem ég þurfti til að róast.

Hverting fannst þér undirbúningur þríf æfingun?	Hvað fannst þér um tímaferð? æfingarinnar?	Fundur állir ávækar? æfingarinnar?	Hverting var þú í gætt með lífan þinni á slyssstöð?	Hverting var þú í gætt með lífan þinni á Söfnunarsvæði slasaðra (SSS)?	Hverting var þú í gætt með lífan þinni á flutningum?	Hverting var þú í gætt með lífan þinni á andstöð (fræðslu-segur lestar)?	Hvað fannst þér sérstaklega jákvætt í dag?	Hvað fannst þér hefti mátt þúur þessa ferðarinnar?	Hverting fannst þér með ferðin hja þjögunarliði? Er eitthvað annað sem þú vilt taka sérstaklega fram?	
Góður	Mátuleg	Nei	Ill	Vel	Vel	Sæmilega	Það var vel hugsað um líðan mina á SSS.	Það var vel hugsað um líðan mina á SSS.	Mér fannst of fáir þjögunarmenn/flutningmenn á slyssstöð. Of langan tíma tók að flokka sjúklinga og flytja. Þeir sem voru alvarlega slasaðir hefðu líklega dáið áður en þeim hefði verið bjargað. Meiri áhersla hefði mátt vera á að örva leikarana til að leika og gera aðstæður raunverulegri. Maður vissi ekki hvernær maður ætti að byrja að leika á slyssstöð, enda þjögunarmenn langt í burtu. Það hefði mátt ræða við leikarana fyrir æfinguna og hjálpa þeim að komaast í karakter og hvetja til að leika vel.	Góð
Góður	Mátuleg	Nei	Ill	Vel	Mjög vel	Mjög vel	Starfsmenn isavia fylgdust mjög vel með fólki. Gaman að fá að fylgjast með ferlinu og aðkomu allra aðila.	1) það var aldrei tekið líkamskoðun 2) það var ekki búið um höfuðsár í öllu ferlinu 3) það var heldur ekki búið um sárnið þar sem fingurir 2 fóru af 4) vantaði að fólk kynnti sig	Takk fyrir mig, þetta var lærdómsríkt	
Mjög góður	Mátuleg	Já	Ill	Mjög vel	Vel	Vel	Fékk lækisástoð fjótt í söfnunarsvæðinu og fékk mat.	Það var gaman að sjá hvernig er komið að manni sem þolanda. Er nýjiði í þjögunarsveit svo þetta var mjög fróðleg. Takk fyrir mig!	Mjög góð	
Mjög góður	Mátuleg	Já	Vel	Mjög vel	Sæmilega	Ill	Góð viðbrögð aðhlyningarfólks á SSS.	Slökkviliðsmenn hefðu mátt hafa meira samband við aðila sem voru inn í bílunum sem þeir voru að klippa utan af.	Góð	
Mjög góður	Mátuleg	Já	Mjög vel	Vel	Mjög vel	Mjög vel	hvað allir voru vingjarnlegir og góðir	mér fannst maður þurfa að biða óþarfliga mikið	Sæmileg takk fyrir mig :)	
Góður	Mátuleg	Já	Sæmilega	Mjög vel	Mjög vel	Mjög vel	Hefði mátt vera ýtarlegri leiðbeiningar með hlutverkum, t.d. hvernig eigi að svara hinum ýmsu spurningum frá þjögunarfólki og læknum (t.d. hvort maður eigi að vilja verkjalyf o.p.h.)	Mjög góð		

Hverig farnest þér undirbúningur?	Hvað farnest þér um drömmingur?	Hvað farnest þér um tímala lengd ættingarinnar?	Hvað farnest þér um ættingin ganga?	Fundust allir ávækar?	Hverig var þigst með þann þinn í slyssstöð?	Hverig var þigst með þann þinn í söfnunarsæði slyssstöð?	Hverig var þigst með þann þinn í söfnunarsæði slyssstöð?	Hverig var þigst með þann þinn í andæði (fæðisútsætur/sævi)?	Hvað farnest þér sérskaktlega jákvætt 1 dag?	Hvað farnest þér hveit mátt betur fara 1 dag?	Hverig farnest þér með ferðin til þess björgunar-liðs?	Er eitthvað annað sem þú vilt taka sérstaklega fram?
Mjög góður	Mjög vel	Mátuleg	Já	Mjög vel	Sæmilega	Mjög vel	Vel	Þetta var gaman og skemtilegt, fyndið en samt ekki gaman að sjá hvernig það var misjafnt eftir fólki hvað það gat leikið vel, og verði alvarlegt.	gefna fólki umbúðir sem er slasað eða finnur til.	Mjög góð	takk kærlega fyrir mig og þetta var rosalega gaman og skemtilegt og fyndið. :)	
Góður	Sæmilega	Mátuleg	Já	Sæmilega	Vel	Vel	Mjög vel	allir lögðu sig vel fram og voru mjög hjálpsamir, og vildu gera allt fyrir alla, góð samvinna á milli allra	betri samband á milli s. s. að allir skjili alla, hvað allir eru að meina	Góð		
Mjög góður	Vel	Mátuleg	Já	Mjög vel	Sæmilega	Mjög vel	Mjög vel	Að það á að kaupa fleiri pizzur fyrir þá sem komu seinast :)	Flutningar	Mjög góð :P		
Mjög góður	Mjög vel	Mátuleg	Já	Mjög vel	Mjög vel	Mjög vel	Vel	Hjálpin var fin. :)	Blíð og ég mætti leika þetta aðeins betur. :)	Mjög góð	Takk fyrir mig	
Mjög góður	Vel	Mátuleg	Já	Sæmilega	Sæmilega	Vel	Mjög vel	Hversu passlega alvarlega fólk tók ættingunni		Góð	hefðu átt að að leita betur að áverkum á slyssstöð yfirsást áverka sem bent var á og gengu ekki nógu vel frá sjáanlegum áverkum	
Góður	Vel	Of löng	Já	Mjög vel	Sæmilega	Vel	Mjög illa		Asnalegt að biða í margar klst án matar á Slyssó vegna röntgen	Góð	Bera meiri virðingu fyrir þáttakendum	
Sæmilegur	Sæmilega	Of löng	Já	Sæmilega	Vel	Vel	Sæmilega		Hefði mátt hugsa betur um liðan sjúklinga í "alvörunni". Voru látnir hanga lengi og í óþægilegum aðstæðum. Einnig farnest mér biðtími á hverjum stað alltof langur sérstaklega þega á SBD var komið.	Mjög góð		
Góður	Vel	Of löng	Já	Illá	Illá	Mjög vel	Vel	Flutningar gengu vel fyrir sig	tímalengdin	Mjög góð		
Góður	Sæmilega	Of löng	Já	Sæmilega	Vel	Vel	Sæmilega	Það var hugsað ágætlega um mann.	Mér farnest of mikið óskipulag á söfnunarsæði slasaðra og mér farnest of mikill ágreiningur um það hvað ætti að gera við mig.	Mjög góð	Sæmileg	

Hvergið fannst þér undirbúningur? Þvítt ættingjuna?	Hvað fannst þér ættingh ganga? ættgarinnar?	Fundur áttir ávækar? Hvergið fannst þér um tíma-lengd	Hvergið var þígt með lífan þinni á slysa-áð? Söfnunarsvæði slæðra (SSS)?	Hvergið var þígt með lífan þinni á Söfnunarsvæði slæðra (SSS)?	Hvergið var þígt með lífan þinni á ættungrun?	Að allt gekk vel og flesir skemmtu sér	ég veit ekki	Hvað fannst þér hefði mátt betur fara í dag?	Hvergið fannst þér með teinin hjá þjögungar-átt? Er eitthvað annað sem þú vilt taka sérstaklega fram?
Góður	Vel	Já	Sæmilega	Vel	Mjög vel	Mjög vel og flesir skemmtu sér	ég veit ekki	Góð	Nei eginlega ekki
Góður	Vel	Já	Vel	Vel	Mjög vel	flesst allt gegg vel		Góð	hefði mátt halda börum stöðugari
Mjög góður	Mjög vel	Já	Sæmilega	Mjög vel	Mjög vel			Sæmileg	
Góður	Vel	Nei	Sæmilega	Vel	Vel		Fylgjast betur með þeim sem voru ekki með mikil læði og höfðu sig ekki mikið framm í fyrir.	Góð	
Mjög góður	Mjög vel	Já	Sæmilega	Mjög vel	Mjög vel	Þjögungarmenn og slökkviliðmenn voru mjög hrædd á slysinu, ég var alltaf með einhvörn, aldrei eina, það var vel stjórnað frá hvern maður og líka held ég svæðistjörn. Gótt að vera sjúkling sem þjögungarmaður, ég lærði mikið af þessu!!	í SSS þei voru að tinna miða minn tvísar og tina mig einu sinni (ég fór í græn svæði en var í gulan...), þei voru ekki að nota nog vel bókinu fyrir spítalan á eftir	Góð	Ég var að leika útlendiga sem tala bara móðurtungumal og skildi það við þórfum að fá hóp inní sveitinni tilbúin að koma á svona slys bara að þýða: ég er tíll! Túlkur voru aldrei komnir og ég sé ekki háskólar-túlkur inni slyssvæði svona (paník) og hvernig geta þau þýðist þjögungar-órð: I don't think an official translator out of the university and library will make it there without panik, and I am sure they will not know how to translate the medical words.

Rýnifundur.

Aðgerðastjóri, Jóhann Berg Þórisson, aðalvarðstjóri Lögreglunni á höfuðborgarsvæðinu:

Jóhann hrósaði samstarfsmönnum sínum í Aðgerðastjórn og sagði þá hafa staðið sig með stakri þryði. Hann sagði að í fyrsta fast hefði illa vantað einhvern frá Landspítalanum en úr því rættist þegar á leið. Einnig varð mikill ruglingur á að koma seinni greiningarsveit á vettvang. Undrattækið „björninn“ stjórnstöðvarbíll björgunarsveitanna gaf okkur þann möguleika að hafa myndræna sýn yfir vettvanginn og hjálpaði það mikið og einnig gátum við haldið fundi við vettvangsstjórn á „skybe“ og sagði það hafa verið á margan hátt þægilegra en fjarskipti með talstöð. Okkur fannst einnig mjög þægilegt að geta fylgst með talningunni jafn óðum og tölur breyttust (í gegnum sms app) og líklega sparaði það mikið álag á fjarskiptakerfinu. Samskiptin við SST gengu vel. Mér fannst þetta gaman og lærði mikið.

Vettvangsstjóri, Þórný Þórðardóttir, varðstjóri:

Lýsti vinnu í vettvangsstjórn og í stuttu máli gekk sú vinna vel. Sjúklingatalningar „appið“ var alger snilld og gerði okkur mun auðveldara að fylgjast með flæði sjúklinga.

Björgunarstjóri, Þorvaldur Geirsson, SHS:

Mér fannst æfingin ganga þokkalega fyrir sig. Verkaskipting milli viðbragðsliðs vallarins og okkar var skýrt og á hreinu. Smá stund tók að dreifa liði SHS sem kom frá fjórum stöðvum, um svæðið. Fékk sendan björgunarsveitarmann sem sá um öll fjarskipti og munaði það miklu og gaf björgunarstjóra mun betra næði til stjórnunar. Mínir menn höfðu gaman af þessu. Það var mikið atriði að koma öllum björgum í vinnu þannig að allir fengu verkefni.

Aðhlyningarstjóri, Ragna María Ragnarsdóttir, Landspítalinn:

Tafir urðu á því að greiningarsveitin yrði sótt og því komum við aðeins seinna inn á Söfnunarsvæði slasaðra (SSS) en hægt hefði verið. Við breyttum skipulagi á SSS lítillega meðal annars skiptum við á rauðum og gulum svæðum. Það var til þess að rauðir yrðu nær útgöngu í sjúkrabíla. Eftir á að hyggja þá hefðum við átt að vanda uppröðun á slösuðum betur þannig að rými nýttist betur. Okkur vantaði tilfinnanlega fleiri í vinnu og greiningarsveit tvö tafðist alveg út hófi. Það væri athugandi hvort við getum ekki fengið strax td.tuttugu aðstoðarmenn frá björgunarsveitum eða skyndihjálparteymi Rauðakrossins til að vinna á SSS. Það vantar tilfinnanlega fleiri hendur til þess að sinna sjúklingum eftir greiningu og einnig vantaði burðarmenn til að flytja börur. Við skipuðum birgðastjóra en of seint. Það þarf að skipa hann strax frá upphafi aðgerða. Annars vorum við rosalega ánægð með æfinguna og þetta var ótrúlega lærdómsríkt.

Gæslustjóri, Hrafn og Gústi frá umferðardeild lögreglunnar á

höfuðborgarsvæðinu:

Okkur fannst æfingin góð. Okkar menn voru með stjórnunarkerfið nokkuð á hreinu en við þurfum að setja okkur betur inn í SÁBF kerfið til þess að tryggja betur að við séu allir að vinna saman. Skýra þarf betur fjarskiptaplanið. Hvað eigum við að vera lengi á okkar talhóp og að og margir voru að nota sama talhópin of lengi. Við vorum of fáliðaðir í lögreglunni og við getum ekki varpað ábyrgðinni á aðra. Það var skortur á áreiti sem áhjákvæmilega myndi fylgja slíkum atburði. Þegar atburðir sem þessir eru í gangi sem líklega tækju langan tíma þá þarf að hugsa fyrir því að björgunarfólk allt þarf að fá einhverja næringu til þess að halda sér gangandi. Eitt af okkar verkefnum er að sjá um talningu og við gerðum það þrátt fyrir að talið væri með „appi“. Þessum talningum bar nokkurn veginn saman.

Björgunarsveitarmenn sem við fengum í gæslu voru oft bráðlega horfnir til annarra starfa. Þetta er ekki óeðlilegt því við erum að hugsa og vinna um sitthvor störf in í aðgerð.

Flutningastjóri, Brynjar Þ. Friðriksson, SHS:

Ég vil byrja á því að þakka fyrir að fá að taka þátt í æfingunni. Að mínu áliti tókst þessi æfing mjög vel. Ef þetta hefði verið alvörunni þá tal ég að þetta hefði gengið mjög vel. Verkefni flutningastjóra er þrjúþætt, stjórn á MÓT, stjórn á biðsvæðum bjarga og síðast nýting allra bjarga. Valdi mér strax tvo aðstoðarmenn og skipaði auk þess mann yfir MÓT. Að mínu mati skiptir það miklu máli að stjórnandi skipi sér aðstoðarfólk og eða aukastjórnendur til þess að hafa sjálfur tíma til þess að hafa yfirsýn og stjórna. Brynjar skýrði gang stjórnunar á æfingunni og nefndi meðal annars að spurning væri hvort stýra ætti björgum af MÓT eftir þörfum eða senda alla á SLY til þess að allir komust að æfingunni og fengju verkefni. Við völdum þann kostinn að hafa sem flesta í vinnu. Ég tel ákjósanlegra að búa til litla hópa þar sem til dæmis fjórir björgunarsveitarmenn, slökkviliðsmaður og lögreglumaður vinna saman frekar en að hóparnir séu einsleitir. Starfsmaður Isavia bauð okkur lítinn pallbíl til afnota sem fljótlega var tekinn í sjúkraflutninga sem vekur upp þá spurningu hvort nauðsynlegt sé að nota alvöru sjúkrabíl til flutninga þegar flutningsleiðir er jafnstutt og á æfingunni. Þar teppist sérhæfður maður og sérhæfð bifreið með búnaði. Heilt yfir gekk æfingin vel, bæði skráningar, flutningar, stjórnun og fjarskipti.

Rauði krossinn, (talsmaður kynnti sig ekki), söfnunarsvæði aðstandenda og

skyndihjálpar: Aðalverkefni Rauða krossins var uppsetning

fjöldahjálparstöðvar/söfnunarsvæðis aðstandenda í Menntasólanum við Hamrahlíð og vinna skyndihjálparhóps á söfnunarsvæði slasaðra. Opnun fjöldahjálparstöðvar gekk fljótt og vel fyrir sig og fyrstu aðstandendur komu skömmu eftir opnun hennar.

Rekstur stöðvarinnar gekk vel og það sem miður fór voru allt smáatriði. Mikið álag var af fjölmiðlum. Skyndihjálpar hóp okkar var skipt upp á öll svæði en ekki hafði verið búist við því, en gott mál. Fyrir bragðið urðum við heldur fámenn og hefðum viljað vera fleiri sem auðvelt væri að bæta úr. Það sem miður fór voru smávægileg atriði. Okkur fannst æfingin takast mjög vel og við hafa mikið gagn af.

Samráðshópur áfallahjálpar á höfuðborgarsvæðinu (og á SST), Margrét

Blöndal, Landspítali:

Þessi æfing var mjög lærdómsrík og verður notuð til þess að gera góða hluti betri. Hópurinn samanstendur af fólki úr Rauða krossinum, kirkjunni, félagsþjónustu, heilbrigðisþjónustu og lögreglunni og er nýstofnaður. Verkefni þessa hóps er að samræma öll verkefni er varðar sálrænan stuðning og áfallahjálpar í slíkum atburðum sem þessum. Nokkurs misskilnings hefur gætt um hlutverk hópsins sérstaklega svona snemma í aðgerðum einkum hjá heilbrigðis-hópsins í samræmingarstöð og aðgerðastjórn og í því sambandi langar mig til að mynnast á nokkur atriði. Samráðshópurinn getur verið gagnlegur í því hvernig á að veita upplýsingar til almennings í gegn um fjölmiðla, það getur þurft að setja upp fljótlega fundi með aðstandendum og aða íbúum eftir eðli atburðar. Þar sem hópurinn er ný er hann og starfsumhverfi hans enn í mótun. Sá hluti hans sem vann SST leggur til að hópurinn verði settur í Bjargargrunninn (Neyðarlínunnar). Hópurinn telur sig hafa haft gagn af æfingunni og að hún muni leiða hópinn áfram í að marka sér starfsumhverfi í atburðum sem þessum.

Samhæfingarstöðin (SST), Víðir Reynisson, almannavarnardeild

ríkislögreglustjóra:

Við vorum afskaplega ánægð með þessa æfingu. Við vorum í fyrsta skipti að vinna með aðgerðastjórn höfuðborgarsvæðisins. Þeir voru í nýrri aðstöðu og við ýmislegt kom í ljós sem læra má af til að gera gott kerfi betra. Við vorum með stöðufund með aðgerðastjórn í gegnum myndrænt form. Það hefur

ekki verið gert áður enda nóg að gera. Reynslan var góð og sérstaklega að geta verið í mynd og þessi háttur verður hafður á í framtíðinni gefist tilefni til þess. Óvenjulegt álag var á Tetrakerfinu og sendirinn í Skógarhlíðinni setti viðskipti í biðröð sem er ákaflega óvenjulegt enda var álagið þannig að á tímabili voru 400 Tetrataeki í tengslum við Skógarhlíðar- og Hallgrímskirkju senda kerfisins en þetta eru afkasta mestu sendar á landinu.

Nýr hugbúnaður sem reyndar var ekki fullgerður var prófaður í æfingunni ma. til þess að prófa vistun gagna. Þegar þessi búnaður verður tilbúinn verður hann ekki minni bylting fyrir stjórnendur aðgerða en Tetrakerfið var þegar notkun þess hófst hér á landi. Samband heilbrigðiskerfisins og aðgerðarstjórnar fór að miklu leiti úrskaiðis. Bæði vegna rangrar notkunar talhópa og að heilbrigðisfólk gat ekki mætt í tíma í aðgerðarstjórn. Að þessu má meðal annars læra að ekki má persónutengja menn við verkefni heldur verður að verkefna tengja þau einingum.