



Flugslysaæfingin Vestmannaeyjar 2012



Lokaskýrsla



Þessari skýrslu fylgir DVD diskur sem inniheldur:

- Rafrænt eintak af þessari skýrslu.
- Fjölda mynda sem teknar voru á æfingunni
- Video upptöku af rýnifundi sem haldinn var eftir æfinguna



Efnisyfirlit

Inngangsorð.....	3
Orðskýringar.....	4
Lokaskýrsla æfingastjóra.....	5
Gangur æfingarinnar.....	6
Samantekt lærdómsatriða flugslysaæfingarinnar.....	10
Leikarar og förðun - Vigdís Björk Agnarsdóttir.....	14
Aðgerðarstjórn Vestmannaeyjum - Halldóra K. Hauksdóttir fulltrúi lögreglustjóra.....	16
Fulltrúi Björgunarfélags Vestmannaeyja í AST - Kristján Björnsson.....	18
Aðgerðarstjórn - Kristján Kristjánsson AVD.....	19
Vettvangsstjóri - Lögreglan Vestmannaeyjum, Pétur Steingrímsson.....	21
Vettvangsstjórn - Eggert Magnússon AVD.....	23
HSV aðhlyningarstjóri - Guðný Bogadóttir.....	26
Heilbrigðisstarfsólk - Greining og aðhlyning slasaðra - Bára Benediksdóttir og Björg Sigurjónsdóttir.....	28
Björgunarstjórar - Slökkvilið Vestmannaeyja - Friðrik Páll Arnfinnsson og Stefán Örn Jónsson.....	30
Flutningastjóri - Sigríður Gísladóttir.....	33
Flutningastjóri - Björgvin Herjólfsson.....	34
Gæslustjóri - Haraldur Geir Hlöðversson 9412.....	38
Gæslustjóri - Eggert Magnússon AVD.....	41
Flugslysaæfing Vestmannaeyjar 2012 - Ingibergur Einarsson.....	43
Fjöldahjálparstöð Arnardrangi - Sigmar Georgsson.....	44
Slysavettvangur - Þorlákur Snær Helgason, Guðbrandur Lárusson og Eðvald Lúðvíksson.....	46
Fjarskipti - Guðmundur F. Jónsson / 112 og Tetra.....	47
Sjúkrabíll Vestmannaeyjum - Styrmir Sigurðarson.....	49
Lóðsinn í Vestmannaeyjum - Sveinn R. Valgeirsson.....	51
Úr dagbók Lóðsins.....	52



Þessi skýrsla er gefin út af Isavia ohf.

Efnisyfirlitið hér að ofan gefur til kynna hverjir eru höfundar einstakra kafla

Umsjónarmenn með útgáfu þessarar skýrslu eru:

Kristján Torfason - kristjan.torfason@isavia.is

Bjarni Sighvatsson - bjarni.sighvatsson@isavia.is

Dagskrá flugslysæfingar Vestmannaeyjaflugvöllur 20-22.sept. 2012.



Fimmtudagur 20.sept	Föstudagur 21.sept	Laugardagur 22.sept
<p>Boðunarprófun (Neyðarlínan) verður um kl.10:00 miðvikudagsmorguninn 19.sept. Allir viðbragðsaðilar eiga að fá SMS boð. Þeir sem ekki fá boð hafi samband við tengiliði viðbragðseiningar sinnar við 112 eða sendið upplýsingar til bergsveinn@112.is</p> <p>Áætlað er að Landhelgisgæslan komi með DASH flugvél sína, sýni hana og verði með kynningu á getu hennar til björgunar- og leitarstarfa á Vestmannaeyjaflugvelli kl.17:30. Einnig verður kynnt umgengni við þyrlur. Óþið öllum þeim sem taka þátt í æfingunni. Hefst með fræðslunni (í flugstöðinni) og endar með skoðun á flugvélinni.</p> <p>Kl. 19:30 Setning æfingarinnar Salur: Skátaheimilið við Faxastíg (opið öllum) <ul style="list-style-type: none"> ° Setning. Dagskráin og gangur æfingarinnar-Isavia ° Rannsókn og vettvangur flugslysa. <i>Rannsóknarnefnd flugslysa.</i> ° Fjarskiptaskipulag æfingarinnar. <i>Almannavarnadeild.</i> ° Fjarskipti og verkleg notkun Tetra. <i>Slysavarnarfélagið Landsbjörg</i> ° Fræðsla fyrir Slökkvilið Vestmannaeyja. <i>Þorlákur Snær-Eðvald og Guðbrandur.</i> </p>	<p>Kl.16:00 Aðgerðarsjórn - Vettvangsstjórn skrifborðsæfing. Hús Björgunarfélagsins. (Verkþáttastjórnar og lykilmenn ásamt ráðgjöfum mæta einnig).</p> <p>Kl. 18:00 Aðstoðar- og förðunarfolk – Skátaheimilið við Faxastíg Kynning og fræðsla fyrir þá sem sjá um og farða sjúklinga á æfingunni.</p> <p>Kl. 20:00 Leikarafundur Skátaheimilið við Faxastíg Kynning og fræðsla fyrir þá sem leika sjúklinga á æfingunni.</p> <p>Kl. 19:30 Stöðufundur. Salur: Skátaheimilið við Faxastíg <i>Opið öllum</i> <p>Dagskrá:</p> <ul style="list-style-type: none"> ° Uppsetning vettvangsins-SA 5 mín ° Leikarar og meðhöndlun 5 mín ° Aðgerðarsjóri 5 mín ° Vettvangsstjóri 5 mín ° Stjórnendur viðbragðseininga með upplýsingar eftir þörfum. ° Averkamat,bráðaflokkun ofl. <i>Landspítalinn. Bárta og Helga Rósa</i> </p>	<p>Kl. 08:00 Förðun leikara. Staður: Skátaheimilið við Faxastíg</p> <p>Kl. 10:30-13:00 (upb) Flugslysæfingin</p> <p>Strax að lokinni æfingu er hressing í flugstöð, fyrir alla þá sem tóku þátt í æfingunni.</p> <p>Kl 14:00+ Frítt í sund fyrir sjálfbóðaliða</p> <p>Eftir hressingu: Viðrunarfundir starfseininga og efini safnað í bráðabyrgða skýrslur (fyrir úrvinnslufund)</p> <p>Þeir sem eru á lausu ganga frá búnaði sínum á meðan aðrir funda um skýrslu fyrir rýnifund</p> <p>Kl.14:00 Urvinnslufundur æfingarinnar Skátaheimilið við Faxastíg Æfingu slitið</p>
		<p>Athugið að dagskrárlíðir fimmtudags- og föstudags kvöldi gætu breyst.</p> <p>Hvað merkia litir ? Þeir sem leika sjúklinga og þeir sem aðstoða við forðun og umsjá leikara.</p> <p>Sameiginlegt, allir mæta (opið öllum).</p> <p>Almenn vinna. Starfseiningar vinna að undirbúningi, frágangi o.fl.</p> <p>Skrifborðsæfingar /fræðsla vettvangs- og aðgerðarstjóra</p>

Inngangsorð.

Daganna 20.-22. september sl. var haldin á og við Vestmannaeyjaflugvöll flugslysaæfingin Vestmannaeyjar 2012.

Æfingin var liður í því skipulagi Isavia að halda eina viðamikla flugslysaæfingu á hverjum áætlunarflugvelli ekki sjaldnar en á fjögurra ára fresti.

Þessi æfing er í röð margra æfinga sem haldnar hafa verið undanfarin ár á öllum áætlunarflugvöllum landsins.

Að undirbúningi æfingarinnar og að sjálfri æfingunni kom að venju hópur manna af höfuðborgarsvæðinu, svokallaður ráðgjafahópur.

Hópur þessi samanstendur af sérfræðingum úr hinum ýmsu starfsstéttum og tengist starf hvers ráðgjafa samsvarandi starfseiningu viðkomandi æfingarsvæðis.

Ráðgjafahópurinn fundar og skipuleggur frumvinnu við undirbúning æfingarinnar og í framhaldi af því er farið á viðkomandi stað og haldnar kynningar og kennslunámskeið í samvinnu eða annað að óskum heimamanna.

Heildarskipulag hvernar æfingar byggist á viðbragðsáætlun sem Almannavarnardeild ríkislögreglustjóra í samvinnu við Isavia, gefur út fyrir hvern flugvöll.

Samhliða æfingunum er því annaðhvort unnið að gerð nýrrar flugslysaáætlunar fyrir viðkomandi flugvöll eða þá að sú sem fyrir er tekin til endurskoðunar, bæði fyrir æfinguna svo og er hún yfirfarin í ljósi reynslunnar af æfingunni og lagfærð eftir því.

Þessi endurskoðun kemur líka viðbragðsaðilum hvers staðar til góða þar sem menn rýna í sinn þátt í áætluninni og gefst bæði tækifæri til að hafa áhrif á áætlunina sjálfa svo og einnig að aðlaga starf sitt og skipulag að henni eða breytingum sem á henni kunna að vera gerðar.

Venjulega er mikið lagt undir þegar æfingar eru haldnar.

Viðbragðsaðilar hvers staðar rýna í innra skipulag sitt og búnað og leitast við að bæta hvorutveggja eftir þörfum. Oft er farið út í meiri og minni fjárfestingar í hlutun sem menn telja vanta til þess að eining þeirra geti staðið undir væntingum.

Það er því ljóst að mikið er lagt undir bæði með mikilli vinnu svo og útlögðum kostnaði. Síðast en ekki síst er mikil framlegð sjálfboðaliða, en án þeirra yrði víða harla lítið úr flugslysaæfingum, nyti þeirra ekki við.

Leitast er við að hafa skýrslu þessa sem einfaldasta og auðlesna. Útgáfa hennar hefur eitt aðalmarkmið:

Að draga fram hvað vel fór í viðkomandi æfingu og undirbúningi hennar svo viðbragðsaðilar viti hvað þeir gerðu rétt og læri af því....

Að draga fram hvað betur hefði mátt fara í viðkomandi æfingu og undirbúningi hennar svo viðbragðsaðilar geti dregið lærdóm af því og bætt úr.

Orðskýringar.

Ráðgjafahópur.

Ráðgjafahópur er hópur fólks af Reykjavíkursvæðinu og frá Akureyri sem hefur aflað sér sérþekkingar á sviði hópslysaviðbúnaðar, hver á sínu sviði. Hópurinn mætir á þann stað þar sem halda á æfingu, tryggir heimamönnum ákveðna fræðslu og aðstoðar við undirbúning, framkvæmd og úrvinnslu æfingarinnar. Á æfingunni sjálfri eru þeir eftirlitsmenn og ráðgjafar og eru staðsettir þar sem sérþekking þeirra kemur að mestum notum.

Aðgerðarstjórn (AST).

Aðgerðarstjórn fer með yfirstjórn aðgerða og er oftast staðsett á lögreglustöð staðarins eða aðsetri almannavarna. Hana myndar hópur staðarmanna þar sem hver og einn starfar vegna þekkingar eða tengsla við viðbragðshópa starfshópa. Til dæmis fulltrúar löggæslu, björgunarsveita, heilbrigðismála, vegamála, slökkvímála og fleira í þeim dúr. Yfirmaður hópsins er lögreglustjóri staðarins eða fulltrúi hans. Verkefni aðgerðarstjórnar er að hafa heildaryfirlit yfir aðgerðirnar, útvega bjargir, sjá um flutning sjúklinga úr héraði, samræma aðgerðir í héraði og vera tengiliður samræmingarstjórnar í miðstöð almannavarna í Skógarhlíð í Reykjavík.

Vettvangsstjórn (VST).

Vettvangsstjórn er líttill hópur fagmanna (oft 2-5) er aðgerðarstjórn skipar til þess að fara með stjórnun aðgerða á (slysa)vettvangi. Vettvangsstjórn sem starfar oftast nærri vettvangi, upplýsir aðgerðarstjórn um gang mála, skipar verkþáttarstjóra eftir atvikum, útvegar bjargir og mannskap og tekur aðrar ákvarðanir er lúta að framgangi aðgerða á vettvangi.

Verkþáttastjórar.

Verkþáttastjórar eru undir stjórn vettvangsstjórnar. Þeir sjá um sjálfstæð verksvið, fá bjargir og ráð hjá vettvangsstjórn og upplýsa hana um gang mála.

Björgunarstjóri stjórnar björgunarstörfum á vettvangi, slökkvistörfum, frumgreiningu og leit að fólki.

Aðhlyningarstjóri stjórnar greiningarstöð, sér um sjúkra- og fjöldahjálp, forgangsroðun sjúklinga og ákveður flutning þeirra.

Gæslustjóri sér um lokun og verndun innri svæða (slysstaðurinn) og lokun ytri svæða, umferðastjórnun og almenna gæslu.

Flutningastjóri sér um móttöku bjarga og ákveður biðsvæði, bæði skráningu og skipulagningu. Hann sér um flutning slasaðra af skaðasvæði í greiningu og á sjúkrahús eða annað eftir ákvörðun aðhlyningarstóra.

Lausnaraðilar.

Lausnaraðilar eru allir þeir viðbragðsaðilar heimamanna sem að aðgerðum og lausnum mála koma og vinna beint og óbeint undir stjórn aðgerðar- og vettvangsstjórna. Dæmi um lausnaraðila eru: slökkviliðsmenn, björgunarsveitir, lögregla, heilbrigðisfólk, Rauði krossinn og margir fleiri.

Samhæfingarstöð (SST).

Samhæfingarstöð almannavarna er staðsett í Skógarhlíð í Reykjavík. Verkefni samhæfingarstöðvarinnar er að aðstoða t.d. aðgerðarstjórnir á landsvísu, útvega hverskins bjargir og samræma störf aðgerðarstjórna þegar umfang aðgerða krefst þess. Hana manna fólki með sérþekkingu á ýmsum sviðum er snerta björgunarmál svo og fulltrúar ýmissa opinberra stofnanna.

Lokaskýrsla æfingastjóra.

Til hvers, fyrir hverja, tilgangur.

Þetta er svokölluð lokaskýrsla flugslysaæfingarinnar sem haldin var 22. september 2012 á Vestmannaeyjaflugvelli. Slíkar skýrslur eru gerðar í lok hverrar æfingar og þær eru sendar forsvarsmönnum viðbragðseininga ásamt mynddiski þar sem við söfnum saman því myndefni er varðar æfinguna sem við komumst yfir. Einnig eru þessar skýrslur sendar rafrænt til viðbragðseininga og einnig á netið (isavia.is) og væntanlega á facebook í nánustu framtíð.

Til hvers.

Í lok hverrar æfingar er haldinn rýnifundur þar sem talsmaður hverrar viðbragðseiningar og fleiri skýra frá því sem var þeirra upplifun á æfingunni. Bæði það sem vel fór og miður í undirbúningi hennar svo og hvað vel fór og miður við framkvæmt æfingarinnar. Við biðjum síðan sömu aðila að taka saman þessa punkta og setja á ákveðið form sem síðan fer í lokaskýrslu. Þetta eru lærdómsatriði æfingarinnar sem alls ekki mega fara forgörðum. Æfing ein og sér er góð og öllum er nauðsynlegt að æfa ætli þeir að ná færni í því sem þeir eru að gera. En í ljósi þess að flugslysaæfingar eru haldnar á fjögurra ára fresti er ljóst að nauðsynlegt er að æfingarnar leiði til þess að það sé notað sem vel hefur reynst og ekki síður að það sé lagað sem miður hefur tekist.

Fyrir hverja.

Fyrir alla þá sem tóku þátt í æfingunni. Og ekki síður þá sem ekki tóku þátt og þá sem hefja störf í einhverri viðbragðseiningu á milli æfinga. Allir munu nota afrakstursins ef að skýrslan leiðir til að einingar framkvæmi bætur.

Tilgangur.

Tilgangurinn er að gera viðbragðseiningar hæfari til þess að bregðast við hópsslysi. Með því að læra af nýliðinni æfingu. Með því að þú farir yfir lærdómspunkta þinnar einingar og bætir út því sem miður fór. Með því fara yfir lærdómspunkta hinna viðbragðsaðilana og sjá hvort um sameiginleg vandamál hefur verið að ræða sem bæta mætti úr. Með því að yfirfara flugslysaáætlunina, bæði í kafla 8 þar sem verkefnum þinnar viðbragðseiningar er lýst og skoða einnig aðra kafla þar sem farið er yfir verksvið, samvinnu og fjarskipti og koma hugmyndum um úrbætur áfram. Tilgangurinn með útgáfunni er sá að gera viðbragðsaðilum kleyft að hafa yfirsýn yfir þau atriði sem bæta þarf til þess að geta þeirra til viðbragðs verði betri.

Bjarni Sighvatsson.

Æfingastjóri

Gangur æfingarinnar.

Almennt.

Æfingin í heild var með hefðbundnum hætti. Ráðgjafar mættu á fimmtudegi og setning æfingarinnar var í skátaheimilinu og í kjölfar hennar var ýmis fræðsla líkt og á flestum æfingum. Reyndar byrjaði dagskráin með komu Dash 8 flugvélar Landhelgisgæslunnar en hún lenti á Vestmannaeyjaflugvelli síðdegis. Þar var fyrst haldin í flugstöðinni glæru kynning á vélinni og einnig á umgengni við þyrlur en síðan var farið út og vélin skoðuð. Almenn ánægja var með þetta framtak Gæslunnar. Á föstudeginum síðdegis var haldin skrifborðsæfing þar sem aðgerðarstjórn, vettvangsstjórn og verkþáttastjórar æfðu sig í stjórnun. Þetta er skrifborðsæfing í bókstaflegri merkingu og hefur þann tilgang að æfa fjarskipti og samskipti hinna ýmsu stjórnenda í tilbúnu „slysi“ á borði. Þessar æfingar hafa heilmikið gildi daginn fyrir alvöruæfinguna og taka dálítið „hrollinn“ úr stjórnendum fyrir alvöruna sem bíður daginn eftir.

Á föstudagskvöldið var svo haldinn stöðufundur þar sem stjórnendur fóru yfir sína málaflokka, farið var yfir praktísk atriði varðandi æfinguna og frekari fræðsla í kjölfarið.

Æfingin sjálf hófst fyrr en seinast og lauk einnig fyrr. Tilgangurinn er sá að nota daginn eins vel og hægt er. Áður fyrr var byrjað um hádegi og rýnifundur haldinn á sunnudag. Nú var ákveðið að klára hvorutveggja á einum degi. Margir þeir sem komu að æfingunni mættu á fimmtu- og föstudags fundina og margir þátttakenda eru sjálfboðaliðar. Við lítum því þannig á að okkur beri skylda til þess að nýta tímann vel og sjálfboðaliðar vilja að sjálfsögðu hafa sitt frí. Ekki er vafi á að þetta fyrirkomulag er mun heppilegra.

Um klukkan fjögur á laugardeginum var æfingunni lokið og henni slitið eftir rýnifund í húsi Björgunarfélags Vestmannaeyja.

Handritið.

Þegar verið er að skipuleggja flugslysaæfingu verður að taka tillit til nokkurra þátta eins og umhverfi, fjölda björgunarmanna, aðkomu annarra bjarga, aðkomu þyrlu og á hvaða erfiðleikastigi eigi að keyra æfinguna. Að jafnaði eru hafðir jafn margir „slasaðir“ og fjöldi þeirra farþega + áhöfn farþegavéla sem að jafnaði nota viðkomandi völl. Í þessu tilfelli hefði sú tala verið 21. Okkur fannst þetta ívið of knappt en ekki sannfærandi að í nítján farþega vél séu mikið fleiri farþegar. Þess vegna ákváðum við það snjallræði að hafa tvær flugvélar og láta þær rekast saman yfir innsiglingunni. Þar með gætum við fjölgað þolendum og víkkað út vettvang á trúverðugan hátt. Að lokum hljómaði handritið nokkurn vegin þannig:

Lítil kennsluvél og nítján sæta farþegavél rekast saman yfir innsiglingunni að Vestmannaeyjahöfn. Kennsluvélin fer í sjóinn en stærri vélin reynir aðflug að vesturenda austur-vestur brautar. Hún nær ekki inn á braut og brotlendir á allöngu svæði út af brautarenda. Þarna vorum við komnir með tvo vettvanga sem við gætu spilað úr og höfðum þá einkum inn grip þyrlu í huga.

Vettvangurinn.

Tilgangur með uppsetningu slysavettvangs er sá að reyna að skapa aðstæður sem að einhverju leiti endurspegli raunveruleikann þannig að viðbragðsaðilar sem á vettvang koma mæti „raunverulegum“ aðstæðum. Þetta er auðvitað ekki hægt nema að litlu leiti en þó gert eins og hægt er. Nú er búið að halda nokkrar flugslysaæfingar á Vestmannaeyjaflugvelli. Það er búið að prófa ýmsar uppsetningar

verkefna á vettvangi. Í ljósi þess hve vel gekk að leysa verkefni síðustu æfingar 2008 var ákveðið að láta reyna meira á viðbragðsaðila.

Vettvangur 1:

Í stað þess að hafa vettvanginn á flugvellingum var slysinu dreift frá brautarenda og allt að 5-600 metra út frá honum og flakið haft í nokkrum hlutum. Þetta gerði alla stjórnun vettvangs og yfirsýn miklu erfiðari. Tuttugu og einum sjúklingi var dreift um svæðið. Þarna voru hefðbundin slökkviverkefni, klippuverkefni, leit að aðhlyning slasaðra og bráðaflokkun.

Vettvangur 2:

Litla vélin var látin fara í sjóinn við innsiglinguna (á pappírnum) en neyðarsendir var settur í gang í fjöruborðinu á svipuðum slóðum. Það ver verkefni Lóðsins að finna þennan sendi með því að miða hann út með sérstöku miðunartæki. Í þessu verkefni voru þrír sjúklingar og þeir merktir sem þyluverkefni og þessu verkefni var stýrt af æfingastjórn.

Verður.

Veður hafur áhrif á æfingar. Gott veður kætir alla og gerir góða æfingu betri og ekki hvað síst er það gott fyrir þá sem leika sjúklinga því eðlilega er kalsamt að liggja á blautri jörð og bíða eftir hjálp. Af haustverðri að vera var veður þokkalegt, nokkur vindur en að mestu þurrt því vel innan marka.

Útkallið.

Æfingin hófst nokkru fyrir klukkan ellefu eða nokkuð seinna en áætlað var en lengri tíma tók að koma sjúklingum fyrir en ætlað var, enda slysstaðurinn mun stærri og dreifðari en áður. Útkallið var eftir hefðbundinni aðferðafræði það er að flugturninn kallar á flugvallarslökkvibíl og upplýsir um atburð en kallar síðan í Neyðarlínuna með Tetra talstöð og upplýsir um atburðinn. Neyðarlínan sendir síðan SMS boð í fjölda GSM síma og flugslysaæfing er hafin.

Eitt atriði er rétt að benda á. Mér finnst vanta á að Neyðarlínan tæki fyllri þátt í æfingunni. Neyðarlínan þarf, þegar aðstæður leifa, að kalla eftir frekari upplýsingum frá flugvelli til þess að geta gefið þeim sem eru á leiðinni á slysstað upplýsingar um það sem þeirra bíður. Björgunarstjóri kveðst hafa reynt að ná í Neyðarlínuna án árangurs. Ekki er hægt að fullyrða hvors sökin er en rétt er að á æfingum geri 112 ráð fyrir að leika með varðandi upplýsingagjöf þangað til vettvangsstjórn tekur yfir.

Æfingin.

Vettvangur 1:

Allir voru í startholunum og því leið ekki langur tími þar til fyrstu viðbragðsaðilar mættu og hófu þegar í stað aðgerðir. Tilfallandi höfðu einhverjir verið á „rúntinum“ kvöldið áður og því séð hvernig uppstillingu var háttað enda vafðist það ekki fyrir mönnum að tækla vettvanginn. Í ljós kom að ákveðnar ökuleiðir höfðu „teppst“ um nóttina þannig að björgunarmenn áttu úr færri akstursleiðum að velja en á góðum degi. Var þetta liður í því að koma mönnum á óvart og sjá hvernig þeir brygðust við. Þessi vettvangur náði frá neðanverðum brautarenda, við Brekkuhús og endaði nærri Hamarsvegi. Hann var því langur, ekki auðfarinn og ekki sjónlína milli allra staða og verkefni dreifð.

Vettvangur 2:

Vettvangurinn var úti á ytri höfn og honum stýrt af æfingastjórn svo að hann hefði ekki of truflandi áhrif á störf vettvangsstjórnar. Þegar Lóðsinn hafði fundið neyðarsendi litlu flugvélarinnar sem þau sæmdarhjónin Óli Lár og Emma Vído héldu

á og pössuðu niðri í fjöru, þá taldist hann hafa fundið flugvélina og var þyrla send til þess að ná í sjúklinginn sem var þar um borð og var hann hífður úr Lóðsinum og fluttur á SSS. Tveimur farþegum hafði lánast að synda í land og urðu að leitar- og þyrluverkefnum seinna í æfingunni.

Segja má að æfingin hafi síðan gengið fyrir sig á hefðbundinn hátt. Margir þeirra sem komu að æfingunni voru í sinni annarri eða þriðju æfingu og nokkuð færri (og þroskaðri) í sinni fjórðu. Fyrir bragðið gekk þetta verkefni vel fyrir sig og engir áberandi hnökror voru á framkvæmd. Tveimur og hálfri klukkustund eftir að æfingin hófst var búið að bjarga öllum og koma þeim á SSS (söfnunarsvæði slasaðra) og áfram á sjúkrahús og eða í sjúkra flug á sjúkrahús uppi á landi.

Í lok æfingarinnar var að vanda boðið uppá hressingu í flugstöð á vegum Isavia. Það var á vegum Kvenfélagsins Líknar boðið upp á humarsúpu með alvöru humri út í. Þar með hafa þær (með fullri virðingu fyrir öllum) slegið allar sýnar kyn- og kvenfélagssystur út.

Rauði krossinn í Vestmanneyjum.

Sá um rekstur söfnunarsvæðis aðstandenda og rak þann þátt æfingarinnar sjálfstætt. Einnig lögðu þeir til ómetanlega hjálp á SSS.

Landhelgisgæslan.

Landhelgisgæslan kom bæði með Dash 8 vél sýna og sýndi hvað hún getur í björgun og sjúkraflutningum og sendi síðan þyrlu á æfinguna. Þyrluna notaði æfingastjórn í sérverkefni eins og að flytja leitarmenn út á eyju til að leita farþega úr litlu vélinni, ná í sjúkling um borð í Lóðsinn og að flytja sjúklinga af stóra vettvangi 1 á SSS. Að venju er þyrlan undir stjórn bakskipulags því við viljum hafa hönd í bagga með það hversu mikil inngrip hennar eru hverju sinni. Samvinnan við áhöfnina var til fyrirmyndar.

Fjarskipti.

Fjarskiptin virtust ganga vel enda í minni flestra ádrepa frá kvöldinu áður um margort fólk, óskýrt fólk og fólk sem stundum ýtti á takkann og færi síðan að velta efninu fyrir sér. Samtöl voru flest stutt hnitmiðuð og innihaldsrík. Álagið var að sönnu orðið mikið á talhóp vettvangsstjórnar og hefði sennilega verið rétt að skipta í fleiri talhópa til að minnka það. En allt gekk þetta þokkalega.

Flugslysaáætlunin.

Til er „Flugslysaáætlun fyrir Vestmannaeyjaflugvöll“. Allar slíkar áætlanir eru eins að uppbyggingu og með sömu köflum. En auðvitað er mismunur milli staða og auðvitað breytast hlutir. Það kom í ljós að áætlunin sem var endurnýjuð 2008 var orðin um margt útelt enda margar breytingar orðið. Heimamenn eru í bestri stöðu til þess að fylgjast með breytingum og koma þeim áfram.

Vangaveltur.

Á æfingunni kom upp atvik þar sem lögreglan bað um björgunarsveitarmenn í lokun. Einhver tregða var á framkvæmdinni af hálfu björgunarsveitamanna. Um þetta vil ég segja. Það er ekki hægt að einstaklingar hlýði ekki tilmælum hversu ósáttir sem þeir eru við þau. Ef að kerfið gengi þannig þyrfti enga stjórnun, menn gerðu það sem þætti mest eða best henta hverju sinni. En auðvitað hef ég fulla samúð með björgunarmanni sem leggur á sig ómælda vinnu, fjárfestingar í búnaði og æfingum til þess að geta staðið sýna pligt þegar á reynir og er við flestu búinn öðru en því að sitja út í móa sem

lokunarmaður. Endapunkturinn er sá að ef að vettvangsstjórn telur að hægt sé að taka björgunarmenn frá því að sinna/bjarga slösuðum og nota í önnur verkefni þá verður það að standa. Þetta er spurning um mat á forgangsörð verkefna. En af þessu ber að læra. Semjum við ákveðin hóp, Drullusokkana, Lions eða Kiwanis um að þeir taki að sér gæslu/lokun undir stjórn lögreglu og skráum þá með það verkefni í flugslysaáætlun. Látum síðan björgunarmenn bjarga.

Annað er að Slysavarnardeildin Eykyndill er hvergi með verkefni í áætluninni. Þetta er hópur harðduglegra kvenna, úr björgunar-og forvarnar starfi og það hlýtur að þurfa slíkar konum í aðra eins aksjón og flugslys er. Er ekki kominn tími til að finna þeim verkefni?

Niðurstaða.

Í heildina gekk æfingin mjög vel. Sjá má að þrátt fyrir mun erfiðari vettvang var verkefnum lokið á um það bil sama tíma og síðasta æfing sem var mun þægilegri sem verkefni. Niðurstaðan er því sú að hér hafi verið um góða, vel verkefna leysta æfingu sem var ykkur til sóma. Fyrir hönd ráðgjafa sem komu að æfingunni langar mig til þess að þakka öllum þeim sem komu að æfingunni eða aðstoðuðu okkur á einn eða annan hátt. Án samtakamáttar eru slíkar æfingar ekki haldnar.

Takk fyrir samvinnuna og bestu kveðjur,
Bjarni Sighvatsson-æfingastjóri.



Samantekt lærdómsatriða flugslysaæfingarinnar.

Athugið að hér eru aðeins teknir nokkrir punktar úr skýrslum til þess að draga fram það sem telja má til helstu atriða. Það þurfa ekki að vera þeir sömu sem höfundar skýrslna telja mikilvægasta. Einkum er dregið fram það sem breyta/bæta þarf með tilliti til þess að kerfið virki en ekki ábendingar sem snúa beint að einstökum atburðum sem ekki höfðu bein áhrif á æfinguna. Nauðsynlegt er að lesa nánar skýrslu viðkomandi til þess að fá skýrari mynd af málinu.

Æfingastjóri:

- Skipuleggja þarf betur samskipti milli flugturns og 112 þannig að turn gefi frá sér allar þær upplýsingar sem skipta máli og að fái staðfest að upplýsingarnar hafi komist til skila. Komið hefur fyrir að turnmenn hafa romsað út úr sér öllum upplýsingum en allir á 112 verið uppteknir á sama tíma og ekki numið hver talar eða ekki allar upplýsingarnar. Einnig þarf turn að gæta þess að upplýsa 112 frekar um það sem kann að skipta máli á fyrsta stigi aðgerða það er á meðan bjargir eru á leiðinni á slyssað.
- Einnig þarf Neyðarlínan og aðvifandi viðbragðsaðilar að muna að fara á Tetratalhóp sem nota skal í aðdraganda/upphafi aðgerða. Í þessu tilfalli Av-SL_2.

Aðhlyningarstjóri:

- Fræðsla verði sniðin að þörfum hópa en ekki of almenn.
- Vaktlæknir var sambandslaus. Af hverju. Hverju þarf að breyta ?
- Aðhlyningarstjóri þarf fastan aðstoðarmann til aðstoðar.
- Búa þarf til áætlun vegna hópslyss sem miðast við lausn verkefna óháð hverjir eru í vinnu eða til taks á Eyjunni.
- Vantaði að fólk staðfesti móttöku skilaboða. Meiri þjálfun í fjarskiptum.
- Vantaði burðarmenn. Hverjir eiga að sjá um þau mál ?
- Í hópslysi þarf að vera „birgðastöð“ á vegum sjúkrahúss og einhver sem sér um hana.
- Skipuleggja þarf hver sér um að útvega lyf og annað sem vantar á SSS.

Gæslustjóri:

- Tryggja þarf fleiri aðstoðarmenn við lokun (innri og yrtri).
- Tryggja þarf að allir lögreglumenn geti njóti þeirrar fræðslu sem í boði er fyrir æfingar.

Aðgerðarstjórn:

- Þrjá þarf í fjarskiptaherbergi til þess að vinna í skilaboðum.
- „Samhæfingarstöð“ er óþjálta í fjarskiptum. (Ath. „SST“).
- Bæta þarf búnað í stjórnstöð AST.

Björgunarstjóri:

- Algert sambandsleysi við Neyðarlínuna-112 í upphafi æfingarinnar (ath. ekki kemur fram í skýrslu björgunarstjóra hvernig reynt var að hafa samband við 112).
- Tímasetja betur kennslu varðandi klippuvinnu úr flugvélum.
- Of mikið álag á Av-SL_2.
- Björgunarfólk notað í verk sem leikmenn hefðu geta sinnt. Það vantaði á SLY í meira mæli.
- Gamlar klippur tefja björgun.
- Tetra talstöðvar gera gæfumuninn. Þeim þarf að fjölga.

Flutningastjóri:

- Skráning út af SSS.

Vettvangsstjóri:

- Fjarskiptasamband við björgunarstjóra var lélegt. Þörf á að prófa búnað betur fyrir æfingar.
- Vettvangsstjórn vann í litlu rými og var oft erfitt að vinna vegna skvaldurs og talstöðvar samskipta
- Spurning um að nota flugturn eða flugstöð í stað gáms.
- Í svona stórum aðgerðum þarf fleiri starfsmenn í VST, til dæmis ritara.

Rauði krossinn:

- Engin stjórnandi var til taks þegar Rauða kross fólk mætti í flugstöð.

Sjúkrabílar:

- Undirbúningur af hálfu HSV var mjög lélegur.
- Endurskoða þarf áætlanir HSV og Almannavarnanefndar með breyttu fyrirkomulagi sjúkraflutninga í huga.
- Bæta þarf fjarskipti milli vettvangs og HSV.
- Klippur slökkviliðs eru í mjög lélegu ástandi og þörf á að endurnýja búnað, og æfa klippuvinnu á samskonar efni og notað er í flugvélum.

Lóðsinn:

- Verkefni Lóðsins hefði mátt vera meira ögrandi.
- Lóðsinn og flugturninn ættu að æfa öðru hvoru fjarskipti á „airband-“ og VHF tíðnum.

Isavia-starfsmenn á Vestmannaeyjaflugvelli:

- Fjarskipti í upphafi æfingar gengu ekki nógu vel.
- Bílar óku yfir brautir án samráðs við flugturn (þarf að æfa).
- Laga þarf vídeóvélar við flugstöði þannig að flugturn geti betur fylgst með umferð.

Starf í aðgerðarstjórn-Kristján Björnsson:

- Tel mikilvægt að aðgerðarstjórn fari eftir því skipulagi sem komið var á í stjórnun sambærilegra aðgerða fyrir mörgum árum eða svokölluðu SÁBF stjórnskipulagi. Það gengur út á skiptingu verkefna þannig að hver aðili sé að leysa ákveðið verkefni eða verkefnaflokka á þann hátt að ljóst sé hver geri hvað með hagkvæmni og skilvirkni í huga.

Ráðgjafi hjá flutningsstjóra, björgunarsveit og víðar:

- Vettvangsstjórn of fámenn miðað við verkefni.
- Endurskoða þarf skrifborðsæfinguna.
- Vettvangsstjórn taki upp 100% loggun.
- Aðgerðastjórn vinni eftir SÁBF kerfinu og kynni sér það.
- Aga þarf fjarskipti betur. Menn kvitti í talstöðvar.
- Virða skal það að lögregla er æðstráðandi á slysavettvangi.
- Samræma VERÐUR möppuval og uppsetningu Tetrastöðva allra viðbragðsaðila.
- Láta ekki dýrmætt fólk sinna verkefnum sem allir geta sinnt.
- Á að víkja frá fyrirfram gefnu skipulagi ?
- Vita verkþáttastjórar ekki hvað þeir eiga að gera. Ef í vafa þá: http://almannavarnir.is/displayer.asp?cat_id=120
- Viðbragðsaðilar samlesi flugslysaáætlunina.

Ráðgjafi í vettvangsstjórn:

- Fræða þarf alla aðila sem koma að viðbragðsáætlunum betur um verksvið, ábyrgðarsvið, stjórnkerfi og fjarskiptafyrirkomulag ekki bara fyrir æfingar heldur oft.
- Þeir þættir sem ég tel að þurfi að leggja aukna áherslu á í heildstæðum viðbragðsæfingum eru: Gæsla, rannsóknir, fjölmiðlar, stjórnkerfi og fjarskipti.
- Vettvangsstjórn var undirmönnuð og hefði átt að skipta meira með sér verkum (SÁBF).
- Allir þeir sem stunda vettvangsstjórnun þurfa að fara á vettvangsstjóranámskeið.
- Fjarskiptamaður noti heyrnartæki á fjarskiptatæki til þess að bæta vinnufrið.

Ráðgjafi á slysavettvangi (SLY).

- Heimamenn séu meðvitaðir um að það sé þeirra að koma með breytingar á flugslysaáætlun (og þá tímalega fyrir flugslysaæfingar).
- Það verður að hafa umferðastjórnun (bíla) á flugvelli þegar flug er og ekki síður þegar þyrlla á leið um völlinn.
- Athuga að betra er að nota exi á flugvélabúk en glussaklippur.

Ráðgjafi leikara:

- Heimamenn höfðu ekki útvegað leikara eða útvegað bíl fyrir þá eins og þeim hafði verið ætlað.
- Tryggja þarf betur að leikarar sem hafa farið í gegnum sitt hlutverk (útskrifaðir af SSS) séu ekki að þvælast inn á söfnunarsvæði. Það skapar ónæði og rugling.
- Tryggja þarf að leikarar sem settur eru í sérverkefni svo sem þyrlluverkefni séu með aðstoðarmenn eða séu í öruggu símasambandi þannig að þeir geti alltaf haft samband við ráðgjafa og öfugt.

Ráðgjafi í aðgerðarstjórn:

- Aðgerðastjórn hefði átt að koma að uppfærslu flugslysaáætlunar þannig að hún hefði verið til fyrir æfinguna.
- Þeir sem starfa í aðgerðarstjórn þurfa að mæta á kynningu eða námskeið í SÁBF enda nauðsynlegt fyrir stjórnun aðgerðar að kunna skil á því stjórnunarskipulagi.
- Ef að fleiri en eitt verkefni er keyrt er rétt að bæði heyri undir AST en ekki að bakskipulag sjái um annað óháð AST.
- Aðgerðastjórn þarf alls ekki að vera mönnum mannskap úr almannavarnarnefndum.
- Það gengur ekki að aðrir en AST-fólk sé í rými þess í aðgerðum. Í þessu tilfalli var samráðshópur áfallahjálpar á sama stað.

Ráðgjafi við gæslustjórn.

- Leggja áherslu á að það reyni meira á gæslustjóra og hans fólk á æfingum.
- Gæslustjóri á að sjá um talningu og flæði þolenda og á ekki framselja þá ábyrgð og honum ber að upplýsa VST um tölur þolenda.
- Gæslustjóri hafði ekki þann mannskap sem hann þurfti til þess að tryggja- og vernda vettvang enda lögreglan fáliðuð. Kanna þarf hvernig hægt er að tryggja henni aukið lið í aðgerðum.
- Mikilvægt er að allir hlýði fyrirmælum lögreglu jafnt á æfingum sem í alvöru.
- Mikilvægt er að allir lögreglumenn fari á vettvangsstjóranámskeið.

Ráðgjafi í fjarskiptum-Tetra:

- 112 þarf að koma meira að slíkum æfingum sérstaklega í upphafi þeirra til dæmis með því að hafa mann í SST.
- Noti menn aukabúnað við Tetrastöðvar (hljóðnema, eyrnatæki, eyrnahljóðnema) þá ber að æfa og sannreyna virkni búnaðar fyrir æfingar.
- Skoða betur stjórnun og samskipti við þyrlu (fjarskiptalega).
- Reyna að nota eins fáa talhópa og hægt er vegna álags á sendi.
- Fjarskiptaagi hefur batnað. Hægt væri að halda námskeið í notkun fjarskipta.



Flugslysaæfingin Vestmannaeyjar 2012 - Skýrsla ráðgjafa

1. Viðfang (Verkþáttur eða verkefni) og Ráðgjafi/ar:

Leikarar og förðun - Vigdís Björk Agnarsdóttir

2. Hvaða starfseiningar unnu að þessum verkþætti/verkefni

Isavia

3. Hvar var viðkomandi ráðgjafi staddur á meðan á æfingu stóð?

Leikaramiðstöð, á vettvangi og í SSS.

4. Nefnið nokkur atriði sem hefðu mátt fara betur og gerið tillögur að úrbótum.

Undirbúnings- eða æfingarlegs eðlis:

Ekki var búið að útvega leikara fimmtudag fyrir æfingu og lítið hafði verið gert í að finna aðila sem sæi um þennan þátt. Eftir símtal við heimamann í Eyjum hafði ég samband við Ólmu Eðvaldsdóttur í Eyjum sem aðstoðaði við að auglýsa eftir leikurum. Það fengust 18 leikarar en við hefðum viljað hafa 22. Hún útvegaði líka fólk sem hafði áhuga á slysaförðun og gat aðstoðað við undirbúning æfingarinnar. 4 einstaklingar sáu um förðun og 2 þeirra voru svo með í eftirliti á æfingunni. Það þarf að gera viðbragðsaðilum grein fyrir því að ef ekki fást leikarar þá fá þeir ekkert að gera á æfingunni.

Ekki var tilbúinn bíll eða bílar til að koma leikurum á vettvang í upphafi æfingar. Ég hafði samt spurt að þessu á föstudegi og var fullvissuð um að búið væri að útvega bíl og bílstjóra. Þessu var bjargað með bíl frá Rauða krossinum, Björgunarfélagi Vestmannaeyja og Isavia.

Ekki var gert ráð fyrir bíl eða afdrepi í flugstöð þar sem hægt væri að setja leikara eftir að þeirra þætti lauk í æfingunni. Þarf að negla þetta fyrir næstu æfingu svo þau séu ekki að þvælast fyrir á SSS eftir að þau eru búin að leika. Misskilningur vegna þyrluverkefnis kom upp. Ekki var á hreinu hvernig þeim var háttað og því voru nöfn þeirra sem áttu að vera í Cessna-vélinni sett á farþegalista í Jetstream-vélinni. Þetta olli smá ruglingi í talningu. Tryggja þarf að þeir leikarar sem eru sendir í þyrluverkefni séu með símanúmer sem þeir geta hringt í hjá ráðgjöfum ef eitthvað kemur upp á.

Framkvæmdar- eða úrlausnarlegs eðlis

5. Nefnið nokkur atriði sem fóru vel.

Undirbúnings- eða æfingarlegs eðlis:

Undirbúningur leikara á æfingardag hófst klukkan 7:30 hjá förðunarteymi og leikarar mættu klukkan 8:00. Allir leikarar voru tilbúnir klukkan 10:00.

Undirbúningur og uppsetning vettvangs. Það var mikill kostur að taka þátt í uppsetningu þar sem vettvangurinn var mjög dreifður. Það var mun fljótlegra að staðsetja leikara þar sem ég hafði skoðað svæðið og var búin að spotta út hvar ég ætlaði að hafa suma leikarana.

Alma Eðvaldsdóttir á mikið hrós skilið fyrir snögg viðbrögð til að bjarga þessari æfingu og útvega aðstoðarfólk og leikara með engum fyrirvara.

Ágætis aðstaða var útveguð í skátaheimilinu fyrir leikarakynningu og leikaraundirbúning. Leikarar fengu góðan morgunmat áður en farið var út í æfinguna. Einnig var búið að græja pizzuveislu fyrir þau í lokin sem þau voru mjög ánægð með.

Þau sem léku sjúklinga voru flott, sýndu góðan leik og voru mjög þolinmóð. Sumum varð reyndar ansi kalt, en æfingin tók frekar langan tíma. Sum voru illa klædd þrátt fyrir að hamrað hefði verið á því kvöldið áður að vera mjög vel klædd.

Framkvæmdar- eða úrlausnarlegs eðlis

Einn leikari sem fór óvænt í þyrluflug á börum fékk smá áfall, fékk mikla innilokunarkennd og var mjög miður sín eftir þessa reynslu. Vel var tekið á þessu á eftir og hún fékk góða aðhlyningu hjá öllum sem að komu. Hún fór heim sátt og var búin að jafna sig á öllu saman. Þurfum að hamra betur á Alvara – Alvara, skilaboðum svo fólk átti sig ef ekki er um leik að ræða hjá leikurum.

Frábær, en erfið æfing. Takk fyrir mig.
Vigdís Agnarsdóttir

Flugslysæfingin Vestmannaeyjar 2012 - Skýrsla lausnaraðila.

1. Starfseining - Skýrsluritari/ar:

Aðgerðarstjórn Vestmannaeyjum - Halldóra K. Hauksdóttir fulltrúi lögreglustjóra

2. Hvaða starfseiningar unnu að þessum verkþætti/verkefni

Fulltrúi sýslumanns-Aðgerðarstjóri
Yfirlögregluþjónn
Bæjarstjóri
Slökkviliðsstjóri
Fulltrúi rauðakrossins
Tæknisviðs bæjarins
Heilsugæslu
3 frá Björgunarfélagi Vestm.

3. Hvar var viðkomandi staddur á meðan á æfingu stóð?

Í stjórnstöð Aðgerðarstjórnar / Almannavarnanefndar að Faxastíg 38 í Vestmannaeyjum.

4. Nefnið nokkur atriði sem hefðu mátt fara betur og gerið tillögur að úrbótum.

Undirbúnings- eða æfingarlegs eðlis:

Meirihlutinn í aðgerðarstjórn var skipaður reyndu fólki. Aðgerðarstjóri og fulltrúi HSV voru ný. Heldur faliðaðra en reiknað var með. Skipt var á milli sín verkum og gekk það vel. Aðgerðarstjórn fékk ekki margar óskir um bjargir en það sem kom var leyst. Helst var verið að glíma við fjölda slasaðra og erfiðlega gekk að fá endanlega tölu. Þar til í blálokin og þá gekk allt upp. Fulltrúi HSV hafði nóg á sinni könnu og þurfti að skipa henni sérstakan ritara. Helstu tillögur að úrbótum:

1. Hefði verið gott að í fjarskiptaherberginu væru 3 manneskjur, 2 ritarar og einn sem talar. Þá hefðum við vilja sá annan ritarann sjá algjörlega um að rita inn öll samskipti sem fram fara og að þau myndu birtast á skjá frammi svo aðrir í aðgerðarstjórninni séu jafnóðum upplýstir. Þá myndi hinn ritarinn sjá um að skrá beiðnir skýrt á blöð sem komið er svo á þann sem sér um málefnið. Fjarskiptaaðilinn þarf þá einungis að sjá um að tala og hlusta og ná menn betur utan um hvað fer fram ef menn þurfa ekki að flýta sér að skrifa á beiðni.
2. Enn var talað um að uppkallið „samhæfingarstöð“ sé þjált og langt og spurning hvort hægt sé að finna heppilegra orð.
3. Nauðsynlegt að yfirfara búnaðinn í stjórnstöð. Gott hefði verið að hafa stóra töflu þar sem allir hefðu geta séð vel á. Vorum með mjög litla töflu þar sem við héldum utan um tölu slasaðra og afdrif þeirra. nauðsynlegt að hafa stóra sýnilega töflu.
4. Eins til að geta teiknað upp dæmið. Ef þess gerist þörf.
5. Aðgerðarstjórn var ekki með afdrif eins sjúklings. En passa þarf upp á afrifurnar þegar verið er að „sleppa“ fólki út af SSS.

Framkvæmdar- eða úrlausnarlegs eðlis á æfingunni sjálfri:

5. Nefnið nokkur atriði sem fóru vel.

Undirbúnings- eða æfingarlegs eðlis:

1. Fjarskiptin gengu mjög vel sem er mikil bót frá fyrri æfingum.
2. Nauðsynlegt að hafa fulltrúa HSV á staðnum til að eiga samskipti við HSV.

Framkvæmdar- eða úrlausnarlegs eðlis á æfingunni sjálfri:



Flugslysaæfingin Vestmannaeyjar 2012- Skýrsla lausnaraðila.

1. Starfseining - Skýrsluritari/ar:

Fulltrúi Björgunarfélags Vestmannaeyja í AST - Kristján Björnsson

2. Hvaða starfseiningar unnu að þessum verkþætti/verkefni

Fulltrúar viðbragðseininga skv. flugslysaáætlun

3. Hvar var viðkomandi staddur á meðan á æfingu stóð?

Í AST

4. Nefnið nokkur atriði sem hefðu mátt fara betur og gerið tillögur að úrbótum.

Undirbúnings- eða æfingarlegs eðlis:

Framkvæmdar- eða úrlausnarlegs eðlis á æfingunni sjálfri:

Eins og fram kom á rýnifundinum var ég ekki ánægður með stjórnun eða vinnu aðgerðarstjórnar því ekki var farið eftir því aðgerðarstjórnunarkerfi sem við vorum búnir að læra og notuðum t.d.í Samverði. Þrátt fyrir ábendingar mínar til sýslumannsfulltrúa breyttist það ekki í æfingunni og þetta varð að gamaldags einsmanns stjórnun. Mér sýndist fáir hafi áður verið með í æfingum í skipulagðri aðgerðastjórn, en sú þekking eða reynsla var ekki nýtt sem ég bjó þó að. Satt að segja náði ég að skilja vel skilaboðin til mín að ég ætti að vera á talstöðinni svo ég truflaði sem minnst aðgerðarstjórnina. Þó ég reyndi að koma með ábendingar um hvað mætti betur fara var ég tekin úr talstöðvarmálum og settur sem aðstoðaritari hjúkrunarfræðings sem ekki var einu sinni í aðgerðastjórn heldur fulltrúi fagstjórnar á Heilsugæslunni. Það setti mig mun lengra frá því hlutverki sem ég taldi mig eiga að sinna sem Björgunarfélagsmaður í aðgerðarstjórn. Það var leitt að vera settur svona út í horn af fólki sem hefur ekki teljandi reynslu af björgunarstarfi. Ég ætlaði svosem ekki að vera með nein leiðindi en ákvað svo eftir þetta langa bið að skrifa þessi viðbrögð í von um að það verði tekið á þessu í næstu æfingu með mun betri sérhæfðari undirbúningi og kennslu í stjórnun.

5. Nefnið nokkur atriði sem fóru vel.

Undirbúnings- eða æfingarlegs eðlis:

Framkvæmdar- eða úrlausnarlegs eðlis á æfingunni sjálfri:

Flugslysaæfing Vestmannaeyjar 2012 Skýrsla ráðgjafa

1. Viðfang (Verkþáttur eða verkefni) - Ráðgjafi/ar:

Aðgerðarstjórn - Kristján Kristjánsson AVD

2. Hvaða starfseiningar unnu að þessum verkþætti/verkefni

Lögreglan, Landsbjörg, Heilsugæslan, Bæjarstarfsmenn, Prestur

3. Hvar var viðkomandi ráðgjafi staddur á meðan á æfingu stóð?

Aðgerðarstjórn

4. Nefnið nokkur atriði sem hefðu mátt fara betur og gerið tillögur að úrbótum.

Undirbúnings- eða æfingarlegs eðlis:

Fyrr hefði þurft að vera búið að fara í endurskoðun á áætluninni sjálfri þannig að hún hefði verið orðin uppfærð fyrir æfinguna og komin þannig á netið. Þarf að vera tilbúin minnst tveimur mánuðum fyrir æfingu. Þeir aðilar sem bera ábyrgð á áætluninni þurfa allir að sjá til þess að þessi vinna fari fram. Hefði viljað sjá fleiri aðila sem áttu að starfa í aðgerðarstjórn koma í fræðslu um SÁBF fyrir aðgerðarstjórn.

Framkvæmdar- eða úrlausnarlegs eðlis

Tryggja þarf að allir sem sinna verkþáttastjórnun og vinnu í aðgerðarstjórn og vettvangsstjórn hafi þekkingu á SÁBF. Þessi þekkingu má fá með því að taka námskeið t.d. í vettvangsstjórn.

Þarf að vera sameiginlegur skilningur allra á svona æfingum að það sé verið að æfa heilstæða áætlun en ekki bara einstaka verkþætti. Því eru allir aðilar í æfingunni jafn mikilvægir hvort heldur það er sá sem er í lokunum eða sá sem sinnir sjúklingum. Það var ákveðið að hafa tvö flugslys en annað þeirra var í raun ekki undir stjórn aðgerðarstjórnar en hinsvegar voru þolendur úr því látnir koma inn á SSS í landslysinu og skapaði þetta smá rugling sem þó var leystur af bakskipulaginu. Ef verið er að keyra svona saman tel ég eftir þessa reynslu að bæði slysin þurfi að vera undir stjórn sömu AST.

Tel að það þurfi að huga að því hvernig AST verður best mönnuð til að sinna hlutverki sínu og er það ekki endilega með þeim mannskap sem er í almannavarnanefndunum. Þá gengur ekki að samráðshópur áfallahjálpar sé inni í AST meðan á björgunaraðgerðum stendur á vettvangi.

5. Nefnið nokkur atriði sem fóru vel.

Undirbúnings- eða æfingarlegs eðlis:

Í heildina var undirbúningur góður og í föstum skorðum.

Framkvæmdar- eða úrlausnarlegs eðlis

Æfingarhandritið var metnaðarfullt sem og uppsetning vettvangs og reyndi vel á alla viðbragðsaðila. Aðgerðarstóri í þessari æfingu var að sinna því hlutverki í fyrsta sinn og að mínu mati stóð hún sig nokkuð vel miðað við að þetta var í fyrsta sinn. AST í heild stóð sig nokkuð vel en fannst að menn hefðu mátt sýna meira frumkvæði í störfum sínum þ.e. SÁBF.



Flugslysaefingin Vestmannaeyjar 2012 - Skýrsla lausnaraðila.

1. Starfseining - Skýrsluritari/ar:

Vettvangsstjóri - Lögreglan Vestmannaeyjum, Pétur Steingrímsson

2. Hvaða starfseiningar unnu að þessum verkþætti/verkefni

Lögreglan Vestmannaeyjum, Slökkvilið Vestmannaeyja og Björgunarfélag Vestmannaeyja.

3. Hvar var viðkomandi staddur á meðan á æfingu stóð?

Í vettvangsstjórnunarstöð, um 500 metra frá innri vettvangi.

4. Nefnið nokkur atriði sem hefðu mátt fara betur og gerið tillögur að úrbótum.

Undirbúnings- eða æfingarlegs eðlis:

Í heildina finnst mér æfingin hafa tekist vel en það eru atriði sem hefðu mátt fara betur en verður ekkert mál að laga fyrir næstu æfingu.

1. Samband við björgunarstjóra á vettvangi var ekki gott. Skruðningar og brestir einkenndu flest samtölin við hann og því var mjög erfitt að skilja hvað hann var að biðja um. Sennileg ástæða fyrir þessu var bilaður mikrófónn og það er auðvelt að laga fyrir næstu æfingu.
2. Í rými (gámur) eins og vettvangsstjórnin var staðsett í á æfingunni má lítið út af bera svo truflun hljótist af. Í þessu litla rými voru fjórir menn starfandi í vettvangsstjórn, einn vettvangsstjóri, einn ritari (með talstöð) einn starfsmaður í tetrasambandi við alla verkþáttastjóra og einn starfsmaður sem var í tetrasambandi við aðgerðarstjórn. Á tímabili þegar mesta álagið var og mestu talsamskiptin voru á milli vettvangsstjórnar, aðgerðarstjórnar og verkþáttastjóra olli það truflun þannig að menn heyrðu ekki alltaf nægilega vel í þeim sem talað var við. Kom það fyrir að sá sem sá um samskiptin við Aðgerðarstjórn þurfti að fara út fyrir til að heyra hvað var verið að segja í það og það skiptið og eins til að hann truflaði ekki þann sem var í sambandi við verkþáttastjóra þegar hann var að taka á móti beiðnum frá þeim. Eflaust er auðvelt að lagfæra þetta fyrir næstu æfingu og þá með betra húsnæði. Spurning hvort vettvangsstjórn geti ekki fengið afdrep inni í sjálfri flugstöðinni eða í flugturninum (neðri hæð), varla á það að skipa máli hvort vettvangsstjórn er 500 eða 1000 metra frá vettvangi við stjórnunina.
3. Við sem skipuðum vettvangsstjórn á þessari æfingu erum sammála um að það hefði þurft að vera tveir ritarar í vettvangsstjórninni og þá 5 menn í vettvangsstjórn. Þegar mesta álagið var á æfingunni og beiðnir

og tilkynningar voru að koma úr öllum áttum þá átti þessi eini ritari erfitt með að meðtaka allt það sem fram fór.

4. Enn og aftur komu upp hnökrar í talningu sem skapaði óþarfa leit um allt hraunið í hringum vettvanginn. Á að vera auðvelt að lagfæra.
5. Undirritaður sá það eftir á, að hann sem vettvangsstjóri hefði mátt biðja oftari um stöðumat frá vettvangi en gert var.

Framkvæmdar- eða úrlausnarlegs eðlis á æfingunni sjálfri:

5. Nefnið nokkur atriði sem fóru vel.

Undirbúnings- eða æfingarlegs eðlis:

Í heildina litið finnst undirrituðum æfingin hafa tekist vel og skilur hún eftir drjúgan lærdóm. Vettvangur var flott upp settur og mjög eðlilegur þegar allt var í hámarki. Fjarskipti á milli aðila gengu að mestu mjög vel fyrir sig enda undirritaður með mjög vana fjarskiptamenn í vettvangsstjórn og létu þeir verkþáttastjóra ekki komast upp með neitt óþarfa mas í talstöðina, heldur hnitmiðaðar beiðnir og spurningar. Æfingin rann mjög vel og allir sem þátt tóku í henni stóðu sig mjög vel að mati undirritaðs.

Framkvæmdar- eða úrlausnarlegs eðlis á æfingunni sjálfri:



Flugslysaæfing Vestmannaeyjar 2012 Skýrsla ráðgjafa

1. Viðfang (Verkpáttur eða verkefni) - Ráðgjafi/ar:

Vettvangsstjórn - Eggert Magnússon AVD

2. Hvaða starfseiningar unnu að þessum verkþætti/verkefni

Lögregla, björgunarsveit, starfsmaður flugvallar

3. Hvar var viðkomandi ráðgjafi staddur á meðan á æfingu stóð?

Í aðstöðu vettvangsstjórnar og á vettvangi

4. Nefnið nokkur atriði sem hefðu mátt fara betur og gerið tillögur að úrbótum.

Undirbúnings- eða æfingarlegs eðlis:

Æfingin var almennt séð vel undirbúin og skipulögð. Mikilvægt er þó að allir séu með markmið æfingarinnar á hreinu, hvort t.d. áherslan sé á einstökum verkþáttum eða verkefnum eða hvort áherslan sé á að láta reyna á allt viðbragðskerfið. Að mínu mati ættu heildstæðar viðbragðsæfingar að reyna á sem flesta eða alla þætti skipulagsins og kerfisins sem búið er að ákveða samkvæmt áætlun, með þeim hætti er hægt að endurskoða sífellt hvort viðkomandi áætlun sé raunhæf sérstaklega með tilliti til mannaflaparfar og getu viðbragðsaðila. Fræða þarf alla aðila sem koma að viðbragðsáætlunum betur um verksvið, ábyrgðarsvið, stjórnkerfi og fjarskiptafyrirkomulag ekki bara fyrir æfingar heldur oft.

Heildstæðar viðbragðsæfingar verða að reyna á helst alla þætti skipulagsins, einstaka verkþætti er auðveldara að æfa þess á milli og oft. Undirbúningur og handrit heildstæðra æfinga ætti því einnig að beinast í raunhæfum hlutföllum að öðru en því sem virðist hafa verið helsta áherslan hingað til sem er ummönnun og flæði þolenda.

Gera þarf aðilum gein fyrir að nauðsynlegt sé að æfa alla þætti, ekki bara þá þætti sem eru spennandi og áhugaverðir.

Þeir þættir sem ég tel að þurfi að leggja aukna áherslu á í heildstæðum viðbragðsæfingum eru: Gæsla, rannsóknir, fjölmiðlar, stjórnkerfi og fjarskipti. Þetta eru þættir sem vissulega er hægt að æfa í sérstökum verkþátta-æfingum en að sama skapi þarf að leggja meiri áherslu á í heildstæðum æfingum.

Misskilningur vegna fjölda farþega um borð í flugvélum kom upp vegna óuppfærðra farþegalista af hálfu æfingarstjórnar.

Vettvangsstjórn stóð sig almennt séð vel en nokkur atriði má þó benda á til betrumbóta.

Vettvangsstjórnin var í fyrstu skipuð þremur mönnum og síðan bættist einn við sem sá um skráningu. Gott hefði verið ef VST hefði strax verið skipuð fjórum eða jafnvel fimm aðilum.

Vettvangsstjórnin hefði betur getað skipt með sér verkum samkvæmt SÁBF skipulaginu, þ.e.a.s. stjórnun, áætlun, bjargir og framkvæmd.

Betur hefði mátt nýta sér aðstöðuna m.t.t. hjálpargagna svo sem eins og með kortum, skráningartöflum og þessháttar til að bæta yfirsýn og stjórn.

Betur hefði mátt fylgja því eftir að þær bjargir sem verkþáttastjórar óskuðu eftir hefðu komist til skila, sem dæmi má nefna að gæslustjóri óskaði eftir 5 – 10 björgunarsveitarmönnum í lokanir og verndun vettvangs. Gæslustjóri margítrekaði að þessar bjargir hefðu ekki skilað sér til hans og vettvangsstjórnin hefði getað gripið betur inn í til að veita gæslustjóra þessar bjargir. Þessir 5-10 björgunarsveitarmenn gáfu sig aldrei fram við gæslustjórann á meðan á æfingunni stóð og gefur það tilefni til frekari skoðunar á hvernig samstarfi viðbragðsaðila og skipulagi bjarga í áætluninni er háttað.

Nauðsynlegt er að þeir sem sinna fjarskiptum í VST séu útbúnir með heyrnartól svo meira næði og betri vinnuaðstaða sé í vettvangsstjórnstöð.

Nauðsynlegt er að allir þeir sem sinna stjórnun í vettvangsstjórnstöð fari á vettvangsstjórnunarnámskeið.

Vettvangsstjórn verður að tryggja að hún fái marktækar tölur frá gæslustjóra og engum öðrum, um fjölda og flæði þolenda.

5. Nefnið nokkur atriði sem fóru vel.

Undirbúnings- eða æfingarlegs eðlis:

Allt utanumhald vegna æfingarinnar mjög gott.

Uppsetning æfingarvettvangs og undirbúningur þolenda var til fyrirmyndar.

Framkvæmdar- eða úrlausnarlegs eðlis

Samstarf og samskipti í vettvangsstjórn voru góð og skilvirk.

Vettvangsstjórn náði fljótt ágætis yfirsýn yfir verkefnið og tók markvisst stjórnina og frumkvæðið í flestu því sem þurfti að sinna.

Svo virtist sem vettvangsstjórn hefði með góðu móti getað upplýst aðgerðastjórn um stöðu mála og ástand á vettvangi.

Notkun fjarskipta var góð og skilvirk.

Vettvangsstjórnin virtist hafa kynnt sér viðkomandi áætlun vel.



Flugslysæfingin Vestmannaeyjar 2012 - Skýrsla lausnaraðila.

1. Starfseining - Skýrsluritari/ar:

HSV aðhlyningarstjóri - Guðný Bogadóttir

2. Hvaða starfseiningar unnu að þessum verkþætti/verkefni

Starfsfólk HSV, heilsugæsla, sjúkradeild og aðrir

3. Hvar var viðkomandi staddur á meðan á æfingu stóð?

Söfnunarsvæði slasaðra

4. Nefnið nokkur atriði sem hefðu mátt fara betur og gerið tillögur að úrbótum.

Undirbúnings- eða æfingarlegs eðlis:

Undirbúningur mótaðist að því að óljóst var hversu mikinn þátt HSV myndi taka þátt í æfingunni og hversu marga þyrfti að kalla út.

Viðbragðsáætlun er í endurskoðun, nýr starfshópur kominn til starfa, þ.e. sjúkraflutningamenn og í raun vitað fyrirfram um hnökra sem gætu komið upp og ákveðið að nota æfinguna til að læra af og lagfæra eftir á.

Fræðsla til starfsfólks - var almenn, þarf að vera nákvæm fyrir hvern hóp og viðbragðsáætlun aðgengileg.

Undirbúningur starfsfólks - ákveðin hlutverk og verkefni sem hópur starfsfólks þarf að geta gengið inni, aðhlyningarstjóri, greiningarsveit, móttökustjóri á heilsugæslu, aðgerðastjórn, skipulag á deild. Ástæða, við útkall er óvíst hverja næst í, hverjir eru á Eyjunni og þarf að vera sveigjanleiki í því hvaða hlutverki starfsmenn gegna verð hópútkall

Framkvæmdar- eða úrlausnarlegs eðlis á æfingunni sjálfri:

Vantaði að setja upp stað fyrir móttöku á birgðum, þar sem æfing var voru birgðir pappírsmiðar, en aðhlyningarstóri hafði ekki yfirsýn yfir hversu miklar birgðir voru komnar og til dæmis var ekki hægt að fá meiri vökva af heilbrigðisstofnun, stóð á miða sem aðhlyningarstjóri rak augun í við frágang. Í raunveruleikanum hefðu svona upplýsingar þurft að berast til aðhlyningarstjóra og aðgerðarstjórnar og jafnvel hefði þurft að senda birgðir frá Reykjavík.

Einnig kom greiningarsveit frá Reykjavík, var ekki tilkynnt formlega og veit ekki hvort þær upplýsingar eru réttar að "raunverulegt fólk" hefði komið, en alla vega upplifðu sjúklingar, starfsfólk og starfsfólk RKÍ að enginn væri að hugsa um hluta fólks, það er græna, þó að sagt væri að ímyndaðir hjúkrunarfræðingar og læknar væru að störfum.

Leikarar voru kaldir og illa klæddir, þarf að gæta að fatnaði og fá heitt að drekka þegar koma í hús.

Það truflaði að leikarar voru áfram á söfnunarsvæði slasaðra eftir að voru fluttir til RVK eða látnir og var að vefjast fyrir hjálparfólki hver væri hvar. Hefðu þurft að fara af svæðinu.

Og síðan var óljóst innan HSV hver ætti að sjá um ákveðin atriði, til dæmis að afla birgða til að senda upp á flugvöll og hver ætti að útvega flutning. Var bagalegt að missa fólk til að sækja vörur. En ekki fékkst bíll til flutnings annars staðar frá.

5. Nefnið nokkur atriði sem fóru vel.

Undirbúnings- eða æfingarlegs eðlis:

Fórum yfir viðbragðsáætlun, kynning til starfsfólks gekk þokkalega og var góð mæting af sjúkradeild og heilsugæslu. Var gaman og fróðlegt að taka þátt í æfingunni og ljóst að reynslan kemur til góðs við endurskoðun á viðbragðsáætlun stofnunarinnar, þótt athugasemdarlistinn sé langur fannst mér æfingin að mestu takast vel, en alltaf má betur gera.

Framkvæmdar- eða úrlausnarlegs eðlis á æfingunni sjálfri:

Gekk vel að setja upp og skipuleggja SSS og flæði inn á svæðinu var gott. Undirbúningur á deild og heilsugæslu gekk vel miðað við aðstæður. Greiningarsveit var fljót að finna útbúnað og leigubíll flutti sveit og búnað á vettvang. Samskipti milli aðhlyningarstjóra og heilbrigðis hóps voru í ólagi í byrjun, en eftir aðstoð og leiðbeiningar gekk það vel, utan við vaktlækni á vettvangi, var úr sambandi við alla. Vaktlæknir var sambandslaus og náði hvorki í heilbrigðishóp, né vettvangsstjóra.

Fulltrúi í aðgerðastjórn stóð sig vel í milligöngu um útvegum birgða.

Það sem betur mátti fara:

Aðhlyningarstjóri þarf að hafa aðstoðarmann sem getur fylgst með einni talstöð og skráð niður athugasemdir og hvert fólk var flutt.

Fékk aðstoðarmann um tíma, sem var með önnur verkefni og varð síðan að sinna þeim.

Missti af skilaboðum þess vegna.

Misskilningur með skráningu.

Í upphafi var misskilningur um hver ætti að skrá þegar fólk kom inn í hús og fór, leiðréttist, en var ekki skráð á flipa á METTAG spjöldum hvert fólk var flutt.

Fannst vanta að fólk staðfesti að skilaboð væru móttækin, þó að ekki væri hægt að svara beiðnum eða spurningum strax er betra að vita að skilaboð eru móttækin.

Burðarmenn á söfnunarsvæði. Tafði flæði að burðarmenn vantaði. Það þarf að skilgreina hver á að sinna því hlutverki. Flugavallarstarfsmenn fóru í að bera sjúklinga til og frá en þurftu inn á milli að sinna öðrum verkefnum og vissi greiningarsveit ekki hvenær burðarmenn voru og hvenær ekki.

Flugslysaæfingin Vestmannaeyjar 2012- Skýrsla ráðgjafa

1. Viðfang (Verkþáttur eða verkefni) - Ráðgjafi/ar:

**Heilbrigðisstarfsólk - Greining og aðhlyning slasaðra -
Bára Benediktsdóttir og Björg Sigurjónsdóttir**

2. Hvaða starfseiningar unnu að þessum verkþætti/verkefni

Heilbrigðisstofnun Vestmannaeyja

3. Hvar var viðkomandi ráðgjafi staddur á meðan á æfingu stóð?

Sly - SSS

4. Nefnið nokkur atriði sem hefðu mátt fara betur og gerið tillögur að úrbótum.

Undirbúnings- eða æfingarlegs eðlis:

Etv meiri þátttaka hjá starfsfólki á neyðarlínu, hefðu mátt leika með.

*Læknir á vettvangi stilltur á AV-2, var ekki í sambandi við björgungarstjóra varðandi öryggi og gat ekki heldur meldað fjölda flokkaðra.
Undirbúningsaðtriði að stilla saman fjarskipti*

Aðhlyningarstjóri var ekki með aðstoðarmann sér við hlið.

Greiningarsveit sem kom frá RVK var ósýnileg. Hefði kannski verið hægt að fá einhverja sem voru í vestum og leika sveitina. Ruglingslegt fyrir fólk sem var að vinna á SSS hvort sjúklingar væru í höndum RVK sveitarinnar eða hvort þeir lágu afskiptir.

Framkvæmdar- eða úrlausnarlegs eðlis

Seinni eldurinn ekki tilkynntur til greiningarsveitar, ógnar öryggi hennar

Hefði þurft að hafa sæti við inngang á SSS fyrir sjúklinga sem voru á fæti, þeir fóru að þvælast um og erfitt fyrir triage teymin að halda utan um hverjir voru skoðaðir og hverjir ekki.

Seint gekk að fá aðstoð í bráðaflokkun á slysstað og flutninga inn á SSS

Vantaði stað fyrir leikara sem voru hættir að leika. Þeir voru um allt á SSS og rugla þar með skráningu og talningu á inn/út af svæðinu

Flutningsmenn á SSS teknir í önnur verkefni og létu ekki vita. Erfitt fyrir fólk sem var að vinna þar að vita aldrei hvort þau væru með flutningsmenn eða ekki og þá hverjir það voru. Þyrfti að vera skýrara. Etv hægt að fá ÍBV eða önnur samtök í flutninga þar sem verkefni björgunarsveita eru mörg

Klikkaði að stoppa sjúkraflutningamann áður en hann fór inn á svæði þar sem

sonur hans var „slasaður“

Rugl í talningu. 2 slys og tveir slysavettvangir etv of flókið.

Mikið af sjúklingum voru fastir í bílum sem gerði erfitt fyrir með skráningu, þeir gátu ekki fengið bráðaflokkunarspjöld en voru samt taldir a.m.k. einhverjir.

Sjúklingar margir kaldir og svangir þegar þeir komu inn á SSS, hefði mátt vera með kakó eða eitthvað annað þegar þau komu inn.

4. Nefnið nokkur atriði sem fóru vel.

Undirbúnings- eða æfingarlegs eðlis:

Vel mætt á fræðslu á föstudagskvöldi af heilbrigðisstarfsfólki.

Góður undirbúningur hjá starfsfólki á heilbrigðisstofnun, þau voru búin að yfirfara flugslysaáætlanir og viðbragðsáætlanir og gera athugasemdir við það sem þeim fannst að betur mætti fara.

Framkvæmdar- eða úrlausnarlegs eðlis

Flutningar með flugi gengu afburðavel frá SSS

Sjúklingum mjög vel sinnt á SSS og gott eftirlit

Aðhlyningarstjóri með góða yfirsýn á SSS

SSS rúmgott og hlýtt. Flott aðstaða fyrir móttöku sjúklinga.



Flugslysæfingin Vestmannaeyjar 2012 - Skýrsla lausnaraðila.

1. Starfseining - Skýrsluritari/ar:

Björgunarstjórar - Slökkvilið Vestmannaeyja - Friðrik Páll Arnfinnsson og Stefán Örn Jónsson

2. Hvaða starfseiningar unnu að þessum verkþætti/verkefni

Slökkvilið, Sjúkrabíll, Björgunarfélag, Flugvallarstarfsmenn o.fl

3. Hvar var viðkomandi staddur á meðan á æfingu stóð?

Á brautarenda 1.2 með góða yfirsýn yfir vettvang

4. Nefnið nokkur atriði sem hefðu mátt fara betur og gerið tillögur að úrbótum.

Undirbúnings- eða æfingarlegs eðlis:

-Algjört samskiptaleysi var í byrjun æfingarinnar sem setti okkar plön að nokkru leiti úr skorðum um tíma.

Frá því að björgunarstjórar leggja af stað frá slökkvistöð er ítrekað reynt að ná sambandi við „Neyðarlínu“ til að fá nánari upplýsingar um staðsetnu; vindátt og fleiri atriði sem skipta miklu máli við aðkomu að svona vettvangi en enginn svaraði fyrr en við vorum komnir út á flugbrautarenda og þá var það vettvangsstjórn sem svaraði. Í raunveruleikanum myndum við strax hafa samband við Neyðarlínu í gegnum Tetra og fá þaðan allar tiltækar upplýsingar sem línunni hafa borist frá flugturni og gætum þá stefnt okkar mönnum og bílum strax á rétta staði.

-Fjöldi slasaðra!!!! Algjört klúður sem tók frá okkur mannskap og tíma vegna vitlausra upplýsinga og vegna þess að tveimur aðskildum vettvöngum var blandað saman.

-Á tímabili voru of margir á einni rás AV-SL2 svo að stundum þurftum við að bíða eftir því að komast að sem gat verið bagalegt þegar þurfti að koma upplýsingum fljótt frá sér

-Undirbúningur og fræðsla á þeim þætti er varðar klippuvinnu við flugvélar og öðrum aðferðum sem nota má til að opna leið inn skilaði sér ekki að fullu fyrr en út á vettvangi en sú fræðsla hefði mátt koma fyrir æfingu. Það hefði gert okkar mönnum auðveldara fyrir og flýtt fyrir björgun úr flökunum.

Framkvæmdar- eða úrlausnarlegs eðlis á æfingunni sjálfri:

-Eðlilegast væri að við fengjum að hafa strax samband við Neyðarlínuna sem myndi láta okkur hafa allar nauðsynlegar upplýsingar á leiðinni á vettvang, seinna meir ætti svo Neyðarlínan að láta viðbragðsaðila stilla sig saman á þá rás sem á að nota á æfingunni sjálfri.

-Það ætti að vera einfalt fyrir skipuleggjendur að vera búnir að ákveða fjölda slasaðra fyrir æfingu þannig að ekki komi til þetta rugl með fjöldann. Í tilviki eins og á þessari æfingu þar sem voru tveir slysavettvangar þá þarf að halda þeim aðskildum. Ef tilgangurinn er að gera leit erfiða þá mætti auðveldlega t.d. „fela“ einn farþegann þannig að senda þyrfti út leitarflokka en reyna að hafa heildartöluna rétta í byrjun.

-Björgunarstjóri þarf að hafa nokkuð óheftan aðgang í fjarskiptum við vettvangsstjórn en oft kom það fyrir að við þurftum að bíða af okkur samskipti á milli annarra stjóra við vettvangsstjórn. Ég (Friðrik) sem var með Tetra samskiptin á minni könnu var í beinu sambandi við vettvangsstjórn á AV-SL2 og við sjúkrabíl (frumgreiningu) á AV-1

Að vera í beinu sambandi við frumgreiningu(sjúkrabíl) var ómetanlegt en með því móti gat ég fengið strax upplýsingar um staðsetningu slasaðra og hvar lægi mest á að nota klippur og svo framvegis en á AV-SL2 hefði ég viljað hafa vettvangsstjórn, flutningastjóra og flugturn, allt annað var bara til þess að tefja fyrir því að við kæmum okkar upplýsingum og beiðnum að.

-Alla æfinguna fannst mér eins og það væri aldrei hægt að fá nóg af björgunarfólki til að hlúa að og flytja slasaða sem eftir æfingu kom í ljós að var að hluta til rétt hjá mér þegar kom í ljós að stór hluti björgunarmanna var notaður í lokanir og annað tilfallandi þegar klárlega ætti að vera hægt að virkja aðra í þau störf. Björgunarfélagsfólk ætti eins og nafnið gefur til kynna að vera notað til þess að bjarga fólki enda flestir ef ekki allir þar með a.m.k lágmarkspekkingu í að sinna slösuðum og það fólk þurfum við að fá inn á vettvanginn.

-Klippuvinna slökkviliðsins hefði mátt ganga hraðar fyrir sig en því má kenna um að klippurnar sem slökkviliðið á eru orðnar gamlar og úr sér gengnar og er brýn þörf að bæta þar úr.

5. Nefnið nokkur atriði sem fóru vel.

Undirbúnings- eða æfingarlegs eðlis:

-Fyrir flugslysaæfinguna 2008 ákváðum við að Björgunarstjóri yrði með aðstoðarmann sér til halds og trausts. Þetta fyrirkomulag varð svo til þess að fyrir þessa æfingu var ákveðið að vera með tvo björgunarstjóra og tókst það fyrirkomulag það vel að framvegis mun það verða notað í leik og starfi þar sem aðstæður krefjast.

Fyrirkomulagið sem við höfðum var að við ákváðum að vera báðir á brautarenda 12 þar sem við höfðum mestu yfirsýnina yfir vettvanginn.

Annar okkar sá svo um TETRA-samskipti við vettvangsstjórn annars vegar og frumgreiningu(sjúkrabíl) hins vegar á meðan hinn sá um VHF-fjarskipti við okkar menn á vettvangi. Þess á milli ræddum við saman og tókum sameiginlegar ákvarðanir um framkvæmdir á vettvangi.

Þetta fyrirkomulag létti okkur störfin til muna og gerði allt starf mun skipulegra.

-Hvað slökkviliðið varðar þá er þetta sennilega sú flugslysaæfing þar sem við komum hvað best undirbúnir, ekki síst hvað varðar umönnun slasaðra og

fjarskipti en það eru þeir hlutar sem þar sem hallað hefur hvað mest á okkur s.l. æfingar.

-Í dag eru fjórir slökkviliðsmenn með sjúkraflutningamenntun og sinna einnig sjúkraflutningum Vestm.eyjum ásamt fleiri góðum mönnum, þ.a.einn EMT-P, tveir EMT-I og einn EMT-B og voru teknar æfingar hjá liðinu þar sem öðrum slökkviliðsmönnum var kennt að umgangast og flytja slasaða og var það að skila sér mjög vel á vettvangi, en um leið og okkar menn losnuðu úr slökkvi/klippuvinnu gátum við sent þá út á vettvanginn til að aðstoða við flutning og leit að slösuðum.

-Það að vera með sömu mennina í slökkviliðinu og á sjúkrabílnum gerir alla samvinnu miklu auðveldari í t.d. klippuvinnu þar sem orð verða nánast óþörf og allir vita hvað á að gera og hvað er að fara að gerast.

-Fjórar TETRA stöðvar eru til hjá liðinu en nauðsynlegt er að fjölga þeim til muna. Það þyrftu að vera TETRA stöðvar í hverjum bíl og eins þyrftu stjórnendur einstakra hópa innan liðsins að hafa stöð. Í samskiptum innan liðsins s.s. við bílstjóra og stjórnendur klippuhópa var notast við VHF-stöðvar liðsins sem eru góðar og gildar til síns brúks en þær hafa takmarkað drægi og á tímabili misstum við samband við einn bílinn þar sem hann var í hvarfi við flugstöðina.

Þrátt fyrir ýmsa galla í fjarskiptum á þessari æfingu þá kom það berlega í ljós hversu mikill munur það er þegar allir aðilar eru komnir með og kunna að nota TETRA og það kæmi mér ekki á óvart að hin sígildu fjarskiptavandamál undanfarinna æfinga fari nú að heyra sögunni til

-

Framkvæmdar- eða úrlausnarlegs eðlis á æfingunni sjálfri:

-Rýnifundi hefði mátt seinka svo að allir sem vildu hefðu getað komið á fundinn, en meirihluti slökkviliðsins var að ganga frá tækjum og tólum eftir æfinguna og komst því ekki á fundinn.

-Annars gengu öll samskipti og samvinna við aðra verkþáttastjórnendur og björgunarfólk, sem og þá sem komu að undirbúningi æfingarinnar mjög vel og eru slökkviliðsmenn mjög sáttir við æfinguna sem í heild var mjög góð og krefjandi fyrir liðið hvað varðar eld, klippu, björgunarvinnu og fjarskipti.

-Takk fyrir okkur☺

Flugslysaæfingin Vestmannaeyjar 2012 - Skýrsla lausnaraðila.

1. Starfseining og Skýrsluritari/ar:

Flutningastjóri - Sigríður Gísladóttir

2. Hvaða starfseiningar unnu að þessum verkþætti/verkefni

Vettvangsstjórn og flutningastjóri

3. Hvar var viðkomandi staddur á meðan á æfingu stóð?

Á söfnunarsvæði bjarga við flugstöðina

4. Nefnið nokkur atriði sem hefðu mátt fara betur og gerið tillögur að úrbótum.

Undirbúnings- eða æfingarlegs eðlis:

Eina sem ég gat sett út á var skráninguna út af söfnunarsvæði slasaðra vantaði hvert sjúklingarnir voru sendir og svo þurfti maður að fylgjast með þegar flutningabílar komu með sjúklinga á SSS og grípa þá í að flytja sjúklinga frá SSS.

Framkvæmdar- eða úrlausnarlegs eðlis á æfingunni sjálfri:

Mjög ánægð með æfinguna, hélt að þetta yrði meiri vinna að vera flutningastjóri en mjög fljótlega voru allar bjargar farnar nema dælubíll frá slökkviliðinu.

5. Nefnið nokkur atriði sem fóru vel.

Undirbúnings- eða æfingarlegs eðlis:

Æfingin gekk mjög vel.

Framkvæmdar- eða úrlausnarlegs eðlis á æfingunni sjálfri:

Flugslysæfingin Vestmannaeyjar 2012- Skýrsla ráðgjafa.

1. Starfseining - Skýrsluritari/ar:

Flutningastjóri - Björgvin Herjólfsson

2. Hvaða starfseiningar unnu að þessum verkþætti/verkefni

Björgunarveitir

3. Hvar var viðkomandi staddur á meðan á æfingu stóð?

MÓT / SSS / Vettvangur

4. Nefnið nokkur atriði sem hefðu mátt fara betur og gerið tillögur að úrbótum.

Undirbúnings- eða æfingarlegs eðlis:

SKRIFBORÐS ÆFING - VETTVANGSTJÓRN

Vettvangsstjórn var of fámenn til að geta náð hratt og örugglega utan um skipulag. Skrifborðsæfing fór skringilega af stað og vettvangsstjórn var of mikið í skugganum varðandi vettvanginn sjálfan. Ég set spurningamerki hvort að æskilegt sé að skipta skrifborðsæfingu upp í 3 starfssvið - þar sem allar aðgerðir fara fram við vettvangskort og mjög auðvelt að falla í þá gryfju að hreinlega gleyma AST og VST í ferlinu. Upplýsingar og beiðnir sem öllu jöfnu eiga að fara í gegnum VST eða AST voru afgreiddar til enda við vettvangskort.

VST komst aldrei almennilega á ról og var mikilvægum atriðum sem snúa að vettvangsstjórn hreinlega sleppt.

Hörgull á fjarskiptum (á við um æfinguna sjálfa líka) enn og aftur sannaðist nauðsyn þess að hafa vanan fjarskiptamann sem þekkir viðkomandi áætlun og SÁBF kerfið með þeim aðilum sem að öllu jöfnu eru ekki í þessum hlutverkum.

Þetta á að mínu mati alltaf við aðhlyningarstjóra en aðra verkþáttastjóra eftir eðli og umfangi hverju sinni.

LÆRDÓMUR OG LEIÐIR TIL ÚRBÓTA

Skráningar

Til að vinna aðila í VST verði markviss þarf einn aðila að hafa það hlutverk að logga ALLT og ég meina ALLT sem kemur inn í vettvangsstjórn.

Að mínu mati væri æskilegt að það væri einstaklingur sem hefur ekki beinar tengingar inn í skipulagið/viðbragðsaðila heldur skráir niður og loggar HLUTLAUST allar beiðnir og öll samskipti við VST - Óskastaða væri að geta varpað skráningunni upp á vegg – það myndi gefa VST miklu betri yfirsýn og þeir þá áttað sig mun betur á hvar aðgerðin er stödd hverju sinni og hvaða beiðnir eru að berast – það um leið ætti að tryggja betri samskipti innan og utan VST og þá um leið er hægt að forgangsraða beiðnum mun betur –

Mönnun í AST

Ef að AST er að vinna eftir SÁBF kerfinu hljóta öll stjórnlæg aðgerðarinnar að þurfa vinna eftir því líka og þá um leið afar mikilvægt að þeir aðilar sem að manna AST/ VST sem og verkþáttastjórar hafi þekkingu á SÁBF kerfinu.

Á þeim stöðum þar sem AST er mönnum fólk sem að öllu jöfnu vinnur ekki í neyðar og viðbragðsgeiranum þá þarf að tryggja að þekking á því skipulagi sem verið er að vinna eftir sé til staðar sem og grunn þekking á þann búnað sem notaður er við nútíma aðgerðastjórn aðgerðarskráningu, aðgerðagrunnur, fjarskipti ofl.

Það er að mínu mati fullkomlega eðlilegt að pólitískt skipaðir fulltrúar komi að þegar alvarlegir

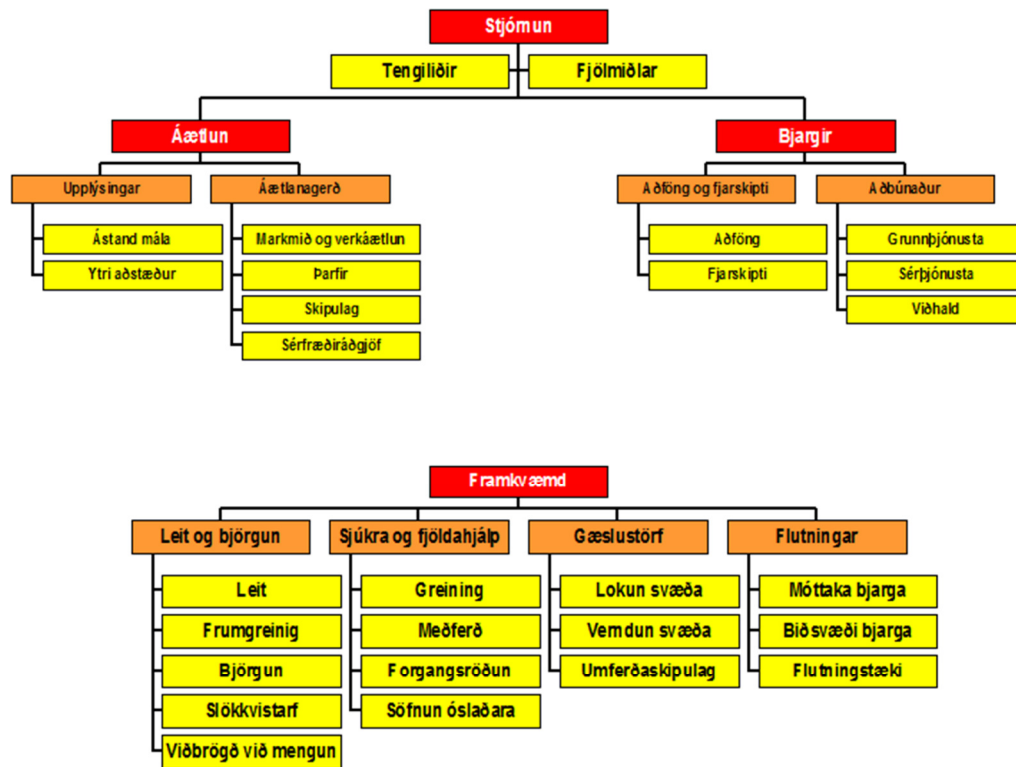
atburðir gerast, því er það okkar sem störfum í þessum geira að sjá til þess að þeir fái þá grunnþekkingu sem þarf til að skilja kerfið og hvernig það virkar og þá um leið áttar viðkomandi sig mun betur á hvernig hans kraftar nýtast við að leysa verkefnið.

Ábyrgð = framkvæmd

Viðbragðsaðilum hættir til að lesa áætlanir á þann veg að ef það ábyrgð einhvers þá þarf hin sami að framkvæma það líka.

Ef við skoðun myndina hér fyrir neðan um það sem er á ábyrgð vettvangsstjórans þá sjáum við strax að ef það verður stórslys þá er þetta ekki eitthvað sem einn maður sinnir – en hann er ábyrgur gagnvart kerfinu fyrir að því sé sinnt.

Lögregla getur þess vegna fengið beitningaskúr lánaðan til að setja upp SSL og beðið trillukallinn sem á hann að gæta svæðisins - þó það sé á þeirra ábyrgð.



ÆFINGIN SJÁLF

Öguð fjarskipti

Mér sýnist að með tilkomu TETRA hafi menn gleymt ákveðnum grunnatriðum fjarskipta svo sem eins og að fá staðfestingu á að skilaboðin hafi borist þess sem kallað var á - ekki bara nóg að kalla eitthvað í fjarskiptin og halda að einhver hafi heyrt það. Sama vandamál á við um allar þær æfingar sem að ég hef komið að.

Stjórnun og val á verkefnum

Það er alveg á hreinu að lögregla stjórnar og ber okkur að hlýða fyrirmælum lögreglu. Á æfingum og eða í aðgerðum. Það á ekki að heyrast frá einstaka viðbragðs aðilum að þeir fari ekki í ákveðin verkefni sem þeir eru beðnir að sinna enda er það eitt og sér ávísun á að aðgerðin/æfingin fari úr böndunum.

Vettvangsstjórn

VST hafði góða yfirsýn og var öllum beiðnum svarað þó að það tæki mislangan tíma en mér skilst að það hafi verið meðvitað ákvörðun hjá VST að vinna úr beiðnum í þeirri röð sem að þær komu inn en ekki stöðugt vera að eyða tíma í þokukennða forgangsroðum sem svo fer oftast út böndunum og yfirsýnin tapast en að sjálfsögðu fá ákveðnar beiðnir forgang innan VST.

TETRA-stöðvar viðbragðsaðila

Mér er gjörsamlega óskiljanlegt hvernig það var látið gerast að sameiginlegar möppur í stöðvunum séu í mörgum útgáfum - þá er ég sérstaklega að tala um almannavarna möppuna Þetta er eitthvað sem þarf að fara markvíst í að bæta.

Í almannavarnarástandi þar sem verið er að nota rásir almannavarna verður það alltaf til vandræða að ekki sé ein ríkismappa sem líti eins út í öllum Tetra stöðvum viðbragðsaðila *(Mér skilst að menn séu meðvitaðir um þetta vandamál og búið sé að ákveða ákveðna lausn sem verið sé að vinna í að koma í framkvæmd og þá verður þetta vandamál vonandi úr sögunni)*

LÆRDÓMUR OG LEIÐIR TIL ÚRBÓTA

Betri nýting á mannskap

Mín sýn er sú að við höfum allt of lítið sinnt þarfagreiningum í tengslum við gerð og framkvæmd viðbragsáætlana

HVAÐ ÞARF Í RAUN MARGA TIL AÐ SINNA VERKÞÆTTI FLUTNINGASTJÓRA miðað við þá atburði sem komið geta upp í Vestmannaeyjum ?

Þetta er í raun sáraeinfalt að vinna fyrirfram og þá með það að markmiði að sérhæfð þekking viðbragðsaðila nýtist sem best.

Það er ekkert óeðlilegt að það skuli vekja gremju hjá fólki sem hefur lagt mikið á sig og eytt miklum tíma til að sérhæfa sig á ákveðnu sviði - oft í sjálfböðastarfi að vera svo í hlutverki lokunarkeilu þegar þörf er hæfileikum viðkomandi í brýnni verkefnum td lífbjörgun.

Ef að allir eru sammála um að það þurfi að setja upp lokanir á ákveðnum stöðum hver getur þá sinnt því ?

Að láta björgunarsveitamennt með margra ára reynslu af meðferð og flutningi slasaðra sinna þeim pósti er einfaldlega léleg nýting á mannskap og þá sérstaklega á minni stöðum.

Ef að viðbragðsáætlanir yrðu þarfagreindar út frá mannskapsþörf þá ætti að vera einfaldara að skipuleggja hvar sérþekking viðbragðsaðila nýtist best og hver getur þá sinnt þeim póstum sem ekki krefjast neinnar sérstakrar þjálfunar.

Að mínu mati þurfum við að einbeita okkur að því hvernig við nýtum þann mannskap sem við höfum betur en hugsum ekki alltaf um að stækka kerfið.

Talningar á ábyrgð flutningastjóra - er í lagi að skipta með sér hlutverkum ?

Flutningastjóri fékk ofan á þær verkskyldur sem að hann hefur öllu jöfnu að sjá um talningu inn og út af SSS í umboði gæslustjóra og leysti það vel af hendi. en það að rugla saman reitum getur út af fyrir sig verið gott í ákveðnum tilfellum en við megum ekki gleyma af hverju við erum að nota þetta kerfi og af hverju gengur þetta upp - jú allir viðbragðsaðilar eru í að

vinna í sama kerfinu og þekkja nákvæmlega sitt hlutverk sem og annarra.

Þegar ákvarðanir um breytingar á ákveðnum verkþáttum og ábyrgðasviði þeirra eru teknar í héraði þá þurfa þær breytingar að berast upp í öll stjórnlögin – það kann að hljóma einkennilega fyrir samhæfingarstöðina í Reykjavík að allar tölur koma frá flutningastjóra en ekki gæslustjóra - þó við sem erum á vettvangi skiljum alveg af hverju því fyrirkomulagi var komið á.

Hlutverk verkþáttastjóra –

ekki voru allir þátttakendur með sömu sýn á hlutverk verkþáttastjóranna -afar slæmt þegar það kemur upp á yfirborðið á æfingadegi. Hér má finna finar og umfram allt einfaldar upplýsingar um verkþáttaskipun með hlutverkalýsingum fyrir verkþáttastjóranna http://almannavarnir.is/displayer.asp?cat_id=120

Flutningastjóri var búinn að vinna fína heimavinnu td var fyrirfram búið að útbúa lista yfir þær bjargir sem að mismunandi viðbragsaðilar höfðu úr að móða, og flýtti það verulega fyrir auk þess að auðvelda allt utanumhald á MÓT til muna. Þetta er á minni stöðum auðvelt að vinna fyrir fram og spurning með að útbúa eyðublað sem hægt væri að senda út til að auðvelda þeim sem sjá um verkþáttinn að undirbúa sig.

Flutningastjóri hafði ekki sýn á flæði björgunarliðs eftir að það fór af MÓT en náði að stýra flæði frá SSS en í þessari æfingu gerðist það mikið til af sjálfu sér, ég var ekki var við að flutningastjóri hafi verið inni í því hvaða bjargir voru sendar á svæðið í gegnum SST

ANNAÐ

Ljóst er að þjálfunarstig björgunarsveitanna á staðnum er mjög hátt og voru björgunarsveitarmenn vel upplýstir um sitt hlutverk og sinntu því að mínu afar vel. Það er líka ljóst að endurmenntun björgunarsveitarmanna er vel sinnt.

Endurmenntun er eitthvað sem viðbragsaðilar á minni svæðum ættu að gera sameiginlega í miklu ríkari mæli.

Það er ljóst að viðbragsaðilar taka hlutverk sitt innan flugslysaáætlunarinnar alvarlega, því er að mínu mati ljóst að með fáum og stuttum samráðsfundum er hægt að leysa alla þá hnökra sem upp komu.

Þegar viðbragðsáætlanir eru uppfærðar og ný drög send heim í hérað þurfa að mínu mati viðbragsaðilar á staðnum að setjast niður og rýna sameiginlega þær áætlanir sem eiga við um þeirra svæði.

Nauðsynleg er að viðbragsaðilar sem vinna eftir kerfi sem fyrst og fremst gengur út á samhæfingu séu með sömu sýn á hvernig kerfið virkar.

Flugslýsaæfingin Vestmannaeyjar 2012.-Skýrsla lausnaraðila.

1. Starfseining - Skýrsluritari/ar:

Gæslustjóri - Haraldur Geir Hlöðversson 9412.

2. Hvaða starfseiningar unnu að þessum verkþætti/verkefni

Lögreglan, bæjarstarfsmenn og björgunarsveitarmenn.

3. Hvar var viðkomandi staddur á meðan á æfingu stóð?

Undirritaður, HGH 9412 var á lögreglubifreiðinni 32-144 og var lengst af staddur á vesturenda flugbrautarinnar við eystri mörk innri vettvangs. Hinn lögreglumaðurinn á vettvangi KWM, H1154 var staðsettur við slysavettvang í Ofanleitishrauni sunnan Dverghamars á lögreglubifreiðinni 32-226. Það skal tekið fram að á meðan æfingunni stóð, svöruðum við einnig erindum úr kaupstaðnum sem betur fer voru í lágmarki.

4. Nefnið nokkur atriði sem hefðu mátt fara betur og gerið tillögur að úrbótum.

Undirbúnings- eða æfingarlegs eðlis:

Mér finnst við hæfi að geta þess í upphafi, að viðfang lögreglunnar í Vestmannaeyjum sem viðbragðsaðili í hópslysum, hefur stórlega dregist saman eftir að sjúkraflutningarnir fóru í hendur annarra aðila. Það breytir því samt ekki að Þau hlutverk sem eftir standa eru mjög mikilvæg og brýnt að þeim verkefnum sé sinnt af fagmennsku.

Á æfingunni 2008 voru 12 þátttakendur frá lögreglunni í Vestmannaeyjum. Í ár voru 6 þátttakendur. Reyndar ber að geta þess að frá 2008 hefur verið fækkað í lögreglunni um þrjú stöðugildi. Miðað við þá fækkun hefðu 9 aðilar átt að taka virkan þátt í æfingunni.

Í ár voru tveir í aðgerðastjórn, einn í vettvangsstjórn og tveir lögreglumenn á vettvangi auk rannsóknarmanns.

*Það er mitt álit að allir starfandi lögreglumenn í Vestmannaeyjum á hverjum tíma, taki þátt í undirbúningi og úrlausn slíkra verkefna sem flugslýsaæfing er. Við þekkjum það af reynslunni, að í umhverfi okkar, **hafa og geta gerst viðburðir** sem útheimta þverfagleg og samhæfð vinnubrögð allra sem geta átt von á að því að vera á vakt þegar kallið kemur.*

*Því miður var takmörkuð aðkoma starfandi lögreglumanna í Vestmannaeyjum að undirbúningnum og æfingunni. Af þeim tveimur sem voru á slysavettvangi hafði aðeins annar þeirra notið þess undirbúnings sem í boði var. Segist mér svo hugur um að ástæðan fyrir þessu sé fyrst og fremst sparnaðarlegs eðlis. Að framansögðu tel ég það vera umhugsunarefni fyrir almannavarnanefnd Vestmannaeyja, hvort einungis **brot** af lögregluliði Vestmannaeyja fái þá þjálfun sem boðið er upp á og nauðsynleg er talin til að takast á við afleiðingar flugslyss, eða annarskonar náttúruhamfarir hér um slóðir.*

Varðandi undirbúning þann sem í boði var og ég fékk að taka þátt í, er næstum allt gott um að segja. Fínir fyrirlesarar yfir höfuð. Skrifborðsæfingin

góð en þar sem hún fór fram í litlu lokuðu herbergi heyrðist stundum ekki mannsins mál. Hefði verið sniðugt að verkþáttastjórnir hefðu verið með talstöðvarhlustunina í „eyrað“.

Framkvæmdar- eða úrlausnarlegs eðlis á æfingunni sjálfri:

*Hlutverk lögreglu(gæslustjóra) í þessari æfingu fólst í **ytri og innri lokun og umferðarstjórn** en talning og flutningur slasaðra sem hingað til hefur heyrt undir lögreglu var núna í umsjá flutningastjóra.*

Eftir að æfingin fór af stað kom í ljós að vettvangurinn náði yfir mjög stórt svæði. Stærsti hluti ætlaðs flugvélarflaks var í þremur pörtum, frá vesturenda flugbrautarinnar og norðvestur fyrir Brekkuhús. Þá var ætlað brak í vestanverðu Ofanleitishrauni sunnan Dverghamars og sjórinn utan innsiglingar sem landhelgisgæslan sinnti.

Búið var að undirstinga bæjarstarfsmenn um uppsetningu vegartálma fyrir ytri lokun og komu þeir fyrir vegartálmum á þremur stöðum: Hamarsvegi sunnan Dverghamars, Höfðavegi við Ofanleitisveg og við Fellaveg norðan Flugstöðvar.

Ekki hefði sakað að hafa fleiri vegartálma eða gæslu eins og t.d við vegarslóða í hrauninu norðan Norðurgarðs en þar var fólk að fara í gegnum ytri lokun og komst að slysavettvanginum sjálfum. Ekki komu upp nein vandamál við vegartálmana sjálfa vegna takmörkunar á umferð.

Fljótlega eftir að við komum á staðinn og áttuðum okkur á stærð vettvangsins óskuðum við eftir gæsluliðum til að vernda innri vettvang sem var fjórskiptur. Það verður að segjast eins og er, að loksins eftir margítrekaðar beiðnir fékkst lágmarks mannskapur til starfans.

Ástæður þessa seinagangs og tregðu eru að mínu viti vel skiljanlegar þegar horft er til hverjir áttu að sinna þessu verkefni en það voru sérhæfðir björgunarsveitarmenn. Af skiljanlegum ástæðum höfðu þeir engan áhuga á að standa uppi á einhverjum hól aðgerðarlausir, þegar Kollegar þeirra fengu að spreyta sig á því sem þau voru búin að vera að sérhæfa sig í, þ.e. björgun og aðhlynningu slasaðra.

Lausn á þessu gæti verið að hafa einhverja aðra aðila til taks í þetta verkefni eða ef það er ekki hægt, að vera þá með sýndarlokun þar sem settar eru upp gerfilöggur á nauðsynlega pósta.

Ekki reyndi mikið á umferðarstjórn þar sem fjöldi slasaðra var ekki meiri en raun bar vitni og akstur fór í gegnum útjaðar bæjarins. Flestir hinna slösuðu, rauðir voru fluttir til Rvk. Hefði samt viljað geta haft betra eftirlit með flutningunum sjálfum, þ.e. aksturslagi og þessháttar.

5. Nefnið nokkur atriði sem fóru vel.

Undirbúnings- eða æfingarlegs eðlis:

Ég er nokkuð viss um að öll sú fræðsla sem stóð til boða fyrir æfingu þessa kom þeim sem hennar nutu mjög til góða og er svona æfingum sérstaklega mikilvæg.

Framkvæmdar- eða úrlausnarlegs eðlis á æfingunni sjálfri:

Ánægjulegt var að upplifa hvað fjarskiptin gengu vel. Þó að stundum væri nokkuð álag á radio-sambandi verkþáttastjóra við vettvangsstjórn gekk dæmið upp.

Þar sem skortur var á talstöðvum var gæslustjóri ekki í beinu tetrasambandi við björgunarsveitarmenn í innri lokun, heldur við björgunarstjóra sem var síðan í VHF sambandi við þá.

Samband við bæjarstarfsmenn í ytri lokun fór í gegnum síma.

Heilt yfir tókst æfingin að mínu mati mjög vel og sýnir að við eigum sem betur fer fullt af mjög hæfu fólki til að takast á við hópslys af ýmsum toga.

Vestmannaeyjum 17.október 2012.

Haraldur Geir Hlöðversson
Gæslustjóri.



Flugslýsaæfing Vestmannaeyjar 2012 - Skýrsla ráðgjafa

1. Viðfang (Verkþáttur eða verkefni) - Ráðgjafi/ar:

Gæslustjóri - Eggert Magnússon AVD

2. Hvaða starfseiningar unnu að þessum verkþætti/verkefni

Lögreglan

3. Hvar var viðkomandi ráðgjafi staddur á meðan á æfingu stóð?

Í aðstöðu vettvangsstjórnar og á vettvangi

4. Nefnið nokkur atriði sem hefðu mátt fara betur og gerið tillögur að úrbótum.

Undirbúnings- eða æfingarlegs eðlis:

Leggja þarf meiri áherslu á að það reyni á hlutverk gæslustjórans og starfsliðs hans á flugslýsaæfingum.

Gera þarf aðilum gein fyrir að nauðsynlegt sé að æfa alla þætti, ekki bara þá þætti sem eru spennandi og áhugaverðir.

Þeir þættir sem ég tel að þurfi að leggja aukna áherslu á í heildstæðum viðbragðsæfingum eru: Gæsla, rannsóknir, fjölmiðlar, stjórnkerfi og fjarskipti. Þetta eru þættir sem vissulega er hægt að æfa í sérstökum verkþátta-æfingum en að sama skapi þarf að leggja meiri áherslu á í heildstæðum æfingum.

Framkvæmdar- eða úrlausnarlegs eðlis

Ekki gafst færi á að fylgjast mjög náið með störfum gæslustjóra á æfingunni þar sem einn ráðgjafi þurfti að fylgjast bæði með vettvangsstjórn og gæslustjóra.

Gæslustjóri var ekki með nógu góða yfirsýn yfir talningu og flæði þolenda, það er hann og enginn annar sem á að sjá til þess að talning fari fram og að hafa yfirsýn yfir þennan þátt aðgerða. Gæslustjóri og enginn annar gefur upp tölur um þolendur og VST á að sækja þær upplýsingar til hans og engra annarra.

Gæslustjóri hafði ekki nægan mannskap til að geta tryggt vettvang, sem var mjög stór, nægjanlega vel. Liðsauki sem hann kallaði eftir sér til aðstoðar við lokanir og gæslu barst honum aldrei á meðan æfingunni stóð. Þetta er atriði sem ég tel að verði að skoða mjög vel, með hvaða hætti getur lögregla tryggilega sinnt gæslu og verndað vettvang. Ljóst er að lögreglan í Vestmannaeyjum er of fálíðað til að geta sinnt þessu nógu vel ein síns liðs.

Liðsmenn viðbragðsaðila verða að fara eftir þeim fyrirmælum sem gefin eru af stjórnendum aðgerða og virða það stjórnkerfi sem lagt er upp með í þeim áætlunum sem unnið er eftir – líka á æfingum!

Mikilvægt er að allir lögreglumenn fari á vettvangsstjórnunarnámskeið.

5. Nefnið nokkur atriði sem fóru vel.

Undirbúnings- eða æfingarlegs eðlis:

Allt utanumhald vegna æfingarinnar mjög gott.

Uppsetning æfingarvettvangs og undirbúningur þolenda var til fyrirmyndar.

Framkvæmdar- eða úrlausnarlegs eðlis

Ekki gafst færi á að fylgjast mjög náið með störfum gæslustjóra á æfingunni þar sem einn ráðgjafi þurfti að fylgjast bæði með vettvangsstjórn og gæslustjóra.

Gæslustjóri reyndi eins og hann gat að sinna sínu hlutverki þrátt fyrir algjöran skort á mannafla til að sinna þeim verkefnum sem undir hann falla.

Gæslustjóri reyndi að kalla til mannskap sér til aðstoðar og gaf VST skýr skilaboð um þær þafir.



Flugslysaæfing Vestmannaeyjar 2012 - Ingibergur Einarsson

Samantekt vegna flugslysaæfingar fyrir hönd Isavia Vestmannaeyjum

Frá okkur hér á flugvellinum þá var þessi æfing mjög góð og á margan hátt öðruvísi en hinar hún tók yfir mun stærra svæði og var vitað mál að þetta yrði í erfiðari kantinum. Það sem að okkur fannst betur mætti fara voru fjarskipti í byrjun (slökkvilið mætti á flugvöll í staðin fyrir að koma fyrir neðan braut þarna þarf að búa til aðra merkingar þegar slys eða óhapp verður þannig að það verði ekki misskilningur). Eftir að æfingin var komin í gang þá rúllaði þetta bara mjög vel og er greinilegt að flestir aðilar hafa tekið miklum framförum frá því að fyrsta æfingin var. Slökkvilið VM og Björgunarfélagið og aðrir eru mun fagmannlegra og fumlauseira í alla staði. Flutningar á slösuðum gekk mjög vel. Það er hér smá sem að ég man eftir það er að þeir sem eru að aka um brautir þurfa að fara á námskeið í akstri á flugvöllum. Sumir óku út á braut án þess að vera í sambandi við turn þetta þurfum við að laga. Myndavélar á stæði þarf að laga svo að turn verði virkari í samskiptum. Að öðru leiti vorum við bara nokkuð sáttir við þessa æfingu.

Takk fyrir okkur

Fyrir hönd Vestmannaeyjaflugvallar
Ingibergur Einarsson



Flugslysæfingin Vestmannaeyjar 2012 - Skýrsla lausnaraðila.

1. Starfseining - Skýrsluritari/ar:

Fjöldahjálparstöð Arnardrangi - Sigmar Georgsson

2. Hvaða starfseiningar unnu að þessum verkþætti/verkefni

Rauði krossinn í Vestmannaeyjum –fjöldahjálp og áfallateymi

3. Hvar var viðkomandi staddur á meðan á æfingu stóð?

SSA í Arnardrangi og SSS Vestmannaeyjaflugvelli

4. Nefnið nokkur atriði sem hefðu mátt fara betur og gerið tillögur að úrbótum.

Undirbúnings- eða æfingarlegs eðlis:

Þegar Rauða kross fólkið kom í flugstöð vantaði stjórnanda til að koma fólki í verkefni.

Ósk kom um að senda fólk á vettvang til að ganga í hús við slysstað.

Einnig boð um mann í aðgerðastjórn.

SSA var undirmannað svo ekki var hægt að sinna þessum beiðnum.

5. Nefnið nokkur atriði sem fóru vel.

Undirbúnings- eða æfingarlegs eðlis:

Auðséð var í framkvæmdinni að allir sem komu að vinnu hjá Rauða krossinum vissu hvað þeir áttu að gera og voru mjög vel inni í öllum verkþáttum og unnu allt mjög skipulega.

Mönnum raðað strax í hlutverk.

Og síðan þegar aðstandendur mættu var vel tekið á móti því fólki og reynt að gera vel við fólkið og svara spurningum þeirra með nærgætni.

Góður fundur kvöldinu áður með áfangateymi og svæðisfulltrúa.

Sjálfbóðaliðar Rauða krossins og leikarar tóku hlutverk sitt alvarlega og stóðu sig vel

Framkvæmdar- eða úrlausnarlegs eðlis á æfingunni sjálfri:

Það kom vel fram að í æfingunni að allir höfðu verið áður í flugslysaæfingu og sumir tvisvar . Miklu máli skipti að vera með talstöð til að geta verið í beinum samskiptum og geta fylgst vel með öllu sem fram fór.

Góð fræðsla og fundir á undirbúningstímanum skilaði sér vel

Vel gekk að opna fjöldahjálparstöðina
Samband við aðgerðastjórn gekk vel og samskipti mjög góð
Allar beiðnir reynt að afgreiða strax
Stjórnandi fjöldahjálparstöðvarinnar stóð sig mjög vel
Samskipti við áfallateymi gekk einnig mjög vel



Flugslýsaæfingin Vestmanneyjar 2012 - Skýrsla ráðgjafa

1. Viðfang (Verkþáttur eða verkefni) - Ráðgjafi/ar:

Slysavettvangur - Þorlákur Snær Helgason, Guðbrandur Lárusson og Eðvald Lúðvíksson.

2. Hvaða starfseiningar unnu að þessum verkþætti/verkefni

Flugvallarþjónusta Isavia, Slökkvilið Vestmanneyjar, Lögreglan, Björgunarsveitir og sjúkraflutningar

3. Hvar var viðkomandi ráðgjafi staddur á meðan á æfingu stóð?

Vorum á slysavettvangi

4. Nefnið nokkur atriði sem hefðu mátt fara betur og gerið tillögur að úrbótum.

Undirbúnings- eða æfingarlegs eðlis:

Mér finnst að heimamenn hefðu átt að láta okkur vita fyrir um breytingar sem þeir vilja á flugslýsaáætlun en ekki að koma með það á fimmtu- og föstudegi fyrir æfinguna. Við erum ekki að fylgjast með hvaða breytingar verða í Vestmanneyjum t.d. að lögreglan er ekki lengur með sjúkraflutninga.

Framkvæmdar- eða úrlausnarlegs eðlis

Að okkar mati tók of langan tíma að loka fyrir umferð um svæðið. Það þarf að hafa umferðarstjórnun á flugbrautinni, bílar voru að aka um flugvöllinn þegar þyrlan var að lenda og taka á loft. Klippuvinna á flugvélabúk, best er að nota exi en ekki glussaklippur.

4. Nefnið nokkur atriði sem fóru vel.

Undirbúnings- eða æfingarlegs eðlis:

Það gekk mjög vel að setja upp slysavettvanginn og þakka ég þeim fyrir í flugvallarþjónustu Isavia í Vestmanneyjum fyrir hjálpina.

Var mjög ánægður með fjöldann hjá Slökkviliði Vestmanneyja á fræðslunni fyrir þá.

Framkvæmdar- eða úrlausnarlegs eðlis

Flugvallarþjónusta Isavia kom mjög fljótt eftir að útkallið kom, upp. 1 mín og 20 sek. Þeir voru búnir að slökkva eldinn við brautarenda eftir 8 mín sem er mjög gott. Allt gekk vel hjá þeim. Vorum ánægðir að sjá að Björgunarstjórinn var með aðstoðarmann, þegar Slökkviliðið kom á vettvang voru þeir mjög röskir og fljótir og það gekk allt vel, vorum mjög ánægðir með æfinguna.

Flugslýsaæfing Vestmannaeyjar 2012 - Skýrsla ráðgjafa

1. Viðfang (Verkþáttur eða verkefni) - Ráðgjafi/ar:

Fjarskipti - Guðmundur F. Jónsson / 112 og Tetra

2. Hvaða starfseiningar unnu að þessum verkþætti/verkefni

Flestallar einingar

3. Hvar var viðkomandi ráðgjafi staddur á meðan á æfingu stóð?

Flugstöð Vestmannaeyja

4. Nefnið nokkur atriði sem hefðu mátt fara betur og gerið tillögur að úrbótum.

Undirbúnings- eða æfingarlegs eðlis:

Boðun/Samskipti við 112:

Það vantaði að fá 112 til að koma meira að æfingunni til að einingarnar færu rétta og eðlilega boðleið gegnum fjarskiptin þegar haldið er af stað í útkall. Best er að hafa samband við Garðar Gíslason, gæðastjóra 112 fyrir næstu æfingu og athuga hvort 112 geti verið með fulltrúa t.d. á samhæfingarstöð meðan á æfingu stendur. A.m.k. á meðan hún byrjar og boðunin er í gangi og menn að kalla sig á stað.

Lykilmenn með margar talstöðvar:

Erfitt getur verið fyrir stjórnendur að hlusta á stöðug samskipti á fleirum en einum hóp í einu og getað svarað þeim um leið. Sumir töluðu um að meiri mannskapur þarf að vera í hlustun.

Hljóð/Aukabúnaður:

Í einum aðila heyrðist nokkuð illa sem má trúlegast rekja til aukabúnaðar sem notaður var við tetrastöðina. Hefði kannski lagast ef hann hefði fengið tilkynningu um það og ef til vill tekið aukabúnaðinn úr sambandi eða skipt honum út.

Samskipti við þyrlu:

Tengt var saman VHF LHG við þyrlu og D-1 á tetra sem var í notkun á æfingastjórn. Of mikil samskipti á D-1 varð til þess að þyrla þurfti að lækka niður í fjarskiptunum til að heyra í hvor öðrum um borð. Næst er ef til vill rétt að hafa sérhóp á móti þyrlu, t.d. AV-LHG_1 og þá yrði aðeins einn á æfingu sem sér um samskipti við hana og héldi þar um leið þeim fjarskiptum í lágmarki.

Almennt um virkni tetra/fjarskiptaplön:

Við fjarskiptaplan skal alltaf hafa það að leiðarljósi að reyna að hafa eins fáa talhópa í notkun og hægt er. Ástæða þess er að sendar ráða annaðhvort við 3 eða 7 talrásir í einu. Í Eyjum er stærri gerð af sendi og þegar mest notkunin var var aðeins 1 laus talrás. Athugið að á sendinum voru hinsvegar 17 skráðir talhópar virkir svo ekki hefði mikið mátt gerast til að á sendinn myndist biðröð. Ef menn myndu hringja milli stöðva í stað talstöðvasamskipta þá er verið að

nota 2 talrásir eingöngu fyrir þau samskipti.

Framkvæmdar- eða úrlausnarlegs eðlis

1. Hafa samband við Gæðastjóra 112 til að fá 112 til að taka meiri þátt fyrir æfingar.
2. Aukabúnaður og það að tala úti í stöð eiga flestar einingar að hafa prufað, sumir aukahlutir gætu virkað illa í roki og hægt er að setja upp audio prófíla í stöðvarnar sjálfar til að hægt sé að tala í stöðina sjálfa í nánast hvaða hávaða sem er.
3. Einn aðili sem sér um fjarskipti/verkefnaúthlutun við þyrlu í gegnum sérhóp(t.d. Av-LHG_1) tengdan þeim gegnum VSS/stjórnstöð LHG.
4. Hafa að leiðarljósi að fækka frekar en að fjölga talhópum sem er í notkun. Í lagi er að hafa aukarásir fyrir mjög litla notkun eins og t.d. samskipti við þyrlu en þá verður að vera takmörkuð notkun á þeim.

5. Nefnið nokkur atriði sem fóru vel.

Undirbúnings- eða æfingarlegs eðlis:

Fjarskiptaagi:

Mikil framför hafa orðið síðustu ár á hvernig menn tala í talstöðina, skilaboðin eru stutt, stutt forskeyti um hvern er verið að tala við og hver kallar virðist ganga vel. Þetta er eitthvað sem kemur bara með æfingunni og skiptir máli að nota talstöðvarnar reglulega til að bæði læra á hana og hvernig er best að tala í hana.

Álag á sendi:

Pegar ég sá fjarskiptaplanið hugsaði ég með mér að þetta gæti orðið vandamál þar sem skipulagðir voru yfir 10 talhópar á sendi sem getur aðeins ráðið við 7 í einu. Þetta kom ekki að sök þar sem sendirinn fylltist aldrei. Ef sendirinn hefði hinsvegar verið af minni gerðinni (3 talrásir í einu) hefðu orðið talsverðir hnökrar og stöðvarnar hefðu pípt á notendurna um að ekki væri hægt að kalla núna. Það sem gerist þá er að það myndast biðröð og um leið og einhver talrás losnar, þá tengist sá sem er fremstur í röðinni. Þetta spilar allt inni það að samskipti eiga að vera stutt og hnitmiðuð og tefja ekki umferðina að óþörfu.

Framkvæmdar- eða úrlausnarlegs eðlis

Hægt væri að halda námskeið fyrir bæði marga og einstaka aðila í fjarskiptaaga, það er að segja hvernig við temjum okkur að tala í stöðvarnar svo skilaboðin verði bæði stutt og hnitmiðuð í samblandi við virkni stöðvanna og kerfisins. Maður heyrir fljótt hvort menn séu byrjendur í talstöðvanotkun á því einu hvernig þeir tala í talstöðina, stutt og hnitmiðuð skilaboð eru fljót að koma eftir smá tilsögn og æfingu.

Flugslysæfingin Vestmannaeyjar 2012 - Skýrsla lausnaraðila.

1. Starfseining - Skýrsluritari/ar:

Sjúkrabíll Vestmannaeyjum - Styrmir Sigurðarson

2. Hvaða starfseiningar unnu að þessum verkþætti/verkefni

Slökkvilið/læknir/sjúkraflutningamenn/SSS

3. Hvar var viðkomandi staddur á meðan á æfingu stóð?

Úti á vettvangi við forgangsröðun slasaðra og flutning á SSS

4. Nefnið nokkur atriði sem hefðu mátt fara betur og gerið tillögur að úrbótum.

Undirbúnings- eða æfingarlegs eðlis:

Mjög lélegur undirbúningur var að hálfu HSV fyrir þessa æfingu og tilgangur og hlutverk viðbragðsaðila innan HSV mjög óljós. Að mínu mati ekki vandamál Isavia en þörf ábending. Yfirfara þarf áætlun HSV og skilgreina hlutverk sjúkrabíls t.d. Einnig þarf Almannaávarnarnefnd Vestmannaeyja að endurskoða sína áætlun með tilliti til þess að lögreglan í Eyjum er ekki lengur að sinna sjúkraflutningum.

Það vantaði tilfinnanlega fjarskiptatengingu milli HSV (aðhlyningarstjóra og vakthafandi læknis) á vettvangi. Þetta er mikilvægt atriði þar sem störf læknis og sjúkraflutningamanna á vettvangi eru beintengd við móttökuaðila á SSS. Klippugræjur slökkviliðsins eru í mjög lélegu ásigkomulagi og gekk því klippuvinnan hægt fyrir sig. Slökkviliðsmenn unnu þó verk sín eftir bestu getu og vitund. En mjög brýnt að endurskoða og endurnýja þennan búnað, einnig að æfa klippuvinnu við þessar aðstæður þar sem þær geta verið frábrugðnar venjulegri klippuvinnu í bílflökum.

Framkvæmdar- eða úrlausnarlegs eðlis á æfingunni sjálfri:

Upplag þessarar æfingar var árekstur tveggja flugvéla. Það skapaðist mikill ruglingur með heildarfjölda sjúklinga vegna þess að þessum tveimur vettvöngum var blandað saman. Hefði mátt vera skýrara af hálfu Isavia. Einnig hefði aðgerðarstjórn og/eða vettvangsstjórn einfaldlega átt að skipta þessum vettvöngum þannig að þeir hefðu ekki ruglast svona saman. Kannski erfitt er í raun hefði það verið best.

Leika hefði mátt fjarskipti við boðunaraðila í byrjun (112).

Slökkviliðið notaði AFFF frá fornöld. Það er froðan sem inniheldur nautablóð. Mikill subbuskapur myndaðist við bílinn sem þessi froða var notuð og var það alls ekki nógu sniðugt.

5. Nefnið nokkur atriði sem fóru vel.

Undirbúnings- eða æfingarlegs eðlis:

Mjög góður undirbúningur var fyrir þessa æfingu hjá slökkviliði Vestmannaeyja. Haldnar voru æfingar í meðferð og flutning slasaðra og skilaði það sér mjög vel inn á æfingunni. Mjög góð samvina var því milli slökkviliðsmanna Björgunarfélagsmanna og læknis og sjúkraflutningamanna. Öll fjarskipti gengu ótrúlega vel, reyndar mega þeir sem ekki eru vanir fjarskiptum æfa sig betur til þess að ná betri tókum í byrjun. Samskipti við björgunarstjóra voru skilvirk og hnitmiðuð sem að gerði það að verkum að skýr skilaboð voru í báðar áttir.

Framkvæmdar- eða úrlausnarlegs eðlis á æfingunni sjálfri:

Miðað við hvað vettvangur var dreifður tel ég að við sem vorum í að greina, höfum náð yfirsýn yfir vettvangana nokkuð fljótt og vel. Grunnhugmyndin þar sem við vorum 2 sjúkraflutningamenn og einn læknir að dreifa okkur á þessa 3 staði til að geta haldið yfirsýn yfir alla (flesta) sjúklinga. Vegna þess að læknirinn var ekki í fjarskiptum, skolaðist það aðeins til en hann var við flakið vestast á meðan sjúkraflutningamennirnir voru við brautarendann og hjá Brekkuhúsum.



Flugslysaæfingin Vestmannaeyjar 2012 - Skýrsla lausnaraðila.

1. Starfseining - Skýrsluritari/ar:

Lóðsinn í Vestmannaeyjum - Sveinn R. Valgeirsson

2. Hvaða starfseiningar unnu að þessum verkþætti/verkefni

Áhöfn Lóðsins að þessu sinni 5 menn

3. Hvar var viðkomandi staddur á meðan á æfingu stóð?

Uppi brú og fylgdist með öllu sem fram fór þaðan.

4. Nefnið nokkur atriði sem hefðu mátt fara betur og gerið tillögur að úrbótum.

Undirbúnings- eða æfingarlegs eðlis:

Það hefði mátt vera meira lagt í að finna neyðarsendi á sjó og einnig að bjarga farþegum við raunverulegri aðstæður.

Framkvæmdar- eða úrlausnarlegs eðlis á æfingunni sjálfri:

Framkvæmd sú sem okkur var ætlað að gera: Fór hnökralaust fram um borð í Lóðsinum, fyrir utan að það virtust sem samskipta örðuleikar væru milli Stjórnstöðvar í Flugturni og Lóðsins, eftir að þyrlan hafði klárað sitt hlutverk. Þá brá svo við að við heyrðum ekki í Flugturni, hvorki á flugvélatíðni né á c.h 12 á VHF. En þetta varði einungis um stund og svo var allt komið í lag. Við kláruðum því okkar samskipti við LHG á rás 16 VHF.

Sendi sem viðhengi með ljósrit úr dagbók Lóðsins.

*Skipstjóri í þessari æfingu var Bergur P. Kristinsson
Forstöðumaður Vestmannaeyjahafnar og skipstjóri á Lóðsinum
Sveinn R. Valgeirsson var upp í brú og fylgdist með allri æfingunni.*

Sveinn R. Valgeirsson

Úr dagbók Lóðsins.

Arið: 2012

Mánuður: Sept

Dagsetn.	Sigling, veður, veiðar og staðaráhrif
20.	<p>14.11⁰⁰ Namal vísitölur um Eludýs Ósk. Á við Nálanna 5 manna hóla. Lásen var ást. 200000. Þá er Hjalmar Þorgeir og Sanna - hvalkollur kl. 11⁰⁰ mánudaginn vafur. Við höfum átt við Evrópu vísitölur og hvalkollur. Hvalkollur hafa með sér 3 valla og með hvalkollur um 1000000. Við höfum átt við síu þarfsga. Þú þar, sem kom með öskul. Allt geris sé og mikið öskul. Hvalur sú sem faldar, slupna hvalkollur þu vísitölur þessu öskul. gleraugu þú átt. sem þú um hvalkollur vísitölur við Evrópu öskul. þú hval þessu öskul. Hvalur þú öskul. þú átt. Eludýs Ósk. Á kl. 12. Hvalkollur þú öskul. þú átt. þú átt. Hvalur hvalkollur þú öskul. þú átt. kl. 11.15. á kl. 16.</p>
23.9	<p>Kl 13⁰⁰ Farið að grafa REYKUR fyrir lög kl 13⁴⁵ langt af stöð. Væðing A 13 17.5 up kl. 18.0</p>
24.9	<p>Kl 12⁰⁰ Þarna. Farið á stöð. Kl 13⁰⁰ þú átt. þú átt. þú átt. Kl 13⁰⁰ þú átt. þú átt. þú átt. þú átt. + Hvalkollur. Kl 13⁰⁰</p>
25.9	<p>Hafsing um höfð. í Evrópu. Kl 13⁰⁰ + Hvalkollur kl. 11⁰⁰ Kl 13⁰⁰ Farið að laga til Búnað. vísitölur þú átt. þú átt. þú átt. þú átt. þú átt. þú átt. þú átt. kl 16⁰⁰ = land fætan.</p>
26.9	<p>Hafsing frá krakki. Þú átt. kl. 14.45 Hafsing um höfð. þú átt. kl. 15.45 kl. 16.15 + land.</p>