



Lokaskýrsla

**Flugslysaæfing
Hornafjarðarflugvöllur
2015**



ISAVIA



Flugslysaæfing verður á Hornafjarðarflugvelli 24.okt. 2015.

Allar viðbragðseiningar á
útkallslista vegna flugslysa eru
boðaðar á æfinguna:

Aðgerðarstjórn alm. A-Skaftafellssýslu

Björgunarfélag Hornafjarðar

Björgunarsveitin Bára, Djúpavogi

Björgunarsveitin Kári, Örafasveit

Flugstjórnarmiðstöðin í Reykjavík

Flugturninn á Hornafjarðarflugvelli

Heilbrigðisstofnun Suðausturlands

Hornafjarðardeild Rauða kross Íslands

Landhelgisgæslan

Landsspítali Háskólasjúkrahús Fossvogi

Lögreglan á Höfn

Rannsóknarnefnd flugslysa

Ríkislögreglustjórn-almannavarnadeild

Slysavarnadeildin Framtíð á Höfn

Slökkvilið á Djúpavogi

Slökkvilið Hornafjarðar

Slökkvilið í Örafum

Sóknarprestur á Höfn

Starfsmenn flugrekanda á Höfn

Starfsmenn Isavia á Höfn

Svæðisstjórn björgunarsveita – svæði 15

Vaktstöð siglinga



Efnisyfirlit

Bls:

Efnisyfirlit.....	1	Slysavarnardeildin Framtíðin.....	22-23
Markmið æfingar-handrit æfingar.....	2	Afgreiðsla flugfélags.....	24
Lokaskýrsla.....	3	Starfsmaður Isavia-AFIS (turn) maður.....	25
Inngangsorð.....	4	Menn í aðgerðarstjórn.....	26-27
Þátttaka.....	5	Rannsóknarnefnd samgönguslysa.....	28-29
Dagskrá æfingarinnar.....	6	Ráðgjafi Neyðarlínan.....	30-31
Æfingarsvæðin.....	7	Ráðgjafar björgunarstjóra.....	32-33
Mönnun verkþátta.....	8	Ráðgjafi flutningastjóra.....	34-35
Almennt um framgang æfingarinnar.....	9-11	Ráðgjafi Rauða krossins.....	36
Aðgerðastjóri.....	12	Ráðgjafi aðhlyningarstjóra á SSS og SLY..	37-38
Vettvangsstjóri.....	13-14	Ráðgjafi, förðun og leikarar.....	39
Aðhlyningarstjóri.....	15-16	Rýnifundur í lok æfingar.....	40-42
Flutningastjóri.....	17	Samantekt ábendinga úr skýrslum.....	43-45
Björgunarstjóri.....	18		
Björgunarfélag Hornafjarðar.....	19-21		

Ljósmyndir:

RÓ er Rögnvaldur Ólafsson

BS er Bjarni Sighvatsson

MB er María Borgardóttir

F+S er Framtíðin-Sigrún

Forsíða mynd RÓ

Skýrslur bárust ekki frá ráðgjafa

aðgerðastjórnar og gæslustjóra.



Þessi skýrsla er gefin út af Isavia ohf.

Umsjónarmaður með útgáfu þessarar skýrslu er

Bjarni Sighvatsson bjarni.sighvatsson@isavia.is

Markmið:

Meginmarkmið æfingarinnar var að stefna saman öllum þeim viðbragðsaðilum sem taldir eru upp í flugslysaáætlun fyrir Hornafjarðarflugvöll og fá þá til að vinna saman við björgun mannlífa úr flugslysi.

Flugslysaáætlun fyrir Hornafjarðarflugvöll var handritið sem lá til grundvallar um verkefni og skyldur hverrar viðbragðseiningar.

Það er ekki markmið í sjálfu sér að menn æfi það sem þeir kunna, heldur að fá menn úr ólíkum viðbragðseiningum til þess að vinna saman, hlið við hlið og mynda það eðlilega flæði sem til þarf til þess að ferillinn „sjúklingur á slysstað“ til „sjúklingur á sjúkrahús“ virki sem best með hagsmuni þolenda í huga.

Endanlegt markmið er að auka öryggi í flugi á Íslandi.

Handrit æfingarinnar:

Um klukkan 10:00 er Metro leiguflugvél frá Albanska flugfélaginu No-air á leið inn til lengingar á braut 36.

Flugleiðin liggur í norðurátt yfir leirurnar. Rétt fyrir landingu lendir vélin í öflugu vindniðurstreymi (down-draft) og lendir í leirunum skammt frá brautar-enda.

Vélin brotnar að litlum hluta og heldur áfram inná brautarenda. Þar brotnar hún frekar og eldar koma upp.

Lokaskýrsla.

Til hvers, fyrir hverja, tilgangur.

Þetta er lokaskýrsla flugslysaæfingarinnar sem haldin 24.október 2015 á Hornafjarðarflugvelli. Slíkar skýrslur eru gerðar í lok hverrar æfingar og þær eru sendar forsvarsmönnum viðbragðseininga ásamt mynddiski þar sem við söfnum saman því myndefni sem við komumst yfir er varðar æfinguna. Einnig eru þessar skýrslur sendar rafrænt til viðbragðseininga og einnig á netið (isavia.is) og væntanlega á facebook í nánustu framtíð.

Til hvers.

Í lok hverrar æfingar er haldinn rýnifundur þar sem talsmaður hverrar stjórneiningar og fleiri skýra frá því sem var þeirra upplifun á æfingunni. Bæði það sem vel fór og miður í undirbúningi hennar svo og hvað vel fór og miður við framkvæmt æfingarinnar. Við biðjum síðan sömu aðila að taka saman þessa punkta og setja á ákveðið form sem síðan fer í lokaskýrslu. Þetta eru lærdómsatriði æfingarinnar sem alls ekki mega fara forgörðum. Æfing ein og sér er góð og öllum er nauðsynlegt að æfa ætli þeir að ná færni í því sem þeir eru að gera. En í ljósi þess að flugslysaæfingar eru haldnar á fjögurra ára fresti er ljóst að nauðsynlegt er að æfingarnar leiði til þess að það sé notað sem vel hefur reynst og ekki síður að það sé lagað sem miður hefur tekist.

Fyrir hverja.

Fyrir alla þá sem tóku þátt í æfingunni. Og ekki síður þá sem ekki tóku þátt og þá sem hefja störf í einhverri viðbragðseiningu á milli æfinga. Allir munu njóta afrakstursins ef að skýrslan leiðir til að einstaklingar og einingar framkvæmi eitthvað og bæti sig til þess að ná betri árangri.

Tilgangur.

Tilgangurinn er að gera viðbragðseiningar hæfari til þess að bregðast við hópslysi. Með því að læra af nýliðinni æfingu. Með því að þú farir yfir lærdómspunkta þessar einingar og bætir út því sem miður fór. Með því fara yfir lærdómspunkta hinna viðbragðsaðilana og sjá hvort um sameiginleg vandamál hefur verið að ræða sem bæta mætti úr. Með því að yfirfara flugslysaáætlunina, bæði í kafla 8 þar sem verkefnum þessar viðbragðseiningar er lýst og skoða einnig aðra kafla þar sem farið er yfir verksvið, samvinnu og fjarskipti og koma hugmyndum um úrbætur áfram. Tilgangurinn með útgáfunni er sá að gera viðbragðsaðilum kleyft að hafa yfirsýn yfir þau atriði sem bæta þarf til þess að geta þeirra til viðbragðs verði betri.

Bjarni Sighvatsson-æfingastjóri



Ljós: RÓ



Inngangsorð

Inngangsorð.

Daganna 22-24. okt. 2015 var haldin flugslysaæfingin Hornafjörður 2015.

Æfingin var liður í því skipulagi Isavia að halda eina viðamikla flugslysaæfingu á hverjum áætlunarflugvelli ekki sjaldnar en á fjögurra ára fresti.

Þessi æfing er í röð margra æfinga sem haldnar hafa verið undanfarin ár á öllum áætlunarflugvöllum landsins.

Árið 2011 var síðast haldin stór flugslysaæfing á Hornafjarðarflugvelli.

Að undirbúningi æfingarinnar og að sjálfri æfingunni kom að venju hópur manna, svokallaður ráðgjafahópur.

Hópur þessi samanstendur af sérfræðingum úr hinum ýmsu starfsstéttum og tengist starf hvers ráðgjafa samsvarandi starfseiningu viðkomandi æfingarsvæðis.

Ráðgjafahópurinn fundar og skipuleggur frumvinnu við undirbúning æfingarinnar og í framhaldi af því er farið á viðkomandi stað og haldinn kynningar- og umræðufundur um komandi æfingu. Fjöldi ráðgjafa ræðst að nokkru af umfangi / fjölda þeirra sem taka þátt í æfingunni.

Heildarskipulag hvernar æfingar byggist á viðbragðsáætlun, sem Almannavarnardeild ríkislögreglustjóra í samvinnu við Isavia gefur út fyrir hvern flugvöll og kallast flugslysaáætlun viðkomandi vallar.

Samhliða æfingunum er því annaðhvort unnið að gerð nýrrar flugslysaáætlunar fyrir viðkomandi flugvöll eða þá að sú sem fyrir var er tekin til endurskoðunar, bæði fyrir æfinguna svo og er hún yfirfarin í ljósi reynslunnar af æfingunni og lagfærð eftir því.

Þessi endurskoðun kemur líka viðbragðsaðilum hvers staðar til góða þar sem menn rýna í sinn þátt í áætluninni og gefst bæði tækifæri til að hafa áhrif á áætlunina sjálfa svo og einnig að aðlaga starf sitt og skipulag að henni eða breytingum sem á henni kunna að vera gerðar.

Rétt er að benda á að þótt æfingin beinist einkum að hagsmunum flugfarþega þá nýtist æfingin ekki síður í hverri þeirri vá sem snert gæti viðkomandi bæjarfélag og tæki til fjölda manna, hvort sem um væri að ræða bruna, snjóflóð, rútuslys eða aðra vá.

Nú ganga æfingar sem þessar ekki út á það að kenna viðbragðsaðilum það sem þeir kunna fyrir, heldur er aðaláherslan lögð á að þessir hópar læri að vinna saman og myndi eðlilegt flæði sem byggist upp á stjórnun vettvangs og umhverfi hans, björgun á slysstað, aðhlyningu við slysstað, fyrstu greiningu, flutning á söfnunarsvæði slasaðra, ummönnum þar og að lokum flutningi á sjúkrahús, fjöldahjálparstöð eða annað eftir atvikum.

Venjulega er mikið lagt undir þegar æfingar eru haldnar. Viðbragðsaðilar hvers staðar rýna í skipulag sitt og búnað og leitast við að bæta hvorutveggja eftir þörfum. Það er því ljóst, að oft er nokkuð lagt undir bæði með mikilli vinnu svo og útlögðum kostnaði. Síðast en ekki síst er mikil framlegð sjálfbóðaliða. Nyti þeirra ekki við yrði harla lítið úr flugslysaæfingum. Ber að öðrum ólöstuðum að þakka þeim sérstaklega vel fyrir sem leggja á sig að leika þolendur.

Engin æfing verður betri en áhugi þátttakenda segir til um. Þessi æfing heppnaðist í flestu vel og það er ykkur að þakka.

Isavia og þeir ráðgjafar sem komu að æfingunni vilja þakka þátttakendum fyrir ánægjuleg viðkygni og þann áhuga sem æfingunni og undirbúningi hennar var sýndur.

Leitast er við að hafa skýrslu þessa einfalda og auðlesna.

Útgáfa hennar hefur eitt aðalmarkmið:

Að draga fram hvað vel fór á viðkomandi æfingu svo viðbragðsaðilar viti hvað þeir gerðu rétt og dragi af því lærdóm..

Að draga fram hvað betur hefði mátt fara á viðkomandi æfingu svo viðbragðsaðilar geti dregið lærdóm af því og bætt úr...

Pátttaka

Pátttaka í flugslysaeðingunni á Hornafjarðarflugvelli 24.okt.2015.

➤ Aðgerðarstjórn almannavarna A-Skaftafellssýslu	5
➤ Björgunarfélag Hornafjarðar	8
➤ Björgunarsveitin Bára, Djúpavogi	0
➤ Björgunarsveitin Kári, Örafasveit	0
➤ Heilbrigðisstofnun Suðausturlands	12
➤ Hornafjarðardeild Rauða kross Íslands	6
➤ Lögreglan á Höfn + Suðurland	6
➤ Slysavarnadeildin Framtíð á Höfn	25
➤ Slökkvilið á Djúpavogi	0
➤ Slökkvilið Hornafjarðar	15
➤ Slökkvilið í Örafum	0
➤ Sóknarprestur á Höfn	1
➤ Starfsmenn flugrekanda á Höfn	2
➤ Starfsmenn Isavia á Höfn + Egs.	1+2
➤ Svæðisstjórn björgunarsveita – svæði 15	2
➤ Landhelgisgæslan (þyrla)	5
➤ Samhæfingarstöð í Skógarhlíð.	13
➤ Ráðgjafar	15
➤ Leikarar	16 (+5 dúkkur)
➤ Aðstoðarfólk við förðun	4
➤ Samtals:	<u>137</u>
➤ Gestir	

Flugslysæfingin Hornafjörður 2015 - Dagskrá



Fimmtudagur 22.okt

Klukkan 10:00 – Boðunarprófun

Allir á boðunarlista Neyðarlínunnar vegna flugslyss við Hornafjarðarflugvöll fá boð „Boðunarprófun-Neyðarstig-Rauður-Hornafjarðarflugvöllur-boðunarprófun-ekki þörf á svörun eða aðgerðum“).

Varðstjóri Neyðarlínunnar Elva Björk verður á staðnum (822-5443) og tekur við leiðréttingum á útkalilistum vegna flugslysa, fái menn ekki boð.

Setning æfingarinnar

Opin öllum þátttakendum

Staður: Nýheimar

Klukkan 19:30 til ca. kl 21:30

Dagskrá:

Æfingin sett.

Endurskoðuð flugslysáæstlan og fjarskiptaplan.

Rögnvaldur Ólafsson-Almannavarnadeild 15 mín

Af hverju flugslysæfingar-söfnunarsvæði-

akstur-SSS. Bjarni Sighvatsson Isavia 10 mín

Rannsókn flugslysa og verndun gagna.

Ragnar Guðmundsson-RNSA 15mín

Tetranotkun-áhersluatriði.

Anna Filbert-Landsbjörg 10 mín

Aðgerðarvitund. Friðfjinnur Freyr-Isavia 15mín

Bráðaflokkun + póstakennsla. Fyrir alla sem

koma að vettvangi. Guðrún Lisbet Landsþítali

Föstudagur 23.okt

Skrifborðsæfing

Klukkan 15:00 Staðsetning: Björgunarsveitarhúsið

Aðgerðarstjórn „Vettvangsstjórn,Verkþáttastjórnar.

Þátttakendur taki með sér Tetra talstöðvar (helst með „hlustun í eyra“-tækjum).

Staður: Björgunarsveitarhúsið

Klukkan 20:00

Fundur með leikurum, fóðunarnóp og aðstoðarmönnum.

Stöðufundur

Opinn öllum þátttakendum

Staður: Nýheimar. Kl. 19:30 til 21:00

Dagskrá:

Handrit æfingar-umgengni um sjúklinga, öryggi-ALVARA-

Gestadagskrá- Gangur/endir æfingar.Bjarni-Isavia 10 mín

Aðgerðarstjóri-vettvangsstjóri-flutningsstjóri-

aðhlyningarstjóri með örstuttar upplýsingar 10 mín

Umgengni um þyrlur (aðeins ef þyrla kemur á æfinguna)

Fríðfjinnur Freyr Guðmundsson – Isavia 15 mín

Frá slysstöð í sjúkrahús. Áhersluatrið/flæði slasaðra

í flugslysi Guðrún Lisbet Landsþítali 15 mín

Áverkamat og bráðaflokkun. Guðrún Lisbet Landsþítali

Laugardagur 24.okt

Förðun leikara

Staður: Mánagarður

Klukkan 08:00

Eftir æfinguna verður pizzuveisla fyrir leikara og einnig verður frítt í sund fyrir þá.

Flugslysæfingin hefst.

Kl. 10:00 (uppb.)

Neyðarlínan boðar með SMS skilaboðum:

„Æfing-Hornafjarðarflugvöllur-Neyðarstig-land-rautt-Æfing“

Eftir æfinguna verður boðið upp á súpu í flugstöðinni .

Frágangur tóla og tækja

Fundur starfseininga og bráðabýgða skýrslur gerðar fyrir rýnifundinn.

Rýnifundur- Opinn öllum þátttakendum

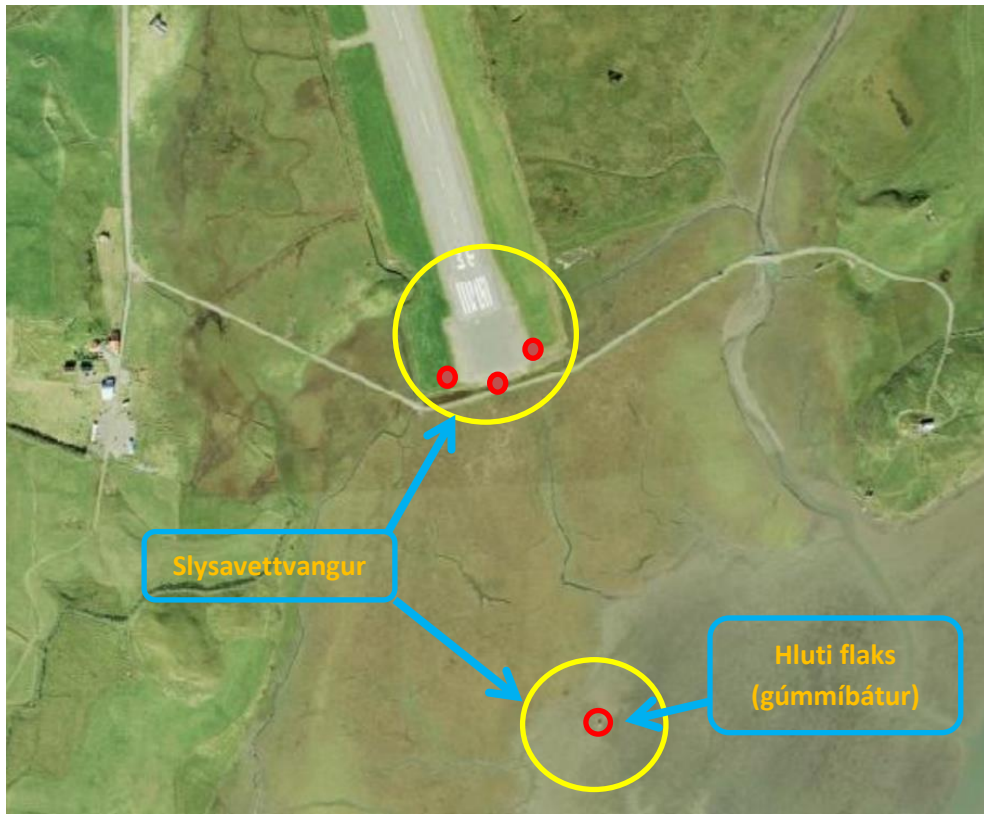
Staður: Nýheimar

Klukkan 15:30

Dagskrá rýnifundar:

1. Almenn um/stóra myndin Æfingastjóri
2. Aðgerðarstjórn Aðgerðarstjóri
3. Starf vettvangsstjórnar Vettvangsstjóri
4. Leit og björgun Björgunarsjóri
5. Söfnunarsvæði slasaðra Aðhlyningarstjóri
6. Lokanir/umferð/talning Gæslustjóri
7. Móttaka og flutningur Flutningsstjóri
8. Aðstandendur/fjölahjálpi Rauti krossinn
9. Störf flugvallarólks Isavia
10. Fjarskipti/boðanir Neyðarlínan
11. Umræður Orðið laust
12. Næstu skref Isavia
13. Æfingu sliðið Lögflutustjóri

Æfingarsvæðin - slysavettvangur



Mönnun verkþátta

Mönnun verkþátta á flugslýsaæfingunni - Hornafjörður 2015						
Verkþáttur	Kemur frá	Nafn	Netfang	Sími	Ráðgjafi	Sími
Aðgerðastjórn	Lögreglan Lögreglan Björgunarfélag Hornarfj. Björgunarfélag Hornarfj. Hornarfj. deild RKÍ HSU-forstöðumaður Sveitarf. Hornafjörður	Jón Garðar Bjarnas. aðgæstj Oddur Arnason Þórhildur Ásta Magnúsd. Kristín Gyða Ármannsd. Magnhildur Björk Árnad. Matthildur Árnadóttir Gunnlaugur Rúnar			Rögnvaldur Ólafsson	
Vettvangsstjóri	Lögreglan Höfn	Einar Jónsson			Rögnvaldur Ólafsson	860-4544
Aðrir í vettvangsstjórn	Björgunarf. Hornarfj. Isavia Höfn	Jónas Freyr Ágústsson Jakob Guðlaugsson				
Björgunarsjóri	Slökkvilið Hornafjarðar	Steinþór Hafsteinnsson			Grétar Karlsson	892-4882
Aðstoðarmaður	Slökkvilið	Sigurður Gunnar Jónsson			Eðvald Lúðvíksson Þór Gunnarsson	899-2355 864-4477
Björgunarsjóra	Hornafjarðar					
Flutningastóri	Björgunarf. Hornarfj.	Karl Guðnason	moi123@simmet.is		Anna Lyck Filbert	616-8493
Aðstoðarmaður	Björgunarsveit					
Flutningastóra	HSSA	Jóna Bára Jónsdóttir	jonab@hssa.is		Guðrún Lísbet Nielsdóttir	825-3524
Aðhlymningsstjóri	Slysavarnard. Framtíðin	Sigríður Kristinsdóttir				
Aðstoðarmaður	Lögreglan Höfn	Grétar Már Þorkeiðsson			Rögnvaldur Ólafsson	
Aðhlymningsstjóra	Lögreglan					
Gæslustjóri	Lögreglan Höfn					
Rannsókn vettvangs	Lögreglan					
Tengiliður heimamanna við æfingasjórn	Lögreglan á Sudurlandi	Einar Sigurjónsson	einar.s@logreglan.is	894-7864		
Leikaraumsjón-förðun	Isavia				Vigdís Agnarsdóttir	894-9483
Starf RKÍ deilda á svæðinu	RKÍ				Guðjón Svanisson Inga Guðmundsdóttir	892-0551 892-0552
Þyrla	Landhelgisgæslan				Thorben Lund Höskuldsson yfir.stm Símonarsson stn.	840-2154 840-2132 840-2156
Neyðarlínan Tetrafiarskipti/Boðunarlistar	Neyðarlínan				Elva B. Björnsdóttir	822-5443
Rannsókn flugslýss	RMSL				Ragnar Guðmundsson	660-0330
Gestaumsjón	Isavia				Björgvín Rúnar Þorvaldsson	852-3212
Umsjón fjölmíðla	Isavia				Guðni Sigurðsson	822-7711
Æfingasjórn-æfingastjóri	Isavia				Bjarni Sighvatsson	891-8012
Æfingastjórn	Almannavarnadeild				Rögnvaldur Ólafsson	860-4544
Æfingastjórn	Isavia				Friðfinnur Freyr Guðmundsson	862-7006

Flugslysaæfingin Hornafjörður 2015.

Um framgang æfingarinnar.

Aðdragandi:

Að venju var boðað til kynningarfundar um æfinguna nokkrum vikum fyrir æfinguna sjálfa. Tilgangurinn með þessum fundi er að kynna æfinguna og ræða um hana, kynna heimamönnum nauðsyn þess að þeir fari yfir flugslysaáætlun fyrir Hornafjarðarflugvöll og koma með athugasemdir ef þurfa þætti, láta vita ef viðbragðseiningar óskuðu eftir námskeiðum í aðdraganda æfingarinnar og hvetja til þess að ákveðið yrði í tíma hverjir yrðu stjórnendur á æfingunni til þess að veita mætti þeir aðstoð og fræðslu ef þeir óskuðu þess.

Því miður gekk illa að fá upplýsingar um stjórnendur eða óskir um þjálfun/fræðslu og listinn „Mönnun verkþátta“ var ekki klár fyrr en degi fyrir æfingu. Það væri auðveldara fyrir alla ef menn gæfu sér tíma til þess að klára þessi mál örlítið fyrr.

Almennt.

Þessi flugslysaæfing var með hefðbundnu sniði. Á fimmtudagsmorgun fór fram boðunaræfing en þá sendir Neyðarlínan út boð um flugslys á landi til allra skráðra viðbragðseininga. Tilgangurinn er að kanna hvort allir einstaklingar fái boð þannig að hægt sé að koma þeim einstaklingum sem ekki fá boð inn í kerfið. Um kvöldið var æfingin sett og í kjölfarið voru haldnar stuttar kynningar á efni sem varðaði æfinguna. Einnig var verkleg póstakennsla en þá er þátttakendum skipt upp í hópa sem fá kennslu og verklega æfingu og fara síðan á næsta póst með nýju verkefni. Á föstudeginum var svo haldin skrifborðsæfing þar sem stjórnendur æfa stjórnnum flugslyss og um kvöldið var stöðufundur með meira kynningarefni og einnig var haldin fundur með þeim sem ætluðu að vera þolendur flugslyssins á æfingunni og förðunarfólki. Eldsnemma laugardags hófst svo förðun leikara, æfingin í kjölfarið, súpa eftir æfinguna og í framhaldi af því rýnifundur.

Skrifborðsæfing.

Að vanda var haldin skrifborðsæfing. Undanfarnar æfingar hefur aukin áhersla verið lögð á skrifborðsæfingar. Þær þykja góð aðferð til þess að undirbúa menn undir alvöruæfinguna. Verkpáttastjórar voru með stóra teiknimynd af Hornafjarðarflugvelli og fengu þeir legókubba og leikfangabíla sem táknuðu þær bjargir sem til staðar eru svo sem sjúkrabíla, björgunarsveitabíla, slökkvibíla og mannskap frá öllum viðbragðseiningum. Vettvangsstjórn og aðgerðastjórn voru í sínum starfsstöðvum og með fjarskiptum var reynt að líkja eftir væntanlegri æfingu bæði í stjórnun og fjarskiptum. Skrifborðsæfingar skipta miklu máli, bæði til þess að kenna stjórnendum, rifja það upp sem þeir hafa áður lært og taka hrollinn úr mönnum fyrir væntanlega flugslysaæfingu.

Þátttaka.

Alls komu rúmlega eitt hundrað og þrjátíu manns að æfingunni. Þótt ég hafi ekki beinan tölulegan samanburð þá hef ég á tilfinningunni að þátttakendur hafi verið nokkuð færri en á æfingunni 2011. Þátttaka björgunarsveita var óviðunandi. Til fyrirmyndar er að hafa slysavarnardeildina Framtíðina á útkallsskrá og munar aldeilis um það afl sem þær lögðu til æfingarinnar.

Handritið.

Á öllum flugslysaæfingum er búið til handrit viðkomandi æfingar. Það upplýsir um stærð og tegund flugvélar, hvað vélin ber marga farþega og stundum hvort hættuleg efni séu um borð og síðar hver margir voru um borð. Þetta er ekki síst gert fyrir rannsóknarþáttinn en auðvitað getur það einnig gefið til kynna umfang slyssins að vita um tegund flugvélar.

Veður.

Veður hefur alltaf áhrif á flugslysaæfingar. Gott veður veldur því að hjálparfólk vinnur nákvæmar og kannski hægar og gefur sér meiri tíma til þess að takast á við fyrirbyggjandi verkefni og skoða sjúklinga betur. Vont veður hefur öfug áhrif. Við vorum mjög heppinn með veður á þessari æfingu. Norðan vindur, 7-9 metrar á sekúndu og hiti um 4-5 gráður. Engin hitabylgja en á norðanverðu Austurlandi var frost, vindur og snjókoma. Veðurfarslega sluppum við fyrir horn því sannarlega má búast við hverju sem er þegar slík æfing er haldin í lok októbermánaðar.

Staðsetning.

Búið er að halda flugslysaæfingar við báða enda flugbrautar. Langflest að- og fráflug eiga sér stað yfir leirurnar sem liggja út af suðurenda flugbrautar og ná hundruð metra út í fjörðinn. Þetta er drullufen þar sem sjór liggur yfir, mismunandi eftir stöðu sjávar, ekki djúpt en mjög erfitt yfirferðar. Það lá því beint við að láta reyna að einhverju leiti á þessar sérstöku aðstæður. Þarna var þó minni hluti slysavettvangs því aðalhluti hans var sitthvoru megin brautarenda.

Vettvangurinn.

Ávallt er er reynt að setja slysavettvanginn þannig upp að hann sé verkefnalega ögrandi fyrir þá sem vinna að björgunar- og slökkvímálum á vettvangi. Slysavettvangi var skipt á þrjá staði, sitthvoru megin brautarenda og farið var með gúmmibát á að giska 200 metra út í leirurnar. Var þetta gert til þess að gera stjórnun erfiðari og dreifa björgum. Annars voru vettvangsverkefni að mestu hefðbundin eða slökkviverkefni, björgun úr flaki (klippuvinna), björgun fólks sem dreift var um vettvang og björgun fólks úr björgunarfleka. Reynt var að sjá til þess að allir fengu nóg að gera.

Útkallið.

Útkallið var með hefðbundnum hætti. Þegar eldar höfðu verið kveiktir var turnmanni gefið merki um upphaf æfingar. Hann kallaði eftir hjálp um viðbúnaðarkerfi flugstöðvar og í framhaldi af því óskaði hann eftir hjálp Neyðarlínunnar með Tetrafjarskiptum. Til stóð að æfingin hefðist um það bil um tíuleitið en í raun hófst hún um hálf ellefu. Töfina verður að skrifa á bakland æfingarinnar því förðun leikara tók lengri tíma en áætlað hafði verið. Þetta kom þó ekki niður á æfingunni.

Gangur æfingarinnar.

Fyrir utan tafir við að hefja æfinguna þá gekk hún mjög vel. Vettvangurinn var að mestu hefðbundinn utan verkefnis úti á leirunum sem var þannig að fótgangandi hefðu átt í erfiðleikum að komast að en hægt á beltatæki. Stjórnun vettvangs gekk samt mjög vel og virtist svo sem björgunarmenn næðu góðum tókum á verkefninu. Slökkvípátturinn gekk vel. Björgunarlið dreifðist allvel um vettvanginn. Bráðaflokkun gekk vel, unnin af fagfólki Heilbrigðisstofnunar Austurlands. Nokkurn tíma tók að koma flutningi slasaðra í gang eins og oft gerist í fyrsta fasa æfinga. Á söfnunarsvæði slasaðra var gott skipulag og mjög mikið og gott aðhlyningarlið. Til fyrirmyndar var að stjórnendur fóru ekki eftir skipulagi svæðaskiptingar í flugstöðinni heldur breyttu því til hins betra. Umferðastjórnun á rampi var til fyrirmyndar. Ummæli mín um æfinguna hljóta að vera jákvæð því þrátt fyrir að björgunarmenn hefðu mátt vera fleiri þá gengu hlutirnir í það heila mjög vel, samvinna var góð og árangurinn eftir því.

Landhelgisgæslan.

Það hefur verið stefna landhelgisgæslunnar undanfarin ár að senda þyrlu á flugslysæfingar. Það er góð stefna því þyrlur Gæslunnar koma að flestum slysum með hjálp og flutning og eru því eðlilegur hluti aðgerðar. Verkefni þyrlunnar að þessu sinni var að bjarga fólki út björgunarbáti á leirunum, leita að fólki sem ekki fannst á slysstað og flytja sjúklinga á sjúkrahús (Mánagarður) líkt og gerast myndi í alvöru aðgerðum. Miklu máli skiptir lipurð og sveigjanleiki áhafnar þyrlunnar í svona æfingum.

Niðurstaða.

Á heildina litið var þetta æfing sem gekk mjög vel og var fagmannlega af hendi leyst. Það verkefni sem sett var upp var auðvitað ekki eins og ef alvara hefði verið á ferð. Svona æfing getur aldrei endurspeglad raunveruleikann enda ekki tilgangurinn, heldur að láta fólk vinna saman á við lausn verkefnis sem í eðli sínu væri yfirþyrmandi. Lausnaraðilar á æfingunni eru ekki að vinna saman að jafnaði en tilgangurinn er meðal annars að láta fólk vinna sameiginlega að björgun fólks og að láta kerfið ganga upp, verklega, fjarskiptalega og stjórnunarlega. Gangi það á slíkri æfingu er árangri náð, árangri sem nýst gæti í annarri vág sem upp kann að koma á svæðinu. Þátttakendum vil ég hrósa fyrir öguð og góð vinnubrögð og fyrir hönd ráðgjafa þakka ánægjulegt samstarf.

Bjarni Sighvatsson, æfingastjóri.

Flugslysaæfingin á Höfn - 2015 - Skýrsla lausnaraðila.

1. Starfseining	Skýrsluritari/ar:
Aðgerðarstjórn	Jón Garðar Bjarnason

2. Hvaða starfseiningar unnu að þessum verkþætti/verkefni

Lögregla, HSSA, björgunarsveit, Hornafjarðarbær og RKÍ

3. Hvar var viðkomandi staddur á meðan á æfingu stóð?

Björgunarsveitarhús.

4. Nefnið nokkur atriði sem hefðu mátt fara betur og gerið tillögur að úrbótum.

Undirbúnings- eða æfingarlegs eðlis:

Framkvæmdar- eða úrlausnarlegs eðlis á æfingunni sjálfri:

Nauðsynlegt að líkja á sjáanlegan hátt eftir sjúkraflugi á sjálfum flugvelli, til að unnt sé að tíma- og staðsetja flugvélar betur og þannig fyrirbyggja misskilning milli eininga.

Skoða þarf aðstöðu aðgerðarstjórnar í björgunarsveitarhúsi, skipuleggja betur og bæta við ýmsum búnaði, s.s. fleiri töflum o.fl.

4. Nefnið nokkur atriði sem fóru vel.

Undirbúnings- eða æfingarlegs eðlis:

Undirbúningur fyrir æfingu gekk vel og samstarf allt til fyrirmyndar.

Framkvæmdar- eða úrlausnarlegs eðlis á æfingunni sjálfri:

Ánægjulegt hve fjarskipti gengu vel milli VST og SST við AST.

Flugslýsaæfingin Hornafjörður 2015- Skýrsla lausnaraðila.

1. Starfseining	Skýrsluritari/ar:
Vettvangsstjórn	Einar Sigurjónsson

2. Hvaða starfseiningar unnu að þessum verkþætti/verkefni
Lögregla, Svæðisstjórn SL (svæði 15), Isavia, Slökkvið Hornafjarðar

3. Hvar var viðkomandi staddur á meðan á æfingu stóð?
Í flugturni á Hornafjarðarflugvelli

4. Nefnið nokkur atriði sem hefðu mátt fara betur og gerið tillögur að úrbótum.

Undirbúnings- eða æfingarlegs eðlis:

Lítillsháttar atriði sem betur mætti frá sjónarhóli vettvangsstjórnar er aðgengi að nettengdri tölvu í flugturni til að skrá aðgerðar-logg jafn harðan og aðgerðinni vindur fram, sem aðgerðastjórn og aðrir sem fylgjast með aðgerðinni geti séð það í rauntíma. Tölva er í turninum sem mögulega má nýta en hún vær læst framan af aðgerðinni. Til bóta ef vettvangsstjórn gæti nýtt þessa tölvu.

Er vettvangsstjórn ætlaði að koma sér fyrir í turni vallarins reyndist hurð niðri vera læst og ekki hægt að komast þar inn fyrr en búið var að sækja lykil til turnmanns sem var að slökkva eld úti á brautarenda. Þessi hurð hefði ekki orðið fyrirstaða í raunverulegri björgunaraðgerð en þess virði að hugsa fyrir lausn til að fyrirbyggja að vettvangsstjórn verði læst úti á flughlaði.

Sjúkraflug sem líkt var eftir á æfingunni var ruglingslegt. Til að bæta æfingar til framtíðar þarf að líkja eftir sjúkraflugi með einhverju sjáanlegu sem allir vita að stendur fyrir sjúkraflug, jafnvel að flugvél lenti í raun og veru þannig að það reyndi á lokanir og umferðarstjórn eins og raunin var þegar þyrta LHG. notaði völlinn á æfingunni.

Framkvæmdar- eða úrlausnarlegs eðlis á æfingunni sjálfri:

Úrlausn gekk frá bæjardryrum vettvangsstjórnar heilt yfir vel og hnökralaust.

4. Nefnið nokkur atriði sem fóru vel.

Undirbúnings- eða æfingarlegs eðlis:

Æfingin og allur undirbúningur til fyrirmyndar

Framkvæmdar- eða úrlausnarlegs eðlis á æfingunni sjálfri:

Góð nýting bjarga. Þyrlla nýtt til hins ýtrasta í þágu þolenda og hjálparlið fært eftir því sem álag færðist. Fjarskipti sem vettvangsstjórn átti við aðgerðarstjórn annars vegar og verkþáttastjóra hins vegar, til fyrirmyndar. Allir þátttakendur á æfingunni vel inni í hlutverkum sínum sem leiddi af sér að framkvæmd og úrlausn voru eins og best var á kosið.



Ljós:RÓ

Aðhlyningarstjóri

Flugslysaæfingin Höfn 2015 - Skýrsla lausnaraðila.

1. Starfseining	Skýrsluritari/ar:
Aðhlyningarstjóri- HSU Höfn	Jóna Bára Jónsdóttir

2. Hvaða starfseiningar unnu að þessum verkþætti/verkefni
HSU Höfn, Slysavarnardeildin Framtíðin og Hornafjarðardeild RKÍ, Prestur

3. Hvar var viðkomandi staddur á meðan á æfingu stóð?
SSS

4. Nefnið nokkur <u>atriði sem hefðu mátt fara betur</u> og gerið tillögur að úrbótum.
Undirbúnings- eða æfingarlegs eðlis: Starfsfólk HSU hefði viljað fá meiri verklegan undirbúning með tilliti til bráðaflokkunar og áverkamats. Stöðvarkennsla var yfirborðskennd og ekki nógu gagnleg. Tölvupóstur virtust ekki allir skila sér á rétta aðila.

Framkvæmdar- eða úrlausnarlegs eðlis á æfingunni sjálfri:

Greiningasveitir sem fóru á vettvang voru tvær, þrjár í hverri sveit. Eftir á að hyggja hefði verið betra að hafa 3 greiningasveitir með 2 einstaklingum í hverri sveit. Nýta þau greiningaspjöld sem eru í almannavarnatösku.

Grænir slasaðir sem komu inn á SSS frá vettvangi mynduðu flöskuhál á meðan þeir biðu eftir að komast í greiningu. Voru á tímabili fyrir. Hefði þurft að finna þeim betri stað til að bíða á og setja einn starfsmann með þeim á meðan beðið var.

4. Nefnið nokkur atriði sem fóru vel.

Undirbúnings- eða æfingarlegs eðlis:

Námskeið fyrir verkþáttastjóra var gott og mjög gagnlegt

Örnámskeið í notkun Tetra þar sem farið var yfir praktísk atriði var stutt og laggott. Nýttist vel.

Almenn ánægja með yfirferð á áverkamati með ráðgjafa LSH.

Teknar voru segl-börur og almannavarnataska úr kerru á flugvelli áður en hún fór út á vettvang. Reyndist það vel. Spurning um að breyta verklagi þannig að þessi hlutir verði staðsettir í flugstöð í stað kerru.

Framkvæmdar- eða úrlausnarlegs eðlis á æfingunni sjálfri:

Nýtt skipulag á uppröðun slasaðra á SSS reyndist vel. Gekk vel að komu upp SSS og var það tilbúið þegar fyrsti slasaði kom á SSS.

Greining slasaðra á SSS gekk vel.

Allir póstar inn á SSS gengu vel og samkvæmt áætlun. Allir með á nótnum um hvert þeirra hlutverk var og voru hreyfanlegir innan SSS.

Sjúkraliðar sem voru ábyrgir fyrir græna svæði stóðu sig mjög vel í endurmati sjúklinga.

Aðstoðarfólk frá Slysavarnarfélaginu Framtíðinni og Hornafjarðardeild RKÍ nýttust vel. Voru vel vakandi og brugðust skjótt við þegar aðstoð þurfti.

Sóknaprestur nýttist einnig vel, bæði við sálgæslu og við aðra aðstoð sem þurfti til dæmis við flutning innan SSS.

Fjarskipti gengu vel fyrir utan smá hnökra í upphafi. Aðhlyningarstjóri var með aðstoðarmann sem sá um fjarskipti við aðra verkþáttastjóra og vettvangsstjórn. Reyndist það ágætlega.

Almennt séð gekk æfingin vel og allir ánægðir. Verkpættir gengu samkvæmt á áætlun.

Flugslysæfing Hornafjörður 2015- Skýrsla lausnaraðila.

1. Starfseining	Skýrsluritari:
Flutningastjóri	Karl Ágúst Guðnason

2. Hvaða starfseiningar unnu að þessum verkþætti/verkefni

HSU, Framtíðin, Björgunarfélagið, slökkvilið, lögregla, Isavia, Rauði krossinn, um það bil 70 manns skráðir á blað hjá mér.

3. Hvar var viðkomandi ráðgjafi staddur á meðan á æfingu stóð?

Fyrst við hliðið inn á svæðið og skráði alla sem komu þar, svo við flugstöðvarbygginguna.

4. Nefnið nokkur atriði sem hefðu mátt fara betur og gerið tillögur að úrbótum.

Undirbúnings- eða æfingarlegs eðlis:

Það gleymdist að láta mig vita þegar flugvélar voru væntanlegar til að ég gæti látið þau boð út ganga, til að hægt væri að rýma braut og plan.

Úrbætur eru þær að muna eftir að koma boðum til flutningsstjóra.

Annars var ég mjög sáttur með ganginn á þessu.

Framkvæmdar- eða úrlausnarlegs eðlis

4. Nefnið nokkur atriði sem fóru vel.

Undirbúnings- eða æfingarlegs eðlis:

Mjög gott að hafa æfingar eins og var dagana áður og fyrirlestra. Góður rýnifundurinn eftir æfinguna þar sem stjórar hverrar deilda komu og fóru yfir sem snéri að þeim.

Framkvæmdar- eða úrlausnarlegs eðlis

Takk fyrir mig.
Karl Ágúst Guðnason
Björgunarfélagi Hornafjarðar.

Flugslysaæfingin Hornafjarðar 2015 - Skýrsla lausnaraðila.

1. Starfseining	Skýrsluritari/ar:
Slökkvilið Hornafjarðar Björgunarstjóri	Steinþór Hafsteinsson Slökkviliðsstjóri

2. Hvaða starfseiningar unnu að þessum verkþætti/verkefni
Slökkvilið, Björgunarsveit, Sjúkraflutningsmenn, Heilbrigðisstarfsfólk

3. Hvar var viðkomandi staddur á meðan á æfingu stóð?
Á slysstað

4. Nefnið nokkur <u>atriði sem hefðu mátt fara betur</u> og gerið tillögur að úrbótum.
Undirbúnings- eða æfingarlegs eðlis:
Æfingar og fræðsla var í góðu lagi en alltaf má gera meira Ákveðið var að hafa 2 björgunarstjóra

Framkvæmdar- eða úrlausnarlegs eðlis á æfingunni sjálfri:

Í ljós kom að nauðsynlegt er að hafa 2 björgunarstjóra v/umfangs Fjarskipti og annað er stór þáttur í að flutningar og skipulag gangi upp
--

4. Nefnið nokkur <u>atriði sem fóru vel.</u>
Undirbúnings- eða æfingarlegs eðlis:
Æfingar og annað gekk vel og engin vandamál

Framkvæmdar- eða úrlausnarlegs eðlis á æfingunni sjálfri:

Slökkvilið Hornafjarðar mætti á vettvang með 13 slökkviliðsmenn 1 slökkvibíll með 10 tonn af vatni þar af 2,5 tonn blandað léttvatni 1 slökkvibíll með 12 tonn af vatni og dælur. 1 tækjabíll með reykköfunarbúnaði klippum og fl. Eldur var fljótlega slökktur og klippuvinna gekk vel Slökkviliðsmenn gengu síðan í önnur störf svo sem að keyra sjúkrabíla, bera slasaða, aðstoða við leit og björgun. Tveir slökkviliðsmenn fóru í þyrlu til aðstoðar við leit og fleira.
--

Flugslýsaæfingin Hornafjörður 2015 - Skýrsla lausnaraðila.

1. Starfseining	Skýrsluritari/ar:
Björgunarfélag Hornafjarðar	Friðrik Jónas og Elín Freyja

2. Hvaða starfseiningar unnu að þessum verkþætti/verkefni
Svæðisstjórn svæði 15 og Björgunarfélag Hornafjarðar

3. Hvar var viðkomandi staddur á meðan á æfingu stóð?
Vettvangsstjórn / SSS

4. Nefnið nokkur <u>atriði sem hefðu mátt fara betur</u> og gerið tillögur að úrbótum.
--

Undirbúnings- eða æfingarlegs eðlis:

- 1) Misskilningur hjá slökkviliði varðandi byrjun æfingar, þeir biðu á biðsvæði bjarga eftir að "flugvél í neyð mundi lenda", fengu ekki sömu upplýsingar og aðrir um að flugvélin hefði hrapað, mundi að sjálfsgöðu ekki gerast undir alvöru kringumstæðum.
- 2) Óraunhæfar kröfur á sjálfboðaliðana. Við áttum að manna:
 - Fjölfarið
 - Sjúkrabíla
 - Bráðaflokkun (einn mann)
 - Vettvangsstjórn (einn mann)
 - Aðgerðastjórn (einn mann)
 - Flutningsstjóra (einn maður)
 - Hlúa að þolendum á slysstað, helst ekki víkja frá þeim
 - Flytja þolendur inn í sjúkrabíl
 - Og annað sem kom upp
 - Skaffa sjúklinga á æfinguna
- 3) Fá fagfólk til að kenna á undirbúningsnámskeiðinu, sem t.d. þekkir muninn á legg-spelku og ketvesti.

Björgunarfélag Hornafjarðar

Framkvæmdar- eða úrlausnarlegs eðlis á æfingunni sjálfri:

- 1) Það mætti betur fara yfir það hvernig bjargir eigi að haga sér á biðsvæði bjarga. Í áætluninni er kveðið á um að bjargir safnist á biðsvæði og fari ekki út á slysstað fyrr en slökkviliðið gefi grænt ljós. Eftir æfinguna var það kritiserað að þetta hafi verið gert, og talað um að fyrstu viðbrögð hefðu átt að vera að fara beint út á slysstað.
- 2) Það var óvissa um hver ætti að fara með kerruna á vettvang (hún var allt í einu komin á okkar herðar).
- 3) Bráðaflokkun gekk illa með þrjá í liði, hefði verið betra að hafa þrjú tveggja manna lið (auka bráðaflokkunartaskan í kerrunni hefði verið notuð).
- 4) Hefðum mátt vera örlátari með teppin og nota einangrunardýurnar undir þolendur, en það truflaði björgunarfólk að allir lágu á bóluplasti, en það hefði mátt vera skýrt frá byrjun að plastið væri ekki þarna í raunveruleikanum.

Tillaga að útbótum:

- 1) Halda ekki æfinguna á rjúpnahelgi, mælum með byrjun október.
- 2) Það þarf að breyta áætluninni ef ætlast er til að bjargir eins og sjúkrabílar fari beint á slysstaðinn.
- 3) Undirbúningurinn fimmtudag og föstudag fyrir æfingu mætti vera meira verklegt og minna í fyrirlestrarformi. Verklegar æfingar eins og borðæfingar, fjarskiptaæfingar, bráðaflokkun, áverkamat, flutningur slasaðra og annað sem einingarnar óska eftir.
- 4) Fá heimamenn úr viðbragðseiningum til að kenna félögum úr öðrum viðbragðseiningum á sín björgunartæki og tól, svo ekki verði ruglingur á hvað er hvað.
- 5) Best væri að fara ekki með alla kerruna á slysstað, taka natoböurnar úr henni og skilja eftir á SSS en fara með dýurnar og teppin á slysstað.
- 6) Muna eftir því að það er bráðaflokkunartaska í almannavarnartöskunni í kerrunni.

Björgunarfélag Hornafjarðar

4. Nefnið nokkur atriði sem fóru vel.

Undirbúnings- eða æfingarlegs eðlis:

Undirbúningur var almennt góður hjá björgunarfélaginu en fljótlega sáum við að fámenni myndi einkenna þessa æfingu frá okkar bæjardyrum, þar sem margir úr okkar röðum eru einnig viðbragðsaðilar og margir fjarverandi á veiðum. 5-10 manns mættu almennt á fyrirlestra og námskeið fyrir æfinguna. Samt sem áður erum við með öflugan hóp, með víðtæka reynslu og nám. Vorum til að mynda með 4 einstaklinga á vettvangsstjórnunarnámskeiðinu sem var haldið hér í lok sept og byrjun okt.

Framkvæmdar- eða úrlausnarlegs eðlis á æfingunni sjálfri:

Frá okkur mættu 10 manns á æfinguna og náðum við með því að manna okkar stöðugildi vel, 3 fóru í stjórnunarstöður, 1 í bráðaflokkun og 6 í almenn störf, fyrst við björgun þolenda, hlúa að og flytja á SSS á sjúkrabílum, björgunarfélagsbílunum og einnig sem burðamenn í þyrluna. Svo var farið á fjölfari út í leiruna og síðasta fórnarlambið sótt.

Við vorum mjög sátt með það hversu vel æfingin rúllaði, enda góður hópur saman kominn sem er vanur að vinna saman.

Það gekk vel að bráðaflokka og flæði sjúklinga var gott frá slysstað að SSS. Teppum var úthlutað fljótt á alla þolendur, amk eitt teppi á hvern.

Gaman að sjá að þyrlan nýttist vel.



Ljósm: RÓ

Slysavarnardeildin Framtíðin

Flugslysaæfing Hornafjörður 2015 - Skýrsla ráðgjafa

1. Starfseining	Skírsluritari/ar:
Slysavarnardeildin Framtíðin	Sigrún Sveinbjörnsdóttir/formaður

2. Hvaða starfseiningar unnu að þessum verkþætti/verkefni
Slysavarnarkonur starfa á SSS og er úthlutað verkefnum, eldhúshópur og útkallshópur v/slysa

3. Hvar var viðkomandi ráðgjafi staddur á meðan á æfingu stóð?
Fyrst í húsi félagsins síðar inn á flugvelli

4. Nefnið nokkur <u>atriði sem hefðu mátt fara betur</u> og gerið tillögur að úrbótum.
--

Undirbúnings- eða æfingarlegs eðlis:

Hefði mátt vita fyrir að það voru einungis tvær konur sem fengu boð frá 112 en ekki allur hópurinn og það uppgötvaðist ekki fyrir en á laugardagsmorgninum og ef til alvöru slys hefði komið hefði dýrmætur tími farið til spillis við að finna út hverjar ætti að kalla inn. Ég þurfi því að hringja í einstakling á skrifstofu Landsbjargar til að boða konurnar mínar út. Verið er að vinna að því að koma okkur á útkallslista hjá 112. Þurfum að fara betur yfir lager af teppum, bæta hann og merkja svo hann komist til sinna réttu aðila eftir slys/æfingu.

Framkvæmdar- eða úrlausnarlegs eðlis

Við Framtíðarkonur gætum tekið meira með okkur af hlífðarfatnaði, teppum sokkum og þessháttar í útköllum a slysstað. Björgunarsveitirnar eru oftast með mikinn búnað og hafa kannski ekki alltaf pláss fyrir marga kassa af teppum og þess háttar þó betra sé að vera með meira af þeim en færri

Slysavarnardeildin Framtíðin

4. Nefnið nokkur atriði sem fóru vel.

Undirbúnings- eða æfingarlegs eðlis:

1. Dagarnir fyrir æfinguna voru gagnlegir.
2. Námskeið sem Framtíðarkonum var boðið upp á , áfallahjálparnámskeið .
3. Góð samvinna við alla aðila.
4. Nánari samvinna sem myndaðist eftir æfinguna.
5. Yfirvegun á öllum aðilum.
6. Ræða meira við þá slösuðu, t.d á slysstað.
7. Leggja meiri áherslu á að t.d Framtíðarkonur fái skyndihjálpar námskeið og því þær gætu skipt sköpum í stórslysi þegar björgunarfólk væri að flytja slasaða og hlúa að þeim sem væru verr farnir.

Framkvæmdar- eða úrlausnarlegs eðlis

Vantar að það séu til persónuhlífar handa fleirum sem eru sendir á vettvang, t.d fengu þær konur sem fóru á slysstað ekki hjálm /hanska eða gleraugu. Voru sendar af gæslustjóra og aðgerðarstjóra.



Ljósni: RÓ

Flugslysæfing Hornafjarðarflugvelli 24.10.15 - Skýrsla lausnaraðila.

1. Staðsetning	Skýrsluritari/ar:
Í og í kringum flugstöðvarbygginguna	Vigdís María Borgarsdóttir

2. Hvaða starfseiningar unnu að þessum verkþætti/verkefni
Flugfélagið Ernir

3. Hvar var viðkomandi ráðgjafi staddur á meðan á æfingu stóð?
Tryggja öryggi flugstöðvarbyggingar, svara fyrirspurnum og aðstoða allstaðar sem hægt var

4. Nefnið nokkur atriði sem hefðu mátt fara betur og gerið tillögur að úrbótum.
Undirbúnings- eða æfingarlegs eðlis:
Ég held að æfingin í heild hafi gengið mjög vel, það eina sem mér fannst að hefði mátt fara betur var upplýsingaflæði fyrir æfinguna.

Framkvæmdar- eða úrlausnarlegs eðlis

Ég tel að umferð hefði mátt vera stýrt betur inn á flughlaðið þegar þyrflan var á hlaðinu. Þyrflan tekur upp lítinn hluta af planinu. Ef að um alvöru slys væri að ræða væri varla í boði að láta alla bíla með sjúklinga stoppa út á flugbraut og hefði þess vegna mátt æfa það betur.

4. Nefnið nokkur atriði sem fóru vel.
Undirbúnings- eða æfingarlegs eðlis:
Það töluðu allir um hvað það hefði verið gott að fá námskeið og aðra fræðslu á vikunum og dögnum fyrir æfinguna og ég tel að það sé mjög mikilvægur þáttur í þessu því þetta snýst um að læra sem mest.

Framkvæmdar- eða úrlausnarlegs eðlis

Æfingin í heild gekk bara mjög vel held ég. Slysavarnarkonur stóðu sig mjög vel sem og allir aðrir. Björgunarsveitin var mjög faliðuð en gekk engu að síður í öll þau verk sem þurfti að framkvæma. Eins fannst mér turnmaðurinn (Jakob) standa sig svakalega vel miðað við lítinn starfsaldur og að þetta var fyrsta flugslysæfingin hans.

Starfsmaður Isavia og AFIS (turn) maður á flugvelli

Flugslýsaæfingin Hornafjörður 2015 - Skýrsla lausnaraðila.

1. Starfseining	Skýrsluritari/ar:
ISAVIA / Flugturn	Jakob Guðlaugsson

2. Hvaða starfseiningar unnu að þessum verkþætti/verkefni

ISAVIA hornafirði / AFIS (flugturn og björgunarstörf).

3. Hvar var viðkomandi staddur á meðan á æfingu stóð?

Var upp í flugturni og út á braut

4. Nefnið nokkur atriði sem hefðu mátt fara betur og gerið tillögur að úrbótum.

Undirbúnings- eða æfingarlegs eðlis:

Mér fannst að það hefði mátt afmarka svæðið sem að þyrlan var að lenda á. Ef það hefði verið gert hefði umferðin hjá sjúkrabílunum og björgunarsveitinni ásamt hinum ekkert þurft að stoppa.

Svo ætti ekki að læsa hurðinni inn í flugturn : Það býr til fleiri vandamál enn lausnir

Framkvæmdar- eða úrlausnarlegs eðlis á æfingunni sjálfri:

Það væri sniðugt að setja keilur frá endanum á flugturni og yfir flughlaðið til að afmarka landingarsvæði þyrlunar

4. Nefnið nokkur atriði sem fóru vel.

Undirbúnings- eða æfingarlegs eðlis:

Þar sem að þetta var mín fyrsta æfing fannst mér hún ganga vel á öllum stöðum sem að ég koma að.

Framkvæmdar- eða úrlausnarlegs eðlis á æfingunni sjálfri:

Menn í aðgerðarstjórn

Flugslýsaæfing Hornafjörður 2015. Skýrsla lausnaraðila

1. Starfseining	Skýrsluritari:
Aðgerðarstjórn. Flutningar á súdeini og útvegum á mengunarvörnum	Oddur – Jón Garðar

2. Hvaða starfseiningar unnu að þessum verkþætti/verkefni
Flutningsaðili, Guðbrandur Jóhannesson og Rósaberg ehf.

3. Hvar var viðkomandi ráðgjafi staddur á meðan á æfingu stóð?
Í stjórnstöð Aðgerðarstjórnun.

4. Nefnið nokkur <u>atriði sem hefðu mátt fara betur</u> og gerið tillögur að úrbótum.
--

Undirbúnings- eða æfingarlegs eðlis:

Ég hefði mátt fá upplýsingar um að ég væri þátttakandi í aðgerð, mikið fyrr. Fram að 23 okt. kl 19:30 hafði ég aðeins fengið upplýsingar um að það væri gaman ef ég gæti kíkt inneftir á æfingu á þann 24. okt. Þær upplýsingar komu á 3 dögum áður.

Ég vissi því ekki neytt um hvert hlutverk mitt væri fyrr en á laugardeginum.

Ég kom ekki að æfingu 2011 þar sem ég var á vofundi tæknimanna sveitafélag á Dalvík.

Ég tók þátt í aðgerðum stjórnstöðvar í Grímsvatnagosi 2011.

Síðan gosi lauk hef ég ekki komið að störfum Almannavarnanefndar, ekki fengið fundarboð.

2014 var ráðinn yfirmaður tæknideildar og var eitt hlutverk hans nefndarstörf Almannavarnanefndar.

Menn í aðgerðarstjórn

Framkvæmdar- eða úrlausnarlegs eðlis

Mér fannst verkefnið ganga mjög vel í alla staði.

Í stjórnstöð velti ég fyrir mér hvort við hefðum getað haft landupplýsingakerfi til að skrá þær upplýsingar sem liggja í landi sem fyrst, eða koma að stjórnun.

„ <http://map.is/base/> „



4. Nefnið nokkur atriði sem fóru vel.

Undirbúnings- eða æfingarlegs eðlis:

Ég get ekki tekið afstöðu til þessa hlutar þar sem ég tók ekki þátt í undirbúning eða æfingum.

Framkvæmdar- eða úrlausnarlegs eðlis

Mér fannst þetta ganga ótrúlega hratt fyrir sig og verða frá mínum sjónarhóli fumlaut og vel að staðið.

Flugslysaæfing Hornafjörður 2015. Skýrsla ráðgjafa

1. Viðfang (Verkpáttur eða verkefni)	Ráðgjafi/ar:
Rannsóknarpátturinn	Ragnar Guðmundsson, RNSA

2. Hvaða starfseiningar unnu að þessum verkþætti/verkefni
Ragnar, RNSA

3. Hvar var viðkomandi ráðgjafi staddur á meðan á æfingu stóð?
Í turni, SSL og á slysavettvangi

4. Nefnið nokkur <u>atriði sem hefðu mátt fara betur</u> og gerið tillögur að úrbótum.
--

Undirbúnings- eða æfingarlegs eðlis:

Æfingin fór seint af stað

Framkvæmdar- eða úrlausnarlegs eðlis

- Hefði viljað sjá turnmann vera fljótari og sjálfstæðari í að kalla upp 112 eftir að kveikt hafði verið í. Ég tók tímann og yfir 2 mín liðu frá því að eldur sást úr turni og þangað til að neyðarplan flugvallarins var virkjað með því að kalla í 112 á tetra eftir leiðbeiningar þar umfrá ráðgjafa Isavia í turni (Bjarni). Ég ræddi þetta á rýnifundi og minntist þar meðal annars á að stundum í flugslysum væri ekki eldur, svo að hver væri „triggerinn“ hjá turnmanni að virkja neyðarplan í rauninni og að huga þyrfti að því í þessum æfingum. Þessu var svarað af hálfu Isavia að árvökull turnmaður myndi sjá til þess að þetta tæki ekki meira en 20 sek. Staðreyndin er hins vegar sú að RNSA er með flugslys til rannsóknar þar sem að þetta ákveðna atriði fór úrskeiðis á flugvelli sem Isavia rekur.
- Björgunarstjóri beið við turn í 6 mín áður en farið var á vettvang og aðrir slökkvibílar í 4 mín. Farið var yfir þetta á rýnifundi að þetta hafi verið vegna þess að bíða átti eftir að flugvallaslökkvibíll kæmi tilbaka. Ég hefði viljað sjá bjargir fara beint á slystað (og þá sérstaklega slökkvilið).

Rannsóknarnefnd samgönguslysa (RNSA)-rannsóknarþáttur

4. Nefnið nokkur atriði sem fóru vel.

Undirbúnings- eða æfingarlegs eðlis:

Þetta var ein besta flugslysaæfing sem ég hef tekið þátt í og flest allt gekk mjög vel upp.

Framkvæmdar- eða úrlausnarlegs eðlis

1. Flutningur sjúklinga gekk sérstaklega vel.
2. Fjarskipti gengu mjög vel.
3. RNSA var með Tetra í eyrum í fyrsta skipti og gekk mun betur að fylgjast með flæði æfingarinnar en áður.
4. Vettvangurinn var afhentur fulltrúa RNSA af björgunarstjóra að björgun lokinni eins og vera ber.

Flugslysaæfing Hornafjörður 2015. Skýrsla ráðgjafa

1. Viðfang (Verkpáttur eða verkefni)	Ráðgjafi/ar:
Boðun	Elva Björk Björnsdóttir

2. Hvaða starfseiningar unnu að þessum verkþætti/verkefni
112

3. Hvar var viðkomandi ráðgjafi staddur á meðan á æfingu stóð?
Flugstöð SSS

4. Nefnið nokkur <u>atriði sem hefðu mátt fara betur</u> og gerið tillögur að úrbótum.
--

Undirbúnings- eða æfingarlegs eðlis:

Prófunarboð voru send á fimmtudegi fyrir æfingu og komu þá í ljós ýmsir vankantar:

Það vantaði 4 viðbragðsaðila í boðunaráætlunina.

- Aðgerðarstjórn almannavarna A-Skaftafellssýslu
- Hornarfjarðardeild Rauða kross Íslands
- Lögreglustjórinn á Suðurlandi
- Slysavarnadeildin Framtíðin á Höfn
- Vantaði nokkra aðila innan heilbrigðisstofnunarhópsins
- það var ekki til vettvangseining í björgum

Bjó til vettvangseininguna „hópslys“ fyrir heilbrigðisstofnunina og setti hana í áætlunina.

Bætti Rauða krossdeildinni í áætlunina.

Slysavarnadeildin fékk höfnun á að vera í áætluninni frá skrifstofu Landsbjargar Rögnvaldur látin vita að almannavarnir A-Skaftafellssýslu væri ekki í áætluninni Rögnvaldur, Sveinn Rúnar yfirlögregluþjónn á Suðurlandi og Oddur yfirlögregluþjónn á Suðurlandi voru látnir vita að Lögreglustjórinn á Suðurlandi væri ekki á áætluninni.

Prófunarboð voru send út aftur á föstudeginum og fengu þá allir boð sem búið var að setja inn í áætlunina.

Ráðgjafi fjarskipta og boðunnar - Neyðarlínan

Framkvæmdar- eða úrlausnarlegs eðlis

Viðbragðsaðilar þurfa að fara yfir sína boðunarlista.
Boðunaráætlanir eru prófaðar 2svar á ári og er það fínt tækifæri til að fara yfir listana.

4. Nefnið nokkur atriði sem fóru vel.

Undirbúnings- eða æfingarlegs eðlis:

Boðunin sem slík gekk vel

Framkvæmdar- eða úrlausnarlegs eðlis

Ráðgjafar björgunarstjóra

Flugslysaæfing Hornafjarðarflugvelli 24 okt. 2015 Skýrsla ráðgjafa

1. Viðfang (Verkpáttur eða verkefni)	Ráðgjafi/ar:
Slysstaður (SLY)	Grétar Karlsson Eðvald Lúðvíksson Jón Þór Gunnarsson

2. Hvaða starfseiningar unnu að þessum verkþætti/verkefni

Stafsmaður ISAVIA Hornafjarðarflugvelli
Björgunarfélag Hornafjarðar
Slökkvilið Hornafjarðar
Stafsfolk Heilbrigðisstofnunar Suðausturlands
Þylusveit Landhelgisgæslu Íslands
Lögreglan

3. Hvar var viðkomandi ráðgjafi staddur á meðan á æfingu stóð?

Miðsvæðis á vettvangi.

4. Nefnið nokkur atriði sem hefðu mátt fara betur og gerið tillögur að úrbótum.

Undirbúnings- eða æfingarlegs eðlis:

Ekkert sérstakt atriði.

Framkvæmdar- eða úrlausnarlegs eðlis

1. Langur tími leið frá útkalli í að flugvallarslökkvibíll kom á slysstað, orsakast bæði út af stafsmaður er í turni og bíll er hægfara.
2. Stafsmaður ISAVIA notaði ekki öndunarbúnað
3. Ekki kom léttvatn á handlínu í slökkvibíl ISAVIA
4. Stafsmaður ISAVIA hefði getað notað monitor (vatnsbyssa á þaki slökkvibíls) meira í upphafi, en var hræddur um klára vatnið af bílnum sem er mjög lítið og ekki mælir í öikumannshúsi fyrir vatnstank.
5. Björgunarstjóri frá Slökkviliði Hornafjarðar ræddi ekki við starfsmann ISAVIA við komu á vettvang.
6. Slökkviliðsmenn fóru ekki að sinna þolendum fyrr en ráðgjafi benti björgunarstjóra á það.
7. Þyrla frá LHG tók flugrita úr björgunarbáti á leirum og tilkynnti það ekki strax.

Ráðgjafar björgunarstjóra

4. Nefnið nokkur atriði sem fóru vel.

Undirbúnings- eða æfingarlegs eðlis:

1. Mjög góð mæting á undirbúningsfund fyrir æfingu og mikil áhugi á fyrirlestri fyrir slökkvilið.

Framkvæmdar- eða úrlausnarlegs eðlis

1. Björgunarstjóri var mjög skýr í talstöðvarsamskiptum
2. Samvinna björgunarstjórana var mjög góð, reyndar notuðu þeir ekki mikið Vhf. stöð sýn á milli, en kom ekki að sök því að þeir voru mikið nokkuð nálágt hvor öðrum.
3. Vinna slökkviliðsmanna var mjög góð, bæði við slökkvistörf og klippivinnu.
4. Fín vinna við leit að þolendum hjá björgunarsveitarfólki.

Ráðgjafi flutningastjóra

Flugslysaæfing Hornafjörður 24. 10. 2015 - Skýrsla ráðgjafa

1. Viðfang (Verkpáttur eða verkefni)	Ráðgjafi/ar:
Flutningastjóri	Anna Filbert

2. Hvaða starfseiningar unnu að þessum verkþætti/verkefni
Björgunarsveit

3. Hvar var viðkomandi ráðgjafi staddur á meðan á æfingu stóð?
Hjá flutningastjóra við MÓT

4. Nefnið nokkur <u>atriði sem hefðu mátt fara betur</u> og gerið tillögur að úrbótum.

Undirbúnings- eða æfingarlegs eðlis:

- 1) Viðbragðsaðilar eru mjög ólíkir og koma að æfingunni úr mörgum áttum. Best væri að vera með mismunandi upplýsingagjöf eftir eðli og verkefni hvers hóps, til viðbótar við almennar upplýsingar. Mögulega hefði ráðgjafi (ef hann hefði verið meiri vakandi og reyndari) getað komið sértækum upplýsingum betur til skila til t.d. slysavarnadeildarinnar Framtíðar. Sem dæmi hefði sér kynning á hópslysum, flugslysaáætlunina og SSS hentað þeim.
- 2) Útkallsboð komu ekki á Framtíðina en það mál er í ferli hjá SL og NL.

Framkvæmdar- eða úrlausnarlegs eðlis

- 1) Á æfingunni sá flutningastjóri um gæslu við hlið inn á flugvallarsvæði auk þess að sinna sínum verkþætti. Ytri lokun var ekki til staðar sem var líklega æfingalegs eðlis. Gekk upp á æfingunni en væri ekki hægt í raunveruleikanum.
- 2) Ekki var hægt að festa nægjanlega vel skilti MÓT og biðsvæðin í norðangarranum. Hlið inn á flugvallarsvæði fauk líka aftur. Líklega einfalt að bæta úr því.
- 3) Auka mannskapur var sendur til aðstoðar frá SSS á SLY án viðeigandi öryggisbúnaðs (hjálma). Í almannavarnatösku lögreglu eru úreltir og merktir hjálmar sem væri hægt að skipta út og nota, ef vantar á vettvangi.
- 4) Nokkurs óöryggis gætti við umgengni við börur í sjúkrabilunum, sem voru af tveimur mismunandi gerðum. Líklega er einfalt að bæta úr því með póstakennslu eða hafa alltaf skilgreindan mannskap með þá þekkingu í affermingu og fermingu.

Ráðgjafi flutningastjóra

4. Nefnið nokkur atriði sem fóru vel.

Undirbúnings- eða æfingarlegs eðlis:

Undirbúningur að hálfu Isavia var til fyrirmyndar. Upplýsingagjöf, hvort sem var í aðdraganda eða rétt fyrir æfingu vel tímasett og skýr. Vel var haldið utan um alla þætti. Dagskrárliðir vel upp settir og markvissir. Á skrifborðsæfingu var gefinn tími fyrir tvö rennsli og rýni á eftir.

Sér heimsókn ráðgjafa til heilbrigðisstarfsmanna kom vel út.

Framkvæmdar- eða úrlausnarlegs eðlis

Fyrir æfingu voru breytingar gerðar á MÓT og aðkomuleið bjarga inn á flugvallarsvæði, að ósk heimamanna. Ný staðsetning gaf flutningsstjóra góða yfirsýn yfir aðvífandi ökutæki frá þjóðveginum. MÓT var nýtt áfram sem biðsvæði. Meira pláss skapaðist fyrir biðsvæði og öruggari akstursleiðir milli SLY, SSS og biðsvæði. Hringakstur við SSS heppnaðist með ágætum.

Þátttakendur voru allir einbeittir og faglegir á æfingunni. Samvinna var góð milli hina mismunandi viðbragðshópa.

Flugslysæfing Hornafjörður 2015- Skýrsla ráðgjafa

1. Viðfang (Verkpáttur eða verkefni)	Ráðgjafi/ar:
Sálrænn stuðningur og önnur verkefni á SSS	Guðjón Svansson

2. Hvaða starfseiningar unnu að þessum verkþætti/verkefni

Sjálfboðaliðar RK og Svd.Framtíðarinnar

3. Hvar var viðkomandi ráðgjafi staddur á meðan á æfingu stóð?

SSS

4. Nefnið nokkur atriði sem hefðu mátt fara betur og gerið tillögur að úrbótum.

Undirbúnings- eða æfingarlegs eðlis:

Við hefðum mátt reyna meir að fá sjálfboðaliða frá nágrannasveitunum til að koma á Höfn þar sem RK deildin er fámenn. Hefðum mátt fara betur yfir fjarskipti í Tetra fyrir æfinguna.

Framkvæmdar- eða úrlausnarlegs eðlis

Við hefðum getað verið sýnilegri, betur merkt. En sjálfboðaliðar stóðu sig annars mjög vel á æfingunni og leystu öll verkefni mjög vel.

4. Nefnið nokkur atriði sem fóru vel.

Undirbúnings- eða æfingarlegs eðlis:

Sálfræðingur RK hélt námskeið í sálrænum stuðningi/áfallahjálpi fyrir Slysavarnarfélagið Framtíðina og í tengslum við það kom upp sú hugmynd að Framtíðin tæki þátt í verkefnum RK á flugslysæfingunni enda margar konur skráðar í það félag á meðan RK deildin er fámenn. Mjög líklegt er að framhald verði á þessu samstarfi. Við vorum í góðum tengslum við sjálfboðaliða fyrir æfinguna, fórum yfir verkefni og skipulagið. Áttum svo góða undirbúningsfundi með heimamönnum á Höfn fyrir æfinguna.

Framkvæmdar- eða úrlausnarlegs eðlis

Öll verkefni voru leyst vel. RK fólk sinnti sálrænum stuðningi og gekk í önnur störf á SSL þegar á þurfti að halda – bera börur, ofl. Góður andi og samstarfsvilji þvert á einingar skein í gegn.

Það var mjög öflugt að fá Framtíðina til liðs við RK, gekk vel og gott fyrir báða aðila að vinna saman.

Flugslýsaæfing Hornafirði 24.okt 2015- Skýrsla ráðgjafa

1. Viðfang (Verkpáttur eða verkefni)	Ráðgjafi/ar:
Ráðgjafi aðhlyningarstjóra Aðhlyning og flokkun slasaðra	Guðrún Lísbet Níelsdóttir Landspítali

2. Hvaða starfseiningar unnu að þessum verkþætti/verkefni
Heilbrigðisstarfsfólk, RKÍ, björgunarsveitir, slysavarnarfélagið Dögun

3. Hvar var viðkomandi ráðgjafi staddur á meðan á æfingu stóð?
Á vettvangi og á SSS

4. Nefnið nokkur atriði sem hefðu mátt fara betur og gerið tillögur að úrbótum.
--

Undirbúnings- eða æfingarlegs eðlis:

Vinna á vettvangi hikandi í blábyrjun en náðu svo að skipuleggja vinnu sína vel.

Hefði mátt virkja sjúkraflutningamenn betur til starfa á SSS eftir að vettvangur hafði verið tæmdur.

Smá ruglingur með flutning, hvaða flugvélar voru á staðnum og hver fór hvert. Þurftu að bíða talsvert eftir ákvörðun læknis um hver skyldi fara fyrstur. Æfingalegs eðlis

Framkvæmdar- eða úrlausnarlegs eðlis

Eitthvað var um að áverkamat væri framkvæmt á sjúklingum á vettvangi, þegar ekki var búið að bráðaflokka og ná yfirsýn yfir atburðinn.

Talsverður kuldi var á SSS, hurðir sem ætlaðar eru inngangur/útgangur stóðu báðar opnar. Skánaði strax þegar annarri hurð var lokað.

Á meðan sjúkraflutningamenn sinntu slösuðum á vettvangi voru björgunarsveitarmenn að keyra sjúkrabíl og lentu í vandræðum með að koma sjúkrabörnunum inn í sjúkrabílinn. Náðu að redda sér á endanum, en þetta er eitthvað sem auðvelt er að laga með aukinni fræðslu milli viðbragðsaðila á staðnum.

4. Nefnið nokkur atriði sem fóru vel.

Undirbúnings- eða æfingarlegs eðlis:

Mjög góð þátttaka var í fræðslu. Mikill áhugi á æfingu og viðbúnaðarmálefnum almennt innan heilbrigðisstofnunar og víðtæk þekking og reynsla þar innandyra, samstarf í alla staði áhugavert og gefandi.

Góð samvinna milli viðbragðsaðila á staðnum.

Framkvæmdar- eða úrlausnarlegs eðlis

Góð samvinna viðbragðsaðila á vettvangi.

Aðhlyningarstjóri stóð sig mjög vel, heildræn nálgun á verkefnið og öll fyrirmæli skýr.

Framkvæmd áverkamats var vel skipulagt, reynt eftir bestu getu að taka á overflow af sjúklingum sem þurfti að áverkameta.

Heilbrigðisstarfsfólk var mjög vel merkt. Áberandi góð samskipti milli heilbrigðisstarfsfólks á SSS og fremur yfirvegað andrúmsloft. Öflugt símat á ástandi sjúklinga og brugðist við breytingum á ástandi. Góð samvinna var við lækni á þyrlu.

Vel unnið á græna svæði SSS, fólki vel sinnt, áverkamat var framkvæmt og sjúklingar voru endurmetnir og andlegri aðhlyningu vel sinnt. Slysavarnarkonur voru með mjög góð aðgangsstjórn var á SSS, fólki var vísað burtu sem ekki átti að vera þarna. Inn- og útgangar voru vel merktir og talningu var mjög vel sinnt og af nákvæmni. Þetta gagnaðist aðhlyningarstjóra vel í að að halda yfirsýn.

Uppsetning á lager var til fyrirmyndar og virtist fara mjög vel fram.

Minniháttar hnökrar voru á samskiptum aðhlyningarstjóra við heilsugæslu, AST og SST í byrjun æfingarinnar, vandræði með Tetra stöð, en þegar það hafði verið lagfært gengu samskipti framár vonum og upplýsingar flæddu vel þarna á milli. Þetta var algjörlega til fyrirmyndar.

Flugslysaæfing Hornafirði 2015 - Skýrsla ráðgjafa

1. Viðfang (Verkþáttur eða verkefni)	Ráðgjafi/ar:
Leikarar og förðun	Vigdís Agnarsdóttir

2. Hvaða starfseiningar unnu að þessum verkþætti/verkefni
ISAVIA ohf.

3. Hvar var viðkomandi ráðgjafi staddur á meðan á æfingu stóð?
Í Leikaramiðstöð, á vettvangi og í SSS.

4. Nefnið nokkur atriði sem hefðu mátt fara betur og gerið tillögur að úrbótum.
Undirbúnings- eða æfingarlegs eðlis:
Mjög óljóst var á föstudegi hversu margir leikarar myndu verða á æfingunni. Það var í raun ekki ljóst fyrr en á kynningu um kvöldið. En þá vorum við alla vega komin með 15 leikara á skrá. Eitthvað skolaðist til hver ætti að sjá um morgunhressingu fyrir leikara en það var brugðist við því á laugardagsmorgun bæði frá Isavia og Slysavarnadeildinni Framtíðinni. Kunnum við þeim bestu þakkir fyrir.

Framkvæmdar- eða úrlausnarlegs eðlis

Viðbragðsaðilar í vinnu á vettvangi hefðu þurft að gefa sig aðeins meira í að tala við „sjúklinga“ og útskýra hvað væri verið að gera og hvað væri að fara að gerast. Nokkrir leikarar upplifðu raunverulegt óöryggi og hræðslu vegna þess að þeir fengu ekki viðunandi upplýsingar.
--

4. Nefnið nokkur atriði sem fóru vel.
Undirbúnings- eða æfingarlegs eðlis:
Leikaramiðstöð var í Mánagarði sem er félagsheimili á Nesjum. Aðstaðan var ágæt og nóg pláss. Förðunin á æfingunni gekk þokkalega vel fyrir sig. Allir þeir sem förðuðu fengu námskeið og þjálfun á föstudagskvöldinu eftir leikarakynningu. Pizzaveisla var í boði eftir æfingu og þar náði ég að funda með flestum leikurum þannig að þau náðu að koma sínum athugasemdum á framfæri.

Framkvæmdar- eða úrlausnarlegs eðlis

Veður var rysjótt og kalt og hvasst á æfingunni, með því að nota bóluplast og teppi gekk þokkalega vel að halda hita á „sjúklingunum“ þrátt fyrir að æfingin væri mjög lengi að komast í gang. Æfingin gekk mjög vel varðandi leikara að öðru leiti og engin teljandi vandamál komu upp hjá leikurum, utan þess að ein stúlkan fékk astmakast á æfingunni en heilbrigðisstarfsfólk leysti úr því á staðnum með lyfjagjöf og aðhlyningu. Takk fyrir okkur. Vigdís Agnarsdóttir

Rýnifundur Höfn 24.10.2015

Æfingastjóri.

Æfingin hófst seinna en áætlað var. Æfingastjórn að kenna.

Slökkviliðið stöðvaði á MÓT ásamt sjúkrabílum Slökkviliðið á að fara áfram beint.

Vangaveltur um hvað er öruggt svæði og hvað ekki.

Afar öflugt lið á SSS 35 sem biðu eftir sjúklingum. Hugsanlega þörf fyrir einhverja á slysstað, vangaveltur.

Opnanir á SSS, mikill kuldi þegar báðar hurðir voru opnar.

Endurskipulagning salarins af hinu góða. Þarf að uppfæra teikningar og setja í áætlanir.

Í Heildina afar góð aðgerð og vel leyst.

Aðgerðastjóri.

Slökkviliðið var að gefa æfingunni raunveruleika blæ þess vegna var beðið.

Ein besta æfing á svæðinu.

Þakkar fyrir sérfræðingaaðstoð.

Vettvangsstjóri.

Byrjaði hægt smá hnökrar sem voru æfingalegs eðlis.

Þegar æfingin var farinn að rúlla þá gekk þetta afar vel.

Þakklæti til sjálfbóðaliðanna leikara og björgunarmanna

Björgunarstjóri

Biðin í upphafi æfingalegs eðlis.

13 slökkviliðsmenn

Kannað hvað var í gangi

Var með aðstoðarmann sem sinnti skipulagsmálum meðan slökkviliðsstjórinn sinnti stjórnun liðsins.

Hefði viljað sjá fleiri björgunarsveitarmenn

Fjarskipti góð

Ánægðir með þjálfun undanfarna daga þetta er ekki bara æfing í dag heldur æfingar og fræðsla sem leiðir að æfingunni.

Aðhlyningarstjóri.

Greining fór vel fram

Gekk vel að setja upp SSS

Heilsugæslan gat tekið á móti grænum gekk vel

Betra að vera með færri og fleiri greiningarhópa.

Þegar grænir fóru að koma komu þeir í hóp og tepptu hefði verið betra að finna þeim aðra leið

Vantar sýklalyf og fleira sem þau taka á innandyra

Gæslustjóri

Ytri og innri lokun sett upp

Talning gekk vel þökk sé konum úr framtíðinni.

Varðandi þyrluna þá stoppaði það flæðið allavega er varðar transport með björgunarmenn þá mætti það fara fram á brautarenda en ekki á flugstæði (rampi), það truflar flæðið.

Telur þetta hafa gengið afar vel.

Vel samstilltur hópur

Flutningsstjóri

Vantaði tilkynningar úr VST um komu flugvéla.

Þakkar björgunarsveitarmönnum sem voru út um allt.

Rauðikrossinn

Voru á græna svæðinu

Það voru fá teppi sem höfðu öll farið út. Aldrei of mörg teppi í svona aðgerð

Voru 3 frá Rauðakrossinum

Misbrestur á því að sjúklingar sem höfðu lokið hlutverki sínu voru að koma aftur inn og stundum haldið að þeir væru grænir.

Þakkar fyrir samstarfið með Framtíðinni.

Tveir rauðir fóru inn á græna sæðið og það þarf að fara með þá út og inn aftur.

Gátu veitt aðstoð við burð.

Fulltrúi Framtíðarinnar.

Eru ekki á útkalli en voru hringdar út

Eru þó með hlutverk í áætluninni.

Ánægðar með aðkomu sína að hinum ýmsu verkefnum.

112

Alltaf eitthvað verið að laga listanna samhliða þessum æfingum. Flestir komust inn í tíma fyrir æfinguna.

Æfingastjóri

Minnir á að boðunarprófanir séu keyrðar tvisvar á ári og hann hvetur menn til að taka þær áfram og skoða hverjir eru á útkalli.

RNSA

Virkjun áætlana. Frá því eldar kvikna líða tvær mín til viðbragðs (eðlileg skýring) Ragnar veltir því fyrir sér hvað gerist ef eldar kvikna ekki hver er viðbragðið þá?

Úthald, nú hefðu verið liðnir 6 tímar frá slysi hvernig eru menn mannaðir til að skipta út mannskap og vera að vinna í langan tíma er til mannskapur og svo er það rannsóknarþátturinn sem tekur gríðarlega langan tíma við bestu aðstæður í litlum atburði er það einn og hálfur sólarhringur.

Aðgerðastjóri

AST gerir áætlun um mannaskipti í lengri aðgerðum.

Baldvin Bjf. Hornafjarðar

Voru 6 á vettvangi. En töluvert fleiri komu að aðgerðinni á öðrum vettvangi.

Fannst aðgerðin ganga vel.

Æfingastjóri. Sendir skýrsluform til verkþáttastjóra. Aðrir geta skilað ef áhugi er fyrir því. Gefin verður út skýrsla. Hvetur aðila til að skila fljótt og örugglega.

Æfingastjóri er ánægður með aðkomu slysavarnadeilda og rauðakrossins þetta tíðkaðist ekki hér áður fyrr og allar hendur vel þegnar. Þakkar fyrir.

Vigdís leikaramamma

Duglegir sjúklingar.

Hefðu mátt vera fleiri teppi og meiri aðhlyning

Margir töluðu um að það sé erfitt að fá ekki að vita hvað er verið að gerast. Tala við þá sem við erum að aðstoða og útskýra hvað er verið að gera á vettvangi.

Voru mjög kát og ánægð með æfinguna.

Oddur lögreglan á Suðurlandi

Nýtt umhverfi lögreglunar, stórt umdæmi og eitt afl.

Menn yfirvegaðir jafnvel þegar ekið var á forgangi

Þakkar sjúklingum og slysavarnakonum sérstaklega þessi hópur er afar mikilvægur og þessi hópur vill oftast gleymast.

Hér er góður grunnur til að takast á við stór verkefni samfélagsleg ábyrgð er mikil.

Þakkar Isavia, SL, RKÍ og AVD, 112 og öðrum sem að komu þessar æfingar koma að góðum notum í öðrum hópslysum einnig.

Oddur sleit síðan æfingunni.

Samantekt ábendinga úr skýrslum

Rýnipunktur	Tillaga að úrbótum	Eigandi	Mikilvægi
HSU og fleiri vildu hafa fengið þjálfun og eða verklegan undirbúning fyrir æfingu	Á kynningarfundum og í póstum kom fram að vettvangseiningar ættu að koma fram með óskir, ábendingar.	Vettvangseiningar og ráðgjafar	Grænt
Grænir mynduðu flöskuháls á greiningarsvæði	Æfingarlegs eðlis. Stjórnendur verða þó að vera meðvitaðir að fara út fyrir ramma skipulags þegar þess er þörf	Allir stjórnendur í aðgerð	Grænt
Óraunhæfar kröfur til björgunarsveita með að manna hina ýmsu pósta	Vel þekkt frá öðrum stöðum. Viðbragðsaðilar verða að eiga samræður um lausn	Ábyrgðaraðilar viðbragðsmála á svæðinu	Gult
Gagnrýni kemur fram á „pósta“ kennslu ráðgjafa fyrir æfingu	Æfingastjórn undirbýr kennslu betur	Æfingastjórn og ráðgjafar	Gult
Óljóst hvenær bjargir eiga að bíða á MÓT og eða fara á slysstað	Þarf að endurskoða í flugslysaáætlun og skýra betur	Lögreglan á suðurlandi, almannavarnardeild, Isavia	Gult
Ábendingar um að breyta áherslum í meira verklegt og minna í fyrirlestraformi fimmtu+ föstudagskvöld	Ríkt var gengið eftir því hvað heimamenn vildu í þessum málum fyrir æfingu. Þörf á ýtarlegri samræðum fyrir næstu æfingu.	Viðbragðsaðilar, Isavia, ráðgjafar	Grænt
Ábending um að rétt væri að láta amk. hluta teppa og bara verða eftir í flugstöð til nota á SSS	Taka td. helming af hvoru úr kerrunni og ganga frá í geymslu flugstöðvar	Isavia á BIHN	Grænt
Tafir á umferð ökutækja vegna staðsetningar þyrilu	Heimamenn komi með tillögu um staðsetningu þyrilu á rampi í ljósi reynslu síðustu æfingar	Isavia á BIHN, vettvangsstjórn, björgunarsveit, fleiri	Grænt
Kvartað undan á upplýsingaflæði fyrir æfingu	Reynt var að safna netföngum saman til að senda upplýsingar en slíkt nær ekki til nema hluta manna. Sennilega er Facebook lausnin	Isavia	Gult
Svd. Framtíðin er ekki á útkallslista 112 vegna flugslysa	Alls ekki hægt að hafna hópi sem skilar jafn miklu og raun ber vitni. Menn sjái fyrir sér ástandið á SSS á æfingunni án þeirra	Landsbjörg, slysa-varnardeildir víða um land	Gult
Ábending um að afmarka eða skýra betur lendingarstað og eða hleðslustað þyrilu	Isavia leggur fram tillögu í samvinnu við LHG og heimamenn um tilhögun á flugstöð og kemur úrlausn til Almannavarnardeildar	Isavia-flugvallasvið	Grænt
Ábending um að læsa ekki flugturni vegna nota vettvangsstjórnar að honum	Isavia breytir teikningu og vinnuplani starfsfólks flugfélags	Isavia-flugvallasvið	Grænt
Ábending um að meðlimur í aðgerðastjórn hefði ekki vitað að hann ætti að vera í AST fyrr en örskömmu fyrir æfingu	Virkt aðgerðarstjórn byggir á að allir viti hlutverk sitt, hlutir séu í föstum skorðum og helst að verkaskipting sé nokkuð klár	Lögreglustjóri, bæjaryfirvöld	Gult

Samantekt ábendinga úr skýrslum

Rýnipunktur	Tillaga að úrbótum	Eigandi	Mikilvægi
Tími frá útkalli þangað til slökkvibíll vallarins mætir	Æfa viðbragðspáttinn reglulega skv. kröfum um reglulegar æfingu turnmanna á einmenningsvöllum	Isvia BIHN	Rautt
Starfsmaður Isavia notaði ekki öndunarbúnað	Fara eftir reglum	Isvia BIHN	Gult
Léttvatn kom ekki á handlínu Isavia slökkvibíls	Slökkvibílar VERÐA að vera í lagi	Isvia BIHN	Rautt
Eitthvað var um áverkamöt á vettvangi en þar á að bráðaflokka	Þeir sem vinna við mat á SLY skerpi á vinnuferlum	Allir sem vinna á slysavettvangi	Gult
Kuldi á SSS vegna opinna hurða	Menn séu meðvitaðir að grípa þurfi til ráðstafana þegar slíkt gerist	Allir á SSS (í samvinnu við aðhlyningarstjóra)	Grænt
Björgunarsveitarmenn í vandræðum með börur sjúkrabíla	Sjúkrabílar komi í heimsókn einu sinni á ári til björgunarsveitar og fari yfir búnað sjúkrabíls og notkun hans	Sjúkrabílstjórar og stjórnendur björgunarsveitar	Grænt
Ekki var hægt að festa skilti á MÖT	Isavia menn á BIHN setji lykkjufestingar á skilti sem smella megi á girðingu	Isavia BIHN	Gult
Mannskapur sendur á SLY án persónuhlífa	Enginn viðbragðsaðili getur búist við að „einhver“ rétti honum persónuhlífar. Hver og einn er ábyrgur fyrir sjálfum sér	ALLIR sem vinna á slysstað og eða mengandi aðstæður	Rautt
Flutningastjóri stjórnaði bæði flutningum og hliðgæslu	Ok. í fyrsta fasa atburða en gengi ekki undir miklu álagi. Áríðandi að óska eftir hjálp.Æfingarlegs eðlis	Allir stjórnendur	Grænt
Allskonar björgunarmenn eru að vinna við og í kring um sjúklinga oft með tól og tæki. Leikarar voru stundum hræddir við ógnandi umhverfi og upplýsingaskort.	Munið tilgang og aðferðafræði björgunar. Fólk er ekki hlutir. Veitið sálræna hjálp á staðnum og kynnið fólki með meðvitund hvað þið eruð að eða eruð að fara, að gera (alltaf)	Allir sem vinna við eða nálægt slösuðum eða hafa afskipti af þeim á einn eða annan hátt	Gult
Ábending um að Rauða kross fólk hefði getað verið sýnilegra/merkt	Þetta gildir um alla viðbragðsaðila. Þegar fleiri blandast í aðgerðir hættir fólk að þekkja hvort annað og skiptir þá máli að vera merktur því starfi sem þú ynnir af hendi	Allir viðbragðsaðilar sem koma að aðgerðum þar sem hópar af fólki safnast að.	Grænt
Turnmaður lengi að kalla í 112	Æfa,æfa. Æfa útkall í talstöð reglulega (ekki senda út !!!)	Turn BIHN	Gult
Hvað/hvernig eru viðbrögð turnmanns ef hugsanlegt slys hefur orðið en engir eldar eða flugvél sést ?	Kanna hjá Flugumferðasviði hvort leikreglur séu skýrar hvernig turnmaður á að bregðast við	Isavia-flugvallasvið	Rautt
Björgunarstjóri beið á rampi í 6.mínútur eftir að hann kom á staðinn (með sitt lið)	Mistök/misskilningur æfingalegs eðlis	Slökkviliðið á Hornafirði	Grænt

Samantekt ábendinga úr skýrslum

Rýnipunktur	Tillaga að úrbótum	Eigandi	Mikilvægi
Vettvangsstjórn hafði ekki aðgang að nettengdri tölvu í flugturni í upphafi aðgerða	Engin viðbúnaðareining getur treyst á að hún virki fyrir tilstuðlan annarra. Hvað ef vettvangsstjórn þyrfti að starfa úr bíl vegna staðsetningar vettvangs. Gera einingar sjálfstæðar tækjalega og sambandslega	Í raun allir sem koma að aðgerðum	Rautt
„Sjúkraflug“ reyndist vera ruglingslegt og þyrfti að vera skýrara á æfingum	Æfingastjórn skoðar málið og leitast við að bæta úr	Æfingastjórn	Grænt
Æfingastjórn gekk mjög treglega fyrir æfinguna að fá upplýsingar um hverjir yrðu stjórnendur og aðstoðar-menn þeirra og þar af leiðandi gekk illa að koma upplýsingum til viðkomandi	Ekki draga hlutina fram á síðustu stundu. Oftast liggur ljóst hverjir eiga að sjá um hlutina. Ef ekki hvernig bregðast menn við slysi á morgun?	Allar viðbragðseiningar.	Grænt