



Flugmálastjórn Íslands

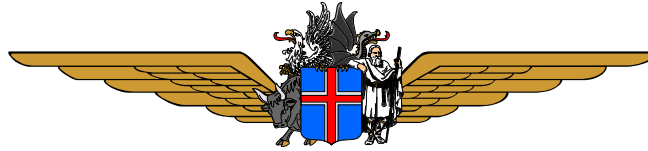
Flugslysaæfing



Hornafjörður 2000







Inngangsorð.

Flugslysaæfingin “HÖFN 2000” fór fram 23. september 2000 að undangengnum miklum undirbúningi fjölmargra aðila á Hornafirði, í samvinnu við æfingarstjórn af Reykjavíkursvæðinu. Það er mat æfingastjórnarinnar að æfingin hafi farið mjög vel fram og að Hornfirðingar geti verið ánægðir með undirbúning heimamanna og vinnu þeirra í tengslum við æfinguna. Það er ljóst að á Hornafirði og í nágrenni er harðsnúið lið viðbragðsaðila við hópslysum. Þetta lið er vel þjálfað og tilbúið til að leggja á sig mikið starf til að auka á þjálfun sína.

Það er þó þannig að aðilar þurfa sífellt að viðhalda kunnáttu sinni. Í því ferli eru menn alltaf að læra nýja hluti og finna hugsanlega veikleika í núverandi kerfum. Því er það mikilvægt að stórar æfingar sem þessi nýtist sem flestum í þessum tilgangi og að aðilar komi saman eftir æfinguna og geri hana upp með tilliti til þeirrar reynslu sem af henni má draga.

Nú hefur æfingin verið gerð upp og í þessari skýrslu er að finna þær tillögur til úrbóta sem æfingarstjórnin í samvinnu við aðila í héraði telur nauðsynlegt að framkvæma í kjölfarið.

Það er skoðun okkar að æfingunni sé ekki fyllilega lokið fyrir en tillögur til úrbóta hafa verið kynntar öllum sem við á. Í kjölfarið fái þær faglega umfjöllun hlutaðeigandi og verði framkvæmdar.

Flugmálastjórn mun í samvinnu við undirbúningshópinn og heimamenn beita sér fyrir framkvæmd úrbótanna eftir því sem við verður komið.

Flugmálastjórn vill að lokum þakka öllum þeim fjölmörgu stofnunum, fyrirtækjum, björgunarsveitum og einstaklingum er tóku þátt, fyrir framúrskarandi samvinnu og óeigingjarnt starf sem gerði æfinguna mögulega. Það er von stofnunarinnar að æfingin hafi verið gagnleg og lærdómsrík fyrir alla sem að henni stóðu.

Reykjavík 4. apríl 2001.

Hallgrímur N. Sigurðsson
æfingarstjóri





Efnisyfirlit.

Bls.	
5	Inngangsorð
9	Almenn lýsing æfingar, vinnutilhögun og framkvæmdastjórn
21	Niðurstöður
29	Almannavarnir - Aðgerðarstjórn
53	Heilbrigðisþjónustan
83	Fjöldahjálp
89	Flugslysarannsókn
99	Flugstöð og flugturn
101	Önnur Fylgiskjöl



Kafli 1

Almenn lýsing æfingar, vinnutilhögun og framkvæmdastjórn



Flugslysæfingin Hornafjörður 2000

Framkvæmdastjórn

Ágúst Svansson	897 5501	gusti@rls.is	Ríkislögreglustjóri
Ármann Pétursson	896 0400	armannp@sr.rvk.is	Almannavarnir Reykjavík
Árni Birgisson	894 8272	arni@avrik.is	Almannavarnir Ríkisins
Ása Jakobsdóttir	869 3263	asajak@ismennt.is	Rauði kross Íslands
Bára Benediktsdóttir	862 1780	baraben@shr.is	Landspítalinn Fossvogi
Bergþór N. Bergþórsson	557 1922	bergthor@caa.is	Flugmálastjórn
Birgir Ólafsson	894 3202	birgiro@sr.rvk.is	Slökkvilið Höfuðborgarsvæðisins
Bjarni J. Bogason		bjb@rls.is	Ríkislögreglustjóri
Björn Gíslason		bjorng@sr.rvk.is	Slökkvilið Höfuðborgarsvæðisins
Björn Mikaelsson	892 1609	bjorn.mikaelsson@tmd.is	Yfirlögregluþjónn Sauðárkróki
Guðbjörg Pálsdóttir	895 5804	guggap@shr.is	Landspítalinn Fossvogi
Guðmundur Guðjónsson	893 1167	gudmundurg@rls.is	Yfirlögregluþjónn - Ríkislögreglustjóri
Hólmgrímur Svanur Elísson	569 9149	svanur.elisson@lr.is	Ríkislögreglustjóri
Hallgrímur Sigurðsson	893 3636	halli@caa.is	Flugmálastjórn
Herdís Sigurjónsdóttir	864 6750	herdis@redcross.is	Rauði kross Íslands
Hörður Már Harðarson	896 4051	hordurmar@hotmail.com	Landsbjörg
Jón Baldursson	891 8935	jonbald@shr.is	Landspítalinn Fossvogi
Jón Baldvin Pálsson	898 0098	jonb@caa.is	Flugmálastjórn
Jónas Hallsson	899 0082	jonas.hallsson@lr.is	Lögreglan í Reykjavík
Kristján H. Birgisson	898 4080	kristjan@landsbjorg.is	Landsbjörg
Kristján Torfason	893 1165	kristjan@caa.is	Flugmálastjórn
Lúðvík Eiðsson		le@rls.is	Ríkislögreglustjóri
Oddur Eiríksson	897 3555	oddure@simnet.is	Slökkvilið Höfuðborgarsvæðisins
Óskar Óskarsson	855 2878	brunskag@krokur.is	Slökkviliðsstjóri Sauðárkróki
Sigurður Frostason	692 6032	sigurdurf@caa.is	Flugmálastjórn Sauðárkróki
Skúli Björnsson	869 7943	skuli@dc.is	Lögreglan á Keflavíkurlflugvelli
Sólveig Þorvaldsdóttir	898 1194	solveig@avrik.is	Almannavarnir Ríkisins
Steinar Steinarsson	897 2937	steinarst@islandia.is	Rannsóknarnefnd flugslysa
Sævar Örn Guðmundsson	853 1338		Lögreglan í Hafnarfirði
Víðir Reynisson	864 1759	vidir@radiomidun.is	Almannavarnir Ríkisins
Phillip Kent			Varnarliðið

Flugslysaæfingin Hornafjörður 2000

Heimamenn

Albert Eymundsson		albert@hornafjordur.is	Bæjarstjóri
Baldur P. Thorstenssen		skjolgardurbth@eldhorn.is	Yfirlæknir
Björn Ingi Jónsson	898 8866	bij@ta.is	Formaður BFH
Dóra Stefánsdóttir	861 0295	markadsrad@southeast.is	~~~Tengiliður~~~
Guðrún J. Jónsdóttir		skjolgardurgjj@eldhorn.is	Hjúkrunarforstjóri
Hafliði Guðmundsson		Fax í flugturni 478 2450	Flugmálastjórn
Helgi Már Pálsson		helgi@hornafjordur.is	
Ingólfur Arnarson		ingolfur@caa.is	Flugmálastjórn - Umdæmisstjóri
Jón Garðar Bjarnason			Lögreglan Höfn - Aðst. varðstjóri
Páll Björnsson	855 3084		Sýslumaður
Sigfús Harðarson		hofn@eldhorn.is	Hafsögumaður
Sigurður Guðnason			Lögreglan Höfn - Varðstjóri
Steinþór Hafsteinsson			Slökkviliðsstjóri
Sverrir Scheving Thorsteinsson	853 9313		Formaður RKÍ

HÓPSLYSAÆFINGIN

HORNAFJÖRÐUR 2000

LÝSING og TILGANGUR

Heiti æfingar: **HORNAFJÖRÐUR 2000**

Staðsetning: Suðurendi flugbrautar 36 og fjara suður af Hornafjarðarflugvelli

Tímasetning: 23. september 2000 kl. 1400-1800

Pátttakendur: Sýslumannsembætti, Lögreglan, Heilsugæsla á Hornafirði, Slökkviliðið, Flugturn, björgunarsveitir á Hornafirði og nágrenni, Áhaldahúsið, Lóðsinn, Flugmálastjórn Reykjavík, stjórnstöð Landhelgisgæslu, Landspítalinn í Fossvogi, Almanna- og Mannavarnir, Rauði kross Íslands, Flugfélag Íslands, Rannsóknarnefnd flugslysa, Kennslanefnd Ríkislögreglu, Ríkislögreglustjóraembættið og ýmis lögregluembætti af SV-landi, Sóknaprestar og aðrir ef við á.

Lýsing æfingar: Kl. 1400 tilkynnir flugturn að flugslys hafi orðið í aðflugi inn á braut 36. Tvær flugvélar hafi rekist saman í aðfluginu. Önnur vélin sé af gerðinni Metro SW3 19 sæta vél. Hafi hún náð inn á brautarendann og brotnað í nokkra parta á því svæði er mikill eldur. Hin vélin sé af gerðinni Piper Chieftain Pa31 10 sæta vél. Hafi hún lent í sjónum suður af flugvellingum. Um borð í Metro vélinni eru 18 farþegar og 3 manna áhöfn. (látir verði 5, slasaðir 12, óslasaðir 4.) Síðar kemur einnig í ljós samkvæmt farmskrá, að í farangri vélarinnar eru hugsanlega eitrefni. Um borð í Piper vélinni eru 6 farþegar og 2 manna áhöfn. (látir 2, slasaðir 6)

Tilgangur æfingarinnar er að æfa eftirfarandi atriði:

- Útkall samkvæmt skipulagi.
- Samstarf allra aðila sem koma að hópslysi sem þessu.
- Slökkvistarf.
- Meðhöndlun eitrefna.
- Reykköfun
- Innri og Ytri lokun ásamt tryggingu vettvangs.
- Almenna sérhæfða stjórnun á vettvangi.
- Framkvæmd einstakra þátta sem heyra undir vettvangsstjóra.
- Flutning vettvangsstjórnar frá einum manni til annars.
- Frumgreiningu slasaðra.
- Skyndihjálp.
- Flutning slasaðra.
- Hópslysaáætlun héraðsins.

-
- Fjarskipti.
 - Verndun vettvangs með tilliti til flugslysarannsóknar.
 - Viðbrögð flugrekstraraðila við flugslysi.
 - Störf kennslanefndar.
 - Aðgerðaskipulag Almannavarna
 - Uppsetning loftbrúar
 - Skráning slasaðra
 - Samskipti Vettvangsstjórnar, Aðgerðastjórnar og Samræmingastjórnar AVRIK (stjórnstöð)
 - Samskipti við þyrlusveit Varnarliðs.



Hornafjörður 2000

VINNUHÓPAR

HÓPUR # 1

Verkefni: Samræming vinnuhópa, Starf almannavarnarnefndar, Yfirferð viðbúnaðaráætlanna, Útkall.

Mönnun: Sólveig Þorvaldsdóttir, Jónas Hallsson, Ármann Pétursson, Aðgerðastjórn/Aðgerðastjóri, aðrir eftir þörfum.

HÓPUR # 2

Verkefni: Vettvangsstjórn, Almenn löggæsla, Leit og björgun, Sjúkra- og Fjöldahjálp, Verndun og Gæsla, Flutningur og Biðsvæði.

Mönnun: Ágúst Svansson, Yfirlögregluþjónar, Vettvangsstjórn/Vettvangsstjóri, Aðrir eftir þörfum. (lögreglumenn, björgunarsveitir)

HÓPUR # 3

Verkefni: Fyrsta hjálp, Greining, Sjúkraflutningar, Förðun, Hópslysaáætlanir, Áfallahjálp.

Mönnun: Jón Baldursson, Guðbjörg Pálsdóttir, Oddur Eiríksson, Læknar, aðrir eftir þörfum, (starfsfólk sjúkrahúsa og heilsugæslu, björgunarsveitir, Rauði Krossinn)

HÓPUR # 4

Verkefni: Fjöldahjálp, Upplýsingaþjónusta um afdrif fórnarlamba.

Mönnun: Herdís Sigurjónsdóttir, RKÍ fólk, hjúkrunarfræðingar, Prestar.

HÓPUR # 5

Verkefni: Þátttaka starfsfólks flugfélaga, starf flugvallarstarfsmanna.

Mönnun: Jónas Hallsson, Bergþór Bergþórsson, Starfsmenn FÍ, Flugvallarstarfsmenn.

HÓPUR # 6

Verkefni: Flugslysarannsóknir

Mönnun: Steinar Steinarsson, Fulltrúar Kennslanefndar Ríkislögreglu, rannsóknarlögregla, björgunarsveitir.

HÓPUR # 7

Verkefni: Undirbúningur slysavettvangs, Brunavarnir, Reykköfun, Eiturefni.

Mönnun: Birgir Ólafsson, Björn Gíslason, Slökkvistjóri HN, Fulltrúi Rannsóknanefndar flugslysa, aðrir eftir þörfum.

HÓPUR # 8

Verkefni: Samskipti við sjálfboðaliða og förðun.

Mönnun: Oddur Eiríksson, Hjálpasveitir, aðrir eftir þörfum.

HÓPUR # 9

Verkefni: Fjarskipti

Mönnun: Ágúst Svansson, Lögreglumenn, Hjálpasveitir, aðrir eftir þörfum.

HÓPUR # 10

Verkefni: Skráning fórnarlamba

Mönnun: Guðmundur Guðjónsson, Lögreglumenn, RKÍ, aðrir eftir þörfum.

HÓPUR # 11

Verkefni: Þátttaka Varnarliðs (þyrlur)

Mönnun: Phillip Kent, Lögreglumenn, Hjálpasveitir, aðrir eftir þörfum.

Aðrir vinnuhópar verða myndaðir ef þess er talin þörf.

HÓPSLYSAÆFING

HORNAFJÖRÐUR 2000

Vinnuplan

Fimmtudagur 21. september

- 09:30** Sameiginlegur fundur allra helstu skipuleggjenda æfingarinnar í sameiginlegum fundarsal.
- 10:00** Erindi; Sólvéigar Þorvaldsdóttur um skipulag aðgerða við hópslys.
- 10:30** Kynning; Guðmundur Guðjónsson Ríkislögreglunni. Nýtt skráningarkerfi fórnarlamba í hópslysum.
- 11:00** Settir saman vinnuhópar.
- 12:00-13:00** Matarhlé
- 13:00** Erindi; Rannsóknarnefndar flugslysa um a) Umgengni um slysavettvang með tilliti til rannsóknar. B) Flugritinn (svarti kassinn)
- 14:00** Starf vinnuhópa hefst.
- 17:00** Sameiginlegur fundur skipuleggjenda æfingarinnar í sameiginlegum fundarsal. (hópstjórar)

	Fræðsludagskrá; öllum opin	
1930	Upphafserindi (Hallgrímur eða Sólvéig)	Mánagarður
2000	Greining, forgangsröðun og merking sjúklinga	Mánagarður
2030	Skoðun og fyrsta meðferð á vettvangi	Mánagarður
2100	Verklegar æfingar í skoðun og meðhöndlun	Mánagarður

Föstudagur 22. september

- 09:00** Unnið í vinnuhópum
- 12:00** Matur

-
- 13:00** Sameiginlegur fundur skipuleggjenda æfingarinnar í fundarsal. (hópstjórar)
- 13:30** Unnið í vinnuhópum
- 16:30** Sameiginlegur fundur skipuleggjenda æfingarinnar í fundarsal. (hópstjórar)
- 20:00** Unnið áfram að skipulagningu í vinnuhópum gerist þess þörf.

Dagskrá í MÁNAGARÐI föstudagskvöldið 22 sept.

2000 Erindi Rannsóknarnefndar Flugslysa. Steinar Steinarsson

- Saga flugslysa og óhappa á og við Höfn.
- Svarti kassinn (flugritarnir).
- Umgengni björgunarmanna um slysavettvang flugslysa.

2100 Erindi Hallgríms Sigurðssonar frá Flugmálastjórn

- Flugslys við Höfn 10 ágúst 1998.

2130 Erindi Almannavarna Ríkisins. Sólveig Þorvaldsdóttir

- Skipulag aðgerða við hópslys.

2200 Almennar umræður og fyrirspurnir.

2230 Dagskrá lokið.

Að auki verða sýndar fróðlegar vide myndir samtímis á sjónvarpsskjá í öðrum sal, s.s. Flugslys B737 við Manchester í Englandi, Flugumferðarstjórn á Norður-Atlantshafi o.s.frv.

N.B. Verði tími til þá mun einnig verða erindi frá embætti Ríkislögreglustjórans um störf Kennslanefndar (ID-nefnd).

Erindin eru opin öllum almenningi.

Laugardagur 23. september

09:00 Uppsetning vettvangs

09:00-13:30 Förðun sjúklinga

-
- 11:30-12:00** Lokafundur hópstjóra í fundarsal.
- 14:00** Æfing hefst
- 15:30** Fyrri þrepi æfingarinnar lýkur. (Verður skýrt nánar)
- 18:00** Æfingu lýkur
- 20:00** “Sundnámskeið í sundlaug Hornafjarðar.”

Sunnudagur 24. september

- 13:00-15:00** Rýni “Debriefing” fundur. Æfingin yfirfarin. Öllum þátttakendum boðið til fundar. Staðsetning tilkynnt síðar.

hs190900



Kafli 2

Niðurstöður



Hornafjörður 2000

TILLÖGUR TIL ÚRBÓTA

Almannavarnir:

-

Vettvangsstjórn:

-

Lögregla:

- Lögregla þarf kynningu á stöðu mála hjá fyrrum vettvangsstjóra (flugmálastjórnarmaður) áður en þeir taka við vettvangsstjórn
- Huga þarf betur að staðsetningu vettvangsstjórnar og að búnaði sé komið fyrir á réttum stað
- Skipuleggja þarf betur og kynna vettvangstjórabúnað fyrir þeim er þurfa að nota hann
- Geyma þarf vettvangstjórabúnað hjá viðeigandi einingum
- Lögregla í héraði þarf að sjá til þess að þeir eigi sinn eigin vettvangsstjóra. Nauðsynlegt er að senda menn á vettvangsstjórnarnámskeið
- Bæta þarf lokunar- og merkingarbúnað lögreglu, s.s. lokunarkeilur, vesti, hjálma ofl.
- Endurskoða þarf vettvangstjórabúnað m.t.t. niðurröðunar í töskur, gátlista og merkinga
- Bæta þarf stýringu á flutningstækjum á vettvangi
- Huga þarf að merkingum viðbragðsaðila
- Lögregla þarf að eignast handtalstöðvar

Heilbrigðisþjónusta:

- Halda þarf áfram með gerð hópslysaáætlunar og þjálfun starfsfólks HSSA í
 - Sérhæfðri endurlífgun (ACLS)
 - Fyrstu meðferð slasaðra (BTLS)
 - Fjarskiptum
- Tryggja þarf vanan fjarskiptamann fyrir stjórnandi lækni í greiningasveit
- Æfa hlutverk heilbrigðisstarfsmanna í hópslysaveiðbúnaði (með kynningu á hópslysaáætlun og skrifborðsæfingu)
- Þjálf saman heilbrigðisstarfsmenn og aðra björgunaraðila (reglubundnar æfingar)
- Þjálf slökkvilið og e.t.v. lögreglu í fyrstu hjálp (first responder)
- Endurskipuleggja og bæta greiningarsveitarbúnaðinn og geyma hann á HSSA
- Meta afkastagetu HSSA og sjúkraflutninga á Hornafirði
- Þjálf leikmenn í skyndihjálpi
- Þjálf þarf lendingarstjóra fyrir þyrlu
- Þróa áfram skráningarkerfi og merkingu skjólstæðinga
- Þróa áfram skipulag loftflutninga í samvinnu við Flugmálastjórn

Brunavarnir:

- Kaupa þarf nýja slökkvibifreið fyrir flugvöllinn (lágmark cat 5 5400 l.)
- Bæta þarf flugvallartalstöð í bíl slökkviliðs Hornafjarðar svo hægt sé að hafa samband við turn og slökkviliðsmann á vettvangi
- Jafnframt þarf slökkviliðsmaður á vettvangi handtalstöð
- Slökkvilið Hornafjarðar þarf nýja og þjálari slöngu í reykköfunarvinnu
- Kynna þarf hópslysatösku fyrir viðeigandi aðilum

Fjöldahjálp:

- Tryggja að neyðarvarnaráætlun deildarinnar sé hjá almannavarnarnefnd og hún uppfærð á hverju hausti
- Koma þarf deild RKÍ á útkallslista hjá Almannavarnarnefnd A-Skaftafellssýslu
- Tryggja þarf að gert sé ráð fyrir í áætlun þeim tækjum sem nauðsynleg eru við starfrækslu fjöldahjálparstöðvarinnar, s.s. ljósritunarvél, faxi, tölvum (notendanafn og lykilorð) og símum
- Tryggja þarf tengilið við heilsugæsluna.
- Þjálfar þarf fleiri flokkstjóra í fjöldahjálp- og félagslegu hjálparstarfi
- Æfa hlutverk deildarfólks og sjálfboðaliða í neyðaraðgerðum með skrifborðsæfingu
- Þjálfar deildarfólk og sjálfboðaliða í almennri- og sálrænni skyndihjálpi
- Skilgreina fjöldahjálparstöðina í Heppuskóla
- Bæta þarf merkingar og búnað sjálfboðaliða og starfsmanna ásamt skilgreiningum og hlutverkum

Flugmálastjórn og Flugfélag:

- Smíða þarf kerru undir teppi, börur og stórslysatösku og skal hún staðsett á flugvællinum
- Koma fyrir talstöð í vélageymslu
- Staðsetja búnað og merkingar á ákveðnum stað í vélageymslu
- FMS þarf að skilgreina uppsetningu söfnunarsvæða í samvinnu við heilsugæslu og lögreglu í vélageymslu
- Laga þarf girðingu við flugstöð og ganga endanlega frá hliði sunnan við flugstöðvarbyggingu
- Skilgreina þarf hvernig tækin eiga að fjarlægast úr vélageymslu (setja vinnureglur)
- Setja rafmótora á hurðir vélageymslunnar
- Setja sírenur á völlinn
- Setja þarf skilaboð inn á símsvara hjá Flugfélaginu með skilaboðum um hvert fólk á að snúa sér varðandi frekari upplýsingar
- Huga þarf að búnaði sem hægt er að nota til björgunar á Leirunum (s.s. loftskrufubátur)

Flugslýsarannsóknir:

- Stjórna þarf akstri á vettvangi og kenna mönnum akstur
- Bæta þarf vettvangsmerkingar. Lagt er til að Ríkislögreglustjóri sjái um kaup og úthlutun.
- Ljúka skal hönnun frumgreiningarborða fyrir næstu æfingu

Björgunarsveitir:

- Nauðsynlegt að björgunarsveitamenn kynni sér almannavarnarkerfið
- Þjálfar þar björgunarsveitarmenn í
 - Fyrstu meðferð slasaðra (BTLS)
 - Almennri skyndihjálpi
 - Skyndihjálpi í óbyggðum (Wilderness response)
- Þjálfar þarf fleiri björgunarsveitamenn í stjórnunarhlutverkinu
- Björgunarsveitir þurfa að koma sér upp hópslysaáætlun
- Drepa þarf á flutningstækjum við SSS
- Þjálfar þarf lendingarstjóra fyrir þyrllu
-

Fjarskipti:

- Æfa þarf fjarskipti almennt og taka á agaleysi

Skráning:

- Gæsla þarf að vera á SSS svo hægt sé að halda skráningu í lagi
- Koma þarf upp og þjálfar skráningaraðila hjá lögreglu, heilsugæslu, RKÍ ofl aðilum
- Samræma þarf skráningu

Páttaka Varnarliðs:

- Hafa þarf í huga bakgrunn þyrluáhafnarinnar og afkastagetu m.t.t. verkefna (paramedics, flutningur vs. björgun)

Hópslysaæfing

HORNAFJÖRÐUR 2000

Rýnifundur í Mánagarði 24. 09.00

Fundurinn hófst kl. 13:09 með því að **Hallgrímur Sigurðsson** flutti inngangsorð og bauð alla velkomna til þessa lokafundar. Hann vonaðist til að þeir sem að æfingunni komu létu í sér heyra og bentu á bæði það sem þeim fannst vel fara og það sem hefði mátt betur fara. Síðan greindi hann frá því að hópstjórar færu stuttlega yfir það sem að þeim snéri í þessari æfingu og fyrstur kæmi Árni Birgisson.

Hér á eftir fer úrdráttur úr því sem hópstjórnarnir nefndu á fundinum, en þeir munu svo skila skýrslum sínum með nánari útlístu á þessum atriðum.

Árni Birgisson sagði m.a. að atburðarskráning hafi gengið vel hjá aðgerðarstjórn og gátlistar voru vel nýttir. Upplýsingaflæðið hefði mátt vera betra, t.d. varðandi flutningsgetu flugvéla. Stöðufundur var seinn að hans mati. Gefin var út fréttatilkygning, en síðan fóru fréttamenn að hringja inn og fengu ómarkvissar upplýsingar.

Næstur var **Ágúst Svansson**. Ræddi hann aðeins um staðsetningu vettvangsstjóra og nefndi að fjarskipti hefðu tekið nokkurn tíma að komast í gott horf. Aðgerðarstjóri var mjög sýnilegur og mikið á ferðinni og fer þar greinilega góður forystumaður. Ökutæki komu of frjállega inn á vettvang og þyrfti að stýra því betur. Menn voru almennt of illa merktir.

Þá tók **Birgir Ólafsson** til máls. Lýsti hann aðeins aðkomu fyrstu manna á slyssað og gerði að umtalsefni ferð starfsmanns Flugfélags Íslands með teppi og annan búnað á sendibíl Flugfélagsins. Þessi búnaður þarf að vera á kerru sem hægt er að húkka aftan í bíl og komast í einni ferð á slyssað. Teppi voru of fá og það er ekki gott að hafa þau í sauðalitunum og mættu þau vera litríkari. Slökkvibíllinn sem starfsmaður Flugmálastjórnar fór á, fyrstur á vettvang er of lítill, því hann náði ekki að slökkva þann eld sem hafði brotist út. Bíllinn var tómur eftir um 2 mín. og þá fór starfsmaðurinn að hlúa að slösuðum en eldurinn logaði þar til slökkvilið Hornafjarðar kom á staðinn. Þá var ekkert talstöðvarsamband úr slökkvibíl Flugmálastjórnar við aðra slökkviliðsbíla sem komu á vettvang. Birgi fannst miður að vettvangsstjóri hefði aldrei samband við Ásgeir sem kom fyrstur á staðinn. Vinna við eiturefni svo og klippivinnan gekk vel.

Óskar Óskarsson frá brunavörnum Skagafjarðar var á vettvangi úti í eyju, kveikti í o.fl. Fyrstu björgunarmennirnir (tveir) komu þangað kl. 14:18 (slysið varð kl. 13:25) og sinntu þeir aðeins tveimur sjúklingum en hinir fengu að bíða, þar á meðal sá sem var hvað mest slasaður. Kl. 14:30 komu menn með fjarskipti en það var ekki fyrr en 15 mín. seinna sem fyrst er notuð talstöð. Síðan talaði Óskar aðeins um þá sem komu með þyrlu út í eyjuna og sagði að engin þörf hefði verið á lækni og tveimur slökkviliðsmönnum þangað því allir eldar voru löngu dauðir og um borð í þyrlunum eru sjúkraflutningamenn. Síðan varð lækurinn eftir í eyjunni og nýttist ekkert þar eftir að búið var að flytja alla aðra í land. Taldi Óskar að það hefði mátt nota fjarskiptin miklu meira.

Guðbjörg Pálsdóttir talaði næst í fjarveru Jóns Baldurssonar, læknis. Hún bar öllum á heilsugæslunni mjög gott orð og sagði að boð frá Neyðarlínunni hefðu borist læknum kl. 13:30. Síðan fór hún yfir þá hluti sem gengu vel og líka það sem betur mátti fara. Flutningar slasaðra frá vettvangi til söfnunarsvæðis gekk vel. Jákvætt að starfsmaður FÍ kallaði eftir sjálfboðaliðum í kallkerfi flugstöðvarinnar og gáfu tveir sig fram. Þá nefndi hún að mikið áreiti hefði verið á læknum vegna talstöðvarviðskipta og hefði mátt hafa talstöðvarmann á söfnunarsvæðinu til að eyða ekki dýrmætum tíma læknisins. Þá þakkaði hún starfsfólki fyrir skjót viðbrögð.

Herdís Sigurjónsdóttir hjá RKÍ sagði að útkall til þeirra hafi borist kl. 13:42. Þeirra fólk hafi farið út á flugvöll og prestur fór á fjöldahjálparstöðina. Þetta kom allt vel út og tókst skráningin á fjöldahjálparstöðinni vel. Þá var mjög gott að hafa sendilinn sem búið var að skipuleggja fyrirfram að hafa til staðar.

Jónas Hallson nefndi að útkallið hefði tekist vel og að þessir fáu starsmenn í flugturni og í afgreiðslu Flugfélagsins hefðu staðið sig mjög vel. Bergþór N. Bergþórsson bætti því við að það hefði verið mjög erilsamt í flugturninum, margar talstöðvar í gangi til að hafa samband við mismunandi aðila og var stundum hávaði frá þeim öllum í einu. Þar voru líka staddir hermenn vegna bandarísku þyrlanna og skapaði þetta allt mikið álag á turnmanninn. Hann stóð sig með þryði en gott væri að huga að hátalarmálum í turni og jafnvel hvort “headsett” væri ekki til bóta.

Steinar Steinarsson frá RNF sagði að boðun frá flugstjórn hefði verið kl. 13:41. Þá var samband haft við Landhelgisgæsluna og aðra flugrekendur og skoða hvenær vélar gætu farið af stað frá Reykjavík til Hornafjarðar. Þær upplýsingar fengust fljótt og gekk það allt vel fyrir sig. Síðan sýndi Steinar myndir af vettvangi og sagði að illa hafi verið gengið sum ummerkin.

Oddur Eiríksson frá SHS sagði að bæta þyrfti úr fjarskiptamálum í sendibíl Flugfélags Íslands. Slæmt að hann var ekki í sambandi. Endurskoða þyrfti förðunina á hinum slösuðu því hún vildi tolla illa á fólk og merkingar þurfa líka að koma fyrir. Einn mann þyrfti að hafa sem fylgdist með því hvort meðferðin “svari” þ.e. hvort meðferð sé í samræmi við sjúkdómseinkenni. Að lokum greindi Oddur frá niðurstöðu könnunar sem hann gerði meðal 22 sjúklinga. Þar kom fram að allir áverkar fundust og flestum fannst meðferðin góð eða viðunandi. Ýmislegt fleira kom fram sem var almennt jákvætt fyrir æfinguna.

Guðmundur Guðjónsson frá Ríkislögreglustjóra sagði stuttlega frá hvernig hefði gengið að nota hið nýja skráningarkerfi lögreglunnar. Þrátt fyrir minniháttar hnökra gekk skráningin vel og skráningarkerfið gekk upp.

Gunnar Ingi, vettvangsstjóri sagði að þegar hann kom á staðinn, þá voru allir á kafi í vettvangnum sjálfum. Hann hafði björgunarbílinn Höfn 1 sem stjórnstöð og gekk fljótlega frá innri lokun vettvangsins. Fljótlega bað hann um lækni eða hjúkrunarfræðing út í eyju (vettvang B). Mikil umferð var á staðnum og vantaði merkingar um það, hverjir voru sjúklingar og hverjir ekki. Einnig var mikil umferð ökutækja. Honum fannst æfingin ganga vel og allt renna ljúflega.

Almenn umræða:

Stefán átti að sjá um flutning frá svæðinu. Sagði hann að mikill vafi hafi leikið á flutningsgetu flugvélna og upplýsingar AVRÍK ekki réttar. Hann taldi upp nokkur atriði sem betur máttu fara, eins og t.d. að hann náði ekki sambandi við lækni og að farþegalisti ætti að vera til í tölvutæku formi vegna þess að listinn sem kom á FAX-tækinu var mikið krotaður og orðið illlæsilegur.

Hallgrímur Sigurðsson sagði að verið væri að vinna í loftbrúarmálinu og taldi að stjórnstöð loftflutninga hjá AVRÍK væri ekki nógu gott. Eðlilegast væri að vinna þessi mál í flugstjórnarmiðstöðinni í Reykjavík.

Árni Birgisson svaraði því til með flugvélnarar að það hefði ekki verið auðvelt að fá upplýsingar um burðargetu þeirra.

Hallgrímur Sigurðsson nefndi dæmi um það, hvernig mörg vandamál yrðu úr sögunni ef ráðist væri í sameiginlega stjórnstöð AVRÍK, Lögreglu, Flugmálastjórnar, Slysavarnarfélagið Landsbjörg o.fl. Einnig nefndi hann varðandi þessa æfingu, að pínulítið svindl hefði verið viðhaft vegna þess að talstöð hefði verið sett upp í tækjageymslu Flugmálastjórnar á flugvöllinum. Það fer auðvitað í skýrsluna og verður væntanlega sett upp talstöð þar til frambúðar. Þá nefndi hann aðeins talstöðvarskort lögreglunnar á staðnum.

Guðbjörg Pálsdóttir sagði að sjúklingar sem komu upp á sjúkrahús með þyrlu hefðu ekki verið spenntir á börurnar og mislíkaði þyrlumönnunum það mjög.

Dóra kvartaði undan því að þegar hringt hefði verið út á flugvöll (FÍ) hefði símsvari verið á þar sem kom fram að æfing stæði yfir. Það væri líka gott ef til væri listi yfir fólk á svæðinu sem byggji yfir mismunandi tungumálakunnáttu. Dóra ræddi einnig um fjölmiðlafólk og ættingja úti á flugvelli og fannst upplýsingastreymi ekki nægilegt til þeirra.

Hallgrímur og Guðbjörg tóku undir þetta með lista yfir fólk sem talaði mismunandi tungumál og ættu slíkir listar að vera til hjá lögreglu og á heilsugæslu.

Birgir nefndi að nota mætti færanlega talstöð í tækjageymslunni sem hægt væri að nota víðar. einnig vildi hann að mjög mikilvægt væri að teppi sem notuð væru á slyssað væru í skærum litum en ekki í “felulitum.”

Jónas sá um flutninga frá slyssað að greiningarstöð og sagði hann að gleymst hafi að láta sig vita að Metro-vél Flugfélagsins væri að lenda á vellinum í miðri æfingu.

Sjúkraliði á heilsugæslu greindi frá því að sjúkraliðar hafi verið kallaðir út á söfnunarsvæði slasaðra. Hún saði að kallaður hefði verið út bíll til að flytja þá en það tók allt of langan tíma. Gáfulegra hefði verið að fara á einkabílum.

Guðbrandur útskýrði að rútan hefði verið send út á flugvöll en snúið við.

Ingibjörg, hjúkrunarfræðingur á söfnunarsvæði slasaðra átti í vandræðum með að greina borða í sundur græna og svarta borða. Hún saknaði sjúkraliðanna sem voru allt of lengi á leiðinni. Ekki reyndist nóg pláss á spjöldunum að skrá hvað gert er fyrir sjúklinga.

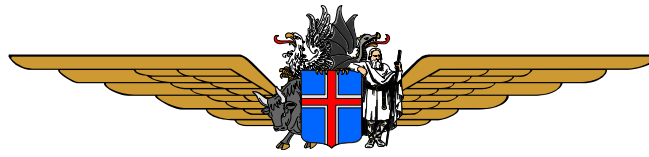
Bára svaraði þessu og útskýrði hvers vegna grænu og svörtu borðarnir voru svona líkir í þetta skipti.

Hallgrímur talaði um uppsetningu í greiningarstöðinni og að heimamenn skipulegðu hana, hvernig og hvað verður þar. Flugmálastjórn þarf líka að ganga frá ýmsum málum. Síðan gerði hann að umtalsefni að hann hefði fundið fyrir einhverskonar stirðleika í samskiptum milli manna í héraðinu, sem væri allt of víða. Síðan þakkaði hann góðar móttökur. Greinilegt að þarna er mikið af mjög hæfu fólki sem skilaði sér í góðri hópslysaæfingu, því allir væru sammála um að æfingin hefði tekist vel. Betur tókst að safna saman sjálfboðaliðum en á horfðist í uppafi og gott að hafa í huga að það er nauðsynlegt að allir taki þátt. Góð tengsl mynduðust milli manna og fólk kynntist sem væri mjög mikilvægur þáttur í svona æfingu. Að lokum þakkaði hann aftur fyrir.

Albert, bæjarstjóri bar fram þakki fyrir heimamenn og taldi þessa æfingu hafa verið nauðsynlega og að allir væru sáttir við árangurinn.

Hallgrímur þakkaði í lokin fyrir góða og fallega sjóhatta sem heimamenn gáfu gestunum.

Fundarritari: Bergþór N. Bergþórsson



Kafli 3

Almannavarnir - Aðgerðarstjórn



Flugslysaæfing á Höfn 23/09/00.

Undirritaður var í ráðhúsinu þar sem aðsetur aðgerðarstjórnar var.

Í undirbúningsvinnu fyrir æfinguna var farið í gegnum aðstöðuna, verkefnum skipt á milli manna eftir SÁBF og aðgerðarstjórnin útbjó gátlista sem unnið var eftir í æfingunni.

Störf aðgerðarstjórnarinnar gengu í flesta staði mjög vel og þeir hnökror sem komu upp stöfuðu af æfingaleysi.

Samskipti við vettvangsstjóra voru ekki markviss til að byrja með og var ein skýringin á því að lögreglumaðurinn (Sigurður) sem kom fyrstur á vettvang fékk fyrimæli um að Gunnar væri vettvangsstjóri, þegar þetta gerðist fór Sigurður að sinna þeim verkefnum sem hann átti að gera samkvæmt skipulagi en Gunnar var ekki komin á svæðið, þetta myndi væntanlega ekki gerast í raunveruleikanum þegar engin veit hverjir koma á vettvang fyrirfram.

Það vantaði að fá fyrir grófa mynd af vettvangum, aðgerðarstjórn hefði átti erfitt með að gera sér grein fyrir umfangi atburðarins í raunveruleikanum.

Samskipti við fjölmiðla voru ekki markviss til að byrja með, reyndar var send fréttá tilkynning strax en nánari fréttir og svör við einföldum spurningum var erfitt að fá. Þegar heildarmynd var komin þá var haldin fréttamannafundur sem var vel staðið að. Hluti af skýringunni með seinar fréttir og svör liggja kannski í að aðgerðarstjórn hafði frekar seint í höndum upplýsingar frá vettvangi um umfang.

Í framhaldi af æfingunni var komið af stað vinnu um framtíðarskipun aðgerðarstjórnar á Höfn. Í ljósi reynslunar af æfingunni er það mat AVRÍK að Aðgerðarstjórnar hugmyndin henti vel þeim aðstæðum sem eru fyrir hendi í Austur-Skaftafellssýslu.

Tryggja þarf að vinnu við framtíðarskipun þessara mála verði flýtt og aðstöðu fyrir aðgerðarstjórn verði komið upp hið fyrsta.

Þegar þessar línur eru skrifaðar í byrjun árs 2001 hefur verið tekin ákvörðun um að byggja upp aðstöðu fyrir aðgerðarstjórn í húsnæði Björgunarfélags Hörnafjarðar.

Helstu tímasetningar:

13:25	Eldar loga
13:27	Hringt á Lögreglustöð frá Neyðarlínu
13:29	Lögreglubíll af stöð
13:31	Slökkvibílar fara frá stöð
13:33	Sjúkrabíll af stað
13:37	Lögreglubíll með ID nefnd auk ómerktur bíll fara frá lögreglustöð.
13:38	Lögregla á vettvangi kallar inn
13:39	Björgunarsveitarbílar fara framhjá.
13:41	Vettvangsstjóri skipaður (Gunnar Ingi)
13:45	Allar stöður í Aðgerðarstjórn mannaðar og virkni að komast á
13:50	Aðgerðarstjórn gefur út fréttatilkynningu til að vara borgara við.
14:45	Þylur frá VL komnar á svæðið
15:47	Aðgerðarstjórn heldur stöðufund.
16:45	Aðgerðarstjórn heldur blaðamanafund
16:56	Heilsugæsla tilkynnir lok æfinagar að sínu leiti
17:16	Aðgerðarstjórn segir fjöldahjálparstöð að hætta.
17:30	Aðgerðarstjórn hættir störfum

Víðir Reynisson AVRÍK

Skipulag vettvangsstjóra vegna flugslysæfingar á Hornarfjarðarflugvelli 23.september 2000.

1. Almennt:

Æfingin miðast við að flugslys hafi orðið í aðflugi inn á Hornarfjarðarflugvelli. Tvær flugvélar hafi rekist saman í aðfluginu. Önnur vélin er af gerðinni Metró SW3 19 sæta vél. Hafi hún náð inn á brautarendann (suðurenda flugbrautar) og brotnað í nokkra parta. Á því svæði er mikill eldur. Hin vélin er af gerðinni Piper Chieftain Pa31 10 sæta vél. Hafi hún lent á eyju er heitir Hrafsey, sem er suðvestur af flugbrautarenda. (suðurenda flugbrautar.) Um borð í Metró vélinni eru 18 farþegar og 3ja manna áhöfn. (látirnir verði 5, slasaðir 12, óslasaðir 4.) Síðar kemur einnig í ljós samkvæmt farmskrá, að í farangri vélarinnar eru hugsanlega eiturefni. Um borð í Piper vélinni eru 6 farþegar og 2ja manna áhöfn. (látirnir 2, slasaðir 6.)

Liðsafla á vettvangi kemur frá

Lögreglan á Höfn	4	menn
Slökkvilið Hornarfjarðar	10	manns
Björgunarfélag Hornarfjarðar	20	manns
Björgunarsveitin Kári í Örafum	2	menn
Björgunarsveitin Björgólfur frá Stöðvarfirði	3	menn
Rauða krossdeild Hornarfjarðar	4	manns
Starfsmenn flugmálastjórnar	2	menn
Starfsmenn flugrekstraraðila	2	menn
<u>Heilsugæslan á Höfn</u>	<u>13</u>	<u>manns</u>
Samtals	60	manns

Gert er ráð fyrir því að viðbragðsaðilar aki forgangsakstur á vettvang með blá blikkandi ljós kveikt en **virði gildandi hraðatakörk.**

2. Verkefni:

Aðgerðir miðast við að bjarga sem flestum úr slysinu og tryggja vettvang. Á æfingunni reynir á slökkvistarf, viðbrögð við eiturefnamengun, björgun af slysstað, flutning af slysstað á söfnunarsvæði, greiningu slasaðra, sjúkrafluting, aðhlynningu óslasaðra og fleira.

3. Útfærsla og skipulag:

Unnið verður eftir skipulagi almannavarna ÁBF (Áætlun, bjargir, framkvæmdir) sjá skipurit stjórnunar á vettvangi, skipulag starfssvæða og vettvangsteikningu.

- **Vettvangsstjórn:**

Vettvangsstjórn verður staðsett í björgunarbifreið Höfn 1 á suðurenda flugvallarins. Vettvangsstjóri stjórnar í fyrstu úti á vettvangi en færir sig síðan í stjórnstöð þegar hún er tilbúin. Meðstjórnendur og hópstjórar mæta hjá vettvangsstjóra til að fá fyrirmæli.

- **Slysstaður:**

Á slysstað verður stjórnandi frá slökkviliði með 10 manna hóp. Einnig verða 26 björgunarsveitarmenn á slysstað frá þremur sveitum. Þá verður þar starfandi lögreglumenn vegna innri og ytri lokunar á vettvangi og síðast en ekki síst vettvangsstjóri með sína menn í stjórnun.

- **Söfnunarsvæði slasaðra:**

Söfnunarsvæði slasaðra verður staðsett í vélageymslu flugmálastjórnar. Þar verður læknir yfirmaður greiningarsveitar Heilsugæslustöðvar Höfnar auk X björgunarsveitarmanna. Móttaka (MÓT) slasaðra verður um innkeyrsludyr fyrir syðri enda hússins að vestanverðu og þar innaf greining. Brottlutningur slasaðra verður út úr vélageymslu miðsvæðis í húsinu. Söfnunarsvæði látinna (SSL) verður í flugstöð, bílageymslu, syðst í húsinu. Biðsvæði flutningstækja (BF) verður á bifreiðastæði norðan vélageymslu. Söfnunarsvæði óslasaðra verður í kaffistofu flugstöðvar.

- **Sjúkraflutningur:**

Sjúkraflutningur hefst með forgangsflutning af slysstað á söfnunarsvæði slasaðra (SSS). Til þess verður notuð ein sjúkrabifreið frá RKÍ. Einnig má reikna með að bíll eða bílar frá flugmálastjórn og slökkviliði verði notaðir við forgangsflutning af slysstað á söfnunarsvæði slasaðra. Þá verða kallaðar til sendibifreiðar ef á þarf að halda. Þegar á líður hefst sjúkraflutningur frá söfnunarsvæði slasaðra og munu björgunarsveitarmenn fylgja sendibifreiðum þegar þær verða notaðar. Þær bifreiðar sem verður kallað á ef á þarf að halda.

2 stk sendibifreiðar frá kask

1 stk ----- frá HP og sonum

1 stk ----- frá Húsgagnaval

1 stk ----- frá Lars Imsland

1 stk ----- frá Öryggisvarslan

- Gert er ráð fyrir því að óslösuðum verði safnað saman í kaffistofu starfsmanna flugvallarhúss og flutningur þeirra tryggður með "hópfærðarbifreið". Gæsla þar verði í höndum björgunarsveitarmanna þar til fulltrúar RKÍ taka við.

- **Biðsvæði hjálparliðs: (BH)**

Biðsvæði hjálparliðs verður við hlið 3 sem er á milli flugstöðvar og vérlargeymslu og verður þar lögreglumaður sem mun stýrir þeirri umferð á flugbraut til stöðvar vettvangstjóra sem mun koma þeim til starfa þar sem þörf er á.

- **Lokanir:**

- **Innri og ytri lokun:**

Innri og ytri lokun verðu stjórnað af Jón Garðari Bjarnasyni aðstoðarvarðstjóra. Hann mun hafa með sér tvo starfsmenn frá vegargerðinni og einn héraðslögreglumann sem munu standa við ytri lokunar stöðvum sem verða þrjár. Ein er staðsett á afleggjara frá þjóðvegi eitt til flugstöðvar. Önnur verður staðsett á afleggjara frá þjóðvegi eitt til sveitabæjar sem heitir Árnanes og er einnig gamli flugvallarvegurinn. Sú þriðja þar sem lögreglumaðurinn stendur við er hlið sem er staðsett á milli flugstöðvar og vérlargeymslu. Innri lokun mun svo Jón Garðar ásamt slökkvistjóra og starfsmenn vettvangstjórnar staðsetja í hæfilegri fjarlægð til að tryggja starfsöryggi björgunarmanna.

Meðfylgjandi er kort sem sýnir bæði innri og ytri lokun vegna slyssins aftast.

- **Fjölmiðlar:**

Gert er ráð fyrir því að megin flæði upplýsinga verði í formi fréttatilkynninga frá aðgerðarstjórn. Jón Garðar stjórnandi verndunar og gæslu tekur á móti fréttamönnum við hlið 3 á milli flugstöðvar og vérlargeymslu, gefur þeim upp eins nákvæmar upplýsingar og hægt er á þeim tíma um slysið, eðli þess og fjölda farþega, fylgji síðan hópi ljósmyndara og kvikmyndatökumanna inn á ákveðin stað innan innri lokunar og leyfi þeim myndatöku þar, annarsvegar úr fjarlægð af slysstað og einnig utan móttöku greiningarstöðvar. Myndatökur eða ferðir fjölmiðlamanna um starfssvæði í vérlargeymslu verður ekki leyfð. Vettvangsstjóri mun einnig ræða við fjölmiðlamenn á móttökustað þeirra eftir að þeir hafa farið um svæðið.

- **Rannsókn og skýrslugerð:**

Rannsóknarlögreglumenn munu sjá um skýrslugerð, myndatökur og vettvangsupprátt.

4. Framkvæmdaatriði:

- **Útkall:**

Hver aðili má hafa sitt lið tilbúið í starfsstöð. Hann skal síðan sjá um að senda mannskapinn á vettvang á eðlilegum tíma miðað við útkallið og ætlaðan viðbragðstíma. Þó er miðað við að björgunarsveitir í sveitarfélögunum hér í kring verði komnar í starfsstöð björgunarsveita á Hornafirði og bregðist við útkallinu þaðan fast á hæla heimasveitanna.

- **Lok æfingar á vettvangi:**

Vettvangsstjóri tilkynnir lok fyrri hluta æfingar um fjarskipti í framhaldi af tilkynningu æfingastjórnar. Gert er ráð fyrir að það verði þegar síðasti lifandi farþegi hefur verið fluttur af söfnunarsvæði slasaðra. Þá verður eftir æfing eiginlegs rannsóknarþáttar er fellur beint undir lögreglustjóra annarsvegar og rannsóknarnefndar flugslysa hinsvegar.

5. Stjórnun og fjarskipti:

Sjá skipurit stjórnunar og fjarskiptaskipulag.

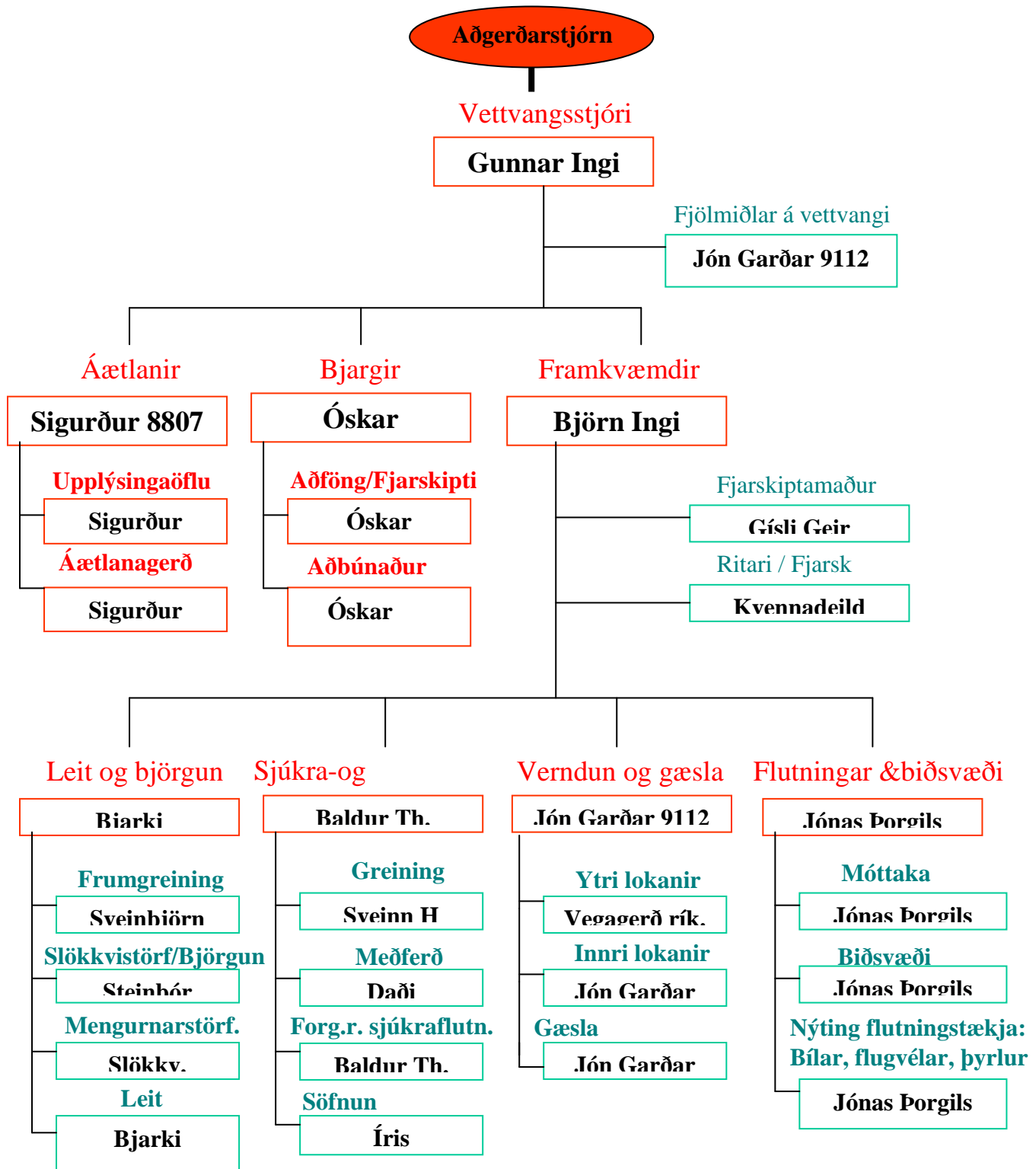
- **Stjórnun**

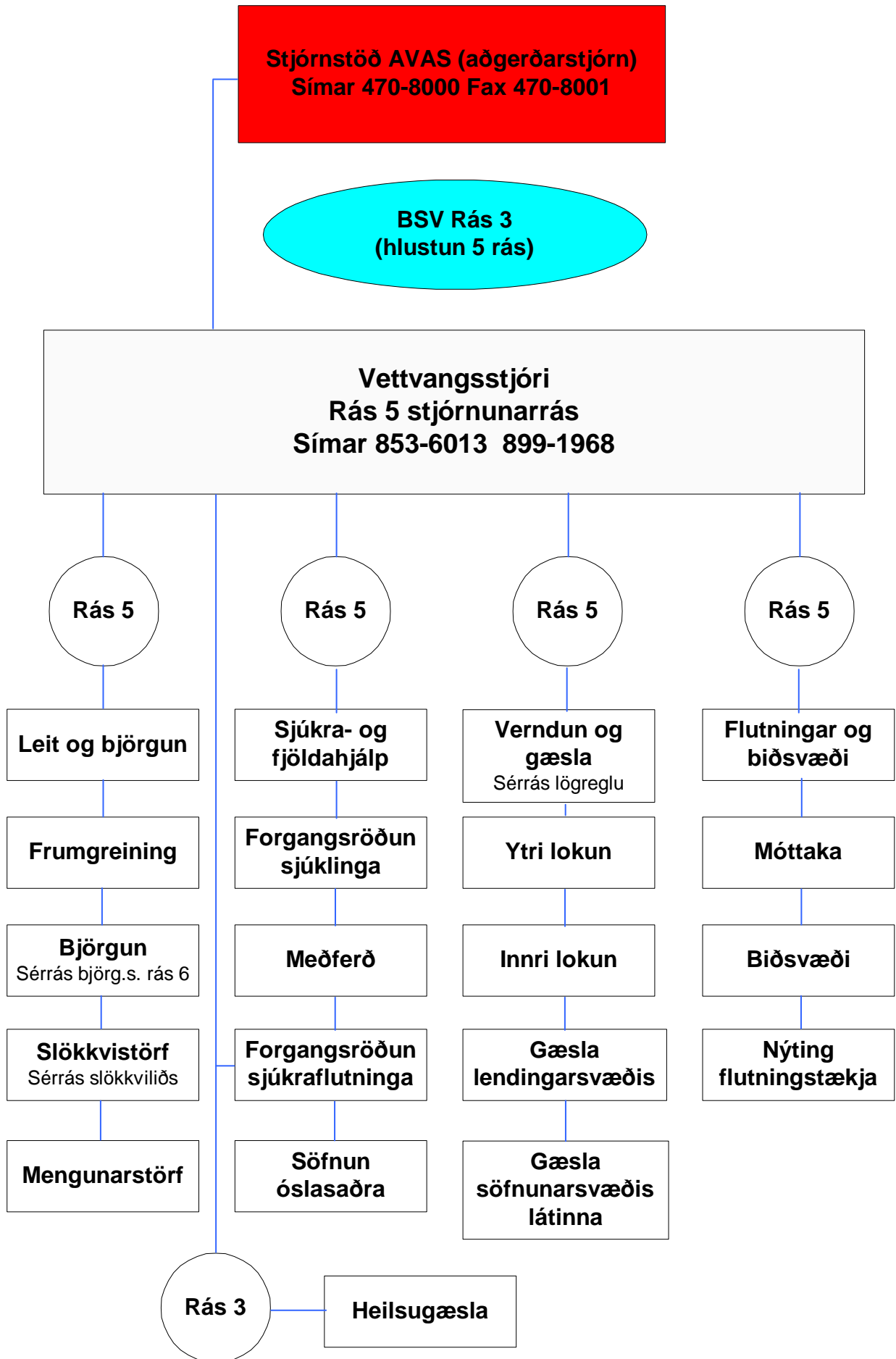
Vettvangsstjóri Gunnar Ingi Valgeirsson, Áætlanir Sigurður Guðnason, Bjargir Óskar Guðmundsson. Framkvæmdir Björn Ingi Jónsson, verkefnisstjóri leit/björgun er Bjarki Gunnarsson, verkefnisstjóri sjúkra/fjöldahjálpar er Baldur Thorstensen, verkefnisstjóri verndun/gæsla er Jón Garðar Bjarnarson og verkefnisstjóri flutningar/biðsvæði er Jónas Þorgils.

- **Fjarskipti:**

Samband milli vettvangsstjóra og aðgerðarstjórnar verður á BSV rás 3, einnig í farsíma 853-6013 og 899-1968. Fjarskipti á milli vettvangsstjóra og verkefnisstjóra verða á BSV rás 5.

Skipurit fyrir vettvangsstjóra vegna flugslysæfingar á Hornafirði







Flugslýsaæfing á Hornarfirði 23. sept. 2000

Undirritaður, var hópstjóri fyrir hóp # 2 (vettvangsstjórahóp) og hóp # 9 (fjarskiptahóp), starfaði að undirbúningi með Sólveigu Þorvaldsdóttur frá AVRIK, einnig Skúla Björssyni lögreglumanni á Keflavíkurflugvelli. Heimamenn í hópnum voru: vettvangsstjóri Gunnar Ingi, áætlanir Sigurður Guðnason lögreglumaður, bjargir Óskar Guðmundsson, framkvæmdir Björn Ingi Jónsson, verndun/gæsla Jón Garðar Bjarnarson, leit/björgun Bjarki Gunnarsson. Einnig var Sævar Örn Guðmundsson lögreglumaður frá Hafnarfirði okkur til aðstoðar.

Vinna fór vel af stað en lykilmann vantaði í vinnuhópinn, formann Björgunarfélags Hornarfjarðar, Björn Inga. Hann kom síðan inn í vinnuhópina á föstudeginum.

Við æfinguna fékk ég undirritaður, Sævar Örn Guðmundsson lögreglumann til að skrá æfingaferlið og fylgir samantekt hans skýrslu þessari.

Skúli Björnsson lögreglumaður var staðsettur við flugstöð og fylgdist með komu björgunaraðila. Samantekt hans fylgir skýrslu þessari.

Hér eru nokkur atrið sem eru ofarlega í mínum huga.

- Þegar björgunaraðilar komu inn á slysavettvang gleymdu þeir að tryggja sitt eigið öryggi með því að kanna vettvang áður en þeir óku inn á hann. Það gerist of oft að björgunaraðilar fari of nálægt slysavettvangi.
- Fyrsti lögreglumaður sem kom inn á flugbrautina, lagði lögreglubifreiðinni langt frá slysstað og setti vettvangsstjórabúnað frá sér á flugbrautina, þrátt fyrir að vettvangsstjóri væri ekki kominn og vettvangsstjórn var ekki búin að staðsetja vettvangsstjórnabifreið.
- Vettvangsstjórnabúnaður svo og búnaður fyrir söfnunarsvæði slasaðra var ekki nægilega aðgengilegur og því komu merkingar seint upp. Það þarf að skipta búnaðinum niður til þeirra aðila er nota hann s.s. heilsugæsla, lögreglu og björgunarsveitir.
- Ekki var nægileg stýring á flutningstækjum, s.s. sjúkrabifreiðum, björgunarsveitabifreiðum og sendibifreiðum inn á slysavettvang.
- Vinna björgunarfólks á vettvangi gekk nokkuð hratt fyrir sig og einnig flutningur slasaðra frá vettvangi.
- Þjálfar lögreglumenn í vettvangsstjóra.
- Lögreglan á ekki nauðsynlegan merkibúnað vegna slysa og fl.

Fjarskipti

- Fjarskiptin gengu að mestu vel fyrir sig á milli aðgerðarstjórnar, heilsugæslu, söfnunarsvæði slasaðra og vettvangsstjóra.
- Nokkuð bar á því að fólk talaði ofaní hvert annað í talstöðinn.
- Einnig var stjórnandi læknir á söfnunarsvæði slasaðra of upptekinn við að tala í talstöð, þarf fjarskiptamann.
- Mjög slæmt er að lögreglan á Höfn hafi ekki yfir handtalstöðum að ráða.

Skýrslu þessari fylgir:

- Skipurit fyrir vettvangsstjóra
- Fjarskiptaskipurit
- Skipulag vettvangsstjóra vegna flugslysæfingar á Hornarfjarðarflugvelli.
- Skýrsla Sævars Arnars Guðmundssonar
- Skýrsla Skúla Björnssonar

Virðingarfyllst,

Ágúst Svansson

Sæll Gústi og takk fyrir síðast.

Hér eru minnispunktar, sem ég tók saman við æfinguna á Höfn.

Kl. 13:20 var æfingin ræst. Kallað var í slökkviliðsmanninn á vellinum frá flugturni um talstöð. Gott væri ef neyðarbjalla væri til staðar á vellinum, sem hægt væri að ræsa til að láta starfsmenn á vellinum vita um slys eða yfirvofandi vá.

Kl. 13:28 fóru fólk, sem var statt í flugstöðinni inn um opið hlið sunnan við flugstöðina. Starfsmaður gerði vel í því að halda þeim frá.

Kl. 13:29 fór starfsmaður flugstöðvarinnar með teppi og börur, sem geymt er í hillum í geymslu í flugstöðinni. Nauðsynlegt að hafa kerru undir búnaðinn. Það tók allt og langan tíma fyrir starfsmanninn að koma búnaðinum á slysstað en hann þurfti að fara þrjár ferðir með búnað á slysstað.

Kl. 13:30 var lýst eftir fólki í flugstöðinni, sem kynni skyndihjálp og gáfu tvær konur sig strax fram og var farið með þær á slysstað.

Kl. 13:30 var ómerktri bifreið ekið óhindrað inn um opið hliðið sunnan við flugstöðina og niður á slysstað. En hliðið stóð opið og er engin fjarstýrð læsing á því svo hægt væri að læsa því úr turni. Engin hliðgrind er á norðurhliðinu og er aðeins vírnet strengt á milli hliðpósta.

Nauðsynlegt að koma fyrir hliðgrind, sem hægt er að stjórna úr turni.

Kl. 13:34 kom lögreglan frá Höfn að flugstöð. Þar var lögreglubifreiðinni ekið allt of hratt inn um hliðið að sunnan. Lögreglubifreiðin var með blá blikkandi ljós en engin hljóðmerki. Mikil hætta skapaðist við hliðið þegar hún fór þar um en þar stóð mikið af fólki og börnum. Þaðan var henni ekið rakteitt á vettvang.

Kl. 13:38 kom slökkviliðið frá Höfn að flugstöð og á vettvang.

Kl. 13:38 var gefin út yfirlýsing um kallkerfi flugstöðvarinnar um að flugslys hefði orðið á vellinum.

Kl. 13:39 komu tveir tankbílar frá Brunavörnum á Höfn.

Kl. 13:40 kom sjúkrabifreið að flugstöð og á vettvang.

Kl. 13:43 kom greiningarsveit frá Heilsugæslunni á Höfn að flugstöð og á vettvang.

Kl. 13:45 kom aukalið lögreglunnar að flugstöð 3 menn og opnaði hún hliðið norðan við flugstöðina. Hliðinu sunnan við flugstöð var ekki lokað fyrr en 13:49 eftir ábendingu. Hliðið norðan við flugstöðina var síðan notað til gegnumaksturs og var lögreglumaður við hliðið. Lögreglan á Höfn á engar handtalstöðvar þannig að lögreglumennirnir fengu lánaðar handtalstöðvar frá Björgunarfélaginu á Höfn.

Kl. 13:47 kom Björgunarfélag Hornafjarðar á vettvang. Með þeim kom skipaður vettvangsstjóri, sem fór í vettvangsstjórn. Notuð var bifreið frá Björgunarfélaginu, undir vettvangsstjórn. Það vantaði tilfinnanlega keilur á vettvang til að geta fest lokunarborða lögreglunnar á. Stjórnstöð vettvangsstjóra var seint merkt og illa. Best væri að setja fána með vettvangsstjórnarmerki á eitt af loftnetunum á bifreiðinni.

Kl. 15:15 lentu þyrlur frá Varnarliðinu á flugbrautinni og var enginn til að taka á móti þeim. Skapaðist við það óþarfa bið.

Kl. 16:15 lenti önnur þyrlan með tvo sjúklinga við Heilsugæsluna á Höfn og fór hún fimm mínutum síðar. Það gekk vel að koma sjúklingunum í hús.

Tillögur til úrbótar:

Það sem snýr að flugstöðinni. Mjög áriðandi er að koma upp hliðgrind í hliðið norðan við flugstöðina og setja upp rafstýringu á grindurnar, sem hægt væri að stjórna úr flugturni. Koma upp neyðarbjöllu þannig að það næðist í alla starfsmenn á vellinum ef slys yrði við völlinn eða vara við yfirvofandi vá. Setja þarf upp talstöð í vélageymslunni ef nota á hana sem söfnunarsvæði og fjölga símalínum.

Það sem snýr að lögreglunni á Höfn. Það er ófært að lögreglan hafi ekki sínar eigin handtalstöðvar. Lögreglan þarf að hafa aðganga að lokunarkeilum þannig að auðvelt væri að loka af vettvang. Þjálfa lögreglumenn á Höfn í vettvangsstjórn.

Að mínu mati gekk æfingin vel fyrirsig og notkun á loftskrufubátum kom að góðum notum við uppsetningu á æfingunni. Hann hefði eflaust komið að góðum notun við æfinguna sjálf.

Skúli Björnsson

FLUGSLYSAÆFING Á HORNAFIRÐI 21-24 SEPTEMBER, ÁRIÐ 2000.

Hér fer á eftir samantekt Sævars Guðmundssonar, lögregluvarðstjóra, vegna flugslysaæfingar á Hornafirði í september. Þessi samantekt lítur sérstaklega að störfum í hópi 2 sem snýr að vettvangsstjórn, almennri löggæslu, leit og björgun og fl. þar sem hópshlys hefur orðið. Hópstjóri í hópi 2 var Ágúst Svansson frá embætti ríkislögreglustjóra. Þá lítur samantektin einnig að minnisþingum sem teknir voru á slysavettvangnum á æfingunni sjálfri þar sem komið er inná nokkur atrið sem betur mátti fara á æfingunni.

Á æfingunni var þátttakendum skipt niður í 11 vinnuhópa. Hver hópur fékk ákveðið hlutverk og skipaðir hópstjórnar sem stýrðu vinnu hópanna og sýrðu síðan fyrir öðrum störf sinna hópa á sameiginlegum fundum hópstjóra.

Í hópi # 1 voru starfsmenn Almannavarna ríkisins (AVRIK) og almannavarnanefnda staðarins þ.e. sýslumaður, bæjarstjóri og fl. Í forsvari fyrir hópnum var Árni Birgisson starfsmaður AVRIK.

Í hópi # 2 voru aðilar sem unnu á vettvangi, almenn lögregla, björgunarsveitir, og fl. Ágúst Svansson frá ríkislögreglustjóra fór fyrir hópnum.

Í hópi # 3 voru aðilar sem unnu að fyrstu hjálp, greiningu á fórnarlömbum, áfallahjálpar og starfsmenn sjúkrahúsa og heilsugæslu, læknar og Rauði Krossinn. Forsvarsmáður hópsins var Jón Baldursson yfirlæknir á slysaeyðil Sjúkrahúss Reykjavíkur, Fossvogi.

Í hópi # 4 voru starfsmenn fjölda hjálparstöðvar, aðilar sem unnu að upplýsingaþjónustu um afdrif fórnarlamba, prestar og fl. Forsvarsmáður í hópnum var Herdís Sigurjónsdóttir frá Rauða Krossi Íslands.

Í hópi # 5 var starfsfólk flugfélagsins og flugvallarins. Jónas Hallsson frá lögreglunni í Reykjavík fór fyrir hópnum.

Í hópi # 6 voru rannsóknaraðilar, þ.e. starfsmenn rannsóknarnefndar flugslysa (RNF) fulltrúi kennslanefndar og rannsóknarlögreglumenn. Fyrir hópnum fór Steinar Steinarsson fulltrúi RNF.

Í hópi # 7 Voru aðilar sem komu að uppsetningu slysavettvangsins, slökkviliðsmenn sem koma að brunavörnum, reykköfun og meðhöndlun eiturefna. Fyrir hópnum fór Birgir Ólafsson slökkviliðsmaður.

Í hópi # 8 Var Oddur Eiríksson, slökkviliðsmaður, en hann sá um förðun sjúklinga og samskipti við sjálfboðaliða.

Í hópi # 9 hafði Ágúst Svansson með að gera fjarskiptamál. Það var að mestu tekið með í hóp 2 þar sem Ágúst var einnig forvarsmáður.

Í hópi # 10 voru starfsmenn ríkislögreglustjóra sem fóru með skráningu fórnarlamba sem lenda í hópshlysum. Þar fór fyrir hópnum Guðmundur Guðjónsson, yfirlögregluþjónn.

Í hópi # 11 voru strfsmenn varnarliðsins á Keflavíkurflugvelli en þeir komu að æfingunni með notkun þyrllu.

21.09.2000 kl. 11:00 Þátttakendur komu saman í fundarsal þar sem sýslumaðurinn í austur skaftafellssýslu bauð þátttakendur velkomna. Hallgrímur Sigurðsson frá flugmálastjórn kynnti æfinguna og bað síðan þátttakendur að kynna sig með nafni og hvaðan þeir koma. Hallgrímur sýrði frá því að á æfingunni yrði flugslys sett á svið við suðurenda flugbrautarinnar á Höfn í Hornafirði. Tvær flugvélar rákust saman í aðflugi inn á brautina og önnur vélin náð brautarenda og brotnað í nokkra parta. Hin vélin hafi brotlennt í sjónum, við eyju, sem er suður af flugbrautinni. Eftir að Hallgrímur hafði lokið við kynninguna hélt Sólveig Þorvaldsdóttir framkv.stj. AVRIK stutt erindi um fyrstu viðbrögð og aðgerðaskipulag almannavarna. Þar er gert ráð fyrir að eftir að tilkynning berst frá Neyðarlínunni 112 berst tilkynning til lögreglu, slökkviliðs, almannavarna, björgunarsveita og fl. Aðgerðastjórn kemur saman og setur upp skipulag og skipaður verður vettvangsstjóri sem stjórnar aðgerðum á vettvangi. Útbúið verður söfnunarsvæði fyrir fórnarlömb slyssins og verði allir fluttir þaðan og á sjúkrahöfnun þar sem frekari skoðun fer fram, hvort heldur sem um er að ræða slasað eða óslasað fólk. Næstur tók til máls Guðmundur Guðjónsson yfirlögregluþjónn. Hann kynnti nýtt skráningarkerfi fyrir fórnarlömb hópshlysa. Kerfið gerir ráð fyrir að teknar séu myndir af öllum fórnarlömbum og persónuupplýsingar skráðar í tölvu. Kerfið sé notað víða erlendis með góðum árangri. Var t.d. notað á Hrósarskelduhátíðinni sl. sumar þar sem hópshlys varð og reyndist vel.

Eftir kynningu í fundarsal héldu hóparnir hver í sínar átt þar sem við tók undirbúningsstarf fyrir æfinguna. Hópur # 2 kom saman á lögreglustöðinni á Höfn og stóð hópurinn saman af 9 mönnum, bæði aðkomu og heimamönnum. Deilt var um staðsetningu aðgerðastjórnar í slysi sem þessu og voru heimamenn á einu máli um að staðsetningu aðgerðastjórnar yrði í húsi björgunarsveitarinnar. Aðrið nefndu lögreglustöð eða bæjarskrifstofur. Ljóst er að enginn ávinningur er að hafa margar stjórnstöðvar. Þá var rætt um stjórnun á slysavettvangi, skipaður vettvangsstjóri, en ekki voru allir sammála um hvernig yrði staðið að þeirri skipun. Sumir vildu að lögreglumaður færi með

vettvangsstjórn en Sólveig Þorvaldsdóttir taldi að það færi betur í höndum björgunarsveitarmanns. Þá voru teikningar og kort af flugbrautinni skoðuð. Menn fóru yfir fyrstu viðbrögð aðila við slys af þessu tagi. Fyrstur á slysavettvanginn kæmi slökkviliðsmaður á slökkviliðsbifreið flugvallarins, síðan kæmi lögreglan, þá slökkvilið Hornafjarðar og síðan björgunarsveitir. Þá var rætt um skráningarkerfi á fórnarlömbum hópshlysa. Þátttakendur voru sammála um að ekki ætti að skrá niður persónuupplýsingar á slysavettvangi. Halda þyrfti utan um fjölda þeirra sem fundist hafa en nánari skráning færi fram á söfnunarsvæði. Á vettvangi fengi hvert fórnarlamb greiningarspjald og borða og vettvangurinn merktur þaðan sem viðkomandi var fjarlægður af. Þá var rætt um mikilvægi fjarskipta á milli manna, þ.e. að samskipti séu greidd á milli aðgerðastjórnar-vettvangsstjóra-söfnunarsvæðis og heilsugæslu.

KL.17:00 var haldinn sameiginlegur fundur hópstjóranna þar sem farið var yfir störf hópanna í dag. Hópur 7 fór yfir uppsetningu vettvangs við enda brautarinnar og vettvang í Hrafnsey suður af flugbrautinni, en þar kemur til með að loga eldur í flugvélabraki og slösuðum komið fyrir. Hópur 3 fór yfir sjúkrapáttinn, greiningu og fyrstu skoðun og merkingu fórnarlamba.

Hópur 10 skýrði starfi varðandi nýtt skráningarkerfi. Kom þar fram að AVRÍK verða einnig með sitt skráningarkerfi. Deilt um ágæti þess að keyra tvö skráningarkerfi, en þar sem ríkislögreglustjóramenn eru að reyna sitt kerfi í fyrsta sinn var ákveðið að keyra tvö kerfi.

KL.19:30 Bjarni J Bogason frá embætti ríkislögreglustjóra kynnti störf ID-nefndarinnar, reglur og skyldur og annað sem lítur að störfum nefndarinnar. Jón Baldursson yfirlæknir, kynnti störf björgunarliðs og sýndi myndband um notkun á búnaði sem notaður er á slysavettvangi og á söfnunarsvæði.

22.09.2000 kl. 09:00

Haldið var áfram að vinna í hópum að skipulagi og undirbúningi æfingarinnar. Haldinn var fundur með aðgerðarstjórn, farið yfir áætlanir aðgerðarsjórnar og kynnt niðurröðun manna í einstök störf. Enn og aftur rætt um skráningarmálin. Af reynslu fyrri æfinga hefur fjöldi slasaðra á vettvangi ekki farið saman við fjölda á farþegalistum og er ætlunin á þessari æfingu að reyna að koma í veg fyrir slíkt með nýju og öflugra eftirliti með skráningu. Rætt var um flutning fórnarlamba frá slysavettvangi að söfnunarsvæði og hugsanlega flutning á slösuðum út úr umdæminu og þá hugsanlega með myndun loftbrúar til Reykjavíkur eða annað í samráði við flugrekstraraðila.

Að loknum fundi með aðgerðarstórn var haldið áfram með vinnu í hópi 2. Farið yfir kort og útbúin teikning á glærum með afstöðu af vettvangi. Rætt um mikilvægi þess að vernda vettvanginn með tilliti til rannsóknar. Umferð ökutækja og fréttamanna um vettvang höfð í samráði við vettvangsstjóra. Þá var ráðað niður í störf á vettvangi og mönnum úthlutaðir verkþættir sem þeir áttu að annast. Vettvangsstjóri kom með fjölda heimamanna sem koma að æfingunni.

3 lögreglumenn

10 slökkviliðsmenn

17 björgunarsveitarmenn

17 frá Rauða Krossinum

4 starfsmenn flugvallarins

13 frá heilsugæslunni.

KL.13:00 var haldinn fundur með hópstjórum og farið yfir lokaundirbúning hópanna. eftir það hélt hópur 2 út á flugvöll og kynnti sér aðstæður með tilliti til landingar þyrllu og skoðað húsnæði (vélargeymsla)sem nota á fyrir söfnunarsvæði. Í því húsnæði kom upp vandamál með fjarskiptataeki, en engin talstöð er í húsinu en rætt hafði verið um mikilvægi þess að þar sé talstöð. Skjót viðbrögð hópstjórans í hópi 2 urðu til þess að talstöð fékkst send úr Reykjavík og var hún sett upp seinna um kvöldið. Því næst var farið á heilsugæslustöðina og kannað með fjarskipti þar. Kom síðar í ljós að fjarskipti milli aðgerðastjórnar-vettvangsstjórnar-söfnunarsvæðis og heilsugæslu virkuðu með ágætum á rás 3 svo og fjarskipti á milli manna á vettvangi á rás 5.

KL.20:00 var haldinn opinn fundur í fundarsal þar sem Steinar Steinarsson RNF fór yfir sögu flugslysa við Hornafjörð, kynningu á flugrita (svarta kassanum) og fl. Hallgrímur Sig. kynnti atburðarrás í flugslysi við Stokksnes við Hornarfjörð fyrir 2 árum er þrír feðgar fórust. Sýndi hann ljósmyndir af vettvangi þar sem aðstæður voru mjög erfiðar í snarbratti fjallshlíð.

23.09.2000 kl. 12:00

Farið á flugvöllinn og var áætlað að æfingin yrði ræst um kl. 13:15. Farið að suðurenda brautarinnar og vettvangur skoðaður. Búið var að koma fyrir gámi, bílhraum og fl. sem mynda átti flugvélarflak. Steinar Steinarsson hafi dreift ýmslum munum og hlutum úr flugvél um vettvanginn og grafa í jarðveginn ýmiss föf sem nýtast við rannsókn málsins á síðari stigum. T.d gerði Steinar föf eftir skrifublað vélarinnar en með mælingu á milli blaðanna er hægt að sjá snúningshraða og þannig hægt að reikna út hraða vélarinnar er hún kom inn til landingar. Steinar minnti á mikilvægi þess að vernda

vettvanginn. Um kl. 13:00 var farið með sjúklinga af stað og þeim komið fyrir á vettvangi. Einnig var farið með sjúklinga á vettvang B sem var í eyjunni, suður af flugbrautinni. Þangað var einnig farið þangað með búnað til að kveikja eld.

Æfingin var ræst kl. 13:25. Undirritaður hafði komið sér fyrir við suðurenda brautarinnar (vettvangi A) og sá er slökkvibifreið vallarins kom fyrst á vettvang kl.13:27 og einn maður á bifreiðinni. Þá logaði mikill eldur í flugvélarflakinu og einnig logaði eldur í eyjunni (vettvangi B). Slökkvibifreiðinni var ekið óhikað inná slysavettvanginn og að flugvélarflakinu. Slökkviliðsmaðurinn hóf að reyna að slökkva eldinn en á örfáum mínútum kláraði hann vatnið úr bílnum án þess að geta slökkt eldinn. Þarna má finna að tvennu. Slökkvibifreið vallarins er allt of lítil til að takast á við eld af þessari stærðargráðu. Enda kom það í ljós að er vatnið var búið stóð slökkviliðsmaðurinn eftir með tóman bílinn og mikinn eld enn logandi. Þá má finna að akstri inn á slysavettvanginn. Farið var allt of nærri eldinum, með tilliti til hugsanlegrar sprengihættu og spillingu á sönnunargögnum og ummerkja á vettvangi. Eftir að vatnið kláraðist úr slökkvibílnum fór slökkviliðsmaðurinn að huga að slösuðum sem lágu á víð og dreif um svæðið. Hann reyndi að hlúa að þeim og breiða yfir þá teppi.

Kl.13:32 kom starfsmaður flugvallarins á vettvang með björgunarbúnað. Hann ók einnig ógætlega inn á vettvanginn og virtist ekki hugsa um að þarna væru ummerki sem þyrfti að vernda. Umræddur starfsmaður fór 3 ferðir, milli flugstöðvar og vettvangs, til að sækja búnað en hefði verið til kerra með búnaði í hefði mátt koma búnaði á vettvang í einni ferð.

Kl.13:41 kom slökkvilið Hornafjarðar á vettvang með tvo slökkvibíla og einn tækjabíl. Öllum bílunum var ekið óhikað inn á vettvanginn allt of nærri eldinum, munaði engu að einum bílnum væri ekið yfir lík sem lá þarna á staðnum. Eftir skamma stund var líkið umvafið brunaslöngum þar sem enginn hugsaði um að breiða yfir lík og líkamsparta sem þarna lágu.

Kl. 13:43 kom sjúkrabifreiðin á vettvang. Fóru sjúkraflutningsmenn strax að huga að slösuðum, en slökkviliðsmenn náðu fljótlega tök á eldinum og tókst að slökkva hann um kl. 13:47. Þá fóru fleiri að huga að slösuðu fólki og síðan komu á vettvang starfsmenn heilsugæslu og tveir björgunarsveitarbílar með fjölda björgunarsveitarmanna. Þá voru komnir á vettvang nægjanlega margir til að hlúa að slösuðum og á sama tíma kemur lögreglan með vettvangsstjóra á vettvang. Vettvangsstjórnstöð var útbúin í björgunarsveitabifreiðinni HÖFN I en einn lögreglumaður sem kemur á vettvang fer að huga að innri lokun á svæðinu. Vöknudu spurningar um hvort innri lokunin hafi verið og langt í burtu frá vettvangi, en lögreglumaðurinn mat það svo vegna hugsanlegrar sprengihættu. Þá kom í ljós að annar af tveimur lögreglumönnum á staðnum var skilin eftir við flugstöðina til að stýra umferð inn á svæðið. Lögreglan hafði engar handtalstöðvar til taks og voru lögreglumenn því sambandslausir á vettvangi.

Kl. 13:56 var fyrstu fórnarlömbum slyssins komið í burt af vettvangi og fluttir, með björgunarbifreið, á söfnunarsvæðið til frekari greiningar, undir handleiðslu læknis. Á sama tíma fóru þrír björgunarsveitarmenn af stað út í eyjuna (vettvang B) með gúmmibát meðferðis. Fleiri flutningstæki komu á slysavettvanginn þ.á.m. sendiferðabílar og sem fyrr var bílum ekið inn á slysavettvanginn þrátt fyrir að ekki séu komin verkefni fyrir bílana. Þarna hefði mátt láta bílana bíða fyrir utan slysavettvanginn og taka síðan skipulega inn einn bíl í einu eftir því sem þurfti að flytja sjúklinga í burtu. Þó má segja að flutningar á fórnarlömbum slyssins gengu mjög vel frá slysavettvangi að söfnunarsvæðinu.

Kl. 14:20 komu björgunarmennirnir 3 út í eyjuna á vettvangi B. Ekkert heyrðist frá þeim um ástand slasaðra í eyjunni fyrr en vettvangsstjórinn kallaði eftir upplýsingum. Þá kom í ljós að í eyjunni voru 6 slasaðir einstaklingar og 2 látnir. Kallað var eftir aðstoð frá varnarliðinu á Keflavíkurlflugvelli og kom þá í ljós að þeir höfðu tvær þyrlur í nágrenninu og voru þær sendar á vettvang. Klippa þurfti hluta flaksins til að ná út tveimur farþegum úr vélinni. Klippivinnan gekk almennt mjög vel og kom þar í ljós að eitrefni voru um borð í vélinni. Slökkviliðsmaður fór í eitrefnabúning og gekk sú vinna vel fyrir sig.

Kl.14:40 komu þyrlur varnarliðsins á vettvang. Þær voru teknar inn á norðurenda flugbrautarinnar þar sem lækni fór um borð og síðan farið út í eyju. Fyrri ákvarðanir höfðu reyndar kveðið á um að lækni yrði ekki sendur út í eyjuna strax þar sem ekki mátti missa lækinn af söfnunarsvæðinu. Læknirinn fór þó út í eyjuna og úrskurðaði tvo menn látna og hugaði að hinum slösuðu sem þar voru. Slasaðir voru færðir í þyrluna en á óskiljanlegan hátt varð læknirinn eftir í eyjunni á meðan sjúklingar voru fluttir á söfnunarsvæðið. Þetta voru mistök sem erfitt var að fá skýringu á. Eftir að hafa flutt alla úr eyjunni fóru þyrlurnar með tvo sjúklinga frá söfnunarsvæðinu að heilsugæslustöðinni. Áður en þyrlunar yfirgáfu æfinguna fóru rannsóknaraðilar með þyrlunni til töku loftljósmynda af slysavettvanginum. Í lokin fóru

síðan rannsóknaraðilar á slysavettvanginn til rannsókna og greiningar á líkum. Þar fóru starfsmenn ríkislögreglustórans svo og starfsmaður rannsóknarnefndar flugslysa.

24.09.2000 kl. 13:00 RÍNIFUNDUR VIÐ ÆFINGALOK.

Við lok æfingarinnar var farið yfir æfinguna og tekið fyrir það sem betur mátti fara og einnig það sem vel var gert.

Árni Birgisson kynnti störfin í aðgerðastjórninni og var ánægður með gang mála. Sagði verkskiptingu hafa verið skýra og gátlistar fyrir verkþættina vel unnir. Nefndi Árni að upplýsingaflæðið á milli aðgerðastjórnar og vettvangsstjórnar hefði mátt vera betra svo og upplýsingar til fjölmiðla. Virtist í lausu lofti hvað mátti segja og hvað ekki en skynsamlegast yrði að koma á fréttamannafundi á ákveðnum tímapunkti.

Ágúst Svansson ræddi um störf manna á vettvangi. Þeir punktar hafa komið fram hér að framan og snúa að verndun á vettvangi staðsetningu á innri lokun, umgengni við lík og agaleysi í fjarskiptum. Nokkuð bar á því að fólk talaði ofaní hvert annað í talstöðinni í hita leiksins.

Birgir Ólafsson kom inná punkta sem áður hafa verið ritaðir í skýrslu þessari, þ.e. hve lítil slökkvibífreiddin sé og vanmáttur þeirra gagnvart eldi af þessari stærðargráðu. Vanti aðfínanlega kerru fyrir búnað, og hve slökkvibílarnir fóru nærri eldinum. Var ánægður með klippivinnuna og meðferð á eiturefnunum.

Óskar, starfsmaður brunavarna Skagafjarðar, fór yfir störf manna í eyjunni, vettvangi B. Þar kom fram að björgunarsveitarmenn tilkynntu ekki til vettvangsstjóra er þeir komu út í eyjuna og gáfu ekki upp fjölda slasaðra og annað er máli skipti. Björgunarmenn huguðu að slösuðum en sá er var mest slasaður fékk minnstu aðhlyninguna. Óskar furðaði sig á því hvers vegna læknir var sendur út í eyjuna, það hafi ekki verið þörf á því.

Guðbjörg Pálsdóttir skýrði frá störfum á söfnunarsvæðinu og í heilsugæslustöðinni. Hún sagði að vel hafi gengið að flytja slasaða frá vettvangi að söfnunarsvæðinu. Var ánægð er starfsmaður flugfélagsins kallaði eftir aðstoð sjálfbóðarliða í kallkerfi flugstöðvarinnar, en þar gáfu sig fram tveir sjálfbóðaliðar til aðstoðar. Hnókrar í upplýsingamiðlun svo og auðkenni starfsmanna ekki nægjanlega góð. Þá nefndi hún mikið áreiti á lækni í talstöðinni og taldi betra að hafa fastan mann á talstöðinni á söfnunarsvæðinu, frekar en að láta lækinn alltaf vera að hlaupa í talstöðina. Hún þakkaði starfsfólki heilsugæslunnar fyrir góðan viðbragðstíma eftir að útkallið barst. 4 mínútur hafi liðið frá útkallstíma þar til strafs menn mættu í heilsugæsluna.

Herdís Sigurjónsdóttir skýrði frá störfum Rauða Krossins um tengsl við aðstandendur. Var hún ánægð með gang mála.

Steinar Steinarsson skýrði það helsta varðandi rannsóknarþáttinn. Hann sagði að nefndinni hafi fljótt verið tilkynnt um slysið eða um kl. 13:41 og hafi náðst til 4 af 5 starfsmönnum nefndarinnar. Í raunveruleikanum hefðu 3 starfsmenn nefndarinnar verið sendir í slys af þessari stærðargráðu. Steinar ítrekaði það sem áður hafði komið fram um betri umgengni á vettvangi, en Steinar að mestu mjög sáttur við æfinguna.

Guðmundur Guðjónsson sagði frá fyrstu reynslu af hinu nýja skráningarkerfi lögreglunnar. Sagði að kerfið hafi gengið mjög vel utan þess sem einn sjúklingur hafi logið til nafns og varð smá ruglingur vegna þess, en almennt var Guðmundur sáttur við fyrstu reynslu af kerfinu.

Að lokum tók Hallgrímur Sigurðsson til máls og þakkaði öllum fyrir þáttökuna og hve vel hafi verið tekið á móti aðkomufólkinu. Hann vakti heimamenn til umhugsunar um það, að hann sem aðkomumaður hafi orðið var við ýmsa samstarfsörðugleika hjá heimamönnum. Nefndi því til staðfestingar að björgunarsveitir hafi seint og um síðir komið að æfingunni.

Sævar Guðmundsson þakkar fyrir að hafa fengið að taka þátt í þessari viðamiklu æfingu og er án efa reynslunni ríkari.

Tími	Beiðni barst frá	Beiðið var um
13:35		Ólafur mætir á staðinn eftir tilkynningu um flugslys
13:40	Aðg.stj	Samb. haft við lögreglu í gsm talstöð óvirk - tilkynnt að Gunnar Ingi væri vettvangsstjóri
13:43	aðg.stj	Samband haft við Höfn 1 sem var á leið á vettvang til að taka við vettvangsstjórn
13:49	Læknir á vettvangi	Beiðni um sjúkraflug, ath með þyrlur og fá greiningargögn
13:52	Læknir á vettvangi	Spurði um búnað frá Almannavörnum
13:53	Aðg.stj	Kominn af stað
13:54	Heilsug	Beiðni um tæki til að flytja fólk á slysstað
14:00		vettvang.stj kominn á vettvang við brautarenda ekki nánari uppl.
14:02	Heilsug	spurt um flutn.tæki
14:03	Aðg.stj	rúta frá Austurleið á leið á Heilsug.
14:05	Læknir á vettvangi	spurt um sjúkraflutn að sunnan
14:07	Aðg.stj	vantar betri uppl.um slasaða, flugvélar f. sunnan að gera sig klárar
14:08	Læknir á vettvangi	vantar börur, saltvatn, morfín og vökva á vettvang
14:13	vettv.stj	vantar farþegalista, áhafnalista og teg. Flugvéla
14:19	Aðg.stj	Baldri tilkynnt um börur á staðnum
14:21	aðg.stj- Baldur	Baldur staðf. að panta á morfín og saltvatn að utan og að 9 slasaðir komnir í grein og þurfi væntanl. Flutn að sunnan.
14:24	vettv-Baldur	Baldur staðf að 10 séu komnir slasaðir á greiningarstað
14:26	Baldur-aðg.stj	Baldur staðf. Að hann hafi fengið umbeðin gögn
14:27		þyrlur væntanl. á staðinn
14:28	Baldur-aðg.stj	vantar rétt skilti í Almannavarnargögnum
14:32	heilsug-aðg.stj	tilk. Um að læknir hafi fengið röng skilti
14:33	aðg.st-heilsug	öll skilti hafa farið til vettvangsstjóra
14:36	Baldur	16 sjúkl. Komnir í grein.stöð
14:37	Baldur-aðg.stj	3læknar , 4 hjúkrunarfræðingar og 6 sjúkraliðar á staðnum
14:38		þyrlur mættar á svæðið
14:40	Baldur	2 látnir, 5 illa slasaðir, 5 slasaðir og 4 óslasaðir
14:41	aðg.stj- Baldur	hvað þarf að flytja marga í önnur umdæmi og hvað þarf mikla aðstoð
14:42	vettv.stj	15 á söfnunarsvæði eftir að ná 6 talið að allir séu fundnir á svæði 1 ekki uppl af svæði 2
14:47	vettv.stj- aðg.stj	vantar 3 menn til að fara með þyrlu á svæði 2, 1 lækni og 2 sjúkra ef mögul sem verða við lendingarstað
14:50	aðg.stj	enginn mannskapur hér- verður að redda af vettvangi
14:52	aðg.stj-vettv.stj	hvað þarf að utanaðkomandi aðst. Vélar tilb í bænum
14:53	aðg.stj-Baldur	hvaða búnað eiga vélar að koma með úr bænum
14:54	Baldur-aðg.stj	vantar morfín,blöðvökva, vökva, Hálskraga, bakspjöld og greiningarsveit
14:57	Baldur-aðg.stj	Hvað til af bílum til að flytja slasaða á heilsugæslu
14:59	aðg.st-Baldur	Tilk um að TF líf lendir kl 16:25 með lækni og greiningarhóp
15:00	Baldur-aðg.stj	Vantar :neyðarblöð 20ein, morfín 20 ampúlur, saltvatn 10litra, hálskraga 2-3 stk og bakbretti 2-3 stk.
15:04	vettv.stj-aðg.st	15 komnir í söfnunarstöð frá svæði 1, 6 enn á vettvangi- svæði 2 , 8 fundnir
15:10	aðgst.-vettv.stj	tilkynnt að Flugslysanevnd komi með Dornier vél Íslandsflugs

15:12	aðg.stj-vettv.stj	beðið um stöðu- af þeim 6 sem ókomnir voru á söfn.svæði / verið að ná einum mikið slösuðum úr flaki og 5 látnir
15:15	aðg.st-Baldur	Staða á slösuðum / 4 lítið/óslasaðir slasaðir hjá RK fólki, 5 rauðir, 2 gulir, 2 grænir , 2 látnir
15:18	aðg.st-Baldur	4 farnir til RKÍ, 2 látnir og 2 að fara á Heilsugæslu
15:19	aðg.stj- Baldur	Á Íris að fylgja sjúkl alla leið eða koma strax aftur á vettvang
15:20	Baldur-aðg.stj	Íris á að fylgja þeim alla leið og verðæftir á heilsugæslustöðinni
15:27	Baldur-sðg.stj	3 sjúkl farnir á Heilsugæslu 2 grænir, 1 gulur / 2 látnir og 4 hjá RKÍ - Stefán sagði frá vélum og bún sem eru að koma að sunnan
15:35	vettv-aðg.st	hvernig á að ganga frá og eiða eiturefnum
15:36	aðg.stj- vettv.stj	slökkvilið á að hafa allar uppl. Um eiturefni - ef ekki leita til okkar - ekki vitað hvað er
15:40	aðg.stj-Baldur	Vantar uppl um hverjir eru látnir og slasaðir - nöfn ?
15:46	vettv.stj- aðg.stj	allir á svæði 2 komnir á söfnunarsvæði -
15:47	aðg.st-Baldur	Baldur segir að flytja þurfi 10 illa slasaða af svæðinu
15:54	aðg.st-Baldur	Vantar uppl um hverjir eru látnir og slasaðir - nöfn ?
15:58	Baldur-aðg.stj	Baldur spurði um flutn.Dornier lendir kl.16:10 og á að geta tekið 10 illa slasað
16:00	Baldur- aðg.stj	Baldur stefnir að því að senda þá 10 sem eru illa slasaðir m.Dornier en vill fá öll lyf sem pöntuð hafa verið hingað austur
16:04	Höfnin- aðg.st	sjúkl.við hlið - á að flytja hann með þyrllu
16:05	aðg.stj- höfnin	vantar meiri upplýs
16:06	heilsug-aðg.stj	vilja leyfi til að loka Víkurbraut við Hótelið
16:07	aðg.stj- heilsug	Sýslumaður veitir leyfi
16:08	aðg.stj-vettv.stj	Dornier lendir e. 2-3 mínútur
16:08	vettv-aðg.stj	2 Sjúkl að fara m.þyrllu af söfnunars til Heilsugæslu- Ásgerður Haralds og Vigfús Vigfússon
16:11	vettv-aðg	Spyrja hvort Dornier sé að koma og hvort megi fara að undirbúa sjúkl til flutn.
16:11	aðg-vettv	Dornier að koma
16:12	vettv-aðg	vilja fá uppl. Um eiturefni
16:13	aðg-vettv	Guðbrandur veitir uppl um eiturefni- sýra sem getur valdið bruna
16:20	aðg-vettv	uppl.um stöðu : slökkvilið að hr. v. eiturefna á slysstað/ lögregla aðstoðar við flutning, 3 á söfnunarsvæði bíða flutnings út í vél
16:28	Baldur-aðg.stj	hvað er langt í TF LÍF
16:29	aðg-Baldur	bara nokkrar mín e. okkar uppl eða 16:32
16:30	aðg-Baldur	spurt um stöðu - Baldur segir alla sjúkl. farna úr söfnunarstöð
16:32	Baldur-aðg.stj	Vill fá staðf. Tíma hvenær TF LÍF fer aftur í loftið- spurn. Um sjúkl. Á Heilsugæslu
16:33	vettv-aðg	Allir farnir að söfn,svæðum, má vettv.stjóri fara af svæði
16:34	aðg-vettv	svæðið þarf að afh. Flugslysanevnd og Ríkislögreglu
16:38	aðg-Baldur	Er nóg að TF líf sé í viðbragði - má sleppa vél fyrir sunnan í viðbragði
16:39	Baldur- aðg.stj	Það má taka vél f. sunnan úr viðbragði
16:40	vettv-aðg	hvenær kemur flugslysanevnd á vettvang
16:41	aðg-vettv	aðg.stj vísað til lögreglu- þeir verða lausir allra mála þegar því er lokið
16:42	vettv-aðg	vettv.stj búinn að afhenda lögreglu vettvang
16:44	aðg-Baldur	er störfum lokið á vettvangi
16:44	Baldur-aðg.stj	Baldur að ljúka störfum á vettvangi - fer á Heilsugæslu
16:56	aðg-heilsug	könnum hvort þurfi frekari aðstoð- heilsugæsla hætt aðgerðum

Tími	Atburðarrás	Hver tilkynnir framkvæmir
-8 mín	nema það sem er svert	
13:27	Tilkynnt um flugslys - tvær vélar A- önnur á suðurenda flugbrautar - 18 farþegar 3 flugmenn B- hin úti í firði ca. 1,5 km. í suður af flugbraut - 7 farþegar 1 flugmaður Tveir lögreglubílar fara á vettvang	neyðarlína
13:35	Stefán Guðbrandur og Albert mæta í stjórnstöð	
13:27	Slökkvilið fer á vettvang Björgunarsveit mætir á vettvang	
13:41	Vettvangsstjóri skipaður - Gunnar Ingi Valgeirsson	Páll
13:41	Vegagerð lokar við Þjóðveg 1	Páll
13:50	Austurleið sendir rútu að flugstöð	Páll
14:03	Öryggisvarsla /sjúkrabíll á vettvang	Páll
13:55	Stefán hefur samband við Vilborgu/Almannavarnir biður um flugvélar og greiningarsveit fjöldi enn ótilgreindur	
14:08	Helgi biður Ragnar á Grund um að sækja sjúkralið og fara með á vettvang	Helgi
14:13	Albert hefur samband við hafnarverði tilkynnir um slys, biður um að þeir verði í viðbragsstöðu - biður um að fá smábát - fær flóðhæð. 3 starfsmenn á höfninni.	albert
14:13	Bílar frá Húsaviðhald Hp og synir - Lars lmsland- farnir inn á flugvöll	Helgi
14:16	Háflóð eftir 30 mín kl 14:40 dýpi ca 30-40cm - fet	
14:20	7 fórnarlömb komin í greiningarstöð	
14:20	Albert hringir í flugturn og biður starfsmenn um að koma farþegalista til vettvangsstjórnar	Albert
13:40	Farið að vinna að opnun fjöldahjálparstöðvar RKÍ	Páll
14:32	Allir farnir að vinna eftir áætlun	
14:20	10 komnir í greiningarstöð 1 lítið slasaður	
14:35	Af úkallista neyðarlínu náðist ekki í Steinþór Torfason og Jón Inga Björnsson	
14:27	Fjöldi manna á vettvangi slökkvilið	Helgi
14:38	slökkvilið 11 vantar ekkert Lögregla 4 alls -þar af 1 frá Djúpavogi og 1 héraðslögreglumaður Björgunarsveit 28 í allt - vantar ekkert Heilsugæslufólk	Helgi Páll Helgi
14:42	Herculesvélin mætt á svæðið	
14:43	16 slasaðir komnir í greiningarstöð	
14:45	Þyrlur komnar á svæðið	
14:40	2 Hafnarstarfsmenn sendir á vettvang	Guðbrandur
14:50	Sigurður Hauksson AVRÍK spyr um hvað okkur vanti af fólki	
14:45	15 komnir í greiningarstöð 6 eftir á vettvangi allir fundnir á svæði A	
14:55	TF Líf farin í loftið flutningsgeta 4 greiningarsveit lækknir komutími 16:25 yfirseturfólk austur 5 - enginn anna flutningur hvað vantar	Stefán
14:59	8 slasaðir á svæði B	

- 15:00 Dornier vél farin í loftið rannsóknarnefnd flugslysa um borð flutningseta 10 slasaðir áætlaður komutími 16:00 yfirsetufólk austur 4 -
Rannsóknarnefnd flugslysa hringir vantar flug austur
- 15:07 Baldur spyr um bíla til að flytja slasaða á heislugæslustöð
- 15:10 Pöntuð sjúkragögn blóð op.h. sem vantar með flugvél að Stefán
sunnan
- 15:22 Engir slasaðir komnir á heislugæslu
- 15:26 Dornier snúið við til að taka lyf og búnað - nýr áætlaður Almannavarnir rík
komutími 16:10
- 15:25 Vettvangur A - 5 látnir á flugbraut - til viðbótar 1 mikið slasaður í flaki vélar A á
- 15:37 Tilkynning um að ekkert tiltækt lið sé frá Stöðvarfirði
- 15:39 Beðið um lögregluaðstöð til umferðarstjórnar á Víkurbraut EKRU
- 15:42 4 slasaðir komnir á heilsugæslustöð
- 15:51 Spurt um meðferð eiturefna á vettvangi
US 1 þyrfa flutningsgeta 2 er á staðnum
US 2 þyrfa flutningsgeta 2 er á staðnum
- 15:54 Allir komnir á söfnunarsvæði af vettvangi B eitthvað af björgunartækjum skilið eftir í
eygni
- 15:56 10 slasaðir þarfnast brottflutnings geta farið með Dorniernum
- 15:55 Verið að leysa eiturefnamálið um er að ræða klórvetni haft var samband við amvr
- 16:01 Haft samband við fjöldahjálparstöð og heilsugæsl - ekkert vantar
- 15:37 Björgunarsveit Öræfinga fer í að sjúkraflutninga á heilsugæslustöð
- 15:28** TF Sýn standbæ 16:10 verður haldið á vellinum
- 16:10 Ákveðið að senda 10 suður með Dornier
- 16:12 Nafnalisti Baldur
- 16:13 Haft samband við fjöldahjálparstöð og heilsugæsl - ekkert vantar Helgi
- 16:13 samband við lögreglu - ekkert vantar Helgi
- 16:07 Páll gefur leyfi til lokunar Víkurbrautar v lendingar þyrfa Páll
- 16:16 Blaðamannafundur ákveðinn 16:45 Guðbrandur
- 16:20 Kennslalisti nafnalisti kominn á faxi engar upplýsingar um ástand nema tveggja
óslasaðra og eins lítið slasaðs
- 16:17** Dornier lent
- 16:32 Dornier fer með 10 slasaða og
Baldur spurður um flutningsþörf af svæðinu og hvort eitthvað Stefán
vanti
- 16:36 Einn bíll farinn burtu frá björgunarsveit uppá jökul H2
- 16:35 **Búið að tæma söfnunarsvæði slasaðra 1 hluta æfingar þar með lokið -
vettvangur afhentur Rannsóknarnefnd flugslysa**
- 16:40 AVRÍK tilkynnt um brottför Dornier vélar af Hornafjarðarflugv. Stafán
með 10 slasaða einnig rætt um áfallahjálp fyrir morgundaginn
TF Sýn slepp úr viðbragðsstöðu
TF Líf haldið á Hornafjarðarflugvelli til öryggis
Eiturefnamálið leyst Brúsi með sýru fluttur á pallbíl í örugga geymslu
Heilsugæsla, lögregla og spurð hvort eitthvað vanti þar - ekkert Helgi
AVRÍK tilkynnt um brottför Dornier vélar af Hornafjarðarflugv. með 10 slasaða einnig
rætt um áfallahjálp fyrir morgundaginn
- 16:54 AVRÍK blæs æfinguna af
- 17:03 Heilsugæsla blæs af æfingu af sinni hálfu
**Enn stendur á upplýsingum frá héraðslækni um ástand sjúklinga og fleiri atriði
sem hann kemur ekki frá sér vegna áreitis.**
- 17:05 Fjöldahjálparstöð sagt að loka.

ATH. Tímaskekkja á öllum tímum nema svertum - 8 mín.

16:50 TV Liv fer á loft með 2 ekki mikið slasaða sjúklinga

17:05 Ákveðið að greiningarlið sem kom með Tv Líf fór með FÍ til Rvíkur

14:37 Fokker FÍ í Reykjavík getur flutt 20 slasaða
ATR Islandsflugsvél tilbúin í Reykavík
30 manna ótilgreind á Akureyri og 30 manna vél á Egilsstöðum allar tilbúnartil
brottfarar kl 15:00

16:28 TF Sýn tilbúin í loftið kl 16:15 haldið standby

16:08 Þyrla flytur 2 sjúklinga á heilsugæslustöð

15:35 Baldur fær allar upplýsingar um flutningsgetu úr héraði og búnað og hjúkrunarfólk á leið austur með Líf og Dörner.

FUNDARGERÐ

Fundur haldinn í Almannavarnanefnd Hornafjarðar þriðjudaginn 10. nóvember 2000
í Ekru og hófst kl. 11:10.

Mættir voru :

Steinþór Hafnsteinsson, Gréta Friðriksdóttir, Dóra Stefánsdóttir, Vignir Þorbjörnsson, Steinþór Torfason, Ólafur Sigurðsson, Baldur Thorsteinsen, Sigfús Harðarson, Björn Ingi Jónsson, Sólveig Þorvaldsdóttir, Guðbrandur Jóhannesson, Víðir Reynisson, Árni, Bjarki Gunnarsson, Lucía Óskarsdóttir, Ásgeir Ágústsson, Stefán Ólafsson, Helgi Már Pálsson Jón Garðar Bjarnason, Gunnar Ingi Valgeirsson.

Sólveig Þorvaldsdóttir frá Almannavörnum fór í gegn um aðgerðina á Almannavarnaefingu (hópslysaeffingu) 23. sept. s.l. Boðunarkerfið samþykkt en lóðsinn vantaði á listann.

Stjórnkerfið hefði virkað vel, athugasemdir frá björgunarsveitarmönnum um að ekki hefðu verið settir björgunarmenn hjá sjúklingum við greiningu. Sjúklingar of dreifðir, óeðlilegt í flugslysi í reynd. Of mikið áreiti á talstöðvakerfið. Samhæfa þarf rásir í talstöðvum.

Björn Ingi um stjórnkerfið, fannsta það virka vel.

Sólveig um umferðina – þar vantaði betri stjórnun.

Björn Ingi, yrði betra í raunverulegu slysi.

Vegna slökkvilið. Á vettvangi er lítið á slökkviliðsmenn sem björgunarsveitarmenn þegar búið er að slökkva elda.

Litir á merkiborðum ekki nógu greinilegir.

Sjúklingar of hreyfanlegir í sumum tilfellum.

Of mikið áreiti utanaðkomandi aðila sem voru að fylgjast með.

Nokkrir samskiptaörðugleikar urðu, aðgerðarstjórn vantaði upplýsingar af vettvangi, í þessu tilfelli hefðu fyrstu boð getað komið frá lögreglu.

Lögreglu maður er vettvangsstjóri, þar til vettvangsstjóri er kominn á staðinn.

Breyta þarf búnaði vettvangsstjóra. Öll vesti ættu að vera eins nema vettvangsstjóra og þá skrifað á þau.

Tillaga frá Birni Inga um að björgunarsveitin hafi allar talstöðvar og útbýti þeim. Var tekið vel undir það.

Erfitt var að komast út í eyjuna.

Sólveig spurði hvar heimamenn vildu hafa aðgerðastjórn. Þeir sem voru á vettvangi á æfingunni á dögnum svöruðu strax: í slysavarnahúsinu.

Síðan kom umræða hvort væri betra stjórnstöð í slysavarnahúsi eða bæjarskrifstofum. Tillaga frá fólki Almannavarna um að skipaður verði hér hópur sem síðan myndi taka ákvörðun um stjórnstöð.

Síðan komu athugasemdir frá aðgerðarstjórn um flutningsgetu flugvéla sem áttu að flytja slasaða til Reykjavíkur. Staðhæft var að ekki væri hægt að taka þann fjölda sem gefinn var upp. Viðurkennt var að þetta væri rétt en yrði lagfært.

Vignir sagði flutningsgetuna vera aðeins brot af því sem sagt var. En hér væru til lykjar og festingar til að ganga frá börnum í Fokkervélum en sá búnaður væri ekki til annars staðar.

Gagnrýni kom á fjöldahjálparstöð sem staðsett var í Ekru en ætti að vera í Heppuskóla. Þá var löng umræða um samskipti sem ekki urðu milli Rauða kross deildarinnar og

Slysavarnadeildar kvenna (Framtíðin). Þá kom ósk frá Vigni um að Almannavarnir legðu sitt af mörkum um að alltaf væri til eldsneyti á flugvellinum hér.

Páll og Sólveig þakka mönnum fyrir komuna.

Fundi slitið og farið í hús slysavarnafélagsins til skoðunar kl. 14:05

Steinþór Torfason



Kafli 5

Heilbrigðisþjónusta



Verkefni: Fyrsta hjálp, greining, sjúkraflutningar, förðun, hópslysaáætlun Heilbrigðisstofnunar Suðausturlands (HSSA).

Yfirlit:

Slysstaður: Við suðurenda flugbrautar 36 og fjara suður af Hornafjarðarflugvelli.
Sjúklingar: 29 alls, þar af 18 slasaðir, 7 látnir, 4 ómeiddir
Fyrsta hjálp: Hraðgreining á eða við slysstað, lágmarks undirbúningur (sjá neðar) og hraðflutningur á söfnunarsvæði slasaðra (SSS).
Söfnunarsvæði: Staðsett í vélageymslu við flugstöð.
Forgangsröðun: Á söfnunarsvæði slasaðra. Greiningarspjöld sett á sjúklingana þar.
Áfangastaðir: Heilbr.stofnun SA-lands eins og afkastageta leyfir (slasaðir fluttir þangað). Sjúkrahúsin í Reykjavík (líkt eftir sjúkraflugi, sjúkl. fluttir í flugstöð).

Verkaskipting:

Fyrsta hjálp: Sjúkraflutningamenn, björgunarsveitin.
Hraðgreining: Vaktlæknir eða staðgöngumaður hans og björgunarmenn á slysstað.
Flutningur: Sjúkrabílar, bifreiðar björgunarsveita, aðrir?
Greining: Greiningarsveit, staðsett á SSS.
Meðferð: Greiningarsveit, hjálparliðar björgunarsveita á SSS.

Stjórnendur:

Vettvangsstjóri: Frá lögreglunni. Fer með yfirstjórn aðgerða á vettvangi.
Stjórnandi læknir: Stjórnandi greiningarsveitar.
Fyrstuhjálparstjóri: Frá björgunarsveitinni (SSS).
Heilbrigðisstofnunin: Hópslysaáætlun.

Fjarskipti: Samskipti vettvangsstjóra við stjórnendur á rás björgunarsveita nr. 5. AV-rás fyrir almannavarnanefnd (AVN) og Heilbrigðisstofnun. Vinnurásir björgunaraðila fyrir vettvangseiningar hverja fyrir sig. Farsímar (varist að treysta eingöngu á þá).

Undirbúningur fyrir hraðflutning frá slysstað til SSS:

Grófflokkun: Litaður borði, rauður, gulur, grænn eða svartur hnýttur á sjúklinginn.
Öndunarhjálp: Kokrenna fyrir rænulausa.
Umbúðir: Stöðva alvarlegar útvortis blæðingar.
Skorðun á hrygg: Stífur hálskragi, bretti og hliðarpúðar eða sambærileg skyndihjálp.
Búa um sjúkl. í teppi eða álíka.
Má geyma frekari spelkun og umbúðir, ef nauðsyn krefur.

Forgangsröðun: Greiningarspjöld. Skv. leiðbeiningum hópslysanefndar almannavarna.

Lok æfingar: Í þrepum eftir því, hvenær verkþáttum telst lokið.
Munið fundinn (debriefing) á sunnudag.

Skoðun sjúklinga á vettvangi.

Hvað á að skoða?		Hvað á að gera?
Yfirlit á vettvangi	Hættur?	Tryggja öryggi
ABC-skoðun:		
Meðvitund:	Svarar ávarpi?	
	Svarar sársauka?	
	Svarar engu?	
Öndunarvegur A	Áverkar, blóð, slím, æla?	Sog
		Kokrenna
Öndun B	Horfa, hlusta, finna?	Súrefni
Blóðrás C	Ytri blæðingar?	Stöðva blæðingar
	Púls? Hraði? Styrkur?	
	Litarháttur, hiti, raki híðar?	
Skoðun:		
Háls	Barki í miðlínu?	Hálskragi
	Sár? Eymсли?	
Brjóstkassi	Öndunarhreyfingar?	
	Sár? Eymсли? Los?	Sáraumbúðir
Kviður	Mjúkur? Þaninn?	
	Sár? Eymсли?	
Mjaðmagrind	Stöðug?	
	Sár? Eymсли?	
Neðri útlimir	Aflögun? Bólga? Hreyfingar?	Spelkun
	Blóðrás? Eymсли? Sár?	
Efri útlimir	Aflögun? Bólga? Hreyfingar?	Spelkun
	Blóðrás? Eymсли? Sár?	
Flutningur:		
Forgangur		Ákvörðun
Bolvelta(log-roll)	Skoða bak	Hryggbretti

Hópslysæfingin HÖFN 2000

Skýrsla hóps #3: Heilbrigðisþjónusta, meðhöndlun og flutningur sjúklinga

Haldin var hópslysæfing á Hornafjarðarflugvelli 23. september 2000. Sviðsettur var árekstur tveggja flugvéla með 29 sjúklingum, þar af 18 slösuðum, 7 látnum og 4 óslösuðum. Áætlað var að flytja allmarga af þeim suður og líkja eftir flutningi beint frá söfnunarsvæði slasaðra (SSS) til Reykjavíkur.

VEL HEPPNAÐ

Vettvangur:

- Frumgreining og merking á slystað tókst með ágætum
- Þeir björgunarsveitarmenn sem höfðu undirbúið sig, stóðu sig vel
- Stjórnun heilbrigðisþjónustu á vettvangi var góð

Söfnunarsvæði slasaðra:

- Stjórn greiningarsveitar röggssamleg
- Samstarf greiningarsveitar við vettvangsstjóra var með ágætum
- Viðbragðstími greiningarsveitar var góður
- Uppsetning SSS almennt
- Samvinna starfsfólks HSSA og lögreglu
- Loftflutningar tímanlegir
- Notkun á nýjum skráningarblöðum
- Tæknileg fjarskipti við AS og VS

HSSA:

- Viðbragðstími góður
- Innra skipulag á stofnun
- Hópslysáætlun kom vel út
- Fjarskipti við AS og SSS

TILLÖGUR TIL ÚRBÓTA

Heimamenn:

- Halda áfram með gerð hópslysáætlunar og þjálfun starfsfólks HSSA í
- Sérhæfðri endurlífgun (ACLS)
- Fyrstu meðferð slasaðra (BTLS)
- Fjarskiptum

-
- Æfa hlutverk heilbrigðisstarfsmanna í hópslysaviðbúnaði (með kynningu á hópslysaáætlun og skrifborðsæfingu)
 - Þjálfá saman heilbrigðisstarfsmenn og aðra björgunaraðila (reglubundnar æfingar)
 - Þjálfá slökkvilið og e.t.v. lögreglu í fyrstu hjálp (first responder)
 - Enduskipuleggja og bæta greiningarsveitarbúnaðinn og geyma hann á HSSA
 - Meta afkastagetu HSSA og sjúkraflutninga í Hornafirði
 - Þjálfá leikmenn í skyndihjálpi

AVRIK

- Þróa áfram skráningarkerfi og merkingu skjólstæðinga
- Þróa áfram skipulag loftflutninga í samvinnu við Flugmálastjórn

Reykjavík, nóvember 2000

Bára Benediktsdóttir
Guðbjörg Pálsdóttir
Jón Baldursson

Hallgrímur Sigurðsson
Flugmálastjórn
Reykjavíkurflugvelli
101 Reykjavík

Hornafirði, 21. desember 2000

Sæll Hallgrímur

Hornafjörður 2000 – flugslysaæfing 23. september

Hjálagt fylgja skýrslur, athugasemdir og atburðarrás hópslysaæfingarinnar 23. september s.l., eins og æfingin horfði við starfsfólki Heilbrigðisstofnunar Suðausturlands, Hornafirði.

Jafnfram þessum greinargerður höfum við samið Hópslysaáætlun fyrir stofnunina sem flugmálastjórn getur fengið eintak af, ef þurfa þykir.

Það er samdóma álit framkvæmdaráðs HSSA að æfingin hafi verið Heilbrigðisstofnuninni til mikils gagns. Allt starfsfólk fékk mikla og góða kennslu í viðbrögðum við svona slysum sem nýtist öllum við dagleg störf. Það er þó von okkar að til þessa þurfi ekki að koma hér hjá okkur.

Ef flugmálastjórn vill fá einhverjar nánari skýringar eða athugasemdir en í þessum gögnum er greint frá þá vinsamlegast hafið samband við undirritaðann eða Baldur P. Thorsteinsson, yfirlækni

f.h. Heilbrst. Suðausturlands

Jóhann Ólafsson

Hjálagt:
Atburðarrás æfingarinnar
Athugasemdir framkvæmdastjóra
Vettvangsskýrsla yfirlæknis

Flugslysaæfing Hornafjörður 2000 - atburðarás

Tilkynning um flugslys 23. september 2000

- Kl. 13.30 Sveinbjörn Auðunnsson, vakthafandi læknir, fær tilkynningu um að flugslys hafii orðið við enda flugbrautar Hornafjarðarflugvallar. Sveinbjörn er staddur á Heilsugæslustöð. Hann tekur strax neyðar-tösku og hjúkrunarfræðing og sjúkraliða á vakt á Hjúkrunarheimili, jafnframt lætur kalla út hópslysanefnd HSSA
- Kl. 13.34 Fyrsta sveit hjúkrunarfólks, læknir, hjúkrunarfræðingur og sjúkraliði, leggja af stað á vettvang.
- Kl. 13.34 Mætti Jóhann Ólafsson, framkvstjóri á Heilsugæslu og kallar út viðbótar starfsfólk. Hópslysanefnd HSSA ákveður að kalla út allt tiltækt starfsfólk. Þá er einnig kallað á viðbótar starfsfólk til að taka við umönnun á Hjúkrunardeild.
- Kl. 13.37 Amalía Þorgrímsdóttir, hjúkrunarfræðingur, sem býr í Nesjum fer beint á slyssað. Tekur til starfa á söfnunarsvæði slasaðra.
- Kl. 13.37 Eru mætt á Heilsugæslu Baldur Thorsteinsen, yfirlæknir og Daði Þór Vilhjálmsson, læknanemi og Ingibjörg Ingólfssdóttir hjúkrunarfræðingur leggja af stað á vettvang.
- Kl. 13.37 Mæta móttökuritarar og aðstoða við útköllun starfsfólks.
- Kl. 13.38 Sveinn Hólm, sjúkraflutningsmaður og Guðrún Júlía Jónsdóttir, hjúkrunarforstjóri, fara af stað á vettvang með lyf og fyrstuhjálpar búnað.
- Kl. 13.42 Læknaritari Guðrún Diljá mætir á Heilsugæslustöð og tekur til við skárningu atburðarásar. Jafnframt er Heilsugæslustöð lokað fyrir árteitni og gæsluvakt sett á útgöngudyr.
- Kl. 13.50 Allt starfsfólk í greiningasveit komið í hús, þá er haft samband við Aðgerðastjórn og beðið um flutning á því fólki ásamt viðbótarnauðsynjum á vettvang.
- Kl. 13.54 Baldur læknir hefur samband frá vettvangi og óskar eftir að skráð sé niður ósk hans um nauðsynleg viðbótarlyf.
- Kl. 13.57 Allt útkallað starfslið komið í hús. Inga Ingimundar mætt. Tekur að sér gæslu á aðkomu hússins og yfirumsjón með aðhlynningu fórnarlamba og ættingja þeirra
- Kl. 14.02 Aðgerðastjórn og tilkynnir að rúta frá Austurleið sé að koma til að flytja viðbótar hjúkrunarlið á vettvang.

-
- Kl. 14.05 Sjúkraliðar undirbjuggu bráðamóttöku fyrir komu fórnarlamba flugslyssins til Heilsugæslu. Bíll frá Austurleiðum kominn á staðin til að flytja hjúkrunarlið á vettvang.
- Kl. 14.09 Baldur læknir biður um Yaris bílinn til að geta komið boðum milli vettvangs og SSS (söfnunarsvæðis slasaðra), jafnframt biður hann um ritara til skáningar slasaðra á SSS. Margrét Kristinsdóttir fer á Yaris bílnum. Hún tekur með sér viðbótar lyf og hálskraga.
- Kl. 14.12 Austurleiðarútan fer með 5 sjúkraliða. Heilsugæsla tilbúin til móttöku á slösuðum
- Kl. 14.29 Halldóra Friðjónsdóttir, hjúkrunardeildarstjóri hefur gert Hjúkrunardeildina klára til móttöku á slösuðum í gjörgæslu. Ætlunin er að taka á móti sjúkrabílum á milligangi til að greina þar þá sem fara í aðgerð og þá sem fara í gjörgæslu.
- Kl. 14.41 Baldur læknir spyr hveru marga er hægt að taka til aðgerðar á Heilsugæslu og hjúkrunardeild. Halldóra svarar að hægt sé að taka á móti 10-11 gulum og grænum fórnarlömbum.
- Kl. 15.04 Baldur spyr hvort Heilsugæsla sé tilbúin að taka á móti sjúklingum. Jóhann svarar játandi. Jóhann spyr hversu margir séu á leiðinni. Baldur svarar fjórir og einn hjúkrunarfræðingur sem má verða eftir til aðstoðar á Heilsugæslu.
- Kl. 15.26 Fyrstu tvö fórnarlömbin komin á Heilsugæslu.
- Kl. 15.34 Fjögur ósár fórnarlömb komin í hús og bíða eftir lækni, sem enn er ekki kominn af vettvangi.
- Kl. 15.35 Fimm fórnarlömb koma á Heilsugæslu
- Kl. 15.37 Vegna misskilnings hefur hjúkrunarfræðingur sem kom af vettvangi farið aftur á vettvang.
- Kl. 15.46 Halldórar hjúkrunarfræðingur leggur fyrsta fórnarlamb inn á Hjúkrunardeild
- Kl. 15.53 Kona úr Suðursveit hringir og tilkynnir um slasaðan mann. Henni er tilkynnt að hann skuli koma á Heilsugæslu til aðgerðar.
- Kl. 15.57 Daði læknir kemur frá vettvangi á Heilsugæslu
- Kl. 16.00 Eitt fórnarlamb kemur með sjúkrabíl, gulur.
- Kl. 16.04 Jóhann biður um leyfi Sýslumanns að loka Víkurbraut við hótelið fyrir óvikomandi umferð. Aðgerðarstjórn veitir heimild.
- Kl. 16.05 Guðrún Júlía, hjúkrforstj. og Mayumi hjúkrfr. koma af vettvangi til aðstoðar á Heilsugæslu.

-
- Kl. 16.07 Sjúkrabíll kemur með tvö fórnarlömb, gulur og grænn.
- Kl. 16.13 Þyrta Varnarliðsins lendir á þyrlupalli Heilsugæslunnar með tvö fórnarlömb, gulur og grænn. Þá eru komin samtals 12 fórnarlömb flugslyssins á stofnunina.
- Kl. 16.31 Berast óljósar fréttir að um raunverulegt slys sé uppi á jökli.
- Kl. 16.42 Fyrstu fórnarlömbin, þau sem aðgerða þurfa ekki, flytjast á fjöldahjálparstöðvarinnar í Ekrinni.
- Kl. 16.44 Baldur spyr Heilsugæslu hvort einhver þeirra sem á Heilsugæslu fóru þyrftu að flytjast á sjúkrahús í Reykjavík, hann fær neikvætt svar.
- Kl. 16.54 Hornafjörður 2000 hópslysæfing er lokið.

Hornafjörður 2000 - athugasemdir við æfinguna

Undirbúningur fyrir æfinguna

Mikil vinna fór fram hér á stofnuninni við undirbúning þessarar æfingar. Við fengum ákveðna beinagrind af vinnuferli frá Egilsstöðum sem varð okkur að miklu gagni við okkar eigin undirbúning.

Hópslysanevnd, þ.e. framkvæmdastjóri, hjúkrunarforstjóri og yfirlæknir, setti strax í upphafi í gang hópvinnu hjúkrunarfræðinga stofnunarinnar. Þeirri vinnu stjórnaði Guðrún Júlía hjúkrunarforstjóri. Farið var yfir allan neyðarbúnað og fyrstu hjálpar tæki og tól. Endurnýjað, pantað nýtt og skráð það sem með þarf á vettvang af hjúkrunarvörum og lyfjum, jafnframt voru búnir til "gátlistar" til að vinna með í framtíðinni og undirbúið þannig að hægt er að yfirfara búnað reglulega, einu sinni til tvisvar á ári.

Hópaslysaáætlun Heilbrigðisstofnunar Suðausturlands var gefin út í svipuðu formi og sú sem er á Egilsstöðum en breytt í samræmi við okkar staðhætti. Undirbúnir voru boðunaskrár starfsmanna, þ.e. skrár yfir alla starfsmenn eftir starfsstétt og með heimasíma og GSM-númerum. Þessi hópvinna sem fólst í þessum undirbúningi var afar mikilvæg fyrir starfsmenn stofnunarinnar og vona ég að hafi þjappað okkur saman í eitt heilbrigðisteymi, til hagsbóta fyrir alla íbúa svæðisins.

Frá Landsspítalanum – Fossvogi kom úrvals lið sérfræðinga í slyshjálp en það voru þau Jón Baldursson, yfirlæknir slyshadeildar, Guðbjörg Pálsdóttir, deildarhjúkrunarfr. Landsspítalans Fossvogi og Bára Benediksdóttir, hjúkrunarfræðingur. Þau héldu marga fundi, fyrirlestra og kennslu í greiningu, fyrstu hjálp og vinnuaðferðum við komu á slysstað, með starfsfólki stofnunarinnar sem hefur komið öllum til mikils gagns við ólíkar aðstæður. Koma þeirra hingað hefur orðið stofnuninni í heild mikils virði.

Boðun

Greiningasveitir

Æfingin hófst kl. 13.30. Fyrsta greiningateymi, læknir, hjúkrunarfræðingur og sjúkraliði voru farin frá Heilsugæslu **4 mínútum síðar** með fyrstu hjálp.

Klukkan 13.50 eða **20 mínútum síðar** var allt starfsfólk sem átti samkvæmt skipulagi að fara á vettvang komið á heilsugæslu. Það hefði getað farið á eigin bílum, eða sameinast í 1-2 einkabíla en Aðgerðastjórn hafði ákveðið að það skildi sent í rútu á vettvang. Sá flutningur tafðist of mikið.

Klukkan 13.57 var allt starfslið sem kom að aðgerðinni komið í Heilsugæslu. Því má segja að **boðun allra hafi tekið 27 mínútur**.

Undirbúningur móttöku slasaðra

Strax við komu hjúkrunarfélks fór það að undirbúa Heilsugæsluna fyrir móttöku slasaðra. Einnig var farið í að rýma stofur á Hjúkrunarheimili til að geta sett slasaða inn á gjörgæslu, ef með þyrfti.

Sjúkraliðar sem fara áttu á vettvang mættu fljótt en vegna þess biðtíma sem varð eftir flutningi þeirra þangað voru þeir settir í að undirbúa móttöku slasaðra hér á stofnuninni. Sá undirbúningur tók því skamman tíma.

Um leið og starfsfólkið var komið til vinnu var húsinu lokað fyrir utanaðkomandi áreiti og settur vörður við allar dyr. Jafnframt voru skipaðir verðir kringum húsið og við götuna að Heilsugæslu til að stoppa óviðkomandi umferð inn á svæðið.

Rennsli aðgerða á Heilsugæslu

Fyrstu fórnarlömb flugslyssins komu á Heilsugæslu **klukkan 15.26** eða nærri einni klukkustund eftir tilkynningu um slysið.

Klukkan 16.13 koma síðustu fórnarlömbin með þyrlu Varnarliðsins. Þá eru liðnar tvær klukkustundir og fjórutíu og þrjár mínútur frá tilkynning um óhappið. (2'43")

Í fyrstu vorum við hér á Heilsugæslunni falið af hjúkrunarfélagi. Aðeins einn hjúkrunarfræðingur (vakthafandi hjúkrfr. á Hjúkrunardeildinni) og tveir sjúkraliðar. Þau mistök áttu sér stað, vegna misskilnings að fyrsti hjúkrunarfræðingurinn sem kemur af vettvangi fer aftur til baka.

Klukkan 15.57 kemur fyrsta hjálpar frá vettvangi. Læknir kom til að gera að sárum manni sem skar við búskap á Mýrunum. Þetta var raunveruleg aðgerð sem kom inn í æfinguna. Næsta aðstoð frá vettvangi kemur klukkan 16.05, það eru tveir hjúkrunarfræðingar. Þá eru komnir sex slasaðir, gulir og grænir og fjórir óslasaðir, samtals 10 fórnarlömb.

Síðustu tveir slasaðir koma með þyrlu Varnarliðsins, sem lenti á þyrlupalli Heilsugæslunnar, sem í sjálfu sér er merkilegur atburður því mér hefur verið tjáð að aðeins einu sinni hafið þyrla lent þar áður. Þó ber að geta þess að ákaflega erfitt er að taka á móti slösuðum þar vegna þess að ekki er hægt að keyra "ambulance" frá pallinum að Heilsugæslunni vegna ósléttis yfirborðs (möl og grjót).

Athugasemdir starfsmanna

Á rýnifundi í Mánagarði daginn eftir og næstu daga eftir aðgerðina komu eftirfarandi athugasemdir frá heilbrigðisstarfsfólki stofnunarinnar.

Guðrún Júlía Jónsdóttir, hjúkrunarforstjóri sendi eftirfarandi athugasemdir:

- 1) Sjúklingar fóru að streyma inn á SSS án þess að við værum látin vita áður.
- 2) Stjórnandi læknir var of bundinn við talstöð til að geta forgangsraðað í flutning. Því tafðist það að flytja sjúklinga og óslasaða á heilsugæslustöð og fjöldahjálparstöð. Það hefði létt mikið álgainu mikið af SSS svæðinu.
- 3) Of langur tími leið þar til læknir kom á SSS sem gat gefið fyrirmæli um meðferð og lyf, stjórnandi læknir var bundinn talstöðinni. Þetta olli óöryggi hjá starfsfólki.
- 4) Björgunarsveitarfólk hefði mátt nýta betur á SSS svæðinu.
- 5) Sjúklingar voru sendir suður en við fengum enga utanaðkomandi aðstoð (þe lækna og hjfr frá Rvík) inn á SSS svæðið.
- 6) Stór hættulegt er að keyra ambulance frá þylupallinum við heilsugæslustöð að heilsugæslustöðinni, eins og aðstæður eru þarna núna.

Ingibjörg Ingólfssdóttir, hjúkrunarfr. bendir á:

Að til athugunar sé að skrá á sérstakan lista alla þá starfsmenn og íbúa staðarins sem kunna erlend tungumál. Í raunverulegum tilfellum sem þessi æfing er er allt eins líklegt að mikill fjöldi slasaðra tali ýmis erlend tungumál. Þá væri gott að hafa haldgóðar upplýsingar um tungumálakunnáttu íbúa Hornafjarðar.

Heiðrún Þorsteinsdóttir, umönnun og umferðarvaktstjóri:

Umferðarstjóri við Heilsugæslu hefði þurft að vera einkenndur sem starfsmaður stofnunarinnar til að mark væri tekið á honum við stöðvun ökutækja. Auk þess þar að merkja þá bíla sem flytja slasaða, ef ekki er um sjúkrabíl að ræða. Eins að setja fleiri verði nálægt þylupalli og vestur af stofnuninni (í átt að sjónum).

Ingibjörg Ingimundardóttir, deildarstjóri dvalard., móttöku ættingja og aðstandenda:

Allir sem koma að vinnu við að bjarga, hvað svo sem það er ættu að vera vel merktir Heilsugæslunni.

Jafnframt vill hún að nánasta umhverfi Heilsugæslu sé aflokað miklu fyrr en gert var í æfingunni. Hafa enskumælandi fólk í móttöku svo fórnarlömb geti tjáð sig en mikil þörf er fyrir tjáningu í svona tilfellum.

Athugasemdir sem fram komu sunnud. 23. sept í Mánagarði

Hand-talstöðvar

Hand-talsstöðvar var það hjálpartæki sem hvað mest var áberandi að vantaði í þessari æfingu, hvort sem var á vettvangi eða umhverfis Heilsugæslu. Þeir starfsmenn sem

sáu um gæslu umhverfis Heilsugæslu/Hjúkrunardeild þurftu iðulega að yfirgefa vaktstöðuna til að fá upplýsingar – það gengi ekki í raunveruleikanum.

Merkingar og búnaður starfsmanna

Á vettvangi vantaði merkingar fyrir SSS, sem áttu að koma frá lögreglu en bárust ekki fyrir en seint og síðar. Þessi búnaður á að vera staðsettur á Heilsugæslu hjá öðrum neyðarbúnaði sem fer strax á vettvang.

Hjálmar og auðkenni starfsmanna vantar. Þannig að lækmar, hjúkunarfolk og sjúkraflutningsmenn séu merktir, sem slíkir. Þetta þarf að kaupa.

Sá sjúkrabúnaður sem ekki rúmast í neyðartöskum svo sem auka vökvar og annar sárabúnaður þarf að vera í handhægum bakpokum eða töskum sem eru með hjólabúnað til að flytja á milli slasaðra á vettvangi.

Nauðsynlegt er að teppi sem breidd eru yfir slasaða og látna á vettvangi séu í áberandi litum (gul) þannig að það sjáist hvar þeir liggja.

Kostnaður við æfinguna

Sá kostnaður sem til hefur verið stofnað vegna æfingarinnar er kominn á sjöunda hundrað þúsund krónur Stærsti hluti þess sem þegar er vitað um eru laun til starfsmanna og uppihald og matur til leiðbeinenda og umsjónarfólks.

f.h. Heilbrigðisstofnunar Suðausturlands
Jóhann Ólafsson
framkvstj.

LEIÐBEININGAR UM HÓPSLYSAÁÆTLUN:

Leiðbeiningar þessar eru unnar á vegum hópslysaneftndar Heilbrigðisstofnunar Suðausturlands, Hornafirði með Hópslysaáætlun HSA, Egilsstöðum að fyrirmynd. Markmiðið er að gera aðgengilega handbók fyrir starfsfólk stofnunarinnar til leiðbeiningar um viðbrögð, þegar hópslys ber að höndum.

Nauðsynlegt er að starfsfólk lesi leiðbeiningarnar vel og geri sér grein fyrir hlutverki sínu.

Þá er auðveldara að nýta þær þegar kallið kemur.

Yfirlæknir og hjúkrunarforstjóri kynni þessa áætlun fyrir nýjum starfsmönnum.

Ákvörðun um hópslysaútbúnað:

Eftirtaldir aðilar ákveða hvort hópslysaáætlun verði virkjuð:

1. Vakthafandi læknir eða hópslysaneftnd.
2. Almannaþing Austur Skaftafellssýslu.
3. Almannaþing ríkisins.
4. Neyðarlínan 112

Ef tilkynning um hópslys berst til stofnunarinnar, þá kallar vakthafandi læknir út hópslysaneftnd. Hópslysaneftnd mun stýra útkalli eftir umfangi.

Áhersla er lögð á að farið verði eftir þessari áætlun og ekki brugðið út af nema með vitund og samþykki hópslysaneftndarinnar.

Hópslysaneftnd:

Aðalmenn:	Staðgenglar:
Yfirlæknir, (neftndarformaður)	Vakthafandi læknir
Framkvæmdastjóri	Læknaritari / móttökuritari
Hjúkrunarforstjóri	Deildarstj. Heilsug./deildarstj. Hjúkrunard.

Aðsetur hópslysaneftndar er í herbergi ritara á heilsugæslustöð.

Nöfn og símanúmer hópslysaneftndar eru á flettistandi á sínavöktum heilugæslu, hjúkrunarheimilis og dvalardeildar.

Yfirlæknir er oddviti hópslysaneftndar, en allir neftndarmenn eru viðbúnir því að taka að sér stjórn útkallsins.

Þegar rætt er um hópslysaneftnd í þessum leiðbeiningum, er átt við þá neftndarmenn, sem eru á vettvangi.

Hver og einn neftndarmaður getur gefið fyrirmæli í nafni neftndarinnar.

Hópslysaneftndarmenn eru ekki nafngreindir, heldur einungis neftndir eftir stöðuheiti, enda er seta í neftndinni bundin þeim stöðum sem upp eru taldar.

Í forföllum hópslysaneftndarmanna taka staðgenglar þeirra við.

Verkefni hópslysanevndar:

Hópaslysanevnd:

- ákveður hversu margt starfsfólk skuli kalla inn til starfa.
- ákveður tilfærslu starfsfólks innan stofnananna, eftir þörfum.
- kallar út greiningarsveit og kallar til staðgengla í forföllum aðalmanna.
- skipuleggur brottlutning sjúklinga til að rýma fyrir slösuðum eða mikið veikum.
- annast útvegum viðbótarbúnaðar.
- annast samstarf við Almannavarnir ríkisins, Almannavarnir Austur Skaftafellssýslu, Slysadeild Landsspítala Fossvogi og aðrar heilbrigðisstofnanir.
- annast upplýsingar til aðstandenda og Almannavarna.
- boðar til starfsmannafundar innnan 3 sólarhringa frá útkalli. (Sjá kafla um áfallahjálp)

Þegar tilkynning berst um hópslys eða neyðarástand

1. **Skráið tilkynninguna !** (Eyðublað er á flettistandi Hópslysaáætlunar)
2. **Láta lækni strax vita!**
3. **Læknir sannreynir tilkynninguna** (Hringir til baka á tilkynningarstað og ákvarðar síðan, með formanni Hópslysanevndar, hvort virkja skuli Hópslysaáætlun)
4. **Upplýsa Almannavarnir ríkisins** (og/eða Almannavarnir Austur Skaftafellssýslu um neyðarástandið)

Almannavarnir ríkisins og Almannavarnir Austur Skaftafellssýslu geta farið þess á leit að stofnanirnar setji hópslysaáætlunina í viðbragðsstöðu eða virki hana að fullu, allt eftir eðli atburða.

Sjúkradeild og heilsugæslusvið teljast vera í viðbragðsstöðu þegar eftirtöldum hefur verið gert viðvart um útkallið:

- | |
|--|
| <ol style="list-style-type: none">a. hópslysanevndb. öllu starfsfólki á vakt í húsinuc. öllu starfsfólki á bakvaktd. svo og öllum þeim læknum sem til næst. |
|--|

Sjá nánar:

EYÐUBLAÐ FYRIR NEYÐARTILKYNNINGU Bls. 11
REGLUR UM GREININGARSVEITIR..... " 5

Hvenær er kallað út.

ÚTKALL verður við eftirfarandi aðstæður:

1. *Meiriháttar slys.*
2. *Slys eða sjúkdómar, innan sem utan læknishéraðsins, sem krefjast samvinnu við aðila utan sjúkrahússins, s.s. almannavarnir og önnur sjúkrahús.*
3. *Slys eða sjúkdómar, sem krefjast viðbótarstarfsliðs.*
4. *Slys eða sjúkdómar, sem krefjast viðbótarbúnaðar.*
5. *Slys eða sjúkdómar, sem krefjast starfsliðs frá stofnuninni á neyðarvettvang.*

Hverjir eru kallaðir út

Pegar ákveðið hefur verið að hrinda hópslysa-áætluninni í framkvæmd, skal vakthafandi læknir/hópslysanevnd **sjá til þess að tilkynning berist** til eftirfarandi aðila: (*Sjá símaskrá og starfsmannalista*).

- * *Hópslysanevndar.* (*Sjá lista bls 2*).
- * *Greiningarsveitar* (*Sjá bls 5*).
- * *Allra lækna og hjúkrunarfræðinga,* (*vakthafandi og frívakt*).

Framkvæmdastjóra, ljósmóður, umsjónarmanns og sjúkraliða eftir þörfum.
Meinataeknis (*starfsmanns á rannsóknarstofu*).

- * *Móttökuritari* (*starfsmanns sínavörslu*).
- * *Matráðs.*

Skrá yfir aðila sem gæti þurft að hafa samband við¹:

Almannavarnir ríkisins	Lögregla	Flugturn
Almannavarnir Austur Skaftafellssýslu	Neyðarlínan 112	Öryggisvarslan
Landsspítali – háskólasjúkrahús - Fossvogi	Apótek/lyfjafræðingur	Þyrluvakt Landhg.
Landsspítali – háskólasjúkrahús - Hringbraut	Heilsugæslan Djúpavogi	Landhelgisgæslan
Fjórðungssjúkrahús á Akureyri	Heilsugæslan Klausri	Slökkvilið Hornafj.
Fjórðungssjúkrahúsið á Neskaupstað	Rauði Krossinn Höfn	

¹ Sjá símanúmer á flettistandi Hópslysaáætlunar

Heilbrigðisstofnun Austurlands, Egilsstöðum	Rauði Krossinn Reykjavík	Prestur/sálgæsla
Björgunarfélag Hornafjarðar	Sjúkraflutningamenn (auka)	Ræstitæknir Heilsug
Björgunarsveitin í Öræfum	Kvennad. Slysavarnafélagsins	

Greiningarsveit

Hlutverk greiningarsveitar er að fara á slysstað og veita slösuðum lífsbjargandi hjálp, greina ástand þeirra og forgangsraða til sjúkraflutnings og frekari meðferðar.

Við forgangsröðun eru notuð sérstök greiningarspjöld frá Almannavörnum ríkisins sem nefnast "METTAG". Þau eru geymd í loki hópslysátöskunnar sem er geymd í anddyri slystofu Heilsugæslustöðvarinnar.

Til að geta sinnt þessu starfi, þarf sveitin hlífðarfatnað og einkenni sem og ákveðinn búnað svo sem mælt er fyrir um í "Búnaðarriti almannavarna".

Að því er stefnt að Heilbrigðisstofnunin eignist þennan búnað, en á meðan hann er ekki allur til staðar verður leitast við að hafa hann sem líkastan því sem til er ætlast.

Útkallsbúnaður heilsugæslu á Hornafirði er geymdur í anddyri inn af slystofu heilsugæslu.

Greiningarsveitina skipa þessir:

Samkvæmt reglum Almannavarna ríkisins (AV-21-1, 01-94, bls 7) skal greiningarsveit "skipuð 3 læknum og 1 hjúkrunarfræðingi. Einn læknanna er tilnefndur af hópslystjórn stofnunarinnar sem stjórnandi sveitarinnar". Þessu verður framfylgt eftir því sem mönnun leyfir. Teljist ástæða til að skipa fleiri en eina greiningarsveit verður hver skipuð 1 lækni og 2 hjúkrunarfræðingum

Starfsstöðvar:

- **Ritaraherbergi (hópslysanefnd)**
- **Afgreiðsla/móttaka heilsugæslu**
- **Vaktherbergi hjúkrunardeildar**

Á hverri starfsstöð skal vera **STARFSMANNA-SKRÁ** með nafni, heimilisfangi og símanúmeri hvers starfsmanns stofnunarinnar.

Skráin skal endurskoðuð í júní og október ár hvert af skrifstofu stofnunarinnar.

Eitt eintak skal vera á Dvalarheimilinu Skjólgarði við Hvannabraut.

Brotflutningur sjúklinga af Hjúkrunardeild²

- ✓ Læknir og vakthafandi hjúkrunarfræðingur ákveða **hvaða sjúklingar verði fluttir** af hjúkrunardeild og tilkynna það HÓPSLYSANEFND.
- ✓ Sömu aðilar sjá um að tilkynna sjúklingum og aðstandendum þeirra um þá ákvörðun og **tryggja sjúklingum nauðsynleg lyf**.

² Ef þörf er að rýma Hjúkrunardeildina vegna hópslyss

-
- ✓ Hópslysanevnd **sér um að skipulögð verði heimskeyrsla sjúklinga**, en ef nauðsyn telst að flytja á brott rólfæra sjúklinga, sem ekki eiga í annað hús að venda, eða þurfa sérstaka gæslu eða umönnun, skal hafa samband við Almannavarnir Austur Skaftafellssýslu sem munu sjá um að koma upp dvalaraðstöðu fyrir þá.

Móttaka slasaðra

Fer fram á milligangi Heilsugæslustöðvar og Hjúkrunardeildar.

Skráning:

Við komu skal skrá þekkt persónueinkenni sjúklings og merkja öll upplýsingagögn sama númeri og METTAG- greiningarspjald hans hefur. Ath: Þeim, sem ekki eru slasaðir eða þarfnast lækni meðferðar, skal vísað til fjöldahjálparstöðvar Almanna- varna, (sbr. lið 4 hér að neðan og bls 9).

Verkstjórn:

Læknir (stjórnandi) og **hjúkrunarfræðingur** (meðstjórnandi) **taka á mót** slösuðum og greina til meðferðar og stjórna skráningu og aðgerðum í móttöku.

Meginhlutverk þeirra er að:

1. **Mynda teymi**, eitt eða fleiri, til móttöku sjúklinga við sjúkrabíllainnkeyrslu heilsugæslustöðvar.
2. Ganga úr skugga um að **allir sjúklingar** hafi verið skoðaðir og ráðstafað til viðeigandi meðferðar.
3. Meta **þörf á flutningi** slasaðra á önnur sjúkrahús. Framkvæmd er á vegum Almanna- varna .
4. Sjá til þess að lítið slasaðir verði **að lokinni greiningu og fyrstu meðferð**, sendir heim eða í fjöldahjálparstöð í samvinnu við Almanna- varnir Austur Skaftafellssýslu.

Flæði sjúklinga

1. Meðan greining og fyrsta meðferð slasaðra fer fram skal stefnt að því að vista alla aðkomna slasaða **í námunda við eða á slysastofu** meðan pláss leyfir.
2. Þá sem eru í **hættuástandi skal flytja á slysastofu** heilsugæslustöðvar og þaðan á Hjúkrunardeild/Gjörgæslu, takist fljótlega að stabilisera lífsmörk þeirra.
3. Slasaða sem **ekki þarfnast bráðameðferðar skal vista á biðstofu**, eftir því sem pláss leyfir, þar til meðferð þeirra getur hafist.
4. Þeir sem búnir eru í röntgenrannsóknnum, en bíða eftir aðgerð, verða eftir atvikum og þörfum fluttir á Hjúkrunardeild / Gjörgæslu *

*) **GJÖRGÆSLA:** Nauðsynlegt getur reynst að koma á fót gjörgæsludeild og verður hún þá staðsett á hjúkrunardeild. Ákvörðun um innlagnir er í höndum lækna.

Líkgeymsla

Líkgeymsla kirkjunnar rúmar a.m.k..3 látna. Séu látnir fleiri en geymsluaðstaða leyfir, þarf að koma þeim fyrir **í samráði við Almannavarnir ríkisins og Rannsóknarlögreglu ríkisins**. Sem bráðabirgðalausn myndi geta komið til greina að notast við kæligáma og/eða kalt geymsluhúsnæði þar til flutningur getur farið fram til Reykjavíkur.

Samskipti við aðstandendur og fjölmiðla

Hópslysanefnd annast samskipti við aðstandendur slasaðra.

Aðstaða fyrir aðstandendur verður biðstofu ungbarnaeftirlits.

Allir starfsmenn geta þurft að sinna áfallahjálpi.

Ekki er ætlast til að fulltrúar fjölmiðla hafi aðgang að stofnunum og ber að vísa fyrirspurnum til Almannavarna Austur Skaftafellssýslu.

Hópslysanefnd annast upplýsingamiðlun til Almannavarna eftir því sem við á.

Áfallahjálpi

Hópslysanefnd ber ábyrgð á að **áfallahjálpi sé veitt starfsmönnum** stofnunarinnar og boðar til starfsmannafundar í síðasta lagi 3 sólarhringum eftir útkall.

Áfallahjálpi til slasaðra er veitt jafnóðum af starfsmönnum, eftir því sem við verður komið. Sama gildir um **áfallahjálpi til aðstandenda**, en hópslysanefnd metur hverju sinni þörf á síðari áfallahjálpi til þeirra.

Sjá einnig lið 8 á bls 10.

Eldhús og matsalur

Starfslið eldhúss sér um mat og drykk fyrir:

Sjúklinga og starfslið stofnananna

Aðstandendur.

Sjúkraflutningamenn.

Verndunar- og gæsluliða.

Matur verði framreiddur í borðstofu sjúklinga. Í vissum tilvikum getur þurft að nesta greiningarsveitir, ökumenn og sjúkraflutningamenn.

Hlutverk almannavarna

Almannavarnir Austur Skaftafellssýslu annast:

1. **Opnun móttökustöðva** fyrir sjúklinga ef rýma þarf heilbrigðisstofnunina fyrir slasaða, sbr. *BROTFLUTNING SJÚKLINGA, bls 5.*
2. **Fjöldahjálparstöð.**
3. **Skipulag sjúkraflutninga.**
4. **Öryggisgæslu** við stofnunina.
5. **Upplýsingamiðlun** til fjölmiðla.
6. **Útvegum prests(a)** og/eða **geðlæknis(a)** til sáluhjálparstarfa, skv. beiðni frá sjúkrahúsinu.

Almannavarnir ríkisins annast:

1. **Upplýsingamiðlun** til annarra sjúkrahúsa og heilsugæslustöðva, eftir því sem við á.
2. **Upplýsingamiðlun** til almennings og fjölmiðla í samráði við Almennavarnarnefnd Austur Skaftafellssýslu.
3. **Yfirstjórn** og aðstoð milli umdæma og aðstoð ríkisstofnana.
4. Útvegum lækna og hjúkrunarfólks frá öðrum sjúkrahúsum og heilsugæslustöðvum.
5. Útvegum lyfja og vökva.
6. Útvegum á öðrum ótilgreindum sjúkrabúnaði.
7. Flutning slasaðra á önnur sjúkrahús
8. Útvegum áfallahjálparfólks

Dreyfingalisti fyrir Hópslysaáætlun

Hópslysaneftnd	6	eintök
Hjúkrunardeild, vaktherbergi (veggstandur)	1	eintak
Afleysingalæknir (upplýsingamappa).....	1	eintak
Dvalarheimilið Skjólgarður, Hvannabraut 3-5 (vaktherbergi, veggstandur)	1	eintak
Móttaka Heilsugæslu (veggstandur)	1	eintak
Herbergi ritara (veggstandur)	1	eintak
Heilsugæslusel Örafum.....	1	eintak
Umsjónarmaður fasteinga HSSA.....	1	eintak
Eldhús	1	eintak
Almannavarnarnefnd Austur Skaftafellssýslu.....	2	eintök
Almannavarnir ríkisins	2	eintök
Landlæknisembættið.....	2	eintök
ALLS	20	eintök

REGLUR UM VERKASKIPTINGU SJÚKRAHÚSA Í HÓPSLYSATILFELLUM:

1. Þegar sjúkrastofnun berst tilkynning um slys þar sem 10 manns eða fleiri hafa slasast (sbr. þó 4. lið), á að hafa samráð við slysa- og sjúkravakt (*Borgarspítala) Landsspítala-Fossvogi um dreifingu og meðferð hinna slösuðu.
2. Gera skal ráð fyrir að slysa- og sjúkravakt Landsspítala Fossvogi taki við allt að 10 slösuðum og að hún hafi samráð við vakthafandi sérfræðinga á handlækningadeildum Landspítala um frekari dreifingu og meðferð hinna slösuðu.
Við flokkun hinna slösuðu skal tekið tillit til sérhæfingar sjúkrahúsanna eftir því sem kostur er. Sé um að ræða flutning slasaðra milli landshluta skal einnig hafa samráð við Almannavarnir ríkisins um flutninginn.
3. Sjúkrahús, sem móttækur slysatilkynningu, hefur forgöngu um að útvega greiningarsveit á vettvang til lífsbjörgunar, greiningar og flokkunar til framhaldsmeðferðar.
Slysa- og sjúkravakt (*Borgarspítala) Sjúkrahúss Reykjavíkur sér um að senda hjálparlið lækna og hjúkrunarfólks til viðbótar á slysstað, í samráði við vakthafandi sérfræðinga á handlækningadeildum Landspítala.
4. Þegar fólk slasast í náttúruhamförum, hernaðaráttökum eða af annarri vá, þar sem skipulag almannavarna er virkjað, fer frummeðferð, dreifing, flutningur og vistun slasaðra fram samkvæmt skipulagi almannavarna. Sama gildir ef 50 manns eða fleiri slasast í einu slysi eða samtímis.

Heilsugæslulæknir þess umdæmis, sem slysið á sér stað í, ber samkvæmt skipulagi almannavarna, ábyrgð á framkvæmd slyshjálpar og á, í samráði við hlutaðeigandi lögreglustjóra, að virkja það skipulag þegar honum finnst ástæða til.

* Nöfnum breytt til samræmis við núverandi skipulag.

NEYÐARTILKYNNING

Skráið eftirfarandi upplýsingar:

1. HVAD ?	Hvað gerðist ?
2. FJÖLDI	Fjöldi slasaðra/veikra og ástand þeirra.
3. HVAR ?	Hvar gerðist ? Staður , bær, gata o.sv.frv.
4. HVER ?	Hvað heitir sá sem tilkynnir ?
5. SÍMI ?	Símanúmer: Hvert er hægt að hringja ?
6. Nafnið þitt:	

Best er að halda línu opinni meðan haft er samband við vaktlækni til að tryggja að hann komist strax í samband við þann, sem hringir.

Meðan tími gefst skal gefa fyrirmæli um fyrstuhjálp:

Þ.e. að halda öndunarvegi opnum, stöðva blæðingu o.sv.frv.

Reynið ætíð að róa þann sem hringir !

Glöggar upplýsingar um slys eða bráð veikindi skipta miklu máli þegar viðbúnaður er skipulagður.

Memo.

Flugslýsaæfing Höfn-2000. Skýrsla stjórnandi læknis á SSS.

- Sjúkraliðar voru seinir á vettvang og nýttust ekki við undirbúning söfnunarsvæðis og fyrstu meðhöndlun slasaðra. Skapaði mikið álag á greiningarsveit SSS í upphafi. **Skýring:** Beðið var eftir rútu til að flytja þá og sá aðgerðarstjórn um þann þátt. **Lausn:** Sjúkraliðar séu sendir frá HSSA á einkabílum.
- Stjórnandi læknir var um of bundin stöðugum fjarskiptum um veggfasta talstöð og komst því minna en æskilegt var um sitt svæði. **Lausn:** Stjórnandi læknir fái einnig til umráða handstöð (headsett) og helst aðstoðarmanneskju.
- Engin ritari var til staðar er fyrstu sjúklingar komu á SSS. **Lausn:** Huga að þessum þætti strax í upphafi. Hefði ekki orðið vandamál hefðu sjúkraliðar komist fyrir á vettvang.
- Ekkert samband var milli læknis fyrstu greiningarsveitar á vettvangi og stjórnandi læknis á SSS. Því bárust ekki ábyggilegar upplýsingar um umfang slyssins og hugsanlegan fjölda slasaðra né alvarleika áverka þeirra til stjórnandi læknis, né heldur fékk SSS neinn fyrirvara uns sjúklingar fóru skyndilega að berast á SSS. **Lausn:** Læknir fyrstu greiningarsveitar þarf handstöð til að geta verið í sambandi við stjórnandi lækni og við vettvangsstjóra.
- Merkingarskilti fyrir SSS bárust ekki fyrr en undir lok æfingar og merkingar fyrir starfsmenn SSS bárust aldrei þrátt fyrir að í upphafi útkalls fékk stjórnandi læknir boð um að þessi búnaður væri á leiðinni. Endurtekið var óskað eftir þessu en engin virtist vita hvar búnaðurinn væri niðurkomin. Þess í stað bárust (eftir þó nokkurn tíma) merkingar fyrir flutningsflokk og aðra flokka. **Lausn:** Allur búnaður fyrir SSS verði framvegis staðsettur á HSSA.
- Mikil pressa vildi skapast á greiningarsvæði SSS er margir sjúklingar bárust á skömmum tíma. **Lausn:** Gera þarf ráð fyrir plássi á greiningarsvæði fyrir sjúklinga í bið eftir greiningu. Setja sjúkraliða í að vakta það svæði.
- Etv væri rétt að hafa sjúkraflutningamann staðsettan á slysavettvangi til að aðstoða við skipulagningu á brottflutningi slasaðra þaðan (forgang, umbúnað f. flutning, fylgd).
- Greinandi læknar fóru er á leið að ákveða flutning slasaðra á HSSA án samráðs við stjórnandi lækni og var verið að undirbúa flutning þeirra án skráningar á afdrifum. **Lausn:** Stöðvað af stjórnandi lækni. Skipulagsatriði.
- Boð bárust frá vettvangstjóra (?) um að fá bakbretti, hálskraga og sjúkraflutningamann fyrir síðasta sjúkling af vettvangi 1. Búnaður settur í sjúkrabíl sem fór af stað en var snúið við á flugbraut vegna landingar Metro vélar. Ekki bárust skilmerkileg boð um frestun aðgerða á brautinni né heldur hvenær óhætt væri að keyra brautina á ný. Sjúkraflutningamaður fór því í önnur störf á SSS. Framkvæmdastjóri ---> vettvangstjóri þurftu því að kalla aftur eftir þessu. Olli töfum á flutningi síðasta sjúklings af vettvangi 1. **Skýring:** Tæknilegt atriði vegna komu “alvöru” flugvélar.
- Um sama leyti komu fram endurteknar óskir frá ? aðgerðarstjórn / ? vettvangsstjóra ? um að senda lækni út í eyju á vettvang 2. Stjórnandi læknir óskaði endurtekið eftir nánari upplýsingum um hvers vegna læknis væri óskað en fékk ekki svör við því. Í fyrstu einnig miskilningur um að verið væri að óska eftir lækni fyrir síðasta sjúkling á vettvangi 1. Stjórnandi læknir vildi einnig fá

upplýsingar um búnað í þyrlu / út í eyju en fékk ekki. Vinna var orðin skapleg á SSS og lækni aflögufær en í plani hafði verið að senda hann bráðlega til að undirbúa móttöku á HSSA. Í plani hafði verið að senda sjúkraflutningamann (Svein) út í eyju ef þörf krefði en hann var þá að sinna fyrri lið hér á undan. Látið var undan óskum um lækni og sendur lækni með þyrlu. Fór án búnaðar.

Stjórnandi lækni óskaði eftir því við vettvangsstjóra að séð yrði til þess að lækni yrði sendur mjög fljótt aftur til baka. Viðkomandi lækni fékk engar upplýsingar um stöðu mála er hann kom út í eyju, þurfti að frumgreina á ný og forgangsraða, hafði ekki greiningarþjöld né borða til að merkja sjúklinga. Engin sérhæfður búnaður fyrir hann að vinna með. Var síðan skilin eftir í eyjunni með minnst slasaða sjúklingnum þegar þörf var á honum til að sinna slösuðum af vettvangi 2 á SSS og olli síðan einnig töfum við að koma lækni niður á HSSA til að undirbúa móttöku slasaðra þar, og var því enginn lækni þar er fyrstu sjúklingar komu þangað. **Lausn:** Mistök að senda lækni á vettvang 2 þar sem hann nýttist mjög illa. Nóg hefði verið að senda sjúkraflutningamann eins og fyrirhugað hafði verið eða hjúkrunarfræðing / sjúkraliða. Í raun hefði ekki þurft að senda neinn þar sem á þyrlunum voru alls 4 paramed. sem hefðu getað spreytt sig á verkefninu.

- Er fyrstu sjúklingarnir voru sendir á HSSA þá fór húkrunarfræðingur með þeim og átti að verða eftir á HSSA og taka yfir vinnuna á hjúkrunardeildinni. Fyrir misskilning þá kom hún aftur til baka á SSS. Hjúkrunardeildin var því svelt í fyrstu af fagfólki og einungis einn hjúkrunarfræðingur ásamt ófaglærðum til staðar á heilsugæslunni. **Lausn:** Skipulagsatriði.
- Stjórnandi lækni gleymdi að tilkynna HSSA að þyrlur væru væntanlegar þar á lendingarpalli með 2 sjúklinga. **Lausn:** skipulagsatriði.
- Illa gekk að fá upplýsingar um framgang loftbrúar og stöðu mála þar. Aðgerðarstjórn óskaði ítrekað eftir upplýsingum um hvers konar búnað stjórnandi lækni vildi fá með loftbrúnni og hvaða mannskap ætti að senda að sunnan. Gefin voru svör í samræmi við þær upplýsingar er stjórnandi lækni hafði hverju sinni um umfang slyssins. Of mikið áreiti var á stjórnandi lækni vegna þessa og varð hann að átæla út frá of litlum forsendum hvað senda ætti. **Lausn:** Almannaþingin ríkisins geri áætlun um hvers konar búnað eigi að senda í fjöldaslys. Oftast liggur fyrir hjá aðgerðarstjórn fjöldi fórnarlamba og gengið sé út frá því í upphafi að mynda loftbrú fyrir þann fjölda. Reynslan sýnir að tíma tekur að mynda loftbrú og það er hægt að draga úr viðbúnaði síðar ef þarf. Greiningarsveit Lsp (1 –2) sé automatískt virkjuð og staðlaður búnaður sendur með í fyrstu umferð (lyf, vökvi, neyðarblóð? etc). Stjórnandi lækni fái upplýsingar um það og ákveður hann síðan út frá því hvort þörf sé á meiri mannskap eða búnaði.
- Mikill tími fór í að koma persónuupplýsingum og upplýsingum um afdrif til aðgerðarstjórnar. **Lausn:** Æskilegast væri að stjórnandi lækni hefði aðgang að faxtæki til að senda þessar upplýsingar því hætta er á misskilningi við boð um síma / talstöð vegna þess mikla áreitis sem er stöðugt í gangi. Einnig hægt að fela aðstoðarmannskju / ritara að koma þessu til aðgerðarstjórnar.
- Greiningarspjöld voru ekki alltaf fyllt nógu vel út. Nokkuð um að vantaði undirskriftir svo hægt væri að leita eftir nánari upplýsingum hjá greiningaraðila. Ekki var alltaf rifin af hornflipinn (bæði hjá greiningaraðila og sjúkraflutningsaðila) **Lausn:** Skipulags – og kennsluatriði.
- Nokkuð var um að fólk beitti sér vitlaust við að lyfta sjúklingum á börum – hætta á bakmeiðslum starfsmanna. **Lausn:** Kennsla í líkamsbeitingu við lyftur etc.
- Í raunveruleikanum hefði fljótt vantað súrkúta á staðinn. **Lausn:** Gera áætlun fyrir hópslysaáætlun HSSA varðandi sendingu súrkúta.

- Fjarskipti gengu vel. Sérlega voru samskipti milli stjórnandi læknis og hópslysaneftarmanns HSSA (Jóhanns) skilvirk og góð (talstöð og sími eftir atvikum), ætíð var laus (leyni-) lína inn á HSSA sem stjórnandi læknir gat hringt í ef mikið var um að vera í talstöðinni. Miklu munaði að hafa ætíð fastan tengilið inn á HSSA.
- Upplýsingar sem bárust um flutningsgetu loftbrúarinnar voru algerlaega óraunhæfar. T.a.m. var sagt að Dornier vélin gæti tekið 10 sjúklinga í börum sem er út í hött ef um mikið slasaða einstaklinga er að ræða. Gera þarf ráð fyrir hjúkrunarfólki og búnaði þess auk þess sem gera þarf ráð fyrir viðunandi vinnuástöðu og plássi. **Lausn:** Gera þarf ráð fyrir þessu í áætlunum Almannaþingis og þeim upplýsingum er frá flugfélögunum koma varðandi flutningsgetu flugvéla sinna í sjúkraflutningum.
- Of margir sjúklingar voru fluttir af SSS til HSSA og lagðir þar inn miðað við raunverulega getur stofnunarinnar. Skýring þess er margþætt; **1)** Gert til að æfa viðbrögð innanhúss hjá HSSA. **2)** Varnarliðsþyrlunum “vantaði” sjúklinga til að æfa flutning slasaðra til HSSA og landingu þar á þyrlupallinum. **3)** Um leið og starfsfólk var flutt af SSS til HSSA varð undirmönnun á SSS til að sinna sjúklingum og því betra að flytja þá sem eftir voru af sjúklingum og starfsfólki til HSSA til að nýta mannskapinn betur auk þess sem þar var hægt að greina sjúklinga nánar m. röntgenrannsóknum etc og stabilisera þá betur f. flutning. **4)** Gert var ráð fyrir því að þá sem þyrfti að flytja suður af þeim sjúklingum sem eftir var, yrðu fluttir með TF-LÍF sem lent gæti á þyrlupallinum við HSSA.
- Vel gekk að virkja greiningarsveitir sem voru snöggar á vettvang.
- Greiningarvinna gekk vel og skjótt fyrir sig á slysavettvangi.
- Sjúkraflutningar til og frá SSS gengu hratt og vel fyrir sig. Fyrstu sjúklingar inn á SSS komu mun fyrr en við áttum von á.
- Vinna á söfnunarsvæði slasaðra (SSS) gekk vel og hnökralítið fyrir sig, sérlega eftir að sjúkraliðarnir voru komnir á vettvang. Samstarf starfsmanna var gott og sinntu allir sínu hlutverki vel.
- Flæði sjúklinga inn og út af SSS gekk hratt og vel fyrir sig.
- Nokkuð þurfti að hafa auga með að björgunarsveitarfólk og slökkviliðsmenn sem komu á svæðið hefðu e-ð fyrir stafni. Þetta fólk var passíft og bauð ekki fram aðstoð af fyrri bragði.
- Stjórnandi læknir fékk ekki nein boð frá vettvangsstjórn um tiltækan mannskap til hjálpar á SSS, þau boð hefðu mátt koma er losnaði um mannskap á slysavettvanginum.
- Starfmenn “flutninga og bið” voru ómerktir.
- Undirbúningur, móttaka slasaðra, meðferð og öll vinna á HSSA virtist ganga einstaklega vel fyrir sig þrátt fyrir undirmönnun þar framan af.

Skammstafanir: SSS = söfnunarsvæði slasaðra
HSSA = Heilbrigðisstofnun Suðausturlands

Baldur P. Thorstensen
Stjórnandi læknir á söfnunarsvæði slasaðra.





Kaflí 6

Fjöldahjálp



Hornafjörður 2000

Flugslysaæfing flugmálastjórnar 21.-23. september 2000

Þáttur Rauða kross Íslands

Fjöldahjálp og félagslegt hjálparstarf

Alls tóku þátt í æfingunni 13 sjálfboðaliðar frá Rauða kross deild Hornafjarðar. Til aðstoðar og eftirlits voru svæðisstarfsmenn RKÍ á austurlandi og höfuðborgarsvæði og einn meðlimur Útkallshóps RKÍ. Auk þeirra sem voru á staðnum var stjórnstöð RKÍ virk og einnig var fulltrúi RKÍ í samræmingastöð Almannavarna ríkisins.

Þáttur Rauða kross Íslands í æfingunni var að sinna fjölda- og félagslegu hjálparstarfi og var það gert s.k.v. neyðarvarnaráætlun deildarinnar og áætlun Hornafjarðarflugvallar, þar sem fyrir æfinguna var bætt inn í áætlunina að Rauða kross fólki kæmi og aðstoðaði starfsfólk við að sjá um aðstandendur í flugstöðinni. Tekið var á móti aðstandendum í flugstöðinni og eins var óskað eftir aðstoð frá deildinni við að annast óslasaða á söfnunarsvæðinu eða í flugstöðinni. Opnuð var fjöldahjálparstöð og sá formaður deildarinnar um stjórnina. Í fjöldahjálparstöðinni var starfrækt upplýsingamiðstöð þar sem aðstandendur fengu umönnun og biðu fregna af sínum nánustu og einnig voru gefnar upp upplýsingar í síma sem var auglýstur. Allir aðstandendur voru skráðir og tengsl þeirra við farþegana. Prestarnir voru með aðstöðu í fjöldahjálparstöðinni eins og gert er ráð fyrir í neyðarvarnaráætlun deildarinnar og sáu þeir um sálsgæslu í fjöldahjálparstöðinni og gáfu upplýsingar um slasaða og látna.

Þessari skýrslu er skipt í:

- Fjöldahjálparstöð og tímaskráningar í stjórnstöð fjöldahjálparstöðvar
- Tímaskráning í stjórnstöð Rauða kross Íslands
- Þáttur Rauða kross fólks á flugvelli
- Athugasemdir frá deildarfólki
- Athugasemdir frá hópstjóra hóps #4
- Leiðir til úrbóta

Fjöldahjálpastöð

Fjöldahjálparstöðin var í Ekru sem er hús staðsett við heilsugæsluna og var ákveðið fyrir æfinguna að nota það húsnæði en ekki skilgreinda fjöldahjálparstöð sem er í Heppuskóla. Stjórnstöð Rauða kross deildarinnar var staðsett í fjöldahjálparstöðinni. Einnig var notað húsnæði við hliðina (Mikra) fyrir aðstandendur sem biðu fregna af sínum nánustu og fengu þeir kaffi og umhyggju meðan beðið var. Allir aðstandendur voru skráðir svo hægt væri að vita hverjir væru í stöðinni. Einnig var starfrækt n.k. upplýsingamiðstöð þar sem fólk gat fengið upplýsingar og einnig upplýsingasími sem var auglýstur, bárust um 30 símtöl frá fólki á meðan æfingin stóð yfir.

Tímaskráning í stjórnstöð fjöldahjálparstöðvar:

13:33	Árekstur tveggja flugvéla
13:42	Neyðarlínan hringdi í formann Hornafjarðardeildar RKÍ og var deildin kölluð út til hjálpar vegna flugslyss sem varð við enda flugbrautar flugvallarins á Hornafirði
	Fjöldahjálparstöðin opnuð og komið á sambandi við aðgerðarstjórn og aðalskrifstofu RKÍ
14:45	4 sjálfboðaliðar mættu í Ekru, 10 aðstandendur
14:59	Farið að skrá ættinga í fjöldahjálparstöð
15:05	Upplýsingar um fyrstu farþegana liggja fyrir, upplýsingar frá flugvelli
15:27	Fyrstu fórnarlömb koma á heilsugæslu
15:30	Óskað eftir aðstoð lögreglu við umferðastjórn við fjöldahjálparstöð og heilsugæslu
15:35	Óslasaðir fluttir af söfnunarsvæði á flugvelli á heilsugæslu, af Rauða kross sendli
15:37	Fyrstu upplýsingar um afdrif farþega koma frá aðgerðastjórn
15:38	10 fyrirsurnir hafa borist í upplýsingasíma Rauða krossins um afdrif farþega í vélunum tveimur
16:17 eða 29	Upplýsingar um farþega berast frá aðgerðastjórn í gegnum síma

16:30	Pappírsprestur (Sr Hallgrímur) fer úr fjöldahjálparstöð til þess að láta ættingja í nágrenni vita um andlát farþega
16:35	Prestur (Sr Sigurður) veitir upplýsingar til aðstandenda í fjöldahjálparstöð
17:07	Æfingu lokið

Sverri Sch. Thorsteinsson formaður Hornafjarðardeildar Rauða kross Íslands

Hvernig var staðið að því að veita upplýsingar

- Sjálfboðaliðar höfðu samtalsblað sem útbúið var fyrir æfinguna til að styðjast við (sjá næsta lið, samtalsblað fyrir sjálfboðaliða)
- Á flugvelli voru ekki gefnar upplýsingar um afdrif farþega en var fólki beint í fjöldahjálparstöðina og sagt að þar fengjust upplýsingar
- Í fjöldahjálparstöðinni voru aðstandendum veittar upplýsingar um hvort ættingjar þeirra væru slasaðir og hvert þeir hefðu verið fluttir. Þetta átti að gera bæði í fjöldahjálparstöðinni og í upplýsingasíma
- Ef engar upplýsingar voru fyrir hendi þá voru tekin niður nöfn, skyldleiki og símanúmer og lofað að hringja um leið og eitthvað fréttist. Þær upplýsingar voru hringdar út um leið og búið var að staðfesta afdrif farþega af aðgerðarstjórn
- Í fjöldahjálparstöðinni tilkynnti prestur upplýsingar um farþega yfir aðstandendahópinn þegar þær bárust, stefnt var að því að þetta yrði gert á föstum tímum
- Sr Hallgrímur (pappírsprestur) fór úr fjöldahjálparstöðinni til ættingja á svæðinu og tilkynnti um andlát
- Í stjórnstöð aðalskrifstofu RKÍ átti að samræma og fá presta til að tilkynna aðstandendum utan svæðis um andlát og afdrif ættingja er lentu í slysinu, einnig átti að hafa samband við sendiráð varðandi þá útlendinga er lentu í slysinu

Samtalsblað fyrir sjálfboðaliða Rauða krossins:

Þegar aðstandendur spyrja um ættingja:

- þú gefur ekki aðrar upplýsingar en þær sem staðfestar hafa verið og gefnar út af aðgerðarstjórn
- þú bendir á fjöldahjálparstöðina sem er staðsett í Ekru og að þar verði upplýsingar gefnar um leið og þær berast
- þú bendir fólki á að það geti farið heim og það geti hafa samband í upplýsingasíma RKÍ 471 1761
- ef aðstandendur óska eftir að Rauði krossinn hafi samband við þá um leið og upplýsingar um afdrif ættingja berast, takið niður nafn, símanúmer og heimilisfang og tengsl við farþegann

Stjórnstöð Rauða kross Íslands

Samskipti á flugslysaæfingu Hornafirði 2000

Samskiptastaður: Stjórnstöð aðalskrifstofu RKÍ í Efstaleiti 9

Aðili : Gunnar Arnarson fjármálastjóri RKÍ

13:00 Gunnar mætir í Efstaleitið

13:52 Hringdi Konni í samræmingastöð AVRIK. Uppl um að tvær flugvélar hefðu rekist á. Í annari vélinni 10 manns en hinni 4

14:05 Hringdi ég í Sverri hjá stjórnstöð fjöldahjálparstöðvarinnar á Hornafirði. Verið að opna fjöldahjálparstöð.

14:30 Sverrir hrindi. Sagði Sverrir að farþegalisti væri kominn. Hann sagði að í annarri vélinni hefðu verið 3 í áhöfn og 18 farþegar en í hinni hefðu verið 6 farþegar og tveir í áhöfn. Minni vélin var í útsýnisflugi en sú stærri í farþegaflugi.

14:45 Hringdi ég í Sverri og ítrekaði að hann sendi til mín farþegalista. Hann sagði að vandræði væru með ljósritunarvél.

15:15 Fékk ég farþegalistann sendann.

15:20 Hringdi Konni og sagði að með farþegavélinni væri staðfest að a.m.k væri einn látinn og fjórir óslasaðir.

15:35 Sverrir sagði að byrjað væri að skrá inn í fjöldahjálparstöð. Ég ítrekaði að sendir yrðu inn listar með nöfnum þeirra sem staðfestar uppl. væru um afdrif á.

15:50 Hringdi Sverrir og sagði að allir væru slasaðir í litlu vélinni. Með stóru vélinni hefðu 6 farist, 4 væru óslasaðir en hinir slasaðir.

16:15 Hringt í Konna og gat hann ekki staðfest fyrrgreindar uppl. frá Sverri. Konni hafði engar uppl. um nöfn þeirra sem skráðir hefðu verið í fjöldahjálparstöð eða uppl. um látna.

16:45 Konni hrindi og sagði að uppl. væru komnar um að af þeim sem í slysinu hefðu lent væru 7 lítið slasaðir, 6 látnir 4 óslasaðir og hinir meira slasaðir. Um tíu aðilar hefðu verið sendir til Reykjavíkur.

17:00 Hringdi Konni og sagði að þeir væru að pakka saman hjá almannavörnum. Ég tjáði Konna að ég hefði ekki fengið allar uppl. sem tiltekna voru í æfingunni eins og um afdrif þeirra sem voru í fjöldahjálpastöð.

17:10 Hringdi Sverrir og sagði að hann væri að hætta. Ég bað um lista yfir þá sem voru í fjöldahjálparstöð og látna. Sverrir sagði að hann væri ekki kominn í hús en yrði hugsanlega sendur til mín þegar hann kæmi.

Ábendingar

Farþegalisti barst seint til mín. Engar upplýsingar komu um afdrif þeirra sem voru á farþegalista. Af þeim sökum gat ég ekki framkvæmt alla þá þætti æfingarinnar sem mér bar eins og hafa samband við sendiráð eða presta utan svæðis.

Gunnar Arnarson

Þáttur Rauða kross deildar á flugvelli

-um kl.14:00 beiðni frá flugvallarstarfsmanni um aðstoð Rauða kross deildarinnar við aðhlyningu farþega í flugstöðinni

-þá var þegar búið að senda tvo úr fjöldahjálparstöðinni til hjálpar á flugvelli og mættu þær á flugvöllinn nokkrum mínútum síðar

-flugvallarstarfsmaður lét vettvangsstjóra vita að Rauða kross fólkið væri mætt

-þegar komið var á flugvöllinn voru aðstandendur bæði inni í flugstöð og fyrir utan og hlupu sumir inn á flugvöllinn

-aðstandendum var sagt í kallerfi í biðsalnum að Rauða kross fólkið væri komið á vettvang og gæti gefið þeim upplýsingar

-aðstandendum var sagt að þeir gætu beðið í flugstöð, farið heim og hringt í upplýsinganúmer RKÍ eða farið í fjöldahjálparstöð og beðið upplýsinganna, en þar yrðu allar upplýsingar um afdrif farþeganna gefnar um leið og þær bærust (frá aðgerðarstjórn)

-flestir aðstandendur fóru í fjöldahjálparstöðina, utan einnar sem var í gjörgæslu þar sem hún hafði farið út á flugbraut og var hún í umsjón Rauða kross fólks uns hægt var að fylgja henni í fjöldahjálparstöðina

Óslasaðir farþegar á söfnunarsvæði óslasaðra

-kl 14:52 barst beiðni frá vettvangsstjóra um að Rauða kross fólkið annaðist óslasaða fram að þeim tíma að flutningur út af svæðinu gæti átt sér stað

-það var komið með 4 óslasaða frá greiningarstöðinni og voru þeir í umsjón Rauða kross fólksins uns þau voru flutt á heilsugæslustöðina

-sendill Rauða krossins kom í flugstöð og bauðst til að flytja þá óslösuðu af vettvangi, vettvangsstjóri gaf grænt ljós og voru þeir fluttir á heilsugæsluna þar sem þeir áttu að fara í frekari skoðun

Athugasemdir frá deildarfólki

Athugasemdir sem komu fram á fundi með sjálfbóðaliðum eftir æfinguna:

-Æfingunni lokið of snemma, ekki náðist að vinna úr farþega- og aðstandendalistanum.

-Upplýsingar um fórnarlömb bærust seint og voru þær lesnar upp í síma en heppilegra hefði verið að fá þær á faksi eða boðsendar.

-Sverrir formaður, mjög ánægður með samstarf við Aðgerðarstjórn.

-Sverrir formaður, mjög ánægður með samstarf við stjórnstöð RKÍ í Efstaleiti

-Lovísa, ekki svo mikið álag á upplýsingasímanum, samtalsblað kom að góðum notum.

-Vantaði síma til þess að hringja út í ættinga, það þyrftu að vera a.m.k. 4 línur í fjöldahjálparstöðina ef vel ætti að vera. Hugsanlega hefði verið hægt að bjarga þessu með því að fara í síma í nágrenninu og hringja út.

-Það vantaði ljósritunarvél í stjórnstöð.

-Guðrún sem var á flugvellinum, hún sagði að það hefði vantað samtalsblað á flugvöllinn.

-
- Engin umferðarstjórn við Heilsugæslu.
 - EKRA, spurning hvernig tilkynnt var um þá sem voru óslasaðir, hvort lesa ætti upplýsingar upp eða taka ættinga hvers og eins afsíðis.
 - Ekki skipaður ákveðinn stjórnandi í EKRU (þar sem ættingjarnir voru).
 - Vantaði að tilnefna einhvern einn til að veita upplýsingar í fjöldahjálparstöð.
 - Aðstandendur (leikararnir) voru helst til of ungir.
 - Gefa hefði átt út aldurstakmark strax þegar byrjað var að safna sjálfbóðaliðum, en einhverjir fengu ekki að vita um að þeir væru of ungir fyrr en að morgni æfingardags.
 - Vantaði aðeins uppá að allir væru merktir Rauða krossinum og hlutverk manna væri nægilega skýrt fyrir æfinguna.
 - Sjálfbóðaliðar sammála um að þau hefðu lært mikið af æfingunni.

Athugasemdir frá hópstjóra hóps #4

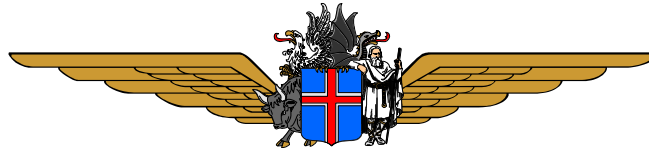
Æfingin gekk í flestum þáttum mjög vel og voru þátttakendur Rauða kross deildarinnar sammála um að þeir væru reynslunni ríkari og betur í stakk búnir til að takast á við álíka atburð. Þegar æfingin var haldin var nýbúið að endurskoða neyðarvarnaráætlun deildarinnar á Hornafirði og er það líklega ástæða þess að aðgerðarstjórn var ekki með hana. Allavega þegar við komum á staðinn þá var kominn upp einhver miskilningur varðandi fjöldahjálparþáttinn og olli óþægindum fyrir alla hlutaðeigandi og setti það mark sitt á æfinguna. Deildarfólkinu tókst vel til í æfingunni og var greinilegt að þarna var röggssamur hópur sem vann vel saman. Aðeins bar á óryggi varðandi suma þætti í aðgerðinni sem hefði verið hægt að fyrirbyggja með því að hefja undirbúning fyrir og ef fleiri þjálfaðir flokkstjórar hefðu verið með í æfingunni.

Það sem var frábrugðið í þessari æfingu frá hinum fyrri er að allir þeir sem lentu í slysinu áttu að fara í gegnum heilsugæsluna eftir að þeir komu af söfnunarsvæðinu og gerði það skráninguna auðveldari. Þetta er mjög eðlilegt þar sem að öllu jöfnu er fólk sem lendir í svona slysi í slæmu ástandi og því eðlilegt að lækni eða heilbrigðisstarfsmaður líti á viðkomandi eftir að hann kemur af söfnunarsvæðinu þ.e. áður en hann fer heim eða í fjöldahjálparstöð. Þessi þáttur breytti miklu þar sem enginn þolandi eða farþegi kom í fjöldahjálparstöðina fyrr en æfingin var blásin af, því fólk sem átti að vera óslasað beið á heilsugæslunni eftir skoðun og eðlilega allir uppteknir við að annast slasaða. Þarna hefði mátt vera meiri samvinna milli fjöldahjálparstöðvar og heilsugæslu um að annast það fólk sem beið og var ekki í forgangi og hefði verið hægt að fá Rauða kross fólk til að koma á heilsugæslunastöðina til að annast þá.

Upplýsingaþátturinn gekk ágætlega svo langt sem hann náði en upplýsingar hefðu mátt berast fyrr frá aðgerðarstjórn. Þetta olli því að aðstandendur sem biðu fregna í fjöldahjálparstöðinni voru órólegir. Fyrstu upplýsingarnar um farþega sem bárust fjöldahjálparstöðinni voru frá Rauða kross fólki á flugvellinum. En var sagt að komnir væru fjórir óslasaðir einstaklingar í hendur Rauða kross hjálparliðs og að þau væru væntanleg á heilsugæsluna innan tíðar. Þessar upplýsingar hefðu átt að berast frá aðgerðarstjórn en ekki frá flugvelli ef rétt hefði verið að staðið. Meiri samræming og samvinna þarf að vera varðandi upplýsingaþáttinn varðandi slasaða og látna og þurfa að liggja fyrir verklagsreglur sem hægt er að vinna eftir. Fyrir æfinguna voru gerð samtalsblöð fyrir þá sjálfbóðaliða sem voru að veita upplýsingar og gáfust þau mjög vel og verða notuð í framtíðinni.

Þáttur Rauða krossins verður oft útundan í æfingum sem stafar líklega af því að samstarfsaðilar þekkja ekki hlutverk félagsins að fullu. Æfingarnar eru blásin af áður en hægt er að klára þann þátt sem starfið gengur út á og var þessi æfing ekkert frábrugðin að því leiti og tókst ekki að fá upplýsingar frá aðgerðarstjórn um afdrif allra farþeganna og því gátum við ekki stemmt af og látið aðstandendur vita. Það er ljóst að allir þurfa að fá æfingu og er Rauða kross fólk þar engin undantekning. Búið er að fullvissa okkur um að þetta hafi verið vanhugsað og að nú sé framundan betri tíð með blóm í haga og hlökkum við því afskaplega mikið til næstu flugslysaæfingar.

Herdís Sigurjónsdóttir



Kafli 7

Flugslysarannsókn



HÓPSLYSAÆFING „HÖFN 2000“ SEM FRAM FÓR 21 - 24. SEPTEMBER Á HORNAFJARÐARFLUGVELLI.

Frá: Steinari Steinarssyni, rannsóknarnefnd flugslysa (RNF).

Æfingin var sett af stað klukkan 13:25

1. Tilkynning til RNF barst frá flugstjórn í Reykjavík til Þorsteins Þorsteinssonar sem var á bakvakt þennan dag klukkan 13:41. Með boðunarkerfi RNF náðist í fjóra af fimm nefndarmönnum og var Þorsteinn í sambandi við Landhelgisgæsluna og Guðbrand í aðgerðarstjórn á Hornafirði um ferð austur og komutíma. Þrír menn hefðu farið til Hornafjarðar og sá fjórði mannað skrifstofu RNF. Aðgerðarstjórn var tilkynnt áætlaða komu nefndarmann með Dornier Íslandsflugs sem áætlaði Höfn klukkan 16:00.
2. Vettvangur var vel tryggður fyrir utanaðkomandi áreiti. Talsvert var þó af ómerktum einstaklingum sem erfitt var að meta hvort voru gestir eða aðstandendur úr flugstöð.
3. Slökkvibíll FMS var orðinn tómur (1200 lítrar) 5 mínútum áður en fyrsti slökkvibíll kom úr bænum.
4. Starfsmaður úr flugstöð fór þrjár ferðir á vettvang á flugstöðvarbíl með teppi og börur.
5. Akstur slökkvibíla, tankbíla, sjúkrabíla og annarra flutningstækja inná vettvangi var talsverður sem leiddi aftur af sér að ummerki á vettvangi glötuðust. Vegna rannsóknarþáttarins sem á eftir kemur er vert að benda björgunarliðum á að hreyfa ekki við hlutum á vettvangi án ástæðu.
6. Meðhöndlun eiturefnis á vettvangi tókst vel og var búið að einangra pakkninguna á vettvanginum klukkan 13:58.
7. Miðað við tiltækan mannskap frá lögreglunni á vettvangi gekk vel að vinna vettvanginn og tryggja þar til utanaðkomandi aðstoð hefði borist. Fjarskiptasamband innbyrðis var ekkert þar sem engar talstöðvar eru tiltækar handa lögreglumönnum á vettvangi. Samskipti fóru fram í gegnum GSM síma.
8. Vettvangsrannsókn var lokið klukkan 18:15. Í þessari æfingu var gengið alla leið hvað varðar skráningu og myndatöku líka og líkamsparta á vettvangi og sáu nefndarmenn Kennslanefndar um þann þátt. Var það gert meðal annars til þess að prófa nýlegt skráningarkerfi fyrir hópslys. Vettvangsmerkingar komu frá Rannsóknardeild Lögreglunnar í Reykjavík og tel ég það nauðsynlegt að öll Lögregluembætti eignist slíkar merkingar.

Hópslysæfing „Höfn 2000“.

Tillögur til úrbóta.

- Lögreglan útvegi talstöðvar svo tryggja megi fjarskipti milli þeirra aðila Lögreglunar sem starfa á vettvangi.
- Á undanförunum æfingum hefur komið í ljós að vettvangsmerkingar vantar á nánast öll lögregluembætti í landinu. Til þess að samræma búnað lögreglumanna við vinnu á vettvangi atvika eða slysa legg ég til að Ríkislögreglustjóri annist innkaup og úthlutun á öll lögregluembættin tösku sem inniheldur vettvangsmerkingar.
- Slökkvibíll FMS er of lítill þegar tekið er tillit til viðbragðstíma og fjarlægð frá Slökkvistöðinni á Höfn og út á flugvöll.
- Bæta þarf fjarskiptasamband milli FMS og slökkviliðsins á Höfn.
- Koma þarf upp kerru fyrir öryggis-(neyðar-) búnað FMS
- Laga þarf girðingu við flugstöð og ganga endanlega frá hliði sunnan við bygginguna.
- Setja þarf saman nefnd um hönnun frumgreiningarborða með númeraðri afrifu á vettvangi vegna rannsóknarþáttarins.



LÖGREGLAN RANNSÓKNARDEILD

Mál nr. _____

Rannsókn flugslyss á léttu loftfari (Minni háttar mál)

Hver tilkynnir _____

dags/tími: _____

Slysstaður: _____

- Boða/tilkynna rannsóknarnefnd flugslysa (Neyðarlínan 112)
- Kalla til aðstoð við vettvangsrannsókn
- Hafa samband við fulltrúa eiganda/rekanda

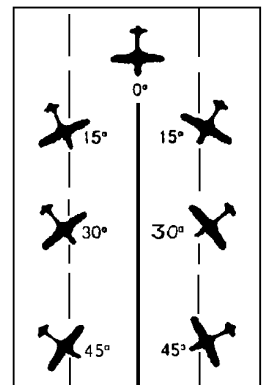
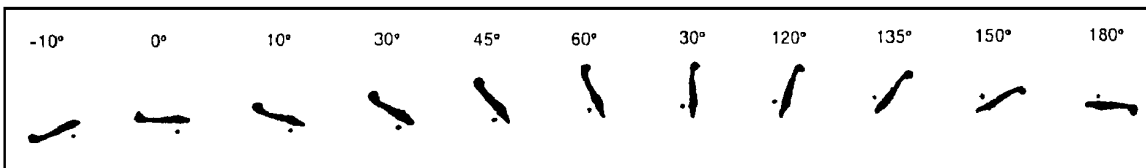
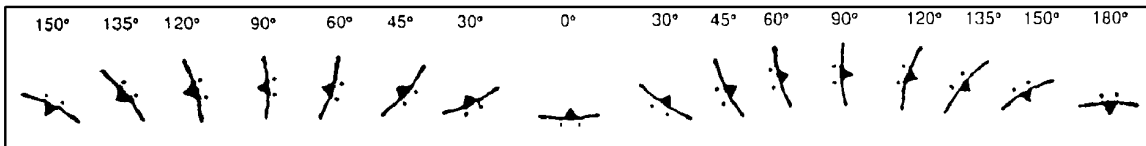
Komið á staðinn:

- Vettvangur tryggður (Girða af)
- Ganga um svæðið, meta það og fá tilfinningu fyrir aðstæðum. Skrifa athugasemdir eða lesa inn á segulband. Athuga hvort hætta leynist á vettvangi og öruggt að hefja rannsókn.
- Ljósmynda frá öllum hliðum, feril, skrófu, hjól, stjórnfleti, skemmdir, stjórnklefa. Allt athyglisvert áður en hreyft er. Yfirlitsmynd – ath loftmynd/fréttamenn sem fljúga yfir. Taka myndir jafnóðum og eitthvað er tekið í sundur eða hreyft er við því.
- Aftengja og fjarlægja rafgeymi og neyðarsendir – fór hann í gang? (hlusta á 121,5 mhz). Taka hann til hliðar og slökkva á honum. (Þrjár stillingar, ARM, ON, OFF: staðsetning venjulega í stélhluta minni flugvéla)
- Lík og/eða líkamspartar ekki hreyfðir nema í samráði við Rannsóknarnefnd flugslysa og ID-nefnd. (Getur skipt máli hver var stjórnandi flugvélarinnar)

Framhald gert í samráði við Rannsóknarnefnd flugslysa.

- Staðfesta magn eldsneytis og hverfuleika eldsneytis/farms. Hve mikið eldsneyti var um borð. Í hvaða geymi var/ er það? Staða eldsneytisloka, staða eldsneytishana. Taka sýni úr eldsneyti og öðrum vökvum.
- Fjarlægja súrefnisflöskur og slökkvitæki, öll blys og annað hættulegt.

- Hleypa úr dekkjum, vökvaprýstikerfi, leggjum hjólanna – ef það virðist nauðsynlegt eða er öruggara.
- Finna flugstefnuna – merkja miðlínu frá fyrsta fari til þyngstu hlutanna. Mæla og teikna vettvang út frá miðlínu. Gera dreifingaruppdrátt í landingar/brotfarinu og skrá smáatriði.
- Skrá athugasemdir varðandi hreyfla, skrúfur og skurð, eldsneyti, þrýstikerfi, rafkerfi, hjólabúnað, stjórnfleti, stöðu stjórnflata skoða samræmi milli stjórnklefa og stjórnflata. Allt grunsamlegt og athyglisvert t.d. þreytusprungur. (verja með plastpokum, málningarstrok eftir annan hlut loftfarsins)
- Taka alla pappíra, skjöl, og skírteini, kort og bækur sem eru í stjórnklefa. Skoða í vasa og hanskahólf
- Taka öll persónuleg verðmæti, farangur, frakt og aðra hluti af slysstað. (Vigta og skrá staðsetningu)
- Taka mælitæki úr loftfarinu til rannsóknar. (Fer eftir mati)
- Gæta að ummerkjum eftir hugsanlegt “birdstrike”. (Árekstur við fugla).
- Ef eldur kom upp, leita upptaka eða ummerkja hvort eldur kom upp fyrir landinguna eða í slysinu. Meta eldsneytið sem brann eftir landingu. Hverskonar slökkviefni notað? (Hve mikið? Hver slökktí?)
- Reyna að finna Carbonmonoxýð-spjald. Litur þess. Var reykt í stjórnklefa? Staðsetning venjulega við mælaborð eða nálægt flugmanni)
- Hver er u.þ.b. halli landsins: _____ ° Hve langt rann loftfarið: _____ (m).
- Greina áreksturshorn, fallhraða, feril og stöðu.



- Þarf að senda eitthvað á rannsóknarstofu – taka það til – gera ráðstafanir. a) læknisfræðilegt (Co, lyf) eða - b) Mekanískt (Málmþreyta, sprenging).
- Gera veðurathugun á slysstað. Hvað segja vitni um veðrið. Hæð slysstaðar yfir sjávarmáli. (Hæðarmælir þyrlu).
- Staðfesta raðnúmer skrokks, hreyfla og loftskrúfna. Rífa dataplötur af ef loftfarið er ónýtt.

Skráning og skýrslugerð:

- Skrá niður farþega (fá farþegalista hjá flugrekstaraðila)
- Skrá niður vitni og lýsingu þeirra á atburðarás
- Geining látinna (Ath. RNF og ID-nefnd)
- Bera saman lista yfir farþega og áhöfn
- Skrá niður farangur og koma honum til réttra eigenda
- Framburðarskýrsla af áhöfn, farþegum og vitnum
- Vettvangsteikning
- Vettvangsskýrsla
- Ljósmyndir
- Videomyndir



Rannsóknarnefnd flugslysa.

Rannsóknarnefnd flugslysa tók til starfa 28. júní 1996 í samræmi við lög nr. 59/1996 um rannsókn flugslysa. Jafnframt var þá flugslysarannsóknardeild Flugmálastjórnar lögð niður, svo og starfsemi flugslysaneftndar sem var skipuð árið 1968 samkvæmt þágildandi loftferðalögum. Nefndin starfar sjálfstætt og óháð stjórnvöldum og öðrum rannsóknaraðilum, ákærvaldi og dómstólum. Hún heyrir stjórnsýslulega undir samgönguráðherra.

Nefndina skipa fimm menn:

- Skúli Jón Sigurðarson, BA, formaður RNF.
- Þorsteinn Þorsteinsson, flugvélafræðingur, varaformaður RNF.
- Kristján Guðjónsson, lögfræðingur hjá Tryggingarstofnun Íslands.
- Steinar Steinarsson, flugstjóri hjá Flugleiðum hf,
- Sveinn Björnsson, flugmaður og framkvæmdastjóri Flugþjónustunnar ehf,

Þeir Skúli Jón Sigurðarson og Þorsteinn Þorsteinsson eru skipaðir ótímabundið og eru fastir starfsmenn nefndarinnar. Hinir þrír nefndarmennirnir eru skipaðir til 4 ára í senn. Núgildandi skipun þeirra gildir til 1. júlí 2000.

Rannsóknarnefnd flugslysa hefur aðsetur á 2. hæð húss Flugbjörgunarsveitarinnar í Reykjavík og heimilisfang hennar er:

Rannsóknarnefnd flugslysa
Húsi FBS-R
V/Flugvallarveg, Reykjavíkflugvelli, 101 Reykjavík

Sími á skrifstofutíma	5111666
Bréfsími	5111667
Netfang	aaib@falcon.is

Rannsóknarnefnd flugslysa hefur heimasíðu á netinu.

Slóð heimasíðu RNF á netinu er **<http://www.aaib-is.com>**

Á heimasíðunni er m.a. að finna lög og reglugerðir sem varða nefndina og starf hennar, svo og eyðublöð fyrir tilkynningar og skýrslur, sem þeir sem þessa þurfa með geta sótt þangað, fyllt út og sent nefndinni í pósti eða í tölvupósti.

Á heimasíðunni verður einnig meginhluti ársskýrslu nefndarinnar hverju sinni.

Einnig geta menn síðar sótt þangað skýrslur nefndarinnar.

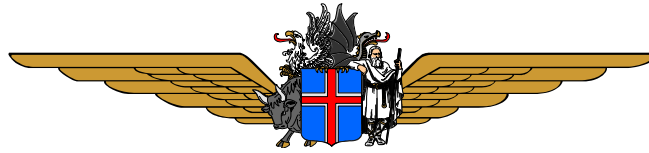
Skrifstofutími Rannsóknarnefndar flugslysa er frá kl. 08:00 til kl. 16:00 virka daga.

Utan skrifstofutíma, eða um helgar og á almennum frídögum, er annar tveggja fastra starfsmanna nefndarinnar ætíð til taks á bakvakt.

Nánari upplýsingar um það liggja fyrir á hverjum tíma hjá varðstjóra flugstjórnarmiðstöðvarinnar á Reykjavíkflugvelli í síma **5694141**.

Skúli Jón Sigurðarson – farsími/talhölf: **8530797** netfang: **skulijon@falcon.is**
handsími: **8930797**
Þorsteinn Þorsteinsson – farsími/talhölf: **8547697** netfang: **thorsteinn@falcon.is**





Kafli 9

Önnur fylgiskjöl



Skýrsla Odds Eiríkssonar slökkviliðsmanns/sjúkraflutsmanns í Reykjavík, sem stýrði hópi 8, vegna hópslysaæfingarinnar Höfn 2000

Í heildina fannst mér æfingin ganga vel fyrir sig. Mjög góður undirbúningur heimamanna skilaði sér þegar æfingin var keyrð.

Hlutverk mitt fyrir æfinguna var að hafa samskipti við sjálfbóðaliða. Jafnframt því að sjá til þess að einhverjir sjúklingar yrðu til staðar þegar æfingin var keyrð. Auk þess starfaði ég með hópi 3 að fræðslumálum.

Eftir slysið sá ég um að endurfarða og breyta ástandi sjúklinga á söfnunarsvæði slasaðra. Einnig gerði ég könnun á meðal sjúklinga um mat þeirra á æfingunni.

Tengiliður minn fyrir austan var Dóra Stefánsdóttir sem er framkvæmdastjóri Markaðsráðs suðausturlands.

Sminkhópnum hitti ég í gistiheimilinu Hvammi á föstudagskvöldinu. Þar hélt ég námskeið fyrir þær sem hjálpuðu við að sminka sjúklingana, um uppbyggingu gervisár og eftirlíkingum áverka. Einnig var farið yfir áverkalyfingur og hvernig skipulag laugardagsins yrði. Ég hitti þær síðan um klukkan 10:30 í Mánagarði þar sem sminkunin fór fram. Fördunarhópurinn lauk störfum um klukkan 13:00.

Það voru sjö aðilar sem störfuðu í hópnum þann dag sem æfingin var. Það hefur sýnt sig að það þarf a.m.k. þennan lágmarksfjölda til þess að láta hlutina ganga upp.

Allmargir hjálpuðu til við að útvega sjúklinga og aðstandendur. Dóra sá um að auglýsa eftir sjálfbóðaliðum til þess að taka þátt í æfingunni, hún ásamt öðrum hringdi einnig eftir aðstoð. Skilaði það góðum árangri. Alls voru 22 einstaklingar sem voru farðaðir allt frá því að vera óslasaðir í það að vera með lífshættulega áverka. Ákveðið var að hafa einstaklinga til vara ef einhverjir myndu forfallast á síðustu stundu.

Haldinn var fundur með sjálfbóðaliðum á Víkinna klukkan 9:00 á laugardagsmorguninn. Þar var farið yfir æfinguna og hvert hlutverk sjálfbóðaliðanna yrði á meðan á æfingunni stæði. Þar á meðal voru sjúklingar beðnir að koma vel klæddir en í fötum sem mætti klippa. Jafnframt voru þeir beðnir um að mæta á fyrirfram ákveðnum tíma til þess sminkvinnan gengi vel fyrir sig.

Hluti sjálfbóðaliðar voru fengnir til þess að veita áreiti, með því t.d. að hringja í hina ýmsu aðila sem tóku þátt í æfingunni og spyrjast fyrir um líðan ættingja sinna. Einnig mættu sumir þeirra út á flugvöll til þess að taka á móti ættingjum sínum. Við fengum einnig einstaklinga frá Egilstöðum til þess að hringja inn. Óvæntur liðsauki barst okkur á föstudeginum en það voru frönsk hjón í brúðkaupsferð sem spurðu Dóru hvað væri að gerast á Höfn um helgina. Hún sagði þeim frá æfingunni og voru þau til í að leika með. Þau komu í flugstöðina og sögðust eiga bókað flug með vélinni sem hefði lent í slysinu. Þau voru að sjálfsögðu í öngum sínum yfir slysinu og því að komast ekki til Reykjavíkur. Þau töluðu eingöngu frönsku og reyndi það á starfsmenn flugfélagsins að leysa úr þeirra málum. Þau gistu í nágrenni Hafnar og lögðu það á sig að keyra til Hafnar til þess að taka þátt í æfingunni og höfðu ansi gaman af.

Leikarar voru fengnir til þess að mæta í tveimur hópum, til þess að jafna álagið á förðunina. Ég áætlaði að 7 sjúklingar myndu lenda sem rauðir í frumgreiningu, 6 sem gulir, 5 grænir og fjórir óslasaðir. Samtals voru þetta 22 sjúklingar.

6 sjúklingum var komið fyrir úti í Hrafnsey. Að beiðni varnaliðsins höfðu sjúklingarnir með sér eyratappa og hlífðargleraugu með sér út í eyjuna.

16 sjúklingum var komið fyrir við flugvöllinn. Þeir sem settu upp slysstaðinn tóku við sjúklingahópnum en Jón Baldursson gerði farþegalista sem ég fór með í flugturn og til flugfélagsins. Flugturninn fékk farþegalistann á tölvutæku formi en flugfélagið fékk ljósrit.

Ég fylgdist með frumgreiningu á slysstað þegar fyrstu björgunarmenn komu á staðinn en flutti mig síðan inn á SSS til þess að taka á móti sjúklingunum sem áttu að látast eftir að þeir kæmu inn á SSS.

Það þurfti að breyta útliti þeirra og láta þá sem reyndu endurlífgun vita um hvernig viðbrögð sjúklingsins væru við endurlífgun. Það kom ósk um þessi endalok sjúklinganna frá samstarfsmönnum mínum til þess m.a. að aðgæta hvernig tölvukerfið tæki á þessu vandamáli.

Niðurstöður:

- Í heild var ég ánægður með æfinguna.
- Rétt er að huga að því hverjir koma fyrstir á slysstað. Það eru bæði farþegar sem bíða flugs, starfsmenn flugvallar og aðstandendur. Ætla má að það megi margfalda farþegafjölda með þremur til þess að komast að því hversu margir einstaklingar eru í flugstöðinn bæði til að taka á móti farþegum og þeir sem eru að kveðja þá sem eru að fara í flugið.
- Þeir sem hafa eitthvað hlutverk þegar slys verður þurfa að sinna því. Hinsvegar má búast við því að ef nákominn ættingi slasast þá hafi það áhrif á vinnuframlag viðkomandi starfsmanns.
- Nauðsynlegt er að hafa einn stjórnanda á hverjum slysstað sem allar ákvarðanir fara í gegnum.
- Vinnan á SSS gekk vel. Nauðsynlegt er að merkingar séu uppi þannig að allir vita hver er í hvaða hlutverki. Það sama á við um SSS þannig að þeir sem koma nýjir inn á það viti hvernig það er byggt upp.
- Ekki hafa bílvélar í gangi þegar verið er að ferma og afferma sjúkraflutningstæki.
- Rafmótorar á hurðum í bílageymslu myndi leysa vandamál sem hlýst af kæling vegna gegnumtrekks.
- Læknir þarf að hafa fjarskiptamann því þekking læknis nýtist betur í að sinna sjúklingum en að tala í talstöð.
- Talstöð þarf að vera í bíl flugfélagsins til þess að þeir fáu starfsmenn sem eru í vinnu þarna geti talað saman þ.e. flugturn, slökkvilið og flugfélagið.
- Áður en sjúklingar eru fluttir þarf að gæta að því að þeir séu fluttir í þeirri röð sem þeir eru greindir.
- Skrifa þarf þannig á greiningarspjöldin að ekki komi upp misskilningur s.s. obs. brot og opið brot.
- Gera nákvæma úttekt á því hversu marga sjúklinga er hægt að flytja með flugvélum sem mynda loftbrúnna.
- Í aðgerðunum voru þrír starfandi læknar sem er ekki raunhæft, en þar kom á móti að vettvangar voru tveir.
- Sameiginleg skrá yfir túlka þarf að vera til staðar hjá viðbragðsaðilum.
- Þegar sjúklingar þurfa að bíða lengi á slysstað þarf að muna eftir því að þeim kólnar og þarf því að huga að skjóli fyrir þá. Einnig þarf að hafa áhyggjur af þeim sem liggja lengi, hvort sem það er á slysstað eða á bakbretti. Það er erfitt að liggja lengi á hörðu undirlagi.
- Þegar talað er við sjálfboðaliða þarf að taka það fram hvaða hlutverk þeir hafa í æfingunn til þess að valda þeim ekki vonbrigðum.
- Ákveða þarf með lengri fyrirvara klukkan hvað slysið á að eiga sér stað.
- Kíkja yfir sminkkassann áður en farið eru úr bænum.

**Æfing FMS á Höfn í Hornafirði.
Vettvangur: Hrafnsey.**

Tími:	Skýring:
13:25	Eldur kveiktur í olúfötu út í eygni og æfingin sett formlega á stað. Á slysstað voru 6 slasaðir og tveir látnir.
14:18	Fyrstu björgunaraðilar koma í eyrna. Tveir björgunarsveitarmenn og einn slökkviliðsmaður. Búnaður sem þeir komu með var slöngubátur, 10 l. léttvatnsslökkvitæki, tvö teppi, börur og fyrstuhjálparbúnaður (einstaklings).
14:20	Slökkviliðsmaður lýkur slökkvistarfi, notað var 10 l. léttvatnstæki.
14:20	Björgunarsveitarmenn fara að hlúa að sjúklingum. Einungis eru tveim sjúklingum sinnt, ekki skoðað hvað margir eru slasaðir á eygni.
14:22	Slökkviliðsmaður skoðar lítiðlega einn sjúkling sem reynist meðvitundarlaus, gerir ekkert, en tilkynnir björgunarsveitarmanni ástandið.
14:25	Slökkviliðsmaður fer og kynnir sér umfang slyssins og fjölda slasaðra á vettvangi og tilkynnir björgunarsveitarmönnum um ástandið.
14:29	Tveir björgunarsveitarmenn koma með meiri búnað og vinna að því að sinna hinum slösuðu. Var öllum sjúklingum nú sinnt og var þeim safnað saman á einn stað.
14:42	Sjúklingar komnir á einn stað og hlúð að þeim þar. Einnig var gengið úr skugga um að ekki væru fleiri slasaðir á eygni.
14:44	Vettvangstjórn biður um stöðu í eygni.
14:46	Staða kynnt
14:50	Tilkynnt um 8 menn slasaða
14:	Vettvangsstjóri biður um að Þyrla komi og taka björgunarsveitarmenn og lækni og fara með út í eyju til aðstoðar.
15:03	Fyrri þyrla í eygni. (Þ1) Með þyrlunum komu læknir, björgunarsveitaemenn og slökkviliðsmenn auk áhafnar þyrlanna.
15:05	Síðari þyrla í eygni.(Þ2)
15:09 - 15:12	Læknir vinnur að greiningu sjúklinga. Sjúklingar koma sé sjálfir eða eru bornir um borð í þyrlur (Þ1 og Þ2) til flutnings í land.
15:14	Læknir skoðar tvo slasaða og úrskurðar þá látna þeir eru skildir eftir vegna ransóknar.
15:19	Þ1 komin aftur og tekur sjúkling, lækni og björgunaraðila og flytur í land.
15:26	Þ1 kominn í land og lent á flugvelli, björguna lokið í eygni.

Niðurstaða.

Ég var staddur í Hrafnsey og hafði eftirlit með aðgerðum þar. Hér kemur smá yfirlit yfir það sem þar gerðist.

Rétt tæpa klukkustund tók fyrir björgunaraðila að koma á vettvang en það var mjög erfitt að komast út í eyna og var sein farið á þeim slöngubátum sem notaðir voru. Þegar björgunaraðilar komu þá vantaði að einhver tæki stjórn og kannaði vettvang og kynnti sér umfang slysstaðar, forgangsraðaði sjúklingum og deildi út verkefnum til björgunarsveitarmanna. Slökkviliðsmaður sem kom á vettvang gekk hreint til verks við slökkvistörf enda lítil eldur og gekk greiðlega að slökkva hann. Slökkviliðsmaður var ekki með nein fjarskipti..

Björgunarsveitarmenn sinntu einnugis tveim sjúklingum í fyrstu og eins og framan er getið var ekki forgangsraðað, furmgreindir, sjúklingar á vettvangi. Lítið var um fjarskipti við vettvangsstjóra en fyrri hópurinn var ekki með talstöð til að upplýsa um stöðu mála.

Slökkviliðsmaður þarf að bæta kunnáttu sína í fyrstu hjálp þar sem hann sinnti lítið sjúklingum en hann gekk á milli sjúklinga og tilkynnti til björgunarsveitarmanna um ástand þeirra eftir að hafa lítið á þá.

Björgunarsveitarmenn vinna vel í einstaklingshjálp en það vantaði eins og fyrr er getið að sinna þeim fyrst sem þurftu mest á hjálp að halda.

Björgunarsveitarmenn færa til látna, var látið vita um breytingu á legu til viðkoamandi aðila?

Vel gekk að koma sjúklingum á einn stað eftir að seinni hópur björgunaraðila koma á vettvang og þá komust á fjarskipti við vettvangsstjóra.

Þegar þyrlunar komu gekk hratt og vel að koma sjúklingum í land enda var mikill mannskapur sendur út til aðstoðar ef eitthavð var of mikið af mannskap. (*kannski vildu allir fara í þyrlu*)

Óþarfi var að senda eftir lækni og björgunarsveitarm. út í eyju á þessum tímapunkt. Paramedic í þyrlu voru ekki notaðir nema til að bera sjúklinga.

Þegar læknir verður innligsa á eyinni milli ferða þyrlu þurfti að minna menn á nota tíma til að skoða hina látnu og úrskurða þá látna af lækni.

Nokkuð vel var að vinnu við sjúklinga staðið en vantaði skýrari stjórnun, forgangsröðun sjúkl vantaði. Bæta þarf samkipt milli vettvangs þar sem vettvangsstjóri var ekki nógu vel upplýstur um stöðu mála í eyinni.

Nota hefði mátt paramedic í þyrlu 4 menn til frumgreiningar og aðhlyningu slasaðar.

Huga þarf að því að björgunaraðilar séu í nógu góðri líkamlegri þjálfun til að takast á við erfið verkefni því að það var mjög erfitt að komast á slysstað og reyndi mikið á menn.

Ekki var undirritaður viðstaddur rannsóknarþátt í eyinni og lauk starfi þegar síðast sjúklingur fór úr eyinni.

Kærar þakkir fyrir samveruna og gott samstarf.

Með virðingu og vinsemd

*Óskar Stefán Óskarsson
slökkviliðsstjóri
Brunavarna Skagafjarðar*