



FLUGSTOÐIR

ISAVIA



Lokaskýrsla



Flugslysaæfingin  
Sauðárkrókur 2007



## Efnisyfirlit

Efni	Bls.
Efnisyfirlit	3
Inngangsorð	5
Orðskýringar	7
Handrit æfingarinnar	8
Almennt um framgang æfingarinnar	9

### Lausnaraðilar:

<b>Vettvangsstjóri</b> → Kristján Örn Kristjánsson	11
<b>Aðhlyningarstjóri</b> → Krístrún Snjólfsdóttir	16
<b>Björgunarstjóri/Slökkvilið</b> → Kári Gunnarsson	18
<b>Aðgerðastjórn</b> → Óskar S. Óskarsson og Birkir M. Magnússon	22
<b>Björgunarsveitin Skagfirðingasveit og Flugbjörgunarsveitin Varmahlóð</b> → Ingibjörg Eiríksdóttir og Stefán Valur Jónsson	31
<b>Starfsfólk Sauðárkróksflugvelli</b> → Sigurður Frostason, Páll Jóhannesson og Steinunn Daníela Lárusdóttir	33
<b>Áfallahjálparteymi</b> → Guðrún Jóhannsdóttir	34
<b>Neyðarlínan 112</b> → Elva Björk Björnsdóttir	36

### Ráðgjafar:

<b>Leikarar og förðun</b> → Vigdís Agnarsdóttir	38
<b>Slökkvistarf, klippuvinna og almenn björgunarstörf.</b> → Þorlákur Snær Helgason	40
<b>Slökkvipáttur.</b> → Marteinn Geirsson, Jór Friðrik Jóhannsson og Árni Ómar Árnason	41
<b>Heilbrigðishópur</b> → Bára Benediktsdóttir, Bjarni Eyvindsson og Jón Baldursson	42
<b>Áfallahjálp - sálgaesla</b> → Margrét Blöndal, Guðrún Eggertsdóttir og Jón Brynjar Birgisson	45
<b>Neyðarlínan 112</b> → Guðmundur Ingimarsson	47
<b>Fjölmiðlar</b> → Hjördís Guðmundsdóttir	48
<b>Fjöldahjálp</b> → Jón Brynjar Birgisson og Guðný Björnsdóttir	50
<b>Fundargerð rýnifundar</b> → Kristján Torfason	52

## FLUGSTOÐIR

---

### ISAVIA

Þessi skýrsla er gefin út af Flugstöðum ohf. en efnisyfirlitið hér að ofan gefur til kynna hverjir eru höfundar einstakra kafla.

Umsjónarmenn með útgáfu þessarar skýrslu eru:  
Kristján Torfason [kristjan@flugstodir.is](mailto:kristjan@flugstodir.is) og Bjarni Sighvatsson [bjarnis@flugstodir.is](mailto:bjarnis@flugstodir.is)



## Inngangsorð.

Daganna 26-29. apríl sl. var haldin flugslysaæfingin Sauðárkrókur 2007. Æfingin var liður í því skipulagi Flugstoða ohf. að halda eina viðamikla flugslysaæfingu á hverjum áætlunarflugvelli ekki sjaldnar en á fimm ára fresti.

Þessi æfing er í röð margra æfinga sem haldnar hafa verið undanfarin ár á flestum áætlunarflugvöllum landsins. Fyrir sex árum, uppá dag, var síðast haldin æfing á Króknum. Eins og flestir vita var þeirri æfingu slitið nokkru eftir að hún hafði hafist vegna hörmulegs fráfalls eins slökkviliðsmannsins sem þátt tók í æfingunni, Halls Sigurðssonar

Að undirbúningi æfingarinnar og að sjálfri æfingunni kom að venju hópur manna af höfuðborgarsvæðinu, svokallaður ráðgjafahópur. Hópur þessi samanstendur af sérfræðingum úr hinum ýmsu starfsstéttum og tengist starf hvers ráðgjafa samsvarandi starfseiningu viðkomandi æfingarsvæðis.

Ráðgjafahópurinn fundar og skipuleggur frumvinnu við undirbúning æfingarinnar og í framhaldi af því er farið á viðkomandi stað og haldnar kynningar og kennslunámskeið. Fjöldi ráðgjafa ræðst að nokkru af umfangi / fjölda þeirra sem taka þátt í æfingunni.

Heildarskipulag hveftrar æfingar byggist á viðbragðsaætlun sem Almannavarnardeild ríkislögreglustjóra í samvinnu við Flugmálastjórn, gefur út fyrir hvern flugvöll og kallast flugslysaáætlun viðkomandi vallar. Samhliða æfingunum er því annaðhvort unnið að gerð nýrrar flugslysaáætlunar fyrir viðkomandi flugvöll eða þá að sú sem fyrir er tekin til endurskoðunar, bæði fyrir æfinguna svo og er hún yfirfarin í ljósi reynslunnar af æfingunni og lagfærð eftir því.

Þessi endurskoðun kemur líka viðbragðsaðilum hvers staðar til góða þar sem menn rýna í sinn þátt í áætluninni og gefst bæði tækifæri til að hafa áhrif á áætlunina sjálfa svo og einnig að aðlaga starf sitt og skipulag að henni eða breytingum sem á henni kunna að vera gerðar.

Að þessu sinni var verkefnið að miklu leiti langt í hendur heimamanna. Skrifuðu þeir einstaka þætti skýrslunnar til samræmis við nýtt form.

Rétt er að benda á að þótt æfingin beinist einkum að hagsmunum flugfarþega þá nýtist æfingin ekki síður í hverri þeirri vó sem snert getur viðkomandi bæjarfélag og tæki til fjölda manna, hvort sem um væri að ræða bruna, snjóflóð, rútuslys eða aðra vó.

Nú ganga æfingar sem þessar ekki út á það að kenna viðbragðsaðilum það sem þeir kunna fyrir heldur er aðaláherslan lögð á að þessir hópar læri að vinna saman og myndi eðlilegt flæði sem byggist upp á stjórnun vettvangs og umhverfi hans, björgun á slysstað, aðhlyningu við slysstað, fyrstu greiningu, flutning á söfnunarsvæði slasaðra, ummönnum þar og að lokum flutning á sjúkrahús, fjöldahjálparstöð eða annað eftir atvikum.

Því var valin sú leið að láta alla viðbragðsaðila bíða skammt frá flugvellinum og við útkallið mættu þeir til aðgerða með fimm mínútna

millibili til þess að viðbragðsröðin endurspeglaði raunveruleikann að nokkru leiti.

Venjulega er mikið lagt undir þegar æfingar eru haldnar. Viðbragðsaðilar hvers staðar rýna í skipulag sitt og búnað og leitast við að bæta hvorutveggja eftir þörfum. Oft er farið út í meiri og minni fjárfestingar á hlutun sem menn telja vanta til þess að eining þeirra geti staðið undir væntingum.

Það er því ljóst að mikið er lagt undir bæði með mikilli vinnu svo og útlögðum kostnaði. Síðast en ekki síst er mikil framlegð sjálfboðaliða, en án þeirra yrði víða harla lítið úr flugslysaæfingum, nyti þeirra ekki við.

Engin æfing verður betri en áhugi þátttakenda segir til um. Þessi æfing heppnaðist í flestu mjög vel og það er ykkur að þakka.

Flugstoðir og þeir ráðgjafar sem komu að æfingunni vilja þakka heimamönnum fyrir ánægjuleg viðkynni og þann áhuga sem æfingunni og undirbúningi hennar var sýndur.

Leitast er við að hafa skýrslu þessa einfalda og auðlesna. Útgáfa hennar hefur eitt aðalmarkmið:

***Að draga fram hvað vel fór á viðkomandi æfingu svo viðbragðsaðilar viti hvað þeir gerðu rétt og hvað vel fór á æfingunni og dragi af því lærdóm.***

***Að draga fram hvað betur hefði mátt fara á viðkomandi æfingu svo viðbragðsaðilar geti dregið lærdóm af því og bætt úr.***



## Orðskýringar.

### **Ráðgjafahópur.**

Ráðgjafahópur er hópur fólks af Reykjavíkursvæðinu og frá Akureyri sem hefur aflað sér sérþekkingar á sviði hópslysaviðbúnaðar, hver á sínu sviði. Hópurinn mætir á þann stað þar sem halda á æfingu, tryggir heimamönnum ákveðna fræðslu og aðstoðar við undirbúning, framkvæmd og úrvinnslu æfingarinnar. Á æfingunni sjálfri eru þeir eftirlitsmenn og ráðgjafar og eru staðsettir þar sem sérþekking þeirra kemur að mestum notum.

### **Aðgerðarstjórn.**

Aðgerðarstjórn fer með yfirstjórn aðgerða og er oftast staðsett á lögreglustöð staðarins eða aðsetri almannavarna.. Hana myndar hópur staðarmanna þar sem hver og einn starfar vegna þekkingar eða tengsla við sérhæfða starfshópa. Til dæmis fulltrúar löggæslu, björgunarsveita, heilbrigðismála, vegamála, slökkvímála og fleira í þeim dúr. Yfirmaður hópsins er lögreglustjóri staðarins eða fulltrúi hans. Verkefni aðgerðarstjórnar er að hafa heildaryfirlit yfir aðgerðirnar, útvega bjargir, sjá um flutning sjúklinga úr héraði, samræma aðgerðir í héraði og vera tengiliður samræmingarstjórnar í miðstöð almannavarna í Skógarhlíð í Reykjavík.

### **Vettvangsstjórn.**

Vettvangsstjórn er lítill hópur fagmanna (oft 2-5) er aðgerðarstjórn skipar til þess að fara með stjórnun aðgerða á (slys)vettvangi. Vettvangsstjórn sem starfar oftast nærri vettvangi, upplýsir aðgerðarstjórn um gang mála, skipar verkþáttastjóra eftir atvikum, útvegar bjargir og mannskap og tekur aðrar ákvarðanir er lúta að framgangi aðgerða á vettvangi.

### **Verkþáttastjórar.**

Verkþáttastjórar eru undir stjórn vettvangsstjórnar. Þeir sjá um sjálfstæð verksvið, fá bjargir og ráð hjá vettvangsstjórn og upplýsa hana um gang mála. Björgunarstjóri stjórnar björgunarstörfum á vettvangi, slökkvistörfum, frumgreiningu og leit að fólki.

Aðhlyningarstjóri stjórnar greiningarstöð, sér um sjúkra- og fjöldahjálp, forgangsröðun sjúklinga og ákveður flutning þeirra.

Gæslustjóri sér um lokun og verndun innri svæða (slysstaðurinn) og lokun ytri svæða, umferðastjórnun og almenna gæslu.

Flutningastjóri sér um móttöku bjarga og ákveður biðsvæði, bæði skráningu og skipulagningu. Hann sér um flutning slasaðra af skaðasvæði í greiningu og á sjúkrahús eða annað eftir ákvörðun aðhlyningarstóra.

### **Lausnaraðilar.**

Lausnaraðilar eru allir þeir viðbragðsaðilar heimamanna sem að aðgerðum og lausnum mála koma og vinna beint og óbeint undir stjórn aðgerðar- og vettvangsstjórnar. Dæmi um lausnaraðila eru:

slökkviliðsmenn, björgunarsveitir, lögregla, heilbrigðisfólk, aðhlyningarsamtök og margir fleiri.

### **Samhæfingarstöð.**

Samhæfingarstöð almannavarna er staðsett í Skógarhlíð í Reykjavík. Verkefni samhæfingarstöðvarinnar er að aðstoða t.d. aðgerðarstjórnir á landsvísu, útvega hverskins bjargir og samræma störf aðgerðarstjórnar þegar umfang aðgerða krefst þess.. Hana manna fólki með sérþekkingu á ýmsum sviðum er snerta björgunarmál svo og fulltrúar ýmissa opinberra stofnanna.

## Handrit æfingarinnar.

19 farþega flugvél hlekkist í landingu.  
Brotlendir við suðurenda flugbrautarinnar.  
Brak dreifist, eldar loga, farþegar fastir í flaki.  
Áætlaður fjöldi 19 farþegar og 2. manna áhöfn.  
Áætluð áverkaskipting þolenda er 2 látnir, 4 rauðir, 5 gulir og 10 grænir.



## Almennt um framgang æfingarinnar.

Almennt má segja að flugslysaæfingin hafi gengið vel. Eldar voru slökktir, sjúklingum var bjargað og komið í aðhlynningu, þeir greindir og að lokum komið á sjúkrahús. Auðvitað dettur engum í hug að svo viðamiklar æfingar sem flugslysaæfingar eru, haldnar á fimm ára fresti og mikið af nýju fólki á hverri æfingu, gangi mistakalaust, ekki frekar en yrði í raunveruleikanum.

En í heild gekk æfingin ágætlega. Samvinna var góð og rennsli æfingarinnar var gott. Slíkar æfingar byggjast númer eitt á að þjálfar fólk til að leysa saman fjölda verkefna þar sem verkþættir viðbragðsaðila skarast á margan hátt. Sú samvinna var með ágætum.

Rétt er að mynnast nokkrum orðum á eilífðarvandamálið, fjarskipti. Margskonar vandamál komu upp í fjarskiptamálum. Vandamálin voru bæði af tæknilegum og notkunarlegum orsökum. Jafnvel ráðgjafarnir sem hafa notið sér fjarskiptakerfis náðu illa eða alls ekki saman. Nú loks hyllir undir varanlega lausn, þegar hið nýja Tetrakerfi Neyðarlínunnar verður tekið í notkun.

Reynt var að æfa umferðarstýringu eða lokun umferðar um völinn þegar von var á eða brottför stóð til hjá sjúkravélum. Umferðarstýringin tókst fremur illa og má aðallega kenna það fjarskiptavandamálum.

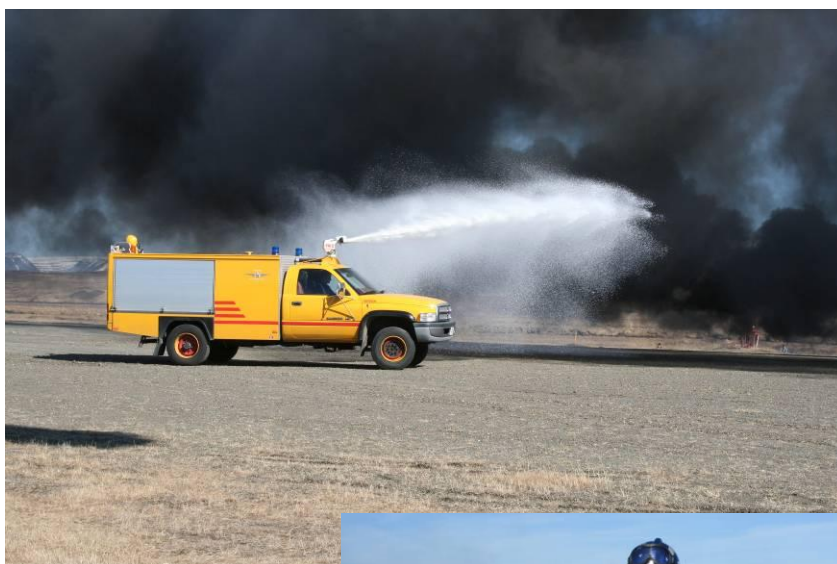
Farþegalisti reyndist rangur en orsökina er æfingarstjórnar. Olli það nokkrum vandræðum þegar reynt var að gera upp talningarlista á móti farþegalista. Einnig vorum við með "sjúklinga" af nokkrum þjóðernum. Þetta skapaði nokkurn rugling meðal annars tungumálavandræði. Segja má að það hafi verið ágætt að fá þessi vandamál því að þau kæmu áreiðanlega upp í raunveruleikanum.

Aðkoma Landhelgisgæslunnar með þyrlu setti svip á æfinguna og það til góðs. Í dag búum við svo vel að fá þyrlur með aðstoðarfólki þegar slys ber að höndum og því nauðsynlegt að kunna að umgangast slík tæki og kunna einnig að hafa af þeim sem mest not svo sem var í æfingunni þar sem þyrla var bæði notuð til sjúkraflutninga, í leit og til flutnings björgunarmanna á svæðinu.

Heimamenn lögðu mikla vinnu í undirbúning og framkvæmt æfingarinnar. Það skilaði sér í góðum vinnubrögðum og oft hugmyndaríkum úrlausnum. Nú þegar þið fáið þessa skýrslu í hendur þá er æfingunni að sönnu lokið, allur undirbúningur sem í hana fór virðist fjarri. En eftir stendur að í lok æfingarinnar, á meðan voru að kasta mæðinni héldu, viðbragðseiningar fundi þar menn báru saman bækur sínar, skrifuðu niður það sem þeim fannst vel hafa farið og ekki síður það sem þeim fannst að mætti bæta, breyta eða gera allt annan hátt. Nú er boltinn hjá ykkur, heimamenn. Þið vitið hvað þig gerðuð rétt og vel. Hér hafið þið einnig skrifað hvað bæta má. Nú er tíminn til að skipuleggja og framkvæma það sem bæta þarf. Ekki bíða eftir næstu æfingu. Flugstoðir og ráðgjafar þakka öllum þeim sem þátt tóku í æfingunni fyrir þátt þeirra í henni og fyrir ánægjuleg viðkynni.

## Fjöldi þátttakenda í flugslysæfingunni.

Leikarar	25
Slökkvilið	30
Skagafjarðardeild RKÍ	19
Heilbrigðisstarfsfólk	18
Björgunarsveitin Grettir	11
Starfsfólk á flugvelli	5
Ráðgjafar frá Reykjavík og Akureyri	27
Aðrir (Áætlað þar sem tölur skiluðu sér ekki)	20
Samtals	155



## Fluglysæfing Sauðárkrókur 2007- Skýrsla lausnaraðila

1. Starfseining	Skýrsluritari/ar:
Vettvangsstjóri	Kristján Örn Kristjánsson

### 2. Hvaða starfseiningar unnu að þessum verkþætti/verkefni

Lögreglan og Björgunarsveitin Skagfirðingasveit

### 3. Hvar var viðkomandi staddur á meðan á æfingu stóð?

Í flugturni flugstöðvar Alexandersflugvallar

### 4. Nefnið nokkur atriði sem hefðu mátt fara betur og gerið tillögur að úrbótum.

#### Undirbúnings- eða æfingarlegs eðlis:

*Það er mitt mat að undirbúningur og æfingar fyrir slysaæfingu sé í lagi á meðan ekki er **of** undirbúið. Aðstæður verða að vera sem raunhæfastar til að æfing skili tilætluðum árangri. Dagsetning æfingarinnar var lögreglumönnum full seint kunn og því voru nokkrir þegar búnir að ráðstafa þeim dögum sem hún var sett á.*

*Hvað viðvíkur lögregluþætti hefðu fleiri lögreglumenn mátt koma að æfingunni en aðstæður höguðu því þannig að einungis þrír af níu manna liði voru viðloðandi æfinguna, einn í vettvangsstjóra hlutverki, annar í hlutverki gæslustjóra og sá þriðji var í aðgerðastjórn.*

*Það var fyrirfram ákveðið að vettvangsstjóri fengi með sér tvo aðstoðarmenn og var það vel en hefðu alveg mátt vera þrír þó svo að við þrjú höfðum vel undan öllum beiðnum og fyrirspurnum.*

*Eina leiðin sem ég sé í lausn á vanda mönnunar væri sú að dagsetning sé ákveðin strax í upphafi skipulags æfingar. Þetta vandamál er líklega mjög staðbundið og því ekki líklegt að það komi uppá annars staðar.*

*Fjarskiptamál þarf ekki að ræða frekar en það að þau voru afleit fyrir lögreglu í upphafi útkalls alveg uns vettvangsstjóri hafði náð í talstöð hjá slökkviliði og tekið talstöð flugturns traustataki.*

**Framkvæmdar- eða úrlausnarlegs eðlis:**

Varðandi vettvangsstjórn verður að segja að allt sem viðvök starfi vettvangsstjórnans var mjög raunhæft. Aðstaða vettvangsstjóra var fyrirfram ákveðin í rými sem ekki var nothæft vegna slæmra fjarskiptaskilyrða. Það getur alltaf gerst. Við færðum okkur í flugturninn sem var góð staðsetning og við höfðum góða yfirsýn yfir vettvang, biðsvæði bjarga og söfnunarsvæði slasaðra sem var við og í byggingunni. Það varð því úr að flutningsstjóri hafði ekki nægjanlega yfirsýn yfir flugbrú og úrræði því tengdu því vettvangsstjóri var í sambandi við flugvélar og þyrllu úr flugturni. Það var að mínu mati betri kostur en að láta aðila á jörðu niðri stjórna flugumferðinni.

Hlutverk vettvangsstjóra virtist á stundum vera misskilið af aðgerðastjórn, það var kallað eftir upplýsingum sem ekki voru fyrir hendi en líklega voru aðgengilegri hjá samhæfingarstöð. Þá er ég að tala um ástand sjúklinga eftir upplýsingum frá aðhlyningarstjóra Aðhlyningarstjórinn gefur upplýsingar til samhæfingarstöðvar með tilliti til flutningsúrræða og sjúkrapláss annars staðar en í héraði slyssins. Það væri að mínum dómi óþarfa truflun á starfi aðhlyningarstjóra að þurfa að marga upplýsingar um stöðuna þegar aðilar utan slysavettvangs geta talað sín á milli án þess að trufla störf á vettvangi.

Það gerði gæfumuninn að hafa talstöð flugturnsins til afnota og geta tengt hana í útiloftnet. Það var samband okkar við aðra stjóra.

**4. Nefnið nokkur atriði sem fóru vel.**

**Undirbúnings- eða æfingarlegs eðlis:**

Undirbúningur var góður og skrifborðsæfing daginn fyrir sjálfa æfinguna var gulls ígildi. Öguð og fumlaus vinnubrögð aðstoðarmanna vettvangsstjóra eiga sérstakt hrós skilið. Stórgóð skráning logg bókar færði manni sanninn um ferli æfingarinnar og tímasetningar beiðna og afgreiðslu þeirra.

**Framkvæmdar- eða úrlausnarlegs eðlis:**

Forgangsverk viðbragðsaðila, lífsbjörg, gekk fumlaust eftir og talning slasaðra gekk einnig eftir, þrátt fyrir hnökra sem ekki voru fyrirséðir.

Minn persónulegi lærdómur af æfingunni var sá að þegar maður fær svona hlutverk er mjög mikilvægt að gleyma sér ekki í daglegu hlutverki sínu. Vettvangsstjóri er stjórnandi allra og yfirstjórn undirþátta, SÁBF. Það er mjög skilmerkilegt kerfi sem verður að aðlaga að daglegu starfi viðbragðsaðila. Það er þannig að í litlu embætti fer oft einn og sami maðurinn með fleiri en einn þessara þátta í byrjun og jafnvel lengur.

Það mætti vera fyrirfram ákveðið í viðbragðáætlun viðbragðsaðila að ef til stærri útkalla kemur séu ákveðnir aðilar sem hafa ákveðin hlutverk. Það er nú þegar þannig hjá mörgum og menn með þjálfun til þeirra verka sem þeim eru ætluð.

Mjög athyglisvert þótti mér að lögregla fékk aldrei formlegt útkall frá 112 né fjarskiptamiðstöð lögreglu vegna æfingarinnar.

Log - vettvangsstjóri

---

### 13

- 30 Ingi og Reynhildur komin í flugstöð, von er á þyrlu, ETA 14:19, slökkvibíll er kominn frá Hofsósi, stendur við Slökkvistöð, þarf að manna.
- 40 Vettvangsstjóri kominn í flugstöð.
- 44 Greiningardeild komin í flugstöð
- 45 Björgunarsveit fer inn á slysavettvang
- 50 Sérsveitarmenn undirbúa braut fyrir lendingu þyrlu.
- 50 Farþegalisti flugvélar: 15 konur, 12 karlar, 1 ungarbarn, 2 í áhöfn = 30
- 50 4 rauðir, 4 gulir greindir á slysavettvangi
- 54 Beðið um skyndihjálparteymi frá RKÍ og björgunarsveitum á svæðinu.
- 58 SSS tilbúið til að taka við sjúklingum
- 59 Enn 4 rauðir og 4 gulir greindir á slysavettvangi

### 14

- 00 Lögregluþjónar (sérsveitarmennirnir) farnir að sækja sjúkrabíl við slökkvistöð.
- 00 ETA þyrlu eftir 20 mín (staðfest af flugturni)
- 03 VS biður um rútu til að flytja græna á Heilsugælsu Skagafjarðar, stærð rútu miðuð út frá heildartölu farþega flugvélarinnar, 30
- 10 beiðni um blóð og vökva frá SSS
- 10 AS fær þær upplýsingar að flugbraut sé starfhæf
- 10 Flugvél væntanleg
- 15 Þyrla lendir
- 16 Von er á leiguflugi frá Arnarflugi ERNI 32 ETA 14:45
- 17 Fyrstu sjúklingar koma á SSS
- 20 Björgunarstjóri kallar eftir fleiri bakbrettum.
- 24 6 grænir, og 2 rauðir komnir á SSS
- 25 Björgunarstjóri biður um að þyrlan verði send að sækja 2 slasaða sem eru sunnan við ána.
- 30 6 grænir og 8 rauðir komnir á SSS
- 30 ETA ERNI 32 er eftir 10 mín
- 30 Heilsugæsla Skagafjarðar getur tekið allt að 16 græna
- 30 sjúkravél (twin otter) lent, frá AK, tekur kviðarholsáverka og beinbrot, önnur á leiðinni
- 34 ETA ERNI 32 er enn eftir 10 mín
- 36 8 rauðir og 8-10 gulir og grænir á SSS
- 36 þyrla fer á slysavettvang
- 41 Björgunarstjóri biður um hálskraga, börur og spelkur

## 14

- 43 VS biður Björgunarstjóra um uppfærðar litatölur, þær voru ekki fyrir hendi  
46 þyrla lendir með 1 sjúkling af vettvangi sunnan árinna.  
50 AS sendir Jón Berndsen að skoða vettvang, er á rauðum pickup,  
heimilaður í gegn  
50 2 sjúkraflugvélar frá Reykjavík væntanlegar, 30 í sæti, 3 í börur, taka  
bruna og höfuðáverka. sjúkraflugvélar frá Akureyri taka 9 í börum, kviðarhol  
og brot  
52 SSS tilkynnt um komu rútu fyrir græna  
55 hjá VS var rætt um innri lokun – ekki talin nauðsynleg (mannafli betur  
nýttur í annað)  
58 28 fundnir á vettvangi  
58 upplýsingar um mögulegan barnsgrát í flakinu frá SSS

## 15

- 03 barnsgrátur: sjúklingur sem taldi sig heyra hann að ræða við lögreglu, eitt  
barn komið á SSS, væntanlega það sama  
05 10 grænir, 10 gulir, 4 rauðir (þar af 1 farinn) á SSS  
07 þyrla tilbúin í sjúkraflug  
08 Björgunarstjóri: 12 grænir, 7 gulir, 11 rauðir, 2 svartir = 32? staðfest. 32?  
09 10 grænir, 7 gulir, 10 rauðir (þar af tveir farnir) á SSS  
12 beiðni um lyf ítrekuð, upprunaleg beiðni um morfín kom beint til  
Ingimundar (aðstoðarmanns), sem kom boðunum áfram símleiðis  
25 9 grænir, 8 gulir, 10 rauðir á SSS (breyting: einn grænn orðinn gulur)  
27 morfín á leiðinni, Reynh. (ritari) fer á SSS að láta vita  
29 beðið um (þjóðkirkju-) prest á SSS (barnið látið?)  
35 frést af tveimur lítið slösuðum, (bráð streituvíðbrögð?) við Sjávarborg,  
búið að senda bíl  
37 Björgunarstjóri beðinn um að hafa samband við RNF  
45 1 flugvél farin, (hvenær, hvert, með hverja?)  
45 þyrla tilbúin til brottfarar með 4 sjúklinga (3 rauðir, 1 gulur?)  
48 staðfest að það hafi verið 32 SOB (souls on board)  
50 staðfest að barnið kom rautt á SSS, varð svart  
54 snjóbíll bilaður á flugbraut, fór af belt, braut lokuð fyrir flugtak þar til  
búið er að færa snjóbílinn  
55 AS beðin um kranabíl til að flytja snjóbíl  
58 TF-JMD og TF-JMT bíða flugtaks

## 16

- 00 þyrla fer með 4 sjúklinga (3 rauðir, 1 gulur?)  
01 snjóbíll kominn út fyrir braut, braut opnuð  
01 kranabíll afboðaður  
05 1 sjúkrabíll og 2 björgunarsveitarbílar á BFB tilbúnir til sjúkraflutninga  
07 tilkynnt um 1 mann á hlaupum við Sjávarborg  
10 Björgunarstjóri 10 grænir, 7 gulir, 10 rauðir, 2 svartir = 29  
17 þyrla lent á SKR eftir sjúkraflug til AK  
20 beðið um að flugbraut sé hreinsuð fyrir flugtak TF-ORA (ERNI 32)  
25 rannsóknarlögreglumenn frá AK og RNF mættir á BFB/MÓT  
27 braut tilbúin undir flugtak  
27 þyrla í loftið að leita að manni við Sjávarborg  
30 AS bíður enn eftir áverkatölum (láðst hefur að skrá ítrekaðar beiðnir)

- 30 2 sendir með flugvél (hverjir, hvert?)  
 30 Gæslustjóri hefur talið 23 af svæði, AS vill vita um hina 6  
 36 TF-ORA (ERNI 32) flugtak – farin  
 40 2 sjúklingar koma á SSS  
 40 Gæslustjóri hefur talið út 13 græna, 3 gula, 8 rauða, 2 svarta= 26  
 40 braut opnuð eftir flugtak  
 41 Björgunarstjóri er með 4 slökkviliðsmenn og 14 björgunarveitamenn á slysavettvangi  
 42 2 látnir á slysavettvangi  
 44 2 enn á börum á SSS  
 45 Björgunarstjóri heimilar rannsóknarlögregluna og RNF inn á vettvang  
 46 Gæslustjóri: 13 grænir, 3 gulir, 8 rauðir, 2 svartir = 26  
 staðfestar tölur: 26 taldir út af Gæslustjóra, 2 gulir á börum á SSS, 2 grænir (frá Sjárvarborg) á SSS, 2 svartir á slysavettvangi =32  
 47 braut opnuð eftir lendingu þyrlu  
 50 AS: aðgerð lokið  
 51 VS: aðgerð lokið

---

Reynhildur Karlsdóttir,  
 ritari vettvangsstjóra



## Flugslysaæfing Sauðárkrókur 2007- Skýrsla lausnaraðila

<b>1. Starfseining</b>	<b>Skýrsluritari/ar:</b>
Sjúkrahjálpi á vettvangi	Kristrún Snjólfsdóttir

### 2. Hvaða starfseiningar unnu að þessum verkþætti/verkefni

Heilbrigðisstofnun Skagfirðinga, Sjúkraflutningamenn, Björgunarsveitir, Rauði Krossinn, Lögregla

### 3. Hvar var viðkomandi staddur á meðan á æfingu stóð?

Söfnunarsvæði slasaðra og slysstaðnum

### 4. Nefnið nokkur atriði sem hefðu mátt fara betur og gerið tillögur að úrbótum.

#### Undirbúnings- eða æfingarlegs eðlis:

Það þurfa allir að átta sig á skilgreiningunni á græna hópnunum í ljósi breyttra forsenda á flokkun græna hópsins.  
Það er ekki hægt að skammhleypa grænum sjúklingum í gegnum æfinguna til þess að hleypa þeim í fjöldahjálparstöð  
Fara betur yfir fjarskiptaleiðir og fjarskiptatæki  
Villa í flugslysaáætlun þegar kemur að skilgreiningu á grænum sjúklingum og staðsetningu söfnunarsvæðis fyrir græna sjúklinga

Skortur á hryggbrettum og hálskrögum

#### Framkvæmdar- eða úrlausnarlegs eðlis:

Misskilningur milli aðila varðandi sjúkraflug og ákvörðun um sjúkraflutninga.  
Einnig vandamál með "pappírflugvélar" og hvort vélar væru til staðar eða ekki.  
Mismunandi skoðun milli aðhlyningarstjóra og samhæfingarstöðvar

Mikil fjarskiptavandamál á slysstaðnum. Lítið sem ekkert samband var á milli stjórnandi læknis á slysstað og björgunarstjóra. Olli vandamálum með að koma upplýsingum um fjölda slasaðra og bráðaflokkun til söfnunarsvæðis slasaðra.

Vantaði fleiri aðstoðaraðila inn á söfnunarsvæði slasaðra. Olli vandamálum með skráningu inn á söfnunarsvæðinu og tafði fyrir verkum heilbrigðisstarfsfólks

Tryggja þarf betri aðbúnað á söfnunarsvæði slasaðra, sérstaklega greiningarborð.

Kerra almannavarna frá flugvellingum sem var full af Nato börum og teppum var ekki notuð. Hún var keyrð út á slysstað en var í hvarfi frá bílum og björgunaraðilar voru ekki látnir vita af staðsetningu hennar

**5. Nefnið nokkur atriði sem fóru vel.**

**Undirbúnings- eða æfingarlegs eðlis:**

Undirbúningur allur til fyrirmyndar. Mikið lagt í undirbúninginn og augljóst að heimamenn voru búnir að leggja fram mikla vinnu.

**Framkvæmdar- eða úrlausnarlegs eðlis:**

Æfingin keyrð á hóflegum hraða og passað vel upp á allt ferlið.

Aðgerðagrunnur Landsbjargar hjálpaði mikið á Söfnunarsvæði slasaðra

Vel öguð vinnubrögð á vettvangi. Vel passað upp á allt öryggi

o



## Flugslysaæfing Sauðárkrókur 2007- Skýrsla lausnaraðila

<b>1. Starfseining</b>	<b>Skýrsluritari/ar:</b>
Slökkvilið / Björgunarstjóri	Kári Gunnarsson

### 2. Hvaða starfseiningar unnu að þessum verkþætti/verkefni

Slökkvilið / slökkvistarf, leit og björgun

### 3. Hvar var viðkomandi staddur á meðan á æfingu stóð?

Úti á vettvangi á Alexandersflugvelli

### 4. Nefnið nokkur atriði sem hefðu mátt fara betur og gerið tillögur að úrbótum.

#### Undirbúnings- eða æfingarlegs eðlis:

*Of lítil samæfing fjarskipta lögreglu / slökkviliðs og björgunarveita fyrir æfinguna, fjarskiptin voru nánast einu vandamálin sem upp komu úti á vettvangi. Samæfingar björgunarliða, lögreglu/ björgunarveita /slökkviliðs með fjarskipti og annað samstarf er nauðsynlegar þáttur til að ná sem bestum árangri í öllu björgunarstarfi. Þetta hefur litillega verið gert fram að þessu, þessi æfing ætti að vera mýkil hvatning til meiri samæfingar, þar sem skýrari verkaskipting myndi gera allt björgunarstarf mun skilvirkara. Slökkviliðið hefði þurft meiri æfingu með notkun vatnsbyssunnar með vatn/ froðu til að geta betur áttað sig á vindálagi og drægni vatnsúða við slökkvistarfið.*

#### Framkvæmdar- eða úrlausnarlegs eðlis:

*Fjarskiptin gengu ekki alveg eins og til var ætlast, ein talstöðin bilaði þegar stutt var liðið á æfinguna. Þetta tafði óverulega vinnuna inni á vettvangnum þar sem fjarskiptaliðið stóð sig mjög vel við að ná öðru sambandsleiðum. Aftur á móti tafði sambandsleysið við vettvangsstjórn til að byrja með fyrir því að björgunarsv. kæmu inn á svæðið. Notast var við GSM síma ásamt talstöðinni. Sambandið lagaðist og varð ágætt þegar búið var að finna rétta staðsetningu fyrir talst.vettvangsstjóra. Eins var með samskiptaðila björgunarveitanna hann má ekki vera að sinna öðru verður að vera alltaf tiltækur, ekki vera stjórnandi verkþátta líka, eins og virtist vera í þetta skipti. Við slökkvistarf var annar slökkvibílinn rangt staðsettur, þess vegna nýttist vatnsbyssan uppi á bílnum ekki sem skyldi, vindur var of mikið, slökkvistarf tók þess vegna heldur lengri tíma. Froðuteppi var ekki lagt á nógu stórt svæði. Skipulag og gæsla á slysstað var ekki nægileg, sjúkra og aðrir flutningsbílar fóru allt of mikið inn á og um svæðið þannig að vettvangur spilltist. Flutningsstjóri kom ekki til að skipuleggja flutning af slysstað. Gæslustjóri skipaði enga gæslu á slysavettvang. Björgunarstj. setti gæslu við látna og kringum slysavettvang.*

#### 4. Nefnið nokkur atriði sem fóru vel.

##### Undirbúnings- eða æfingarlegs eðlis:

Fyrir aðalæfinguna voru haldnar skrifborðsæfingar sem var mjög nauðsynlegur og góður undir búningur, fyrirlestrarnir sem starfsmenn Almannavarnadeildar Ríkislögreglustjóra voru vel framsettir og verulega góðir. Starfsmenn Flugstoða sem og allir aðrir sem komu með efni til kynningar gerðu það allir mjög vel, þannig að þessi æfing mætti takast sem allra best. Æfingin og fyrirlesturinn um Flugvélar sem starfsmenn Slökkviliðs Akureyrar héldu var mjög góður og nauðsynlegur þar sem farið var vel yfir alla grunnþætti björgunnar úr flugvélum og hættur af flugvélaeldum og öðrum eignum sem eru í flugvélum.

##### Framkvæmdar- eða úrlausnarlegs eðlis:

Frumgreining á slasaðra á vettvangi gekk mjög vel, björgunarlið gekk hratt og fumlaust til verka Allur búnaður slökkviliðsins reyndist vel, ekkert bilaði (utan ein talstöð ?)

Slökkvistarf gekk vel þrátt fyrir erfiðleika með vatnsbyssuna, vettvangur var tryggður að hluta 26 mín eftir að útkall barst, allir eldar slökktir eftir 54 mín. Björgun úr flakinu þar sem beita þurfti klippum gekk mjög vel, allir sjúklingar farnir eftir 102 mín

Þettað verður að teljast mjög vel viðunandi miðað við að 32 þolendur voru í slysinu, þar sem fólk var fast inni í braki og þurfti að ferja sjúklinga með bát og þyrlu af slysstað.

Persónulega er ég mjög ánægður með allan undirbúning og framgang æfingarinnar, þetta var ómetanleg reynsla og mikil viðbótar þekking, upp komu nokkur atriði sem lagfæra þarf og læra af og eiga eftir að koma sér vel í framtíðinni.

(Hugmynd til skoðunnar í framtíðinni með fyrirkomulag á svona æfingu að þeir aðilar sem eiga að stjórna úti á vettvangi færu saman til að skoða vettvanginn og athuga með staðsetningu og fjarskpti sín á milli.)

Takk fyrir.

Tíma og atvikaskrá á Flugsslysæfinginni 28 apríl 2007

- Kl. 13:14 Útkall
- Kl. 13:18 Subarú út af stöð
- Kl 13:21 Tækjabíll út af stöð
- Kl 13:21 Tankbíll út af stöð
- Kl. 13:22 Hofsósbíll ú af stöð
- Kl 13:24 Subarú á vettvang
- Kl 13:27 Tækjabíll á vettvang v/ megin
- Kl 13:28 Tankbíll á vettvang
- Kl 13:30 Hofsósbíll á vettvang
- Kl 13:37 Sl 4 biður teppi yfir sjúklingana
- Kl 13:40 Vettvangur að austan tryggður, frumgreiningarliði hleypt inn á svæðið
- Kl 13:41 Björgunarsveit leyft að kom inn á vettvang a/ megin
- Kl 13.45 Sl 4 biður um björgunarsveit til hjálpar með sjúklinga
- Kl 13:47 Björgunarsveit á leið með teppi inn á svæðið

- Kl 13:50 30 manns fundnir
- Kl 13:52 Björgunarbátur kominn á svæðið
- Kl 13:53 Áætluð landing Þyrlu
- Kl 13:55 Björgunarsveit byrjuð að vinn á slysstað
- Kl 14:00 Vettvangur klár nema yfir vatnið / 2 Slökkviliðsm. fara með björgunarsveit á bát yfir vatnið og slökkva eldana
- Kl 14:03 21 alls frumgreindir 8 grænir 4 gulir 8 rauðir 1 svartur
- Kl 14:06 4 viðbót ógreindir / 2 sunnan við vatnið
- Kl 14:08 Vettvangur tryggur, klippuvinna í gangi
- Kl 14:10 Sl 4 biður um fleiri björgunarmenn við klippur
- Kl 14:11 Fleiri sjúkrabílar á leiðinni
- Kl 14:13 Þyrlan flygur yfir
- Kl 14:15 15 konur 12 karlar 1 ungarbarn 2 í áhöfn alls 30 manns
- Kl 14:17 1 rauður í sjúkrabíl farinn að svæðinu
- Kl 14:18 1 rauður í sjúkrabíl farinn að svæðinu
- Kl 14:20 Sl 4 biður um fleiri börur
- Kl 14:21 1 rauður í sjúkrabíl farinn að svæðinu
- Kl 14:21 Sl 4 tilkynnir 2-3 slökkviliðsmenn geti losnað
- Kl 14:24 Sl 4 bíður enn eftir búnaði / börum
- Kl 14:26 1 rauður 1 gulur farnir út af svæðinu
- Kl 14:27 Snjóbíll á leið yfir vatnið
- Kl 14:31 Flugvél áætlað landingu innan við 10 mín
- Kl 14:34 Slökkviliðsmenn losna af vettvangi, hjálpa björgunarsveit
- Kl 14:36 Þyrlan á loft
- Kl 14:39 Þyrlan lent á slysstað tekur 1 sjúkling
- Kl 14:41 Flugvél greiningarsveitar lent
- Kl 14:42 Allur vettvangurinn klár (allir elder slökktir)
- Kl 14:42 Gulur með rautt band + 1 rauður tilbúinn til flutnings
- Kl 14:45 Þyrlan á loft með 1 sjúkling
- Kl 14:46 Sjúkrabíll á leiðinni á slysstað
- Kl 14:47 1 gulur í björgunarsv.bíl af slysstað
- Kl 14:49 Slökkvilið tekur saman klippur og slöngur
- Kl 14:49 Svartikassin fundinn
- Kl 14:50 Ekki komnar tölur um fjölda frá greiningarstöð
- Kl 14:51 Annar sjúkrabíll til baka á svæðið
- Kl 14:52 Sett gæsla við svartakassan
- Kl 14:55 2 látnir enn á svæðinu
- Kl 14:56 1 grænn 1 gulur fara með björgunarsv.bíl
- Kl 14:57 30 heildar tala 28 fundnir 2 saknað
- Kl 14:56 Talið að barn sé hugsanlega fast enn í flakinu
- Kl 15:00 Sjúkrabíll bíður á svæðinu
- Kl 15:03 1 settur á vakt yfir látnum
- Kl 15:03 Slökkvilið farið að leita beggjavegna flugbrautar ásamt björgunarsveit
- Kl 15:03 ( 11 rauðir 7 gulir 12 grænir 2 látnir)
- Kl 15:08 Annar svartur kassi fundinn, sett gæsla
- Kl 15:09 Upplýsingar 10 grænir 7 gulir 10 rauðir
- Kl 15:16 Leitað betur í flökunum, ekkert fanst
- Kl 15:17 Bátur til leitar á vatni
- Kl 15:18 Beðið um kafara til leitar
- Kl 15:20 Farið að leita í hólmanum sunnan við vatnið

- Kl 15:30 Einn slökkviliðsmaður farinn heim v/ veikinda
- Kl 15:32 Svörtu kassarnir vaktaðir og líkin
- Kl 15:33 Klukkustund þangað til að ransóknarnemd flugslysa kemur, vakt á svæðinu
- Kl 15:39 Saðfest 12 karlar 15 konur 1 barn + 1 kvk og 1 kk í áhöfn
- Kl 15:44 Aðgerð lokið hjá slökkviliði, björgunarsveit tekur við verðun svæðisins
- Kl 15:48 Allir slasaðir farnir af vettvangi + 2 látnir á svæðinu
- Kl 15:48 Ransóknarnemd flugslysa tekur við slysavettfangi
- Kl 15:49 Farþegalisti, enn óvissa með fjölda
- Kl 15:55 32 alls tveir finnast við Sjávarborg
- Kl 16:06 Eins farþega saknað
- Kl 16:06 Björgunarsveit á að fara að leita við Sjávarborg
- Kl 16:18 Þyrlan fer í leitarflug yfir svæðið
- Kl 16:? Farþegalisti leiðréttur allir fundnir
- Kl 16:42 Flugbraut opin
- Kl 16:47 Vettvangur yfirgefinn.



## Flugslysaæfing Sauðárkrókur 2007- Skýrsla lausnaraðila

1. Starfseining	Skýrsluritari/ar:
Aðgerðastjórn	Óskar S. Óskarsson Birkir M. Magnússon

### 2. Hvaða starfseiningar unnu að þessum verkþætti/verkefni

Almannavarnarnefnd Skagafjarðar, aðgerðastjórn, Heilbrigðisstofnunin Sauðárkróki, Svæðisstjórn björgunarsveita nr. 10 og Rauði kross Íslands - Skagafjarðardeild.

### 3. Hvar var viðkomandi staddur á meðan á æfingu stóð?

Í aðgerðastjórn.

### 4. Nefnið nokkur atriði sem hefðu mátt fara betur og gerið tillögur að úrbótum.

#### Undirbúnings- eða æfingalegs eðlis:

Yfirfara hefði mátt betur fjarskiptaleiðir fyrir æfingu. Prófa hefði átt allar þær talstöðvar sem nota átti á viðkomandi stöðum. Auka má þjálfun aðgerðarstjórnar með fleiri æfingum. Það væri gott að rifja upp verkþætti hvers og eins reglulega. Nýir aðilar þurfa að fá menntun í sínum verkþáttum.

Fjarskiptamaður þarf að fá betri þjálfun og skilgreiningar á verkþáttum þarf að vera skýr til að beiðnir fari á rétta aðila innan AS.

Nauðsynlegt er að tengiliður heimamanna sé ekki aðili í æfingunni sjálfri, þ.e. ekki viðbragðsaðili og hann sinni undirbúningi vel. Gott væri ef hann sæi um kynningu áður en æfingin hefst og leysi þau verkefni sem upp koma gagnvart ráðgjöfum.

Viðbragðsaðilar þurfa að vera búnir að tryggja að útkallslistar séu réttir og prófaðir nokkur fyrir æfingu. Það er of skammur tími að kanna boðun dagana fyrir æfingu. Ef gera þarf lagfæringar á boðunarlista þarf að gera það í góðan tíma.

Æskilegt er að leyfa aðgerðastjórninni að koma að æfingum annarra verkþátta í meira mæli. Slíkt myndi gefa aðgerðastjórninni meiri tilfinningu fyrir því sem gerist úti á vettvangi - sem aftur myndi leiða til skilvirkari vinnubragða aðgerðastjórnar þegar út í alvöruna er komið. Það er erfiðara fyrir fólk að sitja innilokað á skrifstofu almannavarna og ætla að stjórna aðgerðum ef menn vita ekki nákvæmlega hvernig hlutirnir ganga fyrir sig á vettvangi.

## Framkvæmdar- eða úrlausnarlegs eðlis:

### Stjórnun:

Lagfæra þarf símasamskipti milli SST og einstakra verkþátta í AS.

Þegar beiðnir koma frá fjarskiptum þarf að vera skýrara hvert þær eiga að fara. Stjórnandi þarf að vera vel vakandi varðandi álag og fjarskipti við vettvangsstjóra og tryggja honum aðstoð verðir hnökrar á fjarskiptum eða upplýsingaflæði milli aðila.

Bæta má með fleiri stöðufundum heildaryfirsýn aðila AS.

Töfluskráning á að vera beint undir stjórnanda en ekki Áætlanir eins og okkar skipulag gerir ráð fyrir, æskilegt að sérstakur starfsmaður sé í töfluskráningu líkt og aðrir ritarar og fjarskiptamaður.

### Áætlanir:

Hafa þarf sérstakan töfluritari þannig að sérþekking fulltrúa í AS nýtist sem best.

Í þessari æfingu olli rangur farþegalisti nokkrum vandamálum þegar talning passaði ekki við fjölda þolenda. Tryggja sem kostur er að upplýsingar séu réttar þó (erfiðlega) geti verið að staðfesta fjölda t.d. í rútuslysi.

Farþegalisti sem sendur var til SST fór ekki áfram til sendiráða. Rétt er að þjóðerni farþega kemur ekki fram á farþegalista í innanlandsflugi en hægt er að reyna að lesa sig til úr nöfnum og geta sér til um þjóðerni. Ljóst er að þessar upplýsingar eru utan héraðs og ætti ekki að þurfa að biðja sérstaklega um að SST sjái um að hafa samband við sendiráðin. Í lok æfingar virtist vera ósamræmi á milli aðila um fjölda þolenda, tryggja þarf að einn aðili hafi þessar upplýsingar t.d. gæslustjóri eins og lagt var upp með.

### Bjargir:

Bjargir tóku við verkefnum fyrir Framkvæmdir þegar mikið álag var. Stjórnandi ætti kannski að sjá um að beiðnir fari á rétta verkþætti og dreifa álagi milli aðila. Upplýsingar frá SST voru ónákvæmar en fram kom bara heildar flutningsgeta sjúkrabíla utan héraðs og flugvéla. Boðun lögreglu misfórst og spurning um hvort það eigi ekki að hringja í lögreglu í stað þess að senda SMS boð.

Svo virðist sem ekki hafi verið skipaður sérstakur aðili vegna móttakabjarga á vettvangi.

### Framkvæmdir:

Upplýsingar um fjölda þolenda á vettvangi var erfitt að fá frá vettvangsstjóra. Líklega er aðstoðu og fjölda í vettvangsstjórn ábótavant. Boðleiðir áfallateymis og presta þarf að lagfæra eða minnsta kosti að gera skýrari.

### Tengiliður:

Tengiliður heimamanna ætti að vera laus við önnur verkefni en að vinna að lausn mála sem upp koma dagana fyrir og á æfingunni sjálfri.

## 5. Nefnið nokkur atriði sem fóru vel.

Undirbúnings- eða æfingalegs eðlis:

Allur undirbúningur AVDRLS og Flugstoða ohf. var til fyrirmyndar og nýtist vel við aðrar æfingar.

Námskeið AS voru vel undirbúin.

Flugslysaæfingar nýtast vel í öllum stórslysum og nýtast þar með vel fyrir önnur slys, s.s. rútuslys.

## Framkvæmdar- eða úrlausnarlegs eðlis:

### Stjórnun:

Aðstaða AS virðist vera fullnægjandi miðað við það álag sem myndast í óhappi af þessari stærðargráðu.

Beiðnaform sem notast var við virkaði að mestu og er komið til að vera. Lagfæra þarf smá útfærsluatriði en frekar.

Rítarar skráðu allar upplýsingar mjög vel og fjarskiptamaður vann sína vinnu vel.

Í þessu verkefni var nauðsynlegt að tveir sinntu starfi stjórnenda.

### Áætlanir:

Blaðamannafundur tókst vel en reikna má með að áreiti vegna fjölmiðla verði meira þegar um raunverulegt slys er að ræða.

Samskipti við SST varðandi fréttatilkynningar gekk vel og gott að þurfa ekki að sjá sjálfir um að koma þeim til allra sem sinna fjölmiðlun.

### Bjargir:

Það sýndi sig að fulltrúi björgunarsveita með aðgang aðgerðagrunni bj.sv. er nauðsynlegur. Reynsla björgunarsveitamanns nýtist vel í AS.

Skipulag innan AS virkar vel.

### Framkvæmdir:

Fjöldahjálparstöð virkaði vel.

### Tengiliður:

Æfing-Almannavarnar Skagafjarðar /Flugslys á Alexandersflugvelli 28.apríl 2007.

28.4.2007 13:20:26 Brotlending við k16 syðri enda brautar F1 25-30 manns eldar loga

28.4.2007 13:21:49 lögreglan fékk engin boð um útkall

28.4.2007 13:24:23 vettvangsstjóri skipaður Kristján Örn

28.4.2007 13:25:16 Óskað eftir uppl,um farþegalista,farm,veður næsta 6 tíma

28.4.2007 13:27:16 sjúkrabíll biður um allan tiltækan mannskap og bakbretti

afgreitt til björgunarsv.

28.4.2007 13:29:12 boð komu til lögreglu en bárust hægt

28.4.2007 13:29:42 vakthafandi læknir farin af stað 3 læknar að gera sig klára

28.4.2007 13:30:48 hafa samband við bakvakt almannavarna

28.4.2007 13:31:15 RKÍ mæt ca,15 manns undirbúningur opnun á fjöldahjálpastöð og ssa íbóknámshúsi FNV

28.4.2007 13:32:43 landslæknisembættið hringir og kemur á sambandi s:2633 Ása  
 s:2632 Anna Björg  
 28.4.2007 13:33:57 verið að athuga með flug  
 28.4.2007 13:34:50 farþegalistar eru á flugvelli  
 28.4.2007 13:35:10 beiðni um að fá lista frá flugvelli til As á faxi  
 28.4.2007 13:35:56 talstöðvars komst á VS  
 28.4.2007 13:36:38 verið að kanna flutningsgetu af vettvangi SST  
 28.4.2007 13:37:30 farþegalistar komnir  
 28.4.2007 13:37:58 lögreglan búin að loka IL,YL  
 28.4.2007 13:39:16 beiðni frá AS um fyrstu tölur um slasaða VS fyrstu tölur eða  
 BS  
 28.4.2007 13:40:43 5 útlendingar í vélinni  
 28.4.2007 13:41:34 30manns í vélinni  
 28.4.2007 13:41:52 engin eiturefni  
 28.4.2007 13:42:32 læknum og greiningafólki hleypt inná svæðið  
 28.4.2007 13:43:32 áfallateimi frá HS í SSA  
 28.4.2007 13:44:49 listi faxesaður til RKÍ  
 28.4.2007 13:45:38 björgunarsveitir eru komnar á staðin búíð að manna SSS  
 björgunarsveit frá Siglufirði er á leiðinni  
 28.4.2007 13:47:02 erfiðleikar í samskiptum við BS  
 28.4.2007 13:47:54 SST er að athuga önnur sjúkhl,á landinu  
 28.4.2007 13:49:01 status upplý til SST  
 28.4.2007 13:49:59 veðurspá komin  
 28.4.2007 13:51:19 4 rauðir 4 gulir  
 28.4.2007 13:52:09 greiningarsveit hefur ekki fengið fullan aðgang að slysstað  
 28.4.2007 13:52:59 RNF hringdi er á leiðinni  
 28.4.2007 13:54:36 beiðni um 20 einingar af blóði og greiningarsveit frá RVK frá  
 HS  
 28.4.2007 13:56:19 10 einingar af blóði og vökvi er að fara af stað frá RVK  
 28.4.2007 13:58:03 verið að vinna í að fá sjúkrabíl +lækna frá Blönduós  
 Sigluf,einnig þyrllu +greiningarsveit og blóð frá RVK  
 28.4.2007 14:00:30 fjöðmiðlar hafa samband skagafj.cm  
 28.4.2007 14:01:11 samband komið á við BS,engar nýjar tölur  
 28.4.2007 14:01:47 vantar sjúkraflug  
 28.4.2007 14:02:14 beiðni um áfallarhjálpateymi og skyndihjálpateymi RKÍ á SSS  
 afgreidd til RKÍ  
 28.4.2007 14:03:45 HS upplýs um stöðu mála  
 28.4.2007 14:04:55 ítrekuð beiðni um fjölda slasaða  
 28.4.2007 14:05:23 flugfar listi sendur á RKÍ hjá samhæfingarstöð  
 28.4.2007 14:06:03 beiðni um sjúkraflugvélar sem geta flogið til AK og RVK  
 28.4.2007 14:06:58 SST látin vita um tölur slasaða 8 Rauðir,4 gulir,8 gæmir,1  
 svartir  
 28.4.2007 14:08:17 fréttatilk,send til SST  
 28.4.2007 14:08:39 óskað eftir stöðufundi kl.14.20  
 28.4.2007 14:09:05 lækni+greiningarsv hafa enn ekki skannað allt svæðið  
 28.4.2007 14:10:11 SST veit af nýjustu tölum  
 28.4.2007 14:10:36 vettvangur óskar eftir blóði  
 28.4.2007 14:12:09 vantar uppl frá vettvangi hvort flugvöllur sé nothæfur  
 28.4.2007 14:12:48 hvenær kemur þyrlla og hversu marga getur hún tekið til baka

28.4.2007 14:13:42 flugbraut í nothæfu ástandi spurt er hvenær verði-ekki vitað hjá AS

28.4.2007 14:15:07 þyrla farin af stað áætlaður landingartími 14.55

28.4.2007 14:16:15 2 menn frá RKÍ sendir í dyravörslu í HS

28.4.2007 14:17:08 með þyrlunni er greiningarsveit og blóð

28.4.2007 14:18:35 þyrla lent

28.4.2007 14:18:44 fyrstu sjúkl komnir á SSS

28.4.2007 14:19:28 óskað eftir vistum fyrir björgunarsveitarfólk

28.4.2007 14:20:24 óskað eftir blóði +vökva til SSS,þegar afgreitt af Sveini

28.4.2007 14:21:27 óskað eftir ástandi 8 rauðir frá SST

28.4.2007 14:23:17 AS biður bj,sveit að fara og ná í þær

28.4.2007 14:24:11 fréttamannafundur kl.15.00 í slökkvst

28.4.2007 14:26:03 fara í vélag, og ná í vistir fyrir bjsm

28.4.2007 14:27:30 verið að ath stöðu rauðra

28.4.2007 14:29:25 þyrla nær í slasaða suður fyrir sýki

28.4.2007 14:31:47 búið að panta 20 manna bíl frá Suðurleiðum kemu eftir 15 mín

28.4.2007 14:33:48 Þorkell frá RNF óskar eftir símanúmeri frá BS

28.4.2007 14:35:12 flugv,frá AK landingart 1.14.30, 2+3,14.50, 4 15.15

kviðarholsáverkar +brot frá RVK 2 flugv 1. 14.35, 4 manns greinsv+blóð og vökvi 2. 15.10 30 í sæti,3 í börum

brunasár + höfuðáverkar

28.4.2007 14:43:34 óskað eftir börum + hálskrögum + spelkum til bj,sveitar

28.4.2007 14:44:28 SST ítrekar beiðni um uppl. Um ástand 8 rauðra flugvélar fara ekki í loftið á meðan

28.4.2007 14:47:11 hálskragar + börur fara frá HS

28.4.2007 14:47:44 9 rauðir 1 gulur 8 grænir 1 svartur

28.4.2007 14:49:53 Jón Be fór á vettvang í vettvangsk

28.4.2007 14:50:40 1. læknir frá Siglufirði 3. frá Blönduós

28.4.2007 14:51:19 sjúkrab. Samkvæmt beiðni

28.4.2007 14:52:47 svartikassin fundinn og gæsla sett um hann

28.4.2007 14:53:22 1 börur 12 hálskragar frá HS

28.4.2007 14:54:30 vantar fleiri presta

28.4.2007 14:56:05 óskað eftir rannsóknarl frá AK áætlaður komutími er eftir 90 mín

28.4.2007 14:58:56 28 farþegar fundnir 2ja saknað

28.4.2007 15:00:18 hugsanlegt að ungabarn sé í flugvélaflakinu uppl. Frá slysstað

28.4.2007 15:01:52 ekki talið að frekari aðstoð vanti og allt undir kontrol skv. Jóni Berndsen

28.4.2007 15:07:18 SST sér um fleiri presta og aukahjálp til RKÍ

28.4.2007 15:08:03 4 rauðir 10 gulir 10 grænir 1 svartir

28.4.2007 15:09:24 10 rauðir 7 grænir 10 grænir

28.4.2007 15:10:08 byrjað að flytja einstaklinga ekki vitað meira um ástand

28.4.2007 15:11:58 10 rauðir 7 gulir 10 grænir 2 svartir

28.4.2007 15:16:13 björgunarsv búin að flytja 10 rauðan í burt

28.4.2007 15:19:41 beiðni um morfín og franskan túlk AHS hefur verið afgreitt er endurskoðað

28.4.2007 15:22:40 fréttamannafundur gekk vel

28.4.2007 15:26:42 óskað efti stöðufundi kl.15.40

28.4.2007 15:27:19 RL frá AK væntanleg 16.30, óvíst með RNF

28.4.2007 15:29:03 2 farþegar finnast ráfandi í grend við Sjávarborg

28.4.2007 15:30:03 AHS verður að hafa samband við fulltrúa landslæknis í SST út af samskiptum

28.4.2007 15:32:34 verið að sækja farþegana 2.

28.4.2007 15:33:04 ítrekuð ósk um prest

28.4.2007 15:34:08 prestur á leiðinni kemur frá SST

28.4.2007 15:37:41 áfallateymi frá RVK lendir á AK kl.16.30 koma keyrandi með bj sv bíl

28.4.2007 15:38:02 þyrlla klár til áframhaldandi verkefna

28.4.2007 15:40:38 farþegalisti er réttur 30 manns með ungabarni

28.4.2007 15:42:42 allir fundnir 30+ungabarn

28.4.2007 15:49:48 32 í vélinni óskað eftir réttum lista á faxi til AS

28.4.2007 15:51:25 þó svo að læknir komi ekki á HS bjargast það á HS

28.4.2007 15:52:38 3 svartir

28.4.2007 15:54:40 góð samskipti milli AHS SST verið að vinna í því að fá nýjan lista til SST

28.4.2007 15:56:56 beðið um kranabíl á vettvang beltabíll bilaður á flugbraut

28.4.2007 15:58:27 nýr farþegalisti farinn suður til SST

28.4.2007 15:59:00 óskað eftir "slökkvibráttarbil til að opna braut

28.4.2007 15:59:45 fokker vél til RVK, 2 rauðir nr.132,154 1 gulur nr.174

28.4.2007 16:01:13 allir grænir komnir á HS samtals 11

28.4.2007 16:03:12 beiðni um kranabíl afturkölluð braut auð

28.4.2007 16:10:02 11 grænir HS 2 rauðir RVK f-vél 1 gulur RVK f-vél 1 svartur HS 2 svartir SSL

28.4.2007 16:12:32 10 rauðir 7 gulir 10 grænir 2 svartir Sjóvarborg 3

28.4.2007 16:18:54 út af svæðinu 13 grænir 3 gulir 5 rauðir

28.4.2007 16:20:04 óskað eftir stöðuskýrslu frá vettvangi

28.4.2007 16:21:46 þyrlla fer yfirflug yfir vettvang til að leita að týndum

28.4.2007 16:25:45 RL frá AK komnir á staðinn

28.4.2007 16:29:33 ekki þjóðerni hjá flugrekstraaðila

28.4.2007 16:30:52 slökkvilið farið af vettvangi , komið að stöð

28.4.2007 16:32:22 13 grænir komnir í FHS

28.4.2007 16:46:49 Aðgerðum lokið!



**Æfing - Almannavarnir Skagafjarðar / Flugslýs á  
Alexandersflugvelli 28. apríl 2007**

Kl.	Samsk.	Aðgerð	Ath.
13:16		Slökkvilið kallar á sjúkrabíl	
13:17		Sjúkrabíll 2 farinn á SLY	
13:17		Slökkvibílar farnir á SLY	
13:20		Sjúkrabíll 2 kominn á SLY beðið eftir lækni	
13:21		Tækjabifreið og tankbíll farnir úr stöð á SLY	
13:22		Aðstoðarbíll farinn úr stöð á SLY	
13:22		Slökkvibíll úr Hofsóss farinn af stað	
13:24		Landlæknir mættur í SST	
13:24	Tækjab-AS	Spurt er um hvort eiturefni séu í flugvél eða annar hættulegur farmur - fjöldi farþega + áhafnar	
13:26		Slökkvibílar, tækjabifr, aðst.bifr. á flugbaut	
13:26		Sjúkrab. 2 og læknir á flugbraut	
13:26		Slökkvibr. frá Hofsósi á flugbraut	
13:28		Stjórnstöð SST virkjuð	
13:30	VS	Hfs.bíll kominn á SLY	
13:31		Vantar vatn á gula bílinn	
13:32		Geiningarsveit HS farin á SLY, læknir og hjúkr.fr. farin áður	
13:33	SST-AV	Farþegalisti í flugstöð á SAK	
13:34	VS-AS	Vantar bj.sv. á BH, verið að koma upp aðst. á vettv.	
13:35	SST-AV	Hvað þarf margar greiningarsveitir?	
13:36	HS-AV	Vantar 2 RKÍ stm. til dyravörslu í flugstöð SAK	
13:39	sl-sjb	Spurt um bakbretti	
13:42	AV-VS	Eru til tölur um bráðaflokkun slasaðra?	
13:43		Björgunarsveitir verða að koma á vettvang	
13:44		Búið að slökkva elda í vélinni	
13:45	SST-AV	Óskað eftir upplýsingum um stöðu á vettvangi	
13:48		4R, 4Gu	
13:50	VS-AS	Farþegalisti, 30 manns, 12ka,15ko, eitt ungarbarn og 2 í áhöfn	
13:51		Allir bj.sv.menn og bílar sem eru til staðar komnir inn á SLY	
13:52		Vantar meiri bjargir á SSS	
13:55	VS-AS	Vantar áfallahjálpar- og skyndihj.teymi RKÍ á SSS og MÓT	
14:03	VS-AS	Vantar rútu til að flytja GR frá SSS fjöldi 30 max	
14:05	VS-AS	Bráðaflokkun 4Gu, 8Gr, 8R,1S	
14:07	VS-AS	Óskað eftir símanúmeri björgunarstjóra - Kára	8641931
14:09	VS-AS	Óskað eftir blóðvökva og blóði fyrir greiningarsveit í SSS	
14:11		- allt sem er til á svæðinu	
14:11		Hvað getur þyrlan tekið marga sjúklinga?	
14:14	SST-AV	Óskað eftir upplýsingum um stöðu á vettvangi. Vantar eitthvað?	
14:16	AV-VS	Vantar vatn og vistir f. bj.fólk á SLY?	
14:17	VS-AS	Óskað eftir orkudrykkjum, vatni og kexi á SLY	
14:18	VS-AS	Þyrla lent og grein.sveit, fyrstu sjúkl. að koma á SSS	

14:19 Vantar flutn.tæki til að flytja sl. af SLY á SSS

14:19 SST-AV Óskað eftir að vita ástand 8R

14:21 VS-AS Vantar uppl. um hvert eigi að flytja Rauða með þyrlunni? Fimm flugvélar á leið á SLY og landlæknir sér um að forgangsraða í þær

14:22 SST-AV Þörf á annarri aðstoð þyrlu en til sjúkraflutninga

14:24 AV-VS HS getur tekið við 16 Gr

14:26 HS-AV Spurt um fjölda grænna sem senda á til HS

14:28 Undirbúa brautarlokun v/lendinga eftir 10 mín

14:30 SST-AV Ítrekuð ósk um ástand 8Rauðra sem senda á með flugi

14:31 RNF-AV Óskað eftir upplýsingum um stöðu mála

14:32 SST-AV Óskað eftir vitneskju um hve marga lögr.menn á senda frá Bls.

14:35 Vantar mannskap til brautarlokunar að norðanverðu á flugv.

14:39 Tvær flugvélar komnar. Vantar að vita hvert á að fara með sjúkl.

14:40 SST-AV Enn ein ítrekun um ástand Rauðra vegna skiplagningu flutnings með flugi

14:41 VS-AS Vantar fleiri hálskraga, börur og spelkur til bj.stj.

14:44 SST-AV Ítrekuð ósk um að fá að vita um fj. lögr.manna sem senda á

14:45 VS-AS Tvær flugvélar komnar. Vantar að vita hvert á að fara með sjúkl.

14:49 SST-AV Sjúkrabifr. á leiðinni frá Bls. og Sigluf. auk 4 lækna

14:50 HS-AV 1 börur og 12 hálskr. sendir á SSS frá HS

14:52 Svarti kassinn úr flugv. fundinn og sett gæsla um hann

14:53 VS-AS Upplýsa RNF og Ranns.l. á AEY um slysið - svarti kassinn fundinn - vakt um hann

14:55 Rúta má koma á SSS til að flytja Græna á HS

14:58 28 farþegar fundnir - 2ja saknað

14:59 Hugsanlegt að ungarbarnið sé í flugvélarflakinu

15:01 Ekki talið að frekari aðstoð vanti á SLY og allt undir "kontról" skv. Jóni Erni

15:09 Bj-VS R10, Gu 7, GR 10, S 2, búið að flytja 1R í burtu

15:18 VS-AS Vantar morfín og franskan túlk og önnur lyf fyrir AHS

15:22 VS-AS Spurt um fltr. RNF. Vantar að losa menn úr gæslu vegna svarta kassans

15:26 2 farþegar ráfa um í grennd við Sjárvarborg

15:27 HS-AV Morfín farið á SSS

15:29 VS-AS Einn Sv. bættist við. Óskað eftir presti

15:33 VS-AS Óskað eftir staðfestingu á að fjöldi farþega passi við farþegalista

15:34 HS-AV Vantar upplýsingar um flutning á grænum til HS - fjöldi/tími

15:35 SST-AV Þyrlan er til reiðu út verkefnið

15:36 SST-AV Áfallateymi frá REK lendir á AEY 16:30 og kemur með bj.sv.bifr. (Súlan)

15:41 VS-AS Allir fundnir 30 manns + ungarbarn. Þar af 2 við Sjárvarborg

15:43 Hs Læknir verður að koma á HS með fyrstu ferð. Enginn læknir á stofnuninni

15:55 VS-AS Beltabíll bilaður á flugbrautinni. Vantar krana til að færa

hann af brautinni.  
 Allir grænir komnir á HS. Það vantar lækni - enginn læknir á stofnuninni.  
 Farþegalisti sem sendur var í faxi ógreinilegur. Vantar upplýsingar um útlendinga meðal farþega

15:58 HS-AV  
 16:01 SST-AV  
 16:02 VS-AS  
 16:10 Bj-VS  
 16:13 SST-AV  
 16:15 VS-AS  
 16:17 SST-AV  
 16:18 vs-þyrla  
 16:23 vs-þyrla  
 16:28 SST-AV  
 16:29 sl-av  
 16:30 VS-AS  
 16:32 VS-AS  
 16:33 sl-av  
 16:42 vs-þyrla  
 16:47 VS-AS  
 16:49 VS-AS  
 16:50

Búið að draga beltabíl út af flugbrautinni. Brautin auð.  
 10Gr, Gu7, R10, S2  
 Flugrekstraraðili flugvélar?  
 10Gr, Gu7, R10, S2. Tveir eða þrír á hlaupum við Sjárvarborg!  
 Ósk um 3 sj.bíla. eru þetta viðbótarbílar eða bílar sem eru á staðnum þegar?  
 Þyrla fer í yfirflug yfir vettvang til að leita að "týndum"  
 Eins aðila leitað við Sjárvarborg  
 Ekki til þjóðerni farþega hjá flugrekstraraðil,KTL.  
 Slökkvilið farið af vettvangi. Komið að stöð  
 2 á börum í SSS. 3 í bíl Flbj.Vhl. Aðrir farnir.  
 2 á börum í SSS. 2 í bíl Flbj.Vhl. Aðrir farnir. Verið að leita að einum  
 Flest allir komnir í stöð. 3 í stökum verkefnum  
 Hætta leit. Allir virðast komnir fram.  
 Björgunarstj. hefur afhent RI. frá AEY vettvanginn.  
 Búið að flytja úr SSS: 13 Gr, 3 Gu, 8R, 2S. Eftir eru 2S á vettvangi, 2 Gr og 2 Gu á börum  
 AÐGERÐ LOKIÐ !!!!



## Flugslysaæfing Sauðárkrókur 2007- Skýrsla lausnaraðila

<b>1. Starfseining</b>	<b>Skýrsluritari/ar:</b>
Björgunarsveitin Skagfirðingasveit og Flugbjörgunarsveitin Varmahlíð	Ingibjörg Eiríksdóttir og Stefán Valur Jónsson

<b>2. Hvaða starfseiningar unnu að þessum verkþætti/verkefni</b>
Ofanskráðar auk Bjsv. Grettis

<b>3. Hvar var viðkomandi staddur á meðan á æfingu stóð?</b>
Víðs vegar um æfingarsvæðið

<b>4. Nefnið nokkur <u>atriði sem hefðu mátt fara betur</u> og gerið tillögur að úrbótum.</b>
<b>Undirbúnings- eða æfingarlegs eðlis:</b>
<ul style="list-style-type: none"> <li>• <i>Mætti athuga með að nýta bjargir af svæðum 9 og 11 (mjög stutt í margar þeirra)</i></li> <li>• <i>Gera mætti ráð fyrir að björgunarsveitirnar mönnuðu sjúkrabíla (eins og raunin varð), þar sem menntaðir sjúkraflutningamenn gera mest gagn á vettvangnum (og voru nýttir þar).</i></li> </ul>

<b>Framkvæmdar- eða úrlausnarlegs eðlis:</b>
<ul style="list-style-type: none"> <li>• <i>Bið við hlið í upphafi of löng; um 20 mín.</i></li> <li>• <i>Upplýsingar um opnun og lokun flugvallar skiluðu sér ekki til bjsv. (lokunarmenn voru líka án VHF-handstöðva; höfðu aðeins bílstöð)</i></li> <li>• <i>Nýta hefði mátt snjóbíl betur í upphafi</i></li> <li>• <i>Björgunarstjóra vantaði að hafa yfirsýn yfir og stjórna ÖLLUM björgum</i></li> <li>• <i>Bráðasöfnunarsvæðið vantaði</i></li> <li>• <i>Flutningastjóri + SSB hefðu mátt vera á sama stað og nær vettvangi</i></li> <li>• <i>Upplýsingar um fund seinni svarta kassans bárust ekki björgunarstjóra</i></li> <li>• <i>Björgunarstjóri sendi aukahóp til leitar án samráðs við leitarstjórn. Hefði einnig átt að biðja svæðisstjórn bjsv. um að stýra leitinni</i></li> <li>• <i>Talning mjög óljós</i></li> <li>• <i>Menn voru tepptir við að vakta annan svarta kassann áður en allir farþegar höfðu fundist</i></li> <li>• <i>Fólk (+ verkstjóra) vantaði í böruburð á SSS</i></li> <li>• <i>Sjúklingar voru skildir eftir eftirlitslausir á SSS og inni í sjúkrabíl fyrir utan (RAUÐUR!)</i></li> <li>• <i>Vantaði fleiri bretti og skeljar</i></li> </ul>

#### 4. Nefnið nokkur atriði sem fóru vel.

##### Undirbúnings- eða æfingarlegs eðlis:

- *Samstarf á milli viðbragðsaðila á svæðinu jókst*

##### Framkvæmdar- eða úrlausnarlegs eðlis:

- *Enginn slasaðist alvarlega ☺*
- *Vel gekk að flytja rauða af vettvangi á SSS*
- *Vettvangur var nokkuð vel mannaður*
- *Mjög gott að hafa þyrluna; skilaði reglulega góðu verki*
- *Fjarskipti á rás 8 gengu sérlega vel fyrir sig*
- *Samstarf milli björgunarsveitanna var til fyrirmyndar*



## Flugslýsaæfing Sauðárkrókur 2007- Skýrsla lausnaraðila

1. Starfseining	Skýrsluritari/ar:
Starfsfólk á Sauðárkróksflugvelli	Sigurður Frostason Páll Jóhannesson Steinunn Daníela Lárusdóttir

### 2. Hvaða starfseiningar unnu að þessum verkþætti/verkefni

Starfsfólk Flugstoða og Flugfélagsins Ernis á Sauðárkróksflugvelli

### 3. Hvar var viðkomandi staddur á meðan á æfingu stóð?

Í flugstöð, á vettvangi, flugvelli og flughlaði.

### 4. Nefnið nokkur atriði sem hefðu mátt fara betur og gerið tillögur að úrbótum.

**Undirbúnings- eða æfingarlegs eðlis:**

**Framkvæmdar- eða úrlausnarlegs eðlis:**

- Fleiri aðstandendur hefðu mátt veita áreiti.
- Val brunaverkefnis. (Hvar hefði mátt byrja)
- Vatn tapaðist óþarflega um mónitor.
- Menn skildu ekki alltaf lokanaskipanir.
- Turnmaður fór fljótt af vettvangi v/útkalls þyrlu.
- Fjarskipti gengu brösuglega. (Fram kom bilun í talstöð. Gott væri að hafa handstöð með flugrásum sem hægt væri að nota við lokanir. Sú stöð myndi einnig nýtast ef talstöð bilaði og í tækjum sem ekki eru með talstöðvar og eru notuð á braut eins og td.sanddreifari.)

### 4. Nefnið nokkur atriði sem fóru vel.

**Undirbúnings- eða æfingarlegs eðlis:**

- Samráð fyrir æfingu leiddi til þess að öll verkefni starfsfólks flugfélags leystust fljótt og vel.

**Framkvæmdar- eða úrlausnarlegs eðlis:**

- Stoppanir gengu að mestu leiti vel.
- Starfsfólk með aðstoð aðstandenda náði að hreinsa sal af húsbúnaði, merkja svæði og gera aðstöðu klára.

## Flugslysaæfing Sauðárkrókur 2007- Skýrsla lausnaraðila

<b>1. Starfseining</b>	<b>Skýrsluritari/ar:</b>
Áfallahjálparteymi	Guðrún Jóhannsdóttir

### 2. Hvaða starfseiningar unnu að þessum verkþætti/verkefni

Áfallahjálparteymi Heilbrigðisstofnunar Sauðárkróks (HS) og Rauða kross liðar.

### 3. Hvar var viðkomandi staddur á meðan á æfingu stóð?

Á HS, SSA,

### 4. Nefnið nokkur atriði sem hefðu mátt fara betur og gerið tillögur að úrbótum.

#### Undirbúnings- eða æfingarlegs eðlis:

Prestur var pantaður á SSS til að sinna konu sem hafði misst barnið sitt. Þegar presturinn kom var konan farin en gleymst hafði að láta prestinn vita.

#### Framkvæmdar- eða úrlausnarlegs eðlis:

Beðið var um áfallahjálparfólk á SSS sem hafði þar nóg að gera vegna mikillar andlegrar vanlíðunar og óróleika "grænna sjúklinga" sem biðu eftir greiningu til að komast **inn á SSS**. Ljóst að fólk með þessa sérhæfni myndi nýtast vel með skyndihjálparhóp Rauða krossins til að aðstoða heilbrigðisþjónustuna á græna svæðinu. Hugsanlega verður græna svæðið útundan í mönnun í upphafi aðgerða og hægt að nýta rauða kross fólk og áfallahjálparfólk til að róa æsta.

### 4. Nefnið nokkur atriði sem fóru vel.

#### Undirbúnings- eða æfingarlegs eðlis:

- Gott að fá fræðslu.
- Mjög góð þátttaka og mæting áfallateymis í undirbúning og á æfinguna sjálfa.
- Áfallateymið var kallað allt of fljótt út miðað við það sem myndi gerast í raunveruleikanum en það hafði verið ákveðið fyrirfram til að láta reyna á boðleiðir þó það væri snemma í ferlinu og boðleiðir gengu fullkomlega upp.

**Framkvæmdar- eða úrlausnarlegs eðlis:**

- Samvinna, boðleiðir og útkall virkuðu.
- Samráðshópur áfallahjálpar var skipaður fjöldahjálparstjóra á SSA, presti og fulltrúa heilbrigðisþjónustunnar í áfallateymi heilbrigðisstofnunar Sauðárkróks (HS). Áfallahjálparteymið var kallað út skv. réttum boðleiðum. Fjöldahjálparstjóri óskaði eftir teyminu gegnum aðgerðarstjórn sem pantaði teymið gegnum hópslysastjórn HS. Presturinn í teyminu og formaður teymis voru kallaðir út, fóru í SSA og gáfu sig fram við Fjöldahjálparstjóra sem var skipaður fulltrúi Rauða krossins í samráðshóp áfallahjálpar. Samráðshópur réði ráðum sínum og fékk beiðni um verkefni frá fjöldahjálparstjóra. Formaður kallaði síðan út fleiri í teyminu.
- Aðhlyningarstjóri á SSS óskaði eftir fólki úr áfallateymi til aðstoðar á SSS. Beiðni um teymi skilaði sér frá aðgerðarstjórn gegnum fjarskpti Rk í SSA. Samráðshópur ákvað að láta reyna á samskiptin frekar og sendi fyrirpurn um hvort óskað væri eftir sérstakri sérhæfingu þeirra sem kæmu. Svar fékkst fljótt og boðleiðin frá SSA til neyðarnefndar Rk og til aðgerðarstjórnar vettvangi um að ekki væru séróskir. Svarið skilaði sér til baka. Tveir fóru frá áfallateymi á SSS og fannst sín aðstoð nýtast vel.
- Síðar var óskað eftir presti inn á SSS gegnum sömu réttu boðleiðir.
- Aðstandendur voru mjög ánægðir með andlega aðhlyningu í SSA.



## Flugslysaæfing Sauðárkrókur 2007- Skýrsla lausnaraðila

1. Starfseining	Skýrsluritari/ar:
Neyðarlínan 112	Elva Björk Björnsdóttir

### 2. Hvaða starfseiningar unnu að þessum verkþætti/verkefni

Samhæfingarstöð

### 3. Hvar var viðkomandi staddur á meðan á æfingu stóð?

Neyðarlínan - SST

### 4. Nefnið nokkur atriði sem hefðu mátt fara betur og gerið tillögur að úrbótum.

Undirbúnings- eða æfingarlegs eðlis:

Framkvæmdar- eða úrlausnarlegs eðlis:

Það var ekki liðið langt á æfinguna þegar óskað var eftir fleiri læknum og sjúkrabílum á staðinn, boðað var frá Blönduósi 2 sjúkrabílar og 3 læknar, frá Siglufirði var boðaður 1 sjúkrabíll og 1 læknir.

**Þessir aðilar hefðu átt að vera í boðun samkvæmt áætlun, kom mjög fljótlega í ljós að þá vantaði.**

Þegar leið á æfinguna kom beiðni um 3 sjúkrabíla til að flytja 3 gula sjúklinga til Akureyrar, **AS virtist ekki hafa hugmynd um hvaða tæki þeir hefðu laus á staðnum**, tók langan tíma að fá upplýsingar um hvort þeir gætu notað þá sjúkrabíla sem fyrir voru á staðnum eða hvort þeir væru að óska eftir 3 nýjum sjúkrabílum inn á svæðið, kom síðan í ljós að þeir voru með lausa bíla á svæðinu og voru þeir notaðir.

Þegar langt var liðið á æfinguna og byrjað var að flytja slasaða af svæðinu kom einungis beiðni um 3 sjúkrabíla til að taka á móti einni flugvél í Reykjavík með 3 sjúklinga um borð. **Ég furðaði mig á hvað varð um alla hina sjúklingana, hvar þeir enduðu?**

**Það voru fáir inn á SST sem kunnu á aðgerðastjórnann og vissu nákvæmlega hvað þeir voru að gera. Vissi lítið af stjórnanda, óvanur maður í framkvæmdum, óvanar konur í björgum, stjórnandi virtist ekki hafa mikla yfirsýn enda óvanur eins og aðrir þarna inni.**

Í heildina var skipulags- og agaleysi sem einkenndi æfinguna á SST.

4. Nefnið nokkur atriði sem fóru vel.

Undirbúnings- eða æfingarlegs eðlis:

Framkvæmdar- eða úrlausnarlegs eðlis:

Landlæknir og Landsbjörg stóðu upp úr hvað varðaði þekkingu og fagmennsku.



## Flugslysaæfing Sauðárkrókur 2007- Skýrsla ráðgjafa

<b>1. Viðfang (Verkpáttur eða verkefni)</b>	<b>Ráðgjafi/ar:</b>
Leikarar og förðun	Vigdís Agnarsdóttir

<b>2. Hvaða starfseiningar unnu að þessum verkþætti/verkefni</b>
Flugstoðir ohf, Slökkvilið Akureyrar, SHS.

<b>3. Hvar var viðkomandi ráðgjafi staddur á meðan á æfingu stóð?</b>
Á vettvangi, síðan á SSS > Leikaramiðstöð

<b>4. Nefnið nokkur <u>atriði sem hefðu mátt fara betur</u> og gerið tillögur að úrbótum.</b>
---

### Undirbúnings- eða æfingarlegs eðlis:

Undirbúningur fyrir æfinguna gekk þökkalega vel, Björn Mikaelsson hjá lögreglunni á Sauðárkróki sá um að auglýsa eftir leikurum. Skráningin var til fyrirmyndar hjá honum. Það gekk hins vegar frekar seint og illa að fá fólk til að skrá sig. En þetta bjargaðist á síðustu dögnum fyrir æfingu eins og svo oft áður. Ég tel að kynningin sem var viku fyrir æfingu hafi komið sér vel því þá fóru menn af stað til að útvega leikara.

Mistök voru gerð þegar farþegalisti var prentaður út. Það féllu tvö nöfn út af listanum og það uppgötvaðist ekki fyrr en langt var liðið á æfinguna. Næst verða tveir látnir lesa saman farþegalista og nafnalista leikara.

### Framkvæmdar- eða úrlausnarlegs eðlis:

--



#### 4. Nefnið nokkur atriði sem fóru vel.

##### Undirbúnings- eða æfingarlegs eðlis:

Ég er mjög þakklát allri aðstoð sem ég fékk frá Óskari Óskarsyni slökkviliðsstjóra í undirbúningi að æfingunni. Takk fyrir aðstöðuna, hjálpina og allan stuðninginn.

Förðunarnámskeið var haldið í föstudaginn 20. apríl og það var frekar slök mæting. Námskeiðið gekk samt afskaplega vel og allir fóru mjög flottir og glaðir heim. Ég hitti svo 4 konur á föstudagskvöldinu 27. apríl og sýndi þeim það helsta. Það voru heimamenn sem gerðu alla áverka á æfingunni og gerðu það mjög vel. Frábær frammistaða hjá þeim þar sem enginn þeirra hafði gert nokkuð líkt þessu áður.

Leikarkynning var haldin á Sauðárkróki föstudaginn 20. apríl. Þar mættu 14 leikarar. Flestir mjög ungir. Gert var átak í að útvega fleiri leikara og eldri í vikunni og það gekk framur öllum vonum. Þegar upp var staðið mættu 29 leikarar. Þeir sýndu mikla þolinmæði og vegna veðurs var lítið kvartað um kulda. Margir áttu frábæra spretti og sýndu flottan leik á æfingunni. Takk fyrir flottan leik og frábæra takta.

Skráning og utanumhald á leikurum á æfingunni gekk mjög vel. Staðsetning og fyrirkomulag við að dreifa sjúklingum á vettvang gekk mjög vel þar sem samvinna við SA sem sáu um uppsetningu vettvangs skilaði sér vel.

Guðbjörg Óskarsdóttir á Króknum var mín hægri hönd á þessari æfingu. Hún stóð sig frábærlega og sá meðal annars um erindi á rýnifundinum vegna fjarveru minnar. Sérstakar þakkir til hennar.

Þakkir til allra sem komu að umsjón og undirbúningi leikara á æfingunni. Þið stóðuð ykkur frábærlega. Takk fyrir okkur.

##### Framkvæmdar- eða úrlausnarlegs eðlis:

## Flugslysaæfing Sauðárkrókur 2007- Skýrsla ráðgjafa

<b>1. Viðfang (Verkpáttur eða verkefni)</b>	<b>Ráðgjafi/ar:</b>
Slökkvistarf, klippuvinna og almenn björgunarstörf.	Þorlákur Snær Helgason Slökkvilið Akureyrar

<b>2. Hvaða starfseiningar unnu að þessum verkþætti/verkefni</b>
Starfsmenn Flugstoða og Brunavarnir Skagafjarðar

<b>3. Hvar var viðkomandi ráðgjafi staddur á meðan á æfingu stóð?</b>
Á slysstað, suðurenda flugbrautar

<b>4. Nefnið nokkur atriði sem hefðu mátt fara betur og gerið tillögur að úrbótum.</b>
--

### Undirbúnings- eða æfingarlegs eðlis:

Það sem fór ekki nógu vel á æfingunni eru hlutir sem hægt er að bæta með fleiri og markvissari æfingum. Brunavarnir Skagafjarðar þurfa að æfa sig betur með notkun monitors. Staðsettu ekki slökkvibílnum rétt upp í byrjun og náðu því ekki að sprauta yfir eldinn og voru nokkuð lengi að sprauta úr honum. Var smá upphafs vandamál hjá starfsmanni Flugstoða á slysstað, sem hann leysti með aðstoð frá okkur. (Átti þetta vandamál rætur að rækja til okkar í Slökkvilið Akureyrar, smá miðskilningur á milli manna). Flugradiómaðurinn sem var í turni kom á slysstað með slysakerruna, en þegar hann fékk hringingu að þyrlan veri að koma fór hann af slysstaðnum, sem hann þurfti ekki að gera strax, því það tekur þyrluna ca. 40 mín að fluga norður. Í lok æfingar þegar kom í ljós að það vantaði tvo sjúklinga, og leit fór af stað þá hefði ég vilja sjá Björgunarsveitirnar fara að leita en ekki bara slökkviliðsmennina.

### Framkvæmdar- eða úrlausnarlegs eðlis:

Heilt yfir fannst mér æfingin ganga ágætlega.

<b>4. Nefnið nokkur atriði sem fóru vel.</b>
--

### Undirbúnings- eða æfingarlegs eðlis:

Starfsmenn Flugstoða stóðu sig vel og fengu góða undirbúning fyrir æfinguna. Brunavarnir Skagafjarðar stóðu vel að undirbúningi æfingarinnar. 10. mars fengu þeir okkur Þorlák og Alfreð til að fara yfir aðkomu og björgun úr flugvélum, bæði bóklega og verklega.

### Framkvæmdar- eða úrlausnarlegs eðlis:

Allir sem unnu á slysstaðnum gengu rösklega til verka og leistu sín verkefni ágætlega. Allir sem ég hafði afskipti af voru námsfúsir.

## Flugslysaæfing Sauðárkrókur 2007- Skýrsla ráðgjafa

1. Viðfang (Verkpáttur eða verkefni)	Ráðgjafi/ar:
Slökkviþáttur.	Marteinn Geirsson Jón Friðrik Jóhannesson Árni Ómar Árnason

### 2. Hvaða starfseiningar unnu að þessum verkþætti/verkefni

Sl.st Sauðakróks-Heilsugæslan-Lögreglan-Landsbjörg-Greiningasveit L.H.S.  
Brunavarnir Skagafjarðar.

### 3. Hvar var viðkomandi ráðgjafi staddur á meðan á æfingu stóð?

Á slysstað (SSS) suðurenda flugbrautar 01

### 4. Nefnið nokkur atriði sem hefðu mátt fara betur og gerið tillögur að úrbótum.

#### Undirbúnings- eða æfingarlegs eðlis:

Getum ekki bent á hluti sem betur mætti fara.

#### Framkvæmdar- eða úrlausnarlegs eðlis:

Staðsetning fyrsta bíl var ekki góð. (Flugvallabíll). Við þessar aðstæður er betra að nota handlínu stað vatnbyssu á þaki bifreiðar. Björgunarstjóri mátti hleypa sjúkraflutningamönnum fyrir inn á vettfang.

### 4. Nefnið nokkur atriði sem fóru vel.

#### Undirbúnings- eða æfingarlegs eðlis:

Undirbúningur var allur til fyrirmyndar.

#### Framkvæmdar- eða úrlausnarlegs eðlis:

Klippuvinnan var mjög góð á báðum flugvélahlutum.  
Tryggðu vettfangana mjög vel. Mjög vel gert.

## Flugslysaefing Sauðárkrókur 2007- Skýrsla ráðgjafa

1. Viðfang (Verkpáttur eða verkefni)	Ráðgjafi/ar:
Sjúkrahjálp á vettvangi, söfnunarsvæði slasaðra og heilbrigðisstofnun	Bára Benediktsdóttir hjúkrunarfræðingur Bjarni Eyvindsson læknir Jón Baldursson læknir

### 2. Hvaða starfseiningar unnu að þessum verkþætti/verkefni

Heilbrigðisstofnunin á Sauðárkróki, Rauði krossinn, Brunavarnir Skagafjarðar og björgunarsveitir úr Skagafirði.

### 3. Hvar var viðkomandi ráðgjafi staddur á meðan á æfingu stóð?

Bjarni Eyvindsson var á vettvangi og Jón Baldursson var þar í upphafi æfingarinn. Bára Benediktsdóttir á söfnunarsvæði slasaðra (SSS) og Jón Baldursson kom einnig þangað en hann endaði síðan á Heilbrigðisstofnun Sauðárkróks.

### 4. Nefnið nokkur atriði sem hefðu mátt fara betur og gerið tillögur að úrbótum.

#### Undirbúnings- eða æfingarlegs eðlis:

Vettvangur:

- Mikill áhugi var fyrir þeirri fræðslu sem var í boði fyrir æfinguna en hefði mátt skilgreina hana betur fyrir heimamenn

Söfnunarsvæði slasaðra:

- Æfing og kynning á nýju spjöldunum er nauðsynleg
- Misskilningur varðandi græna sjúklinga þeir eru "sjúklingar"
- Það þarf að huga af því þegar verið er að reyna koma grænum sjúklingum í gegn til þess að æfa fjöldahjálparstöðina það getur það valdið miklum óþægindum fyrir þá sem eru að halda trakkinu á sjúklingum á SSS.
- Í flugstöðinni er erfitt að ná fjarskiptum nema á vissum stöðum þannig að fjarskiptamaðurinn verður síður hreyfanlegur.

Heilbrigðisstofnunin:

Hún tók ekki mikin þátt að þessu sinni, þeir ætla að hafa æfingu síðar þar sem farið verður í gegnum rýmingu og fleira hjá sér.

#### Framkvæmdar- eða úrlausnarlegs eðlis:

Vettvangur:

Erfitt var fyrir vaktlækni að ná sambandi við björgunarstjóra lítið sem ekkert samband var á milli þeirra.

Það þarf að huga að talstöðvum fyrir vaktlækni

Erfitt var að koma frá sér tölum um fjölda slasaðra á söfnunarsvæði slasaðra sem síðan hefðu gengið inn í samhæfingarstöðina.

Söfnunarsvæði slasaðra:

Notkun spjaldana gekk vel.

Áverkamatið gekk vel.

Flæði á sjúklingum og umönnun þeirra var góð

Það kom talsverður fjöldi af heilbrigðisstarfsfólki frá Heilbrigðisstofnun

Sauðárkróks sem var gott.

Vel gekk að halda fólki sem ekki átti erindi inn á SSS frá því.

Aðhlyningarstjóri þyrfti að hafa sérmerkt vesti eða eitthvað annað sem auðkennir hann.

Heilbrigðisstarfsmenn þurfa einnig að hafa sérmerkta fatnað

Aðgerðagrunnur Slysavarnarfélagssins Landsbjargar kom að góðum notum.

Fjarskiptamaður Aðhlyningarstjóra var frábær og skiptir öllu máli fyrir

Aðhlyningarstjóra að hafa reyndan fjarskiptamann sér við hlið.

Heilbrigðisstofnun Sauðárkróks:

Er að fara yfir hópslysaáætlun stofnunarinnar til þess að vera enn betur í takt við SÁBF kerfið.

#### 4. Nefnið nokkur atriði sem fóru vel.

##### Undirbúnings- eða æfingarlegs eðlis:

Vettvangur:

Vel var fylgst með öryggi sjúklinga og flutningur á þeim gekk vel á SSS. Hafði fræðsla og góður undirbúningur skilað sér.

Söfnunarsvæði slasaðra:

Fjarskipti við samhæfingarstöð (SST) gengu þokkalega þrátt fyrir misskilning og skoðanaskipti á milli Aðhlyningarstjóra og SST um sjúklingana.

---

**Framkvæmdar- eða úrlausnarlegs eðlis:**

**Vettvangur:**

Þrátt fyrir sambandsleysi milli Björgunarstjóra og stjórnanda lækni þá gekk fyrsta meðferð og flutningur slasaðra af vettvangi vel með aðstoð björgunarsveitana.

Bráðaflokkun gekk vel, flest allir sjúklingar voru greindir og merktir.

**Söfnunarsvæði slasaðra:**

Áverkamatíð gekk vel þrátt fyrir þrengsli í flugstöðinni.

Öll meðferð og umönnun sjúklinga var góð.

Góð samvinna var á milli Aðhlynningarstjóra og stjórnanda lækni

Strax var brugðist við breyttu ásandi sjúklinga.

Gott var að fá greiningasveit sem kom frá LSH.

Það þarf að athuga greiningaborðin sem eru fyrir í flugstöðinni en þau voru of stór.



## Flugslysaæfing Sauðárkrókur 2007- Skýrsla ráðgjafa

<b>1. Viðfang (Verkpáttur eða verkefni)</b>	<b>Ráðgjafi/ar:</b>
Áfallahjálp - sálgæsla	Margrét Blöndal, Guðrún Eggertsdóttir, Jón Brynjar Birgisson

<b>2. Hvaða starfseiningar unnu að þessum verkþætti/verkefni</b>
Áfallahjálparteymi Heilbrigðisstofnunar Sauðárkróks (HS) og Rauða kross liðar.

<b>3. Hvar var viðkomandi ráðgjafi staddur á meðan á æfingu stóð?</b>
Á Heilbrigðisstofnun Sauðárkróks og söfnunarsvæði aðstandenda í Fjölbrotarskóla Norðurlands Vestra.

<b>4. Nefnið nokkur atriði sem hefðu mátt fara betur og gerið tillögur að úrbótum.</b>
--

### Undirbúnings- eða æfingarlegs eðlis:

- Rauða kross fólk og áfallateymi heilbrigðisstofnunar Sauðárkróks (HS). hefðu þurft að hittast fyrir æfingu og vera með sameiginlegan undirbúning. Mikilvægt hefði t.d. verið að lykilaðilar frá Rauða krossinum eins og fjöldahjálparstjórar og neyðarnefnd hefðu verið á skrifborðsæfingu áfallahjálpar – sálgæslu. Ráðgjafar hefðu getað komið því í betri farveg. Þetta er hægt að fyrirbyggja með því að hafa sameiginlega fræðslu nokkrum vikum fyrir æfingu. Ráðgjafi kirkjunnar og Rauða krossins voru með kynningu fyrir sitt fólk í sitt hvoru lagi nokkrum vikum fyrir æfingu en ekki fékkst fjármagn í það fyrir ráðgjafa heilbrigðisgeirans. Þarna kemur enn í ljós nauðsyn þess að ráðgjafar séu á sömu fjárhagslegu forsendum í undirbúningi æfinga en það stendur vonandi til bóta.
- Misskilningur kom upp varðandi skiptingu leikara í “sjúklinga og aðstandendur” þannig að mjög fáir “aðstandendur” skiluðu sér í æfinguna en of margir “sjúklingar”. Nauðsynlegt er að heimamaður sjái um að finna aðstandendur og að það sé ekki hinn sami og útvegur sjúklinga. Þessi heimamaður þarf síðan að vera með einn ráðgjafa til stuðnings í því ferli en ekki marga eins og gerðist nú. Best er að sá ráðgjafi sé úr ráðgjafahóp Rauða krossins og/eða áfallahjálpar-sálgæsla.
- Los var á viðrunarmálum leikara. Umsjónarmaður leikara var mjög störfum hlaðinn. Mikilvægt er að þeir sem sjá um leikara eftir að leikriti lýkur séu vel upplýstir um að leikarar fari í gegnum viðrun og að einn umsjónarmaður leikara sé ábyrgur fyrir þeim þætti.

### Framkvæmdar- eða úrlausnarlegs eðlis:

- Beðið var um áfallahjálparfólk á SSS sem hafði þar nóg að gera vegna mikillar andlegrar vanlíðunar og óróleika “grænna sjúklinga” sem biðu eftir greiningu til að komast inn á SSS. Ljóst að fólk með þessa sérhæfni myndi nýtast vel með skyndihjálparhóp Rauða krossins til að aðstoða heilbrigðisþjónustuna á græna svæðinu.
- Aðhlyningarstjóri og heilbrigðisþjónustan eiga að bera alla ábyrgð á SSS. Því

þarf að breyta í flugslysaáætluninni og sameina græna svæðið SSS og að heilbrigðisþjónustan sjái þar um aðhlyningu. Hugsanlega verður græna svæðið útundan í mönnun í upphafi aðgerða en þá gæti aðhlyningarstjóri nýtt sjálfboðaliða Rauða krossins og áfallahjálparfólk til að sjá um þá sem eru mjög æstir eða þurfa eftirlit vegna andlegs ójafnvægis.

#### 5. Nefnið nokkur atriði sem fóru vel.

##### Undirbúnings- eða æfingarlegs eðlis:

- Mjög góð þátttaka og mæting áfallateymis í undirbúning og á æfinguna sjálfa.
- Áfallateymið var kallað allt of fljótt út miðað við það sem myndi gerast í raunveruleikanum en það hafði verið ákveðið fyrirfram til að láta reyna á boðleiðir og þær gengu fullkomlega upp.
- Mjög gott að prestur var pantaður á SSS til að sinna konu sem hafði misst barnið sitt. Þegar presturinn kom var konan farin en gleymst hafði að láta prestinn vita. Nokkuð viðbúið að slíkt myndi líka gerast í raun.

##### Framkvæmdar- eða úrlausnarlegs eðlis:

- Samvinna, boðleiðir og útkall virkuðu.
- Samráðshópur áfallahjálpar vann mjög vel saman og stjórnaði aðgerðum verkþáttarins áfallahjálpar – sálgæsla mjög vel. Hann var skipaður fjöldahjálparstjóra á SSA, presti og fulltrúa heilbrigðisþjónustunnar í áfallateymi heilbrigðisstofnunar Sauðárkróks (HS).
- Áfallahjálparteymið var kallað út skv. réttum boðleiðum. Fjöldahjálparstjóri óskaði eftir teyminu gegnum Neyðarnefnd Rk deildar sem sendi beiðnina á aðgerðarstjórn sem óskaði eftir teyminu hjá hópslysastjórn HS. Presturinn í teyminu og formaður teymis voru kallaðir út, fóru í SSA og gáfu sig fram við Fjöldahjálparstjóra sem var skipaður fulltrúi Rauða krossins í samráðshóp áfallahjálpar. Samráðshópur réði ráðum sínum og fékk beiðni um verkefni frá fjöldahjálparstjóra. Formaður áfallateymis kallaði síðan út fleiri í teyminu.
- Mjög var vel til fundið að fulltrúi Rk í samráðshóp áfallahjálpar var fjöldahjálparstjóri á SSA enda fjöldahjálparstjórinn vel starfi sínu vaxinn og tók oft stöðufund með samráðshóp.
- Látið var á það reyna að óska eftir viðbótaraðstoð presta og áfallateymis utan héraðs. Boðleiðir voru enn og aftur réttar og aðgerðarstjórn tilkynnti fjöldahjálparstjóra á SSA um að áfallahjálparteymi og prestar væru lögð af stað. Í raun er nóg að láta einn í samráðshóp áfallahjálpar vita.
- Aðhlyningarstjóri á SSS óskaði eftir fólki úr áfallateymi til aðstoðar á SSS. Beiðni skilaði sér frá aðgerðarstjórn gegnum neyðarnefnd í fjarskpti Rk í SSA. Samráðshópur ákvað að láta reyna á samskiptin frekar og sendi fyrirpurn um hvort óskað væri eftir sérstakri sérhæfingu þeirra sem kæmu. Svar fékkst fljótt og boðleiðin frá SSA til neyðarnefndar Rk og til aðgerðarstjórnar vettvangi um að ekki væru sérskir. Svárið skilaði sér til baka. Öllum var greinilega ljóst að áfallateymið var að störfum á SSA. Tveir fóru úr áfallahjálparteymi yfir á SSS og fannst sín aðstoð nýtast vel.
- Síðar var óskað eftir presti inn á SSS gegnum sömu réttu boðleiðir.
- Aðstandendur voru mjög ánægðir með andlega aðhlyningu í SSA þar sem sjálfboðaliðar Rk og áfallateymi HS unnu saman undir stjórn fjöldahjálparstjóra á SSA.

## Flugslysæfing Sauðárkrókur 2007- Skýrsla ráðgjafa

<b>1. Viðfang (Verkpáttur eða verkefni)</b>	<b>Ráðgjafi/ar:</b>
Neyðarlínan 112	Guðmundur Ingimarsson

<b>2. Hvaða starfseiningar unnu að þessum verkþætti/verkefni</b>
Neyðarlínan 112

<b>3. Hvar var viðkomandi ráðgjafi staddur á meðan á æfingu stóð?</b>
Sauðárkróksflugvelli

<b>4. Nefnið nokkur <u>atriði sem hefðu mátt fara betur</u> og gerið tillögur að úrbótum.</b>
---

### Undirbúnings- eða æfingarlegs eðlis:

Það var strax vitað að fjarskipti yrðu eitt stærsta vandamál dagsins þar sem ekkert TETRA samband er á svæðinu og GSM kerfið annar ekki því álagi sem svona æfing skapar. Forsvarsmenn flugstoða voru með gamlar TETRA stöðvar með sér sem engu skiluðu og drifu ekki einu sinni innan flugvallarsvæðisins. Því var reynt að notast við GSM en erfitt var að fá pláss í sendinum.

### Framkvæmdar- eða úrlausnarlegs eðlis:

Klukkan 13:10 fékk 112 tilkynningu um slysið og voru fyrstu boð á björgunaraðila send klukkan 13:13. Þá kom glögglega í ljós að GSM kerfi svæðisins þolir alls ekki svo stóra boðun þó að einungis hafi verið send út á fjórða hundrað boð. Af einhverjum ástæðum voru boð send fyrst á RKÍ og síðan á restina. Boð á aðila voru allt að 30 mínútur að skila sér

<b>4. Nefnið nokkur <u>atriði sem fóru vel</u>.</b>
---

### Undirbúnings- eða æfingarlegs eðlis:

--

### Framkvæmdar- eða úrlausnarlegs eðlis:

--

## Flugslysæfing Sauðárkrókur 2007 - Skýrsla ráðgjafa

<b>1. Viðfang (Verkpáttur eða verkefni)</b>	<b>Ráðgjafi/ar:</b>
Fjölmiðlar	Hjördís Guðmundsdóttir

<b>2. Hvaða starfseiningar unnu að þessum verkþætti/verkefni</b>
Fjölmiðlar á staðnum sem og ráðgjafi

<b>3. Hvar var viðkomandi ráðgjafi staddur á meðan á æfingu stóð?</b>
Á flugvellingum – slysstað og SSS.

<b>4. Nefnið nokkur atriði sem hefðu mátt fara betur og gerið tillögur að úrbótum.</b>
--

### Undirbúnings- eða æfingarlegs eðlis:

Í fullkomnum heimi væri hægt að hafa meira áreiti á heimamenn. En þá er spurning hvort ekki færi tími af “æfingunni” í að æfa það sem mestu máli skiptir. Á móti er hægt að segja að miðlun upplýsinga getur skipt miklu máli þegar og ef slys verður. Fjölmiðlar geta orðið ágengir á slíkum stundum og því mikilvægt að æfa viðbrögð við slíku áreiti sem getur orðið.

### Framkvæmdar- eða úrlausnarlegs eðlis:

Ef til vill að búa til meira áreiti að “sunnan” frá þeim sem vanir eru að ná sér í upplýsingar sem fara beint í loftið.

Festa inn í æfinguna “blaðamannafund” eins og þann sem haldinn var á Sauðárkróki, með gesti æfingarinnar sem fjölmiðlamenn/áreiti.

<b>4. Nefnið nokkur atriði sem fóru vel.</b>
--

### Undirbúnings- eða æfingarlegs eðlis:

Blaðamannafundurinn sem haldin var á Sauðárkrók var góð æfing fyrir heimamenn. Gestir æfingarinnar stóðu sig vel sem “fjölmiðlar”.

Áreiti í síma var nokkuð og heimamenn svöruðu til að engar upplýsingar væri að fá – fréttatilkynning á leiðinni þar sem allar upplýsingar væru.

Samsetning gesta var góð – eins og alltaf er reynt að fá ráðherra á staðinn en vegna anna þeirra tókst það ekki. En það er ekki síður mikilvægt að fá þá sem vinna að málefnum í hverri starfseiningu á staðinn svo fólk sjái umfang æfingar eins og flugslysæfingar.

---

**Framkvæmdar- eða úrlausnarlegs eðlis:**

Festa blaðamannafund inn í æfinguna – nota gestina sem “fjölmiðla”. Einnig hægt að nýta fjölmiðlamenn á staðnum.

Sendu gestum boð á æfinguna í tæka tíð, sem var gert að þessu sinni. Allir eru uppteknir og þurfa að skipuleggja vel fram í tímann.

Fá fleiri til að hringja og fá upplýsingar um slysið – ekki síður að fá fjölmiðla til að fara á staðinn og mynda áreiti á þá sem eru á slysstað.



## Flugslysaæfing Sauðárkrókur 2007- Skýrsla ráðgjafa

<b>1. Starfseining</b>	<b>Skýrsluritari/ar:</b>
Fjöldahjálp - Aðstandendur	Jón Brynjar Birgisson og Guðný Björnsdóttir.

### 2. Hvaða starfseiningar unnu að þessum verkþætti/verkefni

Skagafjarðardeild RKÍ og áfallahjálparteymi HS.

### 3. Hvar var viðkomandi staddur á meðan á æfingu stóð?

Í fjöldahjálparstöð/SSA, á SSS og í stjórnstöð fjöldahjálparstjórnar (húsnæði Skagafjarðardeildar RKÍ)

### 4. Nefnið nokkur atriði sem hefðu mátt fara betur og gerið tillögur að úrbótum.

#### Undirbúnings- eða æfingarlegs eðlis:

- Búið var að tilkynna grænum að þegar þeir kæmu inn í fjöldahjálparstöð þá gætu þeir hætt að leika. Þetta kom í veg fyrir sameiningu fjölskyldna auk þess sem Rauða kross fólkið sem hafði undirbúið fjöldahjálparstöð fékk ekki nóg að gera.
- Rauði krossinn hefði mátt hitta áfallahjálparteymið fyrir æfinguna.
- Aðstandendur voru of fáir.

#### Framkvæmdar- eða úrlausnarlegs eðlis:

- Það hefðu mátt vera fleiri Rauða kross liðar í flugstöðinni. Mikið kraðak var á greiningarsvæðinu. Sjö grænir voru látnir bíða eftir bráðaflokkun og áverkamati. Fulltrúi skyndihjálparhópsins óskaði eftir því við aðhlyningarstjóra að fá fleira fólk en af því varð ekki. Skilaboðin bárust ekki aðgerðastjórn.
- Það kom ekki beiðni um aðstoð við að rýma flugstöðina/flugvallarhlaðið. Flutningar aðstandenda á milli flugstöðvar og SSA lenda á milli stafs og hurðar.
- Löngu er orðið tímabært að koma upp miðlægu skráningarkerfi sem hægt er að „logga sig inn á“.

### 4. Nefnið nokkur atriði sem fóru vel.

#### Undirbúnings- eða æfingarlegs eðlis:

- Rauði krossinn tók mikinn þátt í undirbúningi, fundum og námskeiðum, auk þess að standa fyrir slíkum sjálfur.
- Mjög margir hjálparliðar sinntu þessum verkþætti og aldrei varð hörgull á fólki.
- Það hjálpaði mikið í undirbúningi æfingarinnar að helstu námskeið og fræðslufyrirlestrar fyrir fjöldahjálpinu voru tímasett vel fyrir æfingu svo þau lentu ekki inni í þéttri dagskrá síðustu dagana fyrir æfingu.

### Framkvæmdar- eða úrlausnarlegs eðlis:

- Rauða kross fólkið þekkti sitt hlutverk. Allt samstarf og samskipti voru fumlaus.
- Samskipti við aðgerðastjórn voru til fyrirmyndar. Þegar beiðni kom frá fjöldahjálparstjórn var henni undantekningalaust svarað mjög fljótt.
- Stjórnandi í SSA stjórnaði á ábyrgan og traustan hátt. Sinnti bæði hjálparliði og skjólstæðingum.
- Beiðni var um franskan túlk og hann var útvegaður (pappírskall).
- Fjarskipti (RKÍ talstöðvar) virkuðu vel.
- Tvöföld skráning (dagbókarskráning) og fumlaus vinnubrögð hjá neyðarnefnd.
- Farið var algjörlega eftir flugslysaáætluninni svo æfingin virkaði vel til að reyna á hana.
- Ómetanlegt var hið góða samstarf RK við áfallahjálparteymi HS



## Flugslysæfing Sauðárkrókur 2007

1. Viðfang (Verkþáttur eða verkefni)	Ráðgjafi/ar:
Fundargerð úrvinnslufundar 29. apríl 2007	Kristján Torfason

**Bjarni Sighvatsson Flugstoðum ohf.** setti fundinn og kynnti dagskrá hans. Hann sagði að tilgangur fundarinnis væri að draga fram lærdóm af æfingunni, bæði góðan og slæman og finna það sem betur má fara og laga það. Hann benti á að nota má sama verkskipulag í viðbrögðum við annarkonar vá en flugslysum. Hann bað þá sem ætla að skila efni í lokaskýrsluna að vera búnir að því fyrir 15. maí n.k..

Um æfinguna sagði hann að hún hafi í heild gengið vel. Lausnaraðilar fýttu sér hægt og unnu faglega og öll samhæfing var góð. Fjarskipti gengu illa eins og oft áður og fjarskipti bakskipulags gengu einnig illa. Prufa þarf fjarskipti betur fyrir æfingu. Umferðarskipulag á flugbraut gekk misjafnlega og má að hluta til kenna fjarskiptum um það. Farþegalisti var rangur og er þar um að kenna mistökum hjá bakskipulagi.

**Guðbjörg Óskarsdóttir** sem sá um leikara sagði að framan af hefði gengið illa að fá leikara en það rættist úr því. Förfundarhópurinn samanstóð af fjórum konum og nutu þær aðstoðar Jóns Brynjars frá RKÍ. Hún sagði að flestir leikarar, sem hafi verið ungir, mættu vera stoltir af sínu hlutverki. Björgunarfolk stóð sig vel og voru leikarar sáttir við þá meðferð sem þeir fengu. Hún þakkaði lögreglu, almannavarnanefnd, förfundarhóp og leikurum fyrir veitta aðstoð.

**Guðmundur Ingimarsson Neyðarlínunni (112)** sagði að boðun hafi gengið vel en vandamál hafi komið upp í símakerfinu þannig að boð fóru hægt út. Hann sagði að sent hafi verið út 387 SMS skilaboð og 131 boð með Boða en það hafi tekið um 10 – 20 mínútur. Hann sagði að RKÍ hafi fengið boðun fyrst en lögreglan síðast og verði það mál skoðað. Einnig lýsti hann gagnagrunni Neyðarlínunnar.

**Kristján Örn Kristjánsson vettvangsstjóri** sagði að erfitt hafi verið að komast í fjarskiptasamband við hina ýmsu verkþætti. Hann kenndi um ónýtum talstöðvum og einnig því að það væru "dauðir" staðir sumstaðar í húsinu. Sími var notaður sem varakerfi. Öll aðstaða var nýtt eins vel og kostur var og var strax hafist handa við lífsbjargandi aðgerðir og gekk það vel. Hann sagði að það hafi komið sér á óvart hve utanaðkomandi áreiti var lítið.

**Kári Gunnarsson björgunarstjóri** sagðist hafa átt von á að sjá lögreglubíl þegar hann kom á vettvang en þar var enginn. Hafist var handa við slökkvistörf. Tankbíll var rangt staðsettur og ekki gekk að nota vatnsbyssu vegna vinds. Um 20 mínútur tók að tryggja vettvang. Ein talstöð var biluð en það tókst að tryggja fjarskipti innan vettvangs þrátt fyrir það. Að öðru leiti virkaði allur tækjabúnaður. Skortur var á búnaði til

að sinna svona mörgum sjúklingum. Samhæfing slökkviliðs og björgunarsveita gekk vel.

**Kristrún Snjólfsdóttir aðhlyningarstjóri** sagði að mikil vinna hafi farið í undirbúning fyrir æfinguna og hafi aðstoð frá Báru Benediktsdóttur skilað sér mjög vel. Hún sagði að mikil pressa hafi verið á því að koma grænum sjúklingum í burtu. Þá sagði hún að skortur hafi verið á hryggbrettum og einhver misskilningur hafi verið í sambandi við sjúkraflug. Einnig sagði hún að búkkar undir skoðunarborði væru ótraustir og að kerra almannavarna hafi verið lítið notuð. Öguð vinnubrögð voru á SSS og öryggi tryggt og leikarar voru til fyrirmyndar.

**Björn S. Jónsson flutningsstjóri** að æfingin hafi tekist mjög vel í megin atriðum. Þó hafi ekkert samband verið við vettvangsstjórn í byrjun og óvissa hvort ætti að hleypa björgunarsveitum inn á vettvang. Einnig hafi gengið illa að fá upplýsingar um sjúkraflug. Hann sagði að gott hefði verið að fá upplýsingar um björgunarsveitamenn sem voru að losna úr verkefnum en þeir hafi ekki tilkynnt um það. Þá sagði hann að löng bið hafi verið eftir sjúklingum og svo hafi þeir komið allir í einu og þá myndaðist örtröð á SSS. Hann sagðist sáttur við æfinguna og hvatti til þess að aðilar æfðu meira saman.

**Birkir Már Magnússon** sagði að hlutirnir hafi gengið að mestu ágætleg fyrir sig. Hann sagði að það væru óljós skil milli bjarga annars vegar og framkvæmda hins vegar og sagðist hann ánægður með að hafa haft björgunarsveitarmann sér til aðstoðar. Skilgreining á flutningsgetu flugvéla vantaði og einnig nafn flugfélags. Þá sagði hann að boðun lögreglu klikkaði og að erfiðlega hafi gengið að fá tölur frá vettvangi. Beiðnakerfið virkaði vel og einnig fjöldahjálparstöð. Boðleiðir til áfallahjálparteymis og presta þarf að skoða.

**Rögvaldur Ólafsson Almannavarnadeild Ríkislögreglustjóra** sagði að talningin hafi gengið upp en farþegalisti hafi verið rangur. Einnig sagði hann að góð mæting hafi verið hjá leikurum.

#### **Birgir Gunnarsson í hópslysastjórn Heilbrigðisstofnunar**

**Sauðárkróks** sagði að æfingin hafi gengið vel, en upplýsingastreymi hafi ekki verið gott. Ekki hafi náðst samband við aðgerðarstjórn um tíma og ekki hafi borist svör við öllum fyrirspurnum. Fjarskipti bötnuðu þegar leið á æfinguna en menn verða að tala skýrar í talstöðvar.

**Guðrún Jóhannsdóttir áfallahjálparteymi** sagði að æfingin hafi gengið vonum framar. Undirbúningur fyrir æfinguna gekk vel en fáir leikarar fengust í hlutverk aðstandenda.

**Gunnar Rögvaldsson** sagði að mannaðir hafi verið 5 póstar í fjöldahjálparstöð. Hann sagði að mikið kraðak hafi verið af grænum sjúklingum í flugstöðinni og það hafi vantað þjóðerni á farþega. Hann sagði að fjarskipti hafi ekki verið vandamál og allar skráningar mjög góðar og ítarlegar. Þá þakkaði hann fyrir að fá að taka þátt í æfingunni.

**Jónas Þorgeirsson** sagðist hafa fylgst með fjarskiptum. Hann sagði að fjarskipti aðgerðarstjórnar hafi gengið vel þegar á leið æfinguna og fjarskipti í heild gengið eins vel og hægt var miðað við aðstæður.

**Hjördís Guðmundsdóttir upplýsingafullrtúi Flugstoða** sagði að svörun hjá aðgerðarstjórn hafi verið góð, það er að segja að þaðan komu eigin svör. Hún sagði að gestir æfingarinnar hafi haft stressandi áhrif en sagði þennan þátt mililvægan þátt í æfingunni. Blaðamannafundur gekk vel og sagði hún að báðar sjónvarpsstöðvarnar myndu fjalla um æfinguna.

**Sigurður Frostason flugvallavörður** sagði að hann hafi komið fyrstur á vettvang en staðsett slökkvibílinn ekki rétt. Lokun á umferð um flugbrautina gekk misjafnlega þar sem ökumenn björgunartækja virtu ekki rautt stöðvunarmerki. Vel gekk að undirbúa flugstöðina til móttöku á hinum slösuðu. Meira utanaðkomandi áreiti hefði mátt vera í flugstöðinni.

**Hjálmar Björgvinsson stjórnandi í Samhæfingarstöðinni í Skógarhlíð** sagði að honum hafi þótt rétt að koma norður á rýnifundinn og gefa skýrslu um hvernig hlutirnir gengu í SST. Samskipti milli SST og AS hefðu farið fram með sínum og hafi verið beint samband milli verkþátt í SST og AS. Flutningur slasaðra af svæðinu hefði verið skipulagður af starfsmönnum Flugstoða í SST. Hann sagði að þetta hafi verið góð æfing fyrir áhöfn SST og hafi verið mjög lærdómsríkt að sjá hvernig hlutirnir gengu fyrir sig. Hann sagði að með tilkomu TETRA kerfisins myndu samskiptin batna til muna.

**Haraldur Ingólfsson Landsbjörg** furðaði sig á því að opinberir aðilar gætu ekki haft hluti eins og fjarskipti í lagi en þau væru í góðu lagi hjá sjálfböðaliðum.



### Váhorfskönnun á úrvinnslufundi flugslýsaæfingar á Sauðárkróki 29. apríl. 2007.

Þeir sem skilugu váhorfskönnun	Það sem skrifað er í þessum lit eru ummæli sem fylgdu á váhorfsblöðunum.											Samtals			
	22	22	3	12	5	8	11	11	11	11	11	11	2	63	
	Björgunarsveit	Flugvallarstarfsmenn	Heilbrigðisgerinn	Löggaeslan	Rauð krossinn	Slokkvilið	Aðgerðarstjórn								
Hvernig fannst þér æfingin miðað þann hluta sem þú upplifðir	Mjög góð: 14 Góð: 7 Sæmileg: 1 Léleg: 0	Mjög góð: 2 Góð: 1 Sæmileg: 1 Léleg: 0	Mjög góð: 2 Góð: 1 Sæmileg: 1 Léleg: 0	Mjög góð: 4 Góð: 4 Sæmileg: 1 Léleg: 0	Mjög góð: 4 Góð: 4 Sæmileg: 1 Léleg: 0	Mjög góð: 5 Góð: 2 Sæmileg: 1 Léleg: 0	Mjög góð: 5 Góð: 6 Sæmileg: 2 Léleg: 0	Mjög góð: 5 Góð: 6 Sæmileg: 2 Léleg: 0	Mjög góð: 5 Góð: 6 Sæmileg: 2 Léleg: 0	Mjög góð: 5 Góð: 6 Sæmileg: 2 Léleg: 0	Mjög góð: 5 Góð: 6 Sæmileg: 2 Léleg: 0	Mjög góð: 5 Góð: 6 Sæmileg: 2 Léleg: 0	Mjög góð: 5 Góð: 6 Sæmileg: 2 Léleg: 0	Mjög góð: 5 Góð: 6 Sæmileg: 2 Léleg: 0	Mjög góð: 5 Góð: 6 Sæmileg: 2 Léleg: 0
Hafðir þú gagn af fræðslufundi ráðgjafa (sem haldinn var í FNV 3. apríl sl.)	Mjög mikið: 5 Mikið: 7 Lítið: 2 Ekkiert: 0	Mjög mikið: 4 Mikið: 6 Lítið: 2 Ekkiert: 0	Mjög mikið: 4 Mikið: 6 Lítið: 2 Ekkiert: 0	Mjög mikið: 4 Mikið: 6 Lítið: 2 Ekkiert: 0	Mjög mikið: 4 Mikið: 6 Lítið: 2 Ekkiert: 0	Mjög mikið: 4 Mikið: 6 Lítið: 2 Ekkiert: 0	Mjög mikið: 4 Mikið: 6 Lítið: 2 Ekkiert: 0	Mjög mikið: 4 Mikið: 6 Lítið: 2 Ekkiert: 0	Mjög mikið: 4 Mikið: 6 Lítið: 2 Ekkiert: 0	Mjög mikið: 4 Mikið: 6 Lítið: 2 Ekkiert: 0	Mjög mikið: 4 Mikið: 6 Lítið: 2 Ekkiert: 0	Mjög mikið: 4 Mikið: 6 Lítið: 2 Ekkiert: 0	Mjög mikið: 4 Mikið: 6 Lítið: 2 Ekkiert: 0	Mjög mikið: 4 Mikið: 6 Lítið: 2 Ekkiert: 0	Mjög mikið: 4 Mikið: 6 Lítið: 2 Ekkiert: 0
Fékkstu nægilega þjálfun/undirbúning í þinni starfseiningu	Mjög góða: 5 Góða: 12 Sæmilega: 3 Lélega: 0	Mjög góða: 5 Góða: 12 Sæmilega: 3 Lélega: 0	Mjög góða: 5 Góða: 12 Sæmilega: 3 Lélega: 0	Mjög góða: 5 Góða: 12 Sæmilega: 3 Lélega: 0	Mjög góða: 5 Góða: 12 Sæmilega: 3 Lélega: 0	Mjög góða: 5 Góða: 12 Sæmilega: 3 Lélega: 0	Mjög góða: 5 Góða: 12 Sæmilega: 3 Lélega: 0	Mjög góða: 5 Góða: 12 Sæmilega: 3 Lélega: 0	Mjög góða: 5 Góða: 12 Sæmilega: 3 Lélega: 0	Mjög góða: 5 Góða: 12 Sæmilega: 3 Lélega: 0	Mjög góða: 5 Góða: 12 Sæmilega: 3 Lélega: 0	Mjög góða: 5 Góða: 12 Sæmilega: 3 Lélega: 0	Mjög góða: 5 Góða: 12 Sæmilega: 3 Lélega: 0	Mjög góða: 5 Góða: 12 Sæmilega: 3 Lélega: 0	Mjög góða: 5 Góða: 12 Sæmilega: 3 Lélega: 0
Hvað fannst þér vanta vörðandi undirbúning	Meiri þjálfun: 12 Meiri upplýsingar: 6 Annað: Öll fræðsla góð, þjálfra skipulag	Meiri þjálfun: 1 Meiri upplýsingar: 1 Annað: Halda fjarskiptaæfingu. Meira nám um skráningarblöð.	Meiri þjálfun: 1 Meiri upplýsingar: 1 Annað: Meira af fjarskiptaæfingum	Meiri þjálfun: 2 Meiri upplýsingar: 2 Annað: Meira af fjarskiptaæfingum	Meiri þjálfun: 2 Meiri upplýsingar: 2 Annað: Meira af fjarskiptaæfingum	Meiri þjálfun: 2 Meiri upplýsingar: 2 Annað: Meira af fjarskiptaæfingum	Meiri þjálfun: 2 Meiri upplýsingar: 2 Annað: Meira af fjarskiptaæfingum	Meiri þjálfun: 2 Meiri upplýsingar: 2 Annað: Meira af fjarskiptaæfingum	Meiri þjálfun: 2 Meiri upplýsingar: 2 Annað: Meira af fjarskiptaæfingum	Meiri þjálfun: 2 Meiri upplýsingar: 2 Annað: Meira af fjarskiptaæfingum	Meiri þjálfun: 2 Meiri upplýsingar: 2 Annað: Meira af fjarskiptaæfingum	Meiri þjálfun: 2 Meiri upplýsingar: 2 Annað: Meira af fjarskiptaæfingum	Meiri þjálfun: 2 Meiri upplýsingar: 2 Annað: Meira af fjarskiptaæfingum	Meiri þjálfun: 2 Meiri upplýsingar: 2 Annað: Meira af fjarskiptaæfingum	Meiri þjálfun: 2 Meiri upplýsingar: 2 Annað: Meira af fjarskiptaæfingum
Myndir þú vilja meiri fræðslu fyrir svona æfingu	Já: 10 Nei: 6 Annað: Skýndhjálp - stjórnunarnámskeið	Já: 1 Nei: 2 Annað: Meiri fræðslu sem snýr beint að heil.fólki - þjálfun í áverkaskoðun	Já: 1 Nei: 2 Annað: Meiri fræðslu	Já: 1 Nei: 2 Annað: Meiri fræðslu	Já: 1 Nei: 2 Annað: Meiri fræðslu	Já: 1 Nei: 2 Annað: Meiri fræðslu	Já: 1 Nei: 2 Annað: Meiri fræðslu	Já: 1 Nei: 2 Annað: Meiri fræðslu	Já: 1 Nei: 2 Annað: Meiri fræðslu	Já: 1 Nei: 2 Annað: Meiri fræðslu	Já: 1 Nei: 2 Annað: Meiri fræðslu	Já: 1 Nei: 2 Annað: Meiri fræðslu	Já: 1 Nei: 2 Annað: Meiri fræðslu	Já: 1 Nei: 2 Annað: Meiri fræðslu	Já: 1 Nei: 2 Annað: Meiri fræðslu
Ef já við spurningunni hér að ofan, hvernig fræðslu myndir þú vilja:	Á prenti: 1 Á netinu: 6 Á disk: 3 Erindi: 1 Námskeið: 16	Á prenti: 1 Á netinu: 3 Á disk: 2 Erindi: 3 Námskeið: 4	Á prenti: 1 Á netinu: 3 Á disk: 2 Erindi: 3 Námskeið: 4	Á prenti: 1 Á netinu: 3 Á disk: 2 Erindi: 3 Námskeið: 4	Á prenti: 1 Á netinu: 3 Á disk: 2 Erindi: 3 Námskeið: 4	Á prenti: 1 Á netinu: 3 Á disk: 2 Erindi: 3 Námskeið: 4	Á prenti: 1 Á netinu: 3 Á disk: 2 Erindi: 3 Námskeið: 4	Á prenti: 1 Á netinu: 3 Á disk: 2 Erindi: 3 Námskeið: 4	Á prenti: 1 Á netinu: 3 Á disk: 2 Erindi: 3 Námskeið: 4	Á prenti: 1 Á netinu: 3 Á disk: 2 Erindi: 3 Námskeið: 4	Á prenti: 1 Á netinu: 3 Á disk: 2 Erindi: 3 Námskeið: 4	Á prenti: 1 Á netinu: 3 Á disk: 2 Erindi: 3 Námskeið: 4	Á prenti: 1 Á netinu: 3 Á disk: 2 Erindi: 3 Námskeið: 4	Á prenti: 1 Á netinu: 3 Á disk: 2 Erindi: 3 Námskeið: 4	Á prenti: 1 Á netinu: 3 Á disk: 2 Erindi: 3 Námskeið: 4
Hvænær finnst þér hentugast að komið sé með fræðslufund og námskeið.	2. mánn. fyrir æfingu: 4 1. mánn. fyrir æfingu: 9 Kvöldin fyrir æfingu: 12 Annað: Einni - tveim vikum fyrir æfingu	2. mánn. fyrir æfingu: 1 1. mánn. fyrir æfingu: 2 Kvöldin fyrir æfingu: 1 Annað: Viku fyrir	2. mánn. fyrir æfingu: 1 1. mánn. fyrir æfingu: 2 Kvöldin fyrir æfingu: 1 Annað: Viku fyrir	2. mánn. fyrir æfingu: 1 1. mánn. fyrir æfingu: 2 Kvöldin fyrir æfingu: 1 Annað: Viku fyrir	2. mánn. fyrir æfingu: 1 1. mánn. fyrir æfingu: 2 Kvöldin fyrir æfingu: 1 Annað: Viku fyrir	2. mánn. fyrir æfingu: 1 1. mánn. fyrir æfingu: 2 Kvöldin fyrir æfingu: 1 Annað: Viku fyrir	2. mánn. fyrir æfingu: 1 1. mánn. fyrir æfingu: 2 Kvöldin fyrir æfingu: 1 Annað: Viku fyrir	2. mánn. fyrir æfingu: 1 1. mánn. fyrir æfingu: 2 Kvöldin fyrir æfingu: 1 Annað: Viku fyrir	2. mánn. fyrir æfingu: 1 1. mánn. fyrir æfingu: 2 Kvöldin fyrir æfingu: 1 Annað: Viku fyrir	2. mánn. fyrir æfingu: 1 1. mánn. fyrir æfingu: 2 Kvöldin fyrir æfingu: 1 Annað: Viku fyrir	2. mánn. fyrir æfingu: 1 1. mánn. fyrir æfingu: 2 Kvöldin fyrir æfingu: 1 Annað: Viku fyrir	2. mánn. fyrir æfingu: 1 1. mánn. fyrir æfingu: 2 Kvöldin fyrir æfingu: 1 Annað: Viku fyrir	2. mánn. fyrir æfingu: 1 1. mánn. fyrir æfingu: 2 Kvöldin fyrir æfingu: 1 Annað: Viku fyrir	2. mánn. fyrir æfingu: 1 1. mánn. fyrir æfingu: 2 Kvöldin fyrir æfingu: 1 Annað: Viku fyrir	2. mánn. fyrir æfingu: 1 1. mánn. fyrir æfingu: 2 Kvöldin fyrir æfingu: 1 Annað: Viku fyrir
Skoðaðir þú upplýsingar um æfinguna á netinu.	Mjög oft: 0 Oft: 8 Sjaldan: 8 Aldrei: 5	Mjög oft: 0 Oft: 1 Sjaldan: 1 Aldrei: 1	Mjög oft: 0 Oft: 1 Sjaldan: 1 Aldrei: 1	Mjög oft: 0 Oft: 1 Sjaldan: 1 Aldrei: 1	Mjög oft: 0 Oft: 1 Sjaldan: 1 Aldrei: 1	Mjög oft: 0 Oft: 1 Sjaldan: 1 Aldrei: 1	Mjög oft: 0 Oft: 1 Sjaldan: 1 Aldrei: 1	Mjög oft: 0 Oft: 1 Sjaldan: 1 Aldrei: 1	Mjög oft: 0 Oft: 1 Sjaldan: 1 Aldrei: 1	Mjög oft: 0 Oft: 1 Sjaldan: 1 Aldrei: 1	Mjög oft: 0 Oft: 1 Sjaldan: 1 Aldrei: 1	Mjög oft: 0 Oft: 1 Sjaldan: 1 Aldrei: 1	Mjög oft: 0 Oft: 1 Sjaldan: 1 Aldrei: 1	Mjög oft: 0 Oft: 1 Sjaldan: 1 Aldrei: 1	Mjög oft: 0 Oft: 1 Sjaldan: 1 Aldrei: 1
Önnur atriði sem þér langar til að benda á:	Auka samvinnu bj.sveita og slökkviliðs - Fundi utan vinnutíma.	Auka þarf samráð og samvinnu við RKI	Auka þarf samráð og samvinnu við RKI	Auka þarf samráð og samvinnu við RKI	Auka þarf samráð og samvinnu við RKI	Auka þarf samráð og samvinnu við RKI	Auka þarf samráð og samvinnu við RKI	Auka þarf samráð og samvinnu við RKI	Auka þarf samráð og samvinnu við RKI	Auka þarf samráð og samvinnu við RKI	Auka þarf samráð og samvinnu við RKI	Auka þarf samráð og samvinnu við RKI	Auka þarf samráð og samvinnu við RKI	Auka þarf samráð og samvinnu við RKI	Auka þarf samráð og samvinnu við RKI